



1. BEVEZETÉS

Megbízásunk a Budapest, IX. kerület, Soroksári út és a Duna-part között, a Lágymányosi-híd pesti hídfője mellett elhelyezkedő 38017/35 HRSZ., a Millenniumi Városközpont 10-es számú telkének **építészeti vázlattervére** szólt. A feladat egyediségét a nagy léptékű városrendezési elképzelés részeként, annak hídfőjeként épülő, többfunkciós épületegyüttes beépítést lezáró jellege adja. A legszebben ebből a tömbből érzékelhető a Petőfi hídtól a Várhegyen át, teljes szépségében feltáruló Budai hegyoldalak látványa. A tervezési program elképzeléseit részletesen kifejtjük az egyes épülettömbök ismertetésekor, a tanulmányterv nettó m² adatait funkcionális bontásban és az előzmények adataival összevetve is dokumentáltuk (Trigránit beépítési terv, 2000. május és korábbi adatok). Tervünk leghangsúlyosabb elemét a **Modern Magyar Művészeti Múzeum (MMMM)** képezi. A múzeum programjának meghatározása összetett múzeumtechnológiai és kultúrpolitikai kérdés. A feltárását és rögzítését több oldalról közelítettük meg:

Az utóbbi évtizedben épült múzeumtervek elemzése:

- **C. Scarpa** (Verona, Treviso)
- **J. Stirling** (Stuttgart)
- **R. Moneo** (Madrid, Houston)
- **S. Holl** (Helsinki)
- **L. Kahn** (New-Haven)

A „Sammlung Essl” épületének megtekintése (Klosterneuburg, befejezés: 1999. november, Heinz Tezar)



A két legnagyobb magyar kortárs művészeti gyűjtemény vezetőivel és múzeumigazgatóival való egyeztetések:

- -Magyar Nemzeti Galéria kortárs gyűjteménye (Igazgató: Dr. Bereczky Lóránd) Dévényi István és Százados László művészettörténészek
- -Ludwig gyűjtemény (Igazgató: Néray Katalin) Szipőcs Krisztina művészettörténész

A „MoMA” (New York), a világ legnagyobb és legjelentősebb kortárs művészeti gyűjteménye székházának bővítésére kiírt tervpályázat és arról készült szakmai dokumentumok áttekintése (Imagining the Future of the Museum of Modern Art, H.N. Abrams, Inc., New York 1998)

Az előtanulmányok alapján felépített program az utóbbi évtizedben épült külföldi múzeumok mintáját követi: az alapterületi arányok meghatározásától a legfontosabb múzeumtechnológiai kérdések (közönségforgalom, kiállítótér fajták és kiszolgálásuk, gyűjteménygondozás, szakmai feladatok) megoldásáig. Előtanulmányaink legfontosabb gondolatait a műleírás részeként külön mellékletben rögzítettük („Múzeum melléklet”).

A tanulmányterv részei:

- 1:500-as léptékű dokumentáció műleírásokkal
- 1:200-as léptékű múzeumterv (paneleken)
- Városmodell (m 1:4000, m 1:1000)

Tanulmánytervünk célja a Modern Magyar Művészeti Múzeum méltó elhelyezésén túl, építészeti szempontból egy egységben kezelt épülettömb létrehozása, mely figyelembe véve a beruházói szempontokat funkcióként ütemezhetően, egymástól elválasztva gazdaságosan építhető meg.

2. A 10-ES TÖMB BEÉPÍTÉSÉNEK ALAPELVEI



2.1. A tömb beépítésének szellemi és építészeti fókuszja a Kortárs Művészetek Múzeumának épülete.

2.2. A tömb térbeli tagolása önálló, funkciót kifejező építészeti elemek egy egységbe komponálása.

2.3. Az épületegyüttes a teljes városrészt lezáró térfal, határozott, egységes karaktert kíván - egyben a Nemzeti Színház „semleges” háttere.



2.4. A tömb dél felé akusztikailag is zárt legyen, méltó a hídfő megjelenítéséhez.

2.5. Az épületegyüttes „tetőhomlokzata” városképi elhelyezkedése miatt kiemelt szerepű.



2.6. Beruházói szempontok szerint az egyes funkcionális egységek önállóan fejleszthetők és üzemeltethetők legyenek, az állami és magántulajdonú épületek a telekterület és üzemeltetés szempontjából is függetlenek legyenek (vertikális tagolás).

2.7. A telek körüli szűk gyalogos közterület az egyes funkcionális egységek feltárását biztosító belső, fedetlen passzázs gondolatát hozta létre. A megemelt szintű gyalogos sétány kellő előteret ad a múzeum, Aukciós-ház és szálloda épületeinek - egyben a színházi közönség gépkocsis érkezését rendez. A tömbön áthaladó „sétány” az egyetlen (mai nap reális) tömegközlekedési eszközhöz, az 1-es gyorsvillamos megállójához vezet a töltésre átívelő hídon.



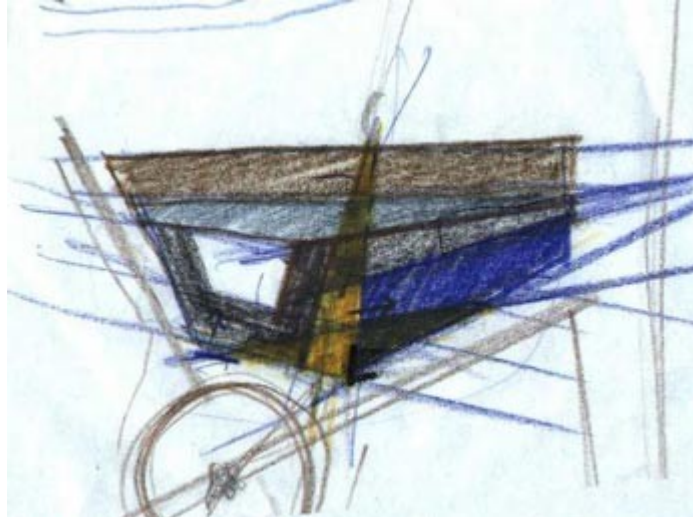
2.8. A telek mérete és alakja három önálló, egymástól építészeti karakterben is jól elkülönülő épületrészt ad. Ebből adódóan két funkciót (Aukciós-ház és parkoló) az építészeti elemeken belül oldottunk meg. Az Aukciós-ház a szálloda egyik szárnyába került független bejárattal, a parkolókat teljes egészében a föld alá süllyesztettük.



2.9. A Modern Magyar Művészeti Múzeum megoldásának kulcsa az építészeti program, melyre külön tanulmányban (Múzeumi melléklet) kitérünk. A múzeum befelé fordulása ellenére „építészeti jel” értéket kell képviseljen.

3. A BEÉPÍTÉS A telek tömege három építészeti egységre tagolódik:

- Modern Magyar Művészeti Múzeum
- Négycsillagos szálloda és Aukciós-ház
- Irodaház



A múzeum a Dunai-látkép legkedvezőbb pontján, a Nemzeti Színház tömege mellé, a folyóparti telekrészre épül. A szálloda és Aukciós-ház elkülönített főbejárata a körforgalmi útrészre fordul, amíg a múzeumé a két tömb között létrehozott passzázsra. Az épületek elhelyezéséből adódóan:

- A szálloda szobáinak jelentős része „átlát” a múzeum alacsony tömege felett.
- A múzeum a programban rögzített kedvező elhelyezkedést kap a legszebb panorámával, jó vizuális összeköttetésbe kerül a „Nemzetivel”.
- Az irodaház hosszú tömege karakteres hídfő és akusztikai védelmet biztosít. Az utcaszintről a 6,00m-es szintre, a Lágymányosi-híd felé elindított gyalogos sétány több szempontból kedvező hatású lehet:
- elválasztja a Szálloda - Aukciós-ház, valamint a múzeum karakteres, funkciót tükröző tömegeit
- a szűk gyalogos, telek körüli közlekedést kiszélesíti, kedvező feltárási, várakozási, találkozási helyet biztosítva
- az épületegyüttes szervező tengelyét képezi
- összeköttetést biztosít a tömbön kívüli funkcióknak:
 - -Nemzeti Színház megközelítése a mélyparkolóból
 - -A színház és múzeum gyalogos megközelítése, a tömegközlekedés (1-es gyorsvillamos) Lágymányosi-hídi tengelyéről
- A 6,00 m magas főemeletről szintbeli kapcsolatot biztosít a városrész többi épületének vezérszintjével - „La rue de Gout” (Ízek utcája).
- A 6,00 m-es magas főemeletről a passzázs tengelyében panorámaliftet indítottunk és a szálloda tetőemeleti rendezvény- és éttermébe. A városrész rendezési terve nyitott, a bruttó szintterületi mutatót nem rögzíti, a homlokzat magasságokat csak a déli és északkeleti homlokzatra határolja be. A programban kért min. 1900 gépkocsi elhelyezése - mely a Nemzeti Színház vendégeit is szolgálja - több mint az építészeti program igénye. A keretes beépítést, mint előírást szükséges megtartani. Az RRT OÉSZ/BVSZ alapú, így a homlokzatmagasság számítását a korábbi építési előírások szerint kell számolni. A kerítés beépítés vonalán a homlokzatmagasságokat érintjük, a teljes homlokzathosszra számított átlagok a múzeum alacsony tömege miatt az előírt értékek alatt maradnak. (A tömbbelsőben a szálloda tetejét a 40,0 m-es homlokzatmagasságú határ fölé emeltük az OÉSZ számítási módszerének figyelembevételével.)

4. AZ ÉPÜLETRÉSZEK FUNKCIONÁLIS ISMERTETÉSE



4.1 Modern Magyar Művészeti Múzeum (MMMM)

A ~7000 m² alapterületű épületegyüttes kiemelt, látvány szempontjából a telek lehangsúlyosabb részén épül. A telekhatár és kiemelt szegély távolsága nem ad lehetőséget a középület méltó megközelítéséhez. A tervezett passzázs, a kellemes lépcsők megfelelő előteret képeznek. E térrészre nyílnak a szálloda, az Aukciós-ház és a mélyparkolók közlekedői is.

Elképzelésünk szerint a számos, vendégvonzó funkció együttes téri megjelenése egymást erősítik. A múzeum programját a „Múzeum mellékletben” részletezzük, itt csak néhány gondolatot emelünk ki.

Budapesten, - de Magyarországon sem - a Ludwig gyűjteményen kívül nem található elégséges kiállítási, gyűjteményi, technológiai feltételekkel működő Modern Magyar Művészeti Múzeum.

Az országban számos színvonalas kortárs gyűjtemény található kiállítási terület nélkül. Megismerve a három legnagyobb gyűjtemény (Magyar Nemzeti Galéria Kortárs Gyűjteménye, Ludwig Gyűjtemény, Szépművészeti Múzeum Kortárs gyűjteménye) gondjait és lehetőségeit a szakemberek segítségével összeállítottuk az elképzelhető, hiányt-pótló és működőképes állandó gyűjtemény befogadására alkalmas épület programját.

Az alapterületi mutatók így némileg eltérnek a kiírási programtól, későbbiekben részletesen kifejti ennek indokait (□ Múzeumi melléklet"). Az elképzelt kiállítási épület gyűjteménye döntően XX. század végi, napjaink műtárgyainak bemutatását, gondozását vállalja, a hagyományos értelemben vett képzőművészeten (festmény, szobor) túl fotó, design, építészet, film, videó és installáció gyűjtésére és kiállítására kell berendezkedjen - állandó és időszakos kiállítások formájában. A kiállítóterek, azok megvilágítása, formája, belmagassága, térkapcsolatai, flexibilis válaszfal rendszerei meghatározó kérdések és tervezési feladatok voltak számunkra. Ábrarozatot mutatunk be a múzeum közönségforgalmának különböző igényekhez való alkalmazkodására. (lásd még műleírás mellékletek).

4.2. Aukciós-ház (560 fős rendezvényteremmel)

Az Aukciós-ház szállodával közös fedett-nyitott előtérből való megközelítése, esetleg együttes működése, valamint a múzeum bejáratával való közelsége, térszín alatti esetleges kapcsolatuk fejlesztői szempontból kedvező lehetőségeket vet fel:

- Az Aukciós-ház nagyterme, kiállító termei a szálloda további bérbe adott, rendezvény helyszíne lehet
- Az Aukciós-ház vendégei akár szállodavendégek is lehetnek

- A múzeum és Aukciós-ház kétféle rendezvényterme a két helyszín működésének előnyeit egyesíti, változatosabbá teszi

A kiírásban rögzített (~1000) -1500 m² (nettó terület) 300-400 műtárgyas aukció megrendezését teszi lehetővé. Ennek tartozékai a műtárgyak együttes kiállítását lehetővé tevő kiállítótér (~225-250 fm falfelület), valamint az értékesítés irodái, a kapcsolódó közönségforgalmi terekkel és nagyteremmel. A raktárterek a híd felől gépkocsi behajtóval kiszolgálhatók. (A múzeum és Aukciós-ház szellemi kapcsolatáról részletesebben a „Múzeum mellékletben” írunk.)

4.3. **Négycsillagos szálloda** (360 szobaszámmal)

A szálloda elhelyezkedése és környezete tömegviszonyai miatt:

- A körforgalomra nézően határozott térfalat biztosít,
- A szobák jelentős része a kilátásra fordul, ?A belső udvari szobák az átrium védett mikrovilágával lépnek kapcsolatba,
- Átriuma kedvező életteret biztosít az épületegyüttesben tartózkodóknak.

A szálloda funkcióit részletesen rögzíti m² kimutatásunk. Érdemes itt még megemlítenünk a tetőszinten elhelyezett fitness centert - valamint a külső, panoráma lifttel is elérhető kilátótermet és rendezvénytermet. A szálloda tehergépkocsis kiszolgálása, a szálloda és irodaház közötti tetőterasz alatt nagyvonalúan megoldható.

4.4 **Irodaház** (19.000m² kiadható irodaterülettel)

Elhelyezésének indokai:

- A hídfő méltó megjelenítése
- A Lágymányosi-híd forgalmának akusztikai zárása

Belső elrendezése, 7,5 m-es szerkezeti raszterű kialakítása, a függőleges közlekedő magok elhelyezése egy korszerű, flexibilis, cellásan vagy egyterűen osztható, kedvezően bérbe adható irodatereteket biztosít. A négy irodamag kialakítása miatt öt, akár függőlegesen is felosztható irodaház működését teszi lehetővé.

4.5. **Parkolóház** (1.880 gépkocsi férőhellyel)

A program funkcionális összetettsége miatt a parkolást teljes egészében a térszín alatt javasoljuk megoldani. Ezáltal a vertikális épületegységek közvetlen térszín alatt szolgálhatók ki, a "Nemzeti" parkolóházi lifkjei a nagy-passzázsra és 6,00m-en elhelyezett tetőkertre érkehetnek a Millenniumi Városközpont vizuális tengelyébe. Négy térszín alatti szinten ~1.880 gépkocsi parkolását tudtuk megoldani, mely függetlenül működhet az egyes funkcionális egységek tehergépkocsis kiszolgálásától.



5. A TANULMÁNYTERV SZERZŐI

Építészek:

**Zoboki Gábor
Demeter Nóra
Valkai Csaba
Császár Imre
Szatmári Gábor
Turi Zoltán
Újj Viktor
Bordás Péter
Országh István
Silvester Csaba
Szabó Gyula
Mag Ildikó
Fülöp Krisztina**

Tartószerkezetek: **Puskás Balázs**

Épületgépészet:

Görgeyné Bihary Erzsébet

Közlekedés: **Rhorer Ádám**

Modell:

Tóvári László

Csóka Csaba

Fotók: **Häider Andrea**

Köszönet a művészettörténész konzulenseknek:

Szipőcs Krisztinának (Ludwig)

Dévényi Istvánnak (MNG)

Százados Lászlónak (MNG)

Budapest, 2000. október

Zoboki, Demeter és Társaik Építésiroda