

II. TERVEZÉSI KONCEPCIÓ

A tervezésnél a Művészeti karon folyó tevékenység, az elsődleges funkció elemzéséből indulunk ki. Olyan jó értelemben vett „funkcionalista” épületet kívánunk létrehozni, mely „észrevehetetlen” háttérrel biztosít a benne folyó oktató-alkotó tevékenységnek. Az így létrejött minimalista építészetet nem előre elgondolt „stílusnak” tekintettük, hanem egy olyan kifejezési eszköznek, mely önmagát a háttérbe helyezve a benne folyó alkotásra mutat, azt hagyja érvényesülni.

Ebből a vállaltan funkionalista szemléletből ered a végeredmény:

1. A beépítés
2. A lineáris és vertikális térszervezés
3. Az épületek megjelenése
4. A külső és a belső tér kapcsolata
5. A belső és a külső élet kapcsolata
6. Az ütemezhetőség és a
7. Bővíthetőség

1. A beépítés

1.1. A jelenlegi beépítés

A tervezés helyszíne (beleértve a szomszéd területeket is) egy erősen lejtő terület, zöldövezetben. A lejtő már nem a maga természetes módján jelenik meg, azt az egyszerűbb építési mód miatt, már támfalas teraszokba bontották le. Ezzel egyrészt már „erőszakot” tettek a táj természetességén, másrészt természetesen funkcionálisan jobban használható platókat hoztak létre. Az, hogy a kertnek mégsem a mesterséges oldala a hangsúlyos, az időközben megnőtt növényállomány adja.

1.2. A tervezett beépítés

A tervezett beépítés a már megszokott „pavilon” szerű építkezést kívánja továbbfejleszteni a meglévő platók felhasználásával, illetve továbbépítésével.

A pavilon szerű építkezést a funkciójában is jól elkülönülő – de mégis összekapcsolódó - képzőművészeti, zenei és központi program adja.

A három különböző funkciót három jól elkülönülő épületben kívántuk elhelyezni. Ezeket az épülettömböket egy a szabadba kivezető tengelyre fűztük fel, mely a földbe süllyesztve (a platóban) halad a bejáratától a szabadtéri rendezvények teréig.



Az „elkülönülést” és a pavilon szerű beépítést a központi épület is indikálja. Bár nem műemlék, méltóságteljeségével minden hozzáépítést és bővítést levét magáról, mint ahogy azt az időközben hozzáépített merőleges épületszárny helyzete is mutatja.

A Damjanich utca északi oldalán a déli oldalhoz képest egy léptékváltás történt. Ez már megszokott, de továbbnövelni egy tömszerű épülettel véleményünk szerint nem lehet.

Összefoglalva: A beépítés jelenlegi struktúrája és a funkció közösen indokolják a zöldben „mehúzódó” pavilonos építést.

2. A lineáris és vertikális térszervezés

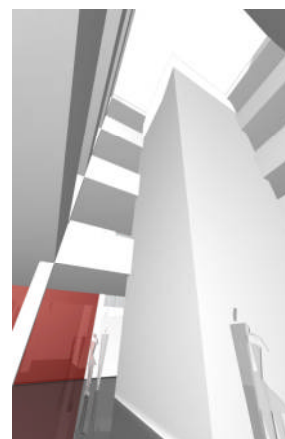
2.1. A lineáris térszervezés

Elsődleges szempont volt a három különböző funkció térbeli szétválasztása és egy lineáris tengelybe való fűzése. Ez ad módot arra, hogy mindegyik épület a maga sajátos funkciójának megfelelő módon működjön, de folyamatos kapcsolat is legyen köztük. A nagy lineáris tengely a főépületben lévő aula-kiállítótérből indul és kivezet a szabadba a szabadtéri színházhoz és kiállítótérhez. Ezt a tengelyt, melyre aztán a három épület lépcsőháza is felfűződik, a bal oldalon végigmenő színes fal és a padlóban lévő folytonos világító vonal is hangsúlyozza.



2.2. Térbeli szervezés

A három épület szintjei a tengelyhez kapcsolódó, önálló lépcsőházakkal/liftekkel közelíthetők meg. A funkció térbeli megosztása a forgalmi szempontok alapján történt. A földszinten és a közelebbi szinteken vannak a nagyobb forgalmat vonzó terek, míg a felsőbb szintekre kerültek a nagyobb elmélyülést, elkülönülést igénylő funkciók.

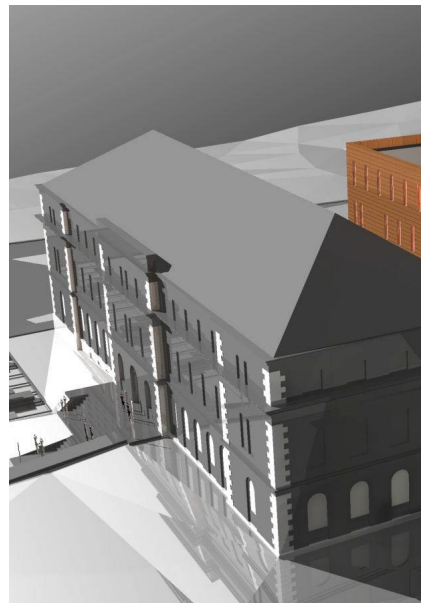


3. Az épületek külső megjelenése

Az épületek külső megjelenése, homlokzati anyaghasználata szintén a funkciót tükrözi.

3.1. A Központi épület

A központi épület homlokzata lyukhomlokzat, csak átszíneztük, átfestettük. Ez az épület különállásával, méltóságteljeségével, korabeli klasszicizáló homlokzatával alkalmas az egyetem építészeti tradíciójának továbbörökítésére. Amennyiben erről van szó, úgy magától értetődő, hogy itt helyezzük el az aulát a kiállítóterrel, a könyvtárat, s itt helyezhető el egy harmadik ütemben az anditórium maximum.



3.2. A Zenei Intézet

A zene intimitást, zártságot kíván, mind az előadónak, mind pedig a befogadónak a befelé fordulás biztosítja a legnagyobb koncentráció képességet, illetve a zenei művek élvezetét. A zenei épületünk ezért zárt. Nyílások csak ott, és annyi van rajta, amennyi szükséges időnként a külvilággal történő kapcsolattartásra. A zene az összes építőanyag közül a fával adekvát a leginkább. A homlokzat táblás fa burkolat, színe mint egy érett hegedűé.



3.3. A Képzőművészeti Intézet

A képzőművészet, a szín világa a fényt feltételezi, még akkor is, ha a megszületett művészek nem „témája” a fény. Zenét lehet sötétben élvezni (sőt!), a képzőművészeti alkotásokat vizuálisan élvezzük, ezért akár természetes akár mesterséges, de fény szükséges hozzá. A képzőművészeti épületünk fényárban úszik. Az épületet egy polikarbonát hártya borítja, mely az összes teremben szűrt fényt biztosít.



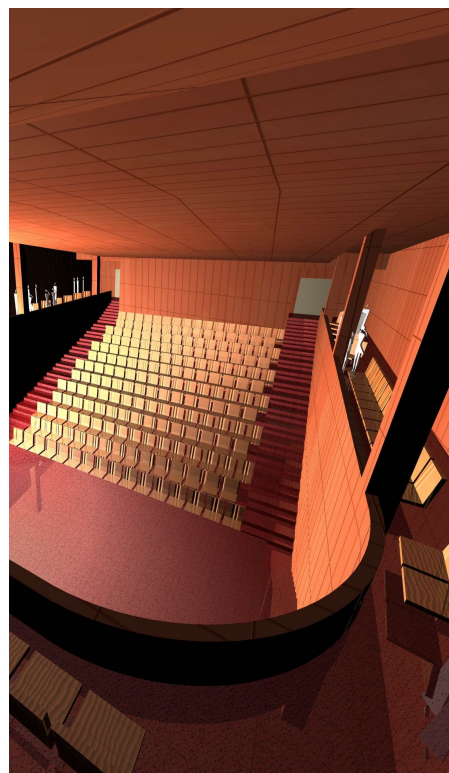
Összefoglalva: Épületeink részben zárt (Központi Épület), zárt (Zenei Épület) és nyitott (Képzőművészeti Épület) épülettettek, mindegyik a maga nemében semleges homlokzattal.

4. A külső és a belső tér kapcsolata

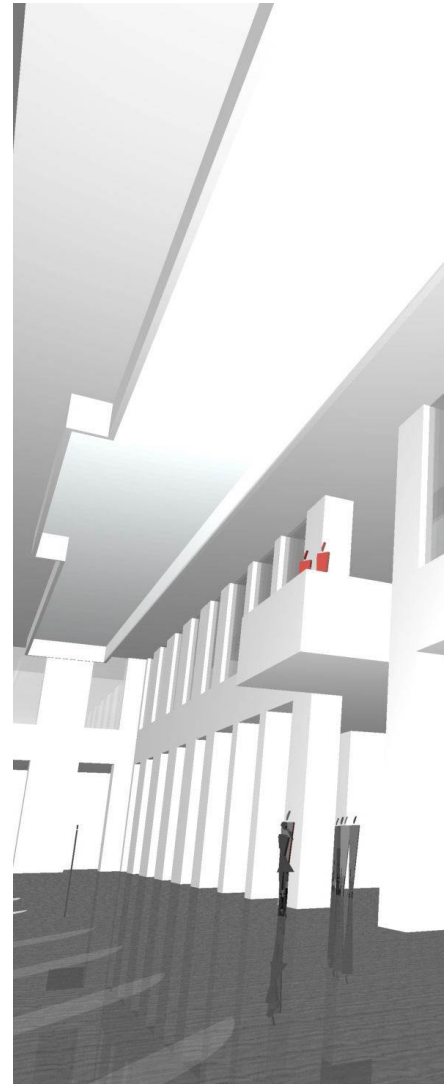
4.1. A külső és a belső kapcsolata az épületben

Mind a külső mind a belső megjelenés a funkciót hangsúlyozza. A Központi Épület funkciója tradicionális, így annak külső és belső anyaghasználata is. Az épület kívül-belül vakolt, a padlóburkolat kő és fa.

A Zenei Épület egy „puha” ház, kívül-belül fa burkolatokkal. Fa burkolatú a padló, a falak és a mennyezet is.



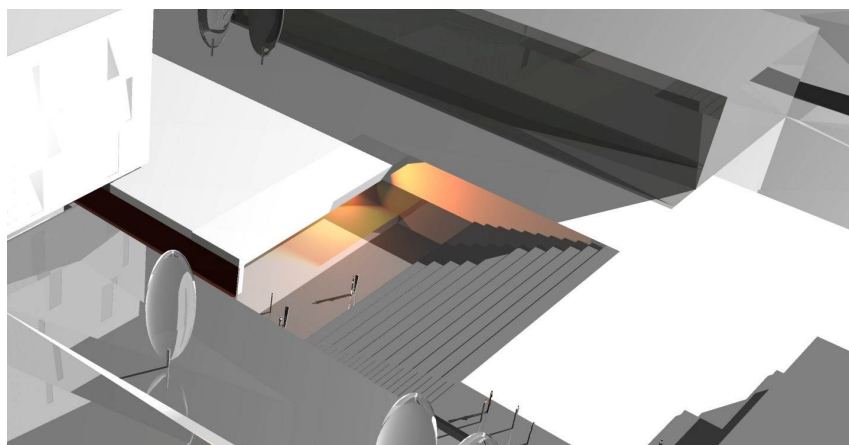
A Képzőművészet Háza nyitott „hideg” ház. A fény dominál kívül és belül is. A belső anyagok (halványszürke műgyanta, világos fémajtók, stb.) és színek világosak, semlegesek. Csak háttért biztosítanak az ott létrejövő műalkotásoknak.



4.2. A külvilág és a belső tér kapcsolata

A Zenei Épületnek csak minimális vizuális kontaktusa van a környezetével. A minimális nyílások csak arra vannak, hogy a belsőben is lehessen érzékelni a beszűrődő fény által az idő múlását.

A Képzőművészeti Épületnek nemcsak vizuális, de fizikai kontaktusa is van a környezetével, a kerttel. Az épületből a fő tengely végén egy szabadtéri színházba lehet jutni, mely egyben egy nyitott rajzteremmé is válhat. A szobrászoknak közvetlen kapcsolata van a kerttel.



Összefoglalva: A külső és belső tér egymást feltételezi vagy az egymáshoz való fontos kapcsolódással, vagy az egymástól való elfordulással.

5. A belső és a külső élet kapcsolata

Pécs egyetemi város, de a művészetek városa is. Nyilvánvaló, hogy egy oktatási épület ebben a szituációban nem lehet egy elszigetelt hely a városban. Az oktatásnak is szüksége van arra, hogy kapcsolódjon a város művészeti életéhez, de a városi művészeti élet is felfrissülhet az egyetemen folyó újszerű alkotási folyamatoktól.

A külső és a belső élet találkozási pontja az egyetem aulája – kiállítóterme, a hangverseny- és próbaterem és a könyvtár. Ezek a funkciók a központi épületben kapnak helyet, illetve ahhoz a legközelebb. Közelségük lehetővé teszi több funkció (büfé, ruhatár, vizesblokk) közös használatát.

6. Ütmezhetőség

A három „különálló” épület az ütmezhetőségre is lehetőséget biztosít. A program szerint a legsürgetőbb a műtermek létrehozása. A két különálló épületet és a hangversenytermet fel lehet építeni úgy, hogy a jelenlegi épületben folyik az oktatás (hiszen az ügy érdekében el lehet tölteni itt még egy évet). Az oktatási épületek elkészülte után oda át lehet költözni, és azt már használni lehet, miközben a Központi Épületet átalakítják. Itt egyébként is csak két olyan funkció maradna (dékáni hivatal és könyvtár), melyet ideiglenesen el kell helyezni (akár az új oktatási szárnyakban).

A legutolsó ütemként lehetne megcsinálni a térszint alatti parkolót, melynek építkezését jól el lehet határolni a már elkészült épületektől.

7. Bővítés

A terv a minimális programmal számol. Tervünk már tartalmaz egy-két olyan funkciót is, mely csak a bővítésben készülne. Ilyen például az aula. Mi ugyanis azt feltételezzük, hogy az építésre van egy megadott pénzügyi keret, ami egy adott netto alapterülethez kapcsolódik.

Mivel bizonyos funkciók (közlekedők, gépészet) túlzottan voltak megadva, ezek terhére terveztük meg a nélkülözhetetlen aulát.

A még hátralévő programot úgy lehet teljesíteni, hogy minden épületbe egy-egy szint kerül. Az auditorium maximumot pedig (szintén egy kívülről történő építkezéssel) az új tetőtérben lehetne elhelyezni. Ez is egy olyan funkció, melyet külsős látogatók is könnyen kell, hogy elérjenek.

