

# *müterem'90*

ÉPÍTÉSZ IRODA BT.

Tolna, Garay utca 18.

Telefon: 74 / 540 765

Fax/Üz.: 74 / 540 766

Mobil: 30 / 246 78 33

email:lapra@t-online.hu

## **MŰSZAKI LEÍRÁS /részlet**

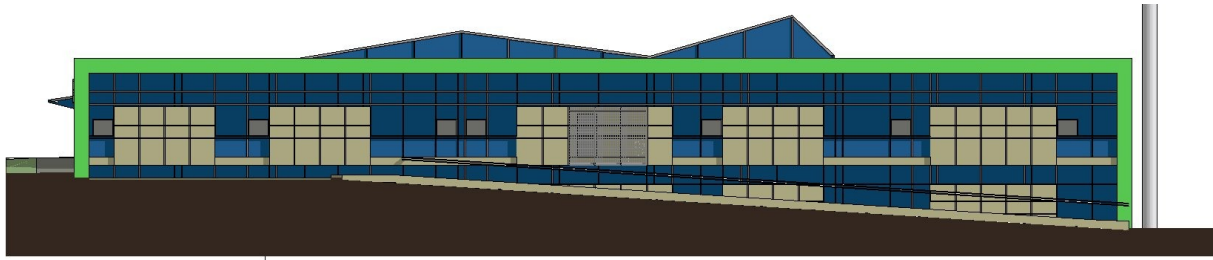
**Paks, Energetikai Szakközépiskola bővítése  
Gyakorlati Képzési Központ vázlatervéhez**



### TELEPÍTÉS – ÉPÍTÉSZETI KONCEPCIÓ

#### Kiinduló gondolatok:

- Az első szempont, hogy a műhelyblokk a bölcsődétől és az iskolaudvartól elfordulva kifelé nézzen (akusztikailag így biztosítható csak az elfogadható határérték). Ugyanígy az anyagszállítás, a raktárakkal, gépészeti helyiségekkel (kazánházzal), kompresszor, gázpalack stb. tárolókkal kifelé forduljon.
- Az iskola járműmentes belső udvaros telepítéséhez ugyanilyen járműmentes belső udvarral csatlakozzon az új épület, tehát a parkolókat is kívülre kell telepíteni.
- A szintkülönbségi adottságot ki kell használni az épület két szintjének járművel és akadálymentesen való megközelítéséhez is.
- Új járműbehajtó ne készüljön.
- Az intézmény együtteshez tartozás nagyobb egységes tömeg kialakítását indokolja.
- Az új épület elhelyezése és külső bejárata ne rontsa a sportcsarnok centrális kiemelt helyzetét (homlokzati síkja hátrébb húzódjon, bejárata a másik oldalra kerüljön).
- Az iskola együtteshez tartozásnak az új épület építészeti karakterében való megjelenítéséhez adalék a sportcsarnok a jellegzetes homlokzati panel mintázatán túl, a „nagy tömeghez ragasztott dobozok” jellege.



### Építészeti megoldás:

A fenti szempontok szinte ellentmondás nélkül teljesülni tudtak, mert mind egy irányba mutatott:

- A telekhatáron belül az épület elé elhelyezhető a szükséges parkoló szám a tereplejtésre, amely a felső szintre az anyagbeszállítást is megoldja, mellette egy sáv vízszintes anyagbeszállító (hulladék elszállító) út kialakítható.
  - Így az épület külső homlokzat síkja éppen megfelelően hátrébb kerül a sportcsarnokhoz képest, és a kétszintes épület alacsonyabb, mint a sportcsarnok főtömege, de magasabb, mint a „hózáragasztott dobozok”.
  - A Zsíros köz felé eső traktust tehát a műhelyek sorával telepítettük be, melyet úgy csoportosítottunk, hogy a felső szinten a parkolók végéhez az anyagbeszállítási igényűek kerültek (rámpa magasságban, nyitható korláttal), alatta az öltözőkkel, és az alsó szintre a nehezebb gépekkel a forgácsoló műhelyek a feltöltő út mellé. A kerítést a jelenlegi vonalában úgy módosítanánk, hogy az alsó feltöltő út egy nagy tolókapun át a kerítésen belülrre kerüljön.
- Az alsó szint végébe került a két „idegen” raktár (sport, kertész) az udvar felé nyílóan. A „diák traktusba” kerültek a WC blokkok is a kisebb műhelyek mögé.
- A műhelysáv homlokzatsíkja elé „ragasztottuk” a raktárak és gépészeti helyiségek 2,4 m magas „dobozait” (konténereit), melyek között és felett a műhelyeket bevilágító sáv végigmegy. A hátrahúzott loggiák födém lemeze fűzi fel e „dobozokat”, melyek homlokzata az iskola összes épületén megjelenő azonos mintázatú beton-műkő kéregpanel (kivéve a palacktároló részben acélhálós robbanó felületét). Ezeket a dobozokat is lefedi - bekeretezi az a vastag födém és végfal keret, mely az egész épületet egy kubusba fogja, amely ferdén „levágva” egy gesztussal fordul a központi iskola udvar felé. A kubust meghatározó két végfal és tető mindkét „vágott” бүтүjén az iskola épületeken megjelenő zöld színre utaló műanyag burkolatot készül, a többi felülete sötét mosott beton műkő burkolattal burkolt. A bölcsőde kerítésnél végig egy fasor „függöny” adja a kert hátsó „térfalát”.
  - A műhelysáv folyosójának túloldalán a Kápolna utca felől „L” alakban beforduló folyosóról nyílnak a dolgozói, tanári, porta, stb. helyiségek, és egy kétszintes aulát határolnak le, melynek másik két oldala üvegfal. A ferde levágásban a kert felé néz, a beforduló rész pedig egy külső fedett burkolt térre, melynek széle egyenes út a központi térre, a diákok belső közlekedéséhez. (Jó lenne a bölcsőde telkét lesarkítva szélesebb kertkapcsolatot is kialakítani a két udvarrész között.)
  - A műhelysáv 9,2 m mélysége szükségessé tette a kétoldali bevilágító sávot, ezért a belső udvari üvegezett folyosóról és felette a felülvilágítóról másodlagos megvilágítást adtunk. A felső bevilágítás a nagy kubuson „vágott résen át” történik, mely egészen a Kápolna utcai külső főbejáratig végig ki van „hasítva”, ahol az üveg

felülvilágító előtetőbe és szélfogóajtóba „megy át”.

- A porta fent van az utcai bejárat mellett, de lelát az alsó bejáráshoz is (vagy épp alatta a gondnoki irodából is ellenőrizheti napközben a belső közlekedést).
- A lépcső (szemben a lifttel) a műhelysávot választja kissé le az aulától.
- Az épület mindkét szintje kívülről akadálymentesen megközelíthető – lift nélkül is -, de a kultúrált megoldás, ha lift is készül az épületben.

Tolna, 2005. szeptember 22.

Lajtai Zoltán építész