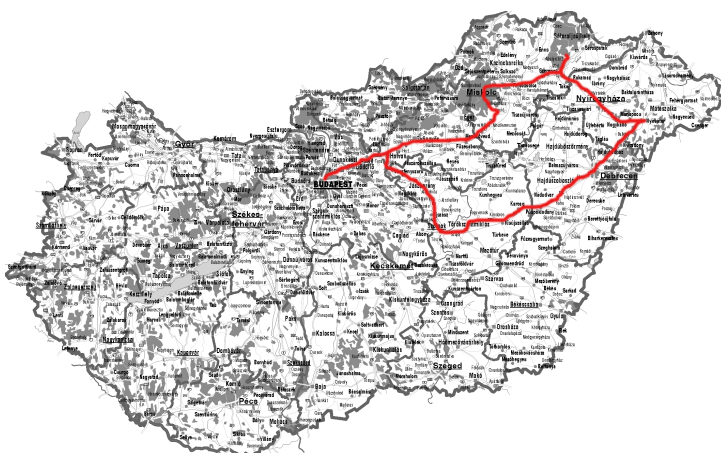




**keleti kilátások
mesteriskolás kirándulás**

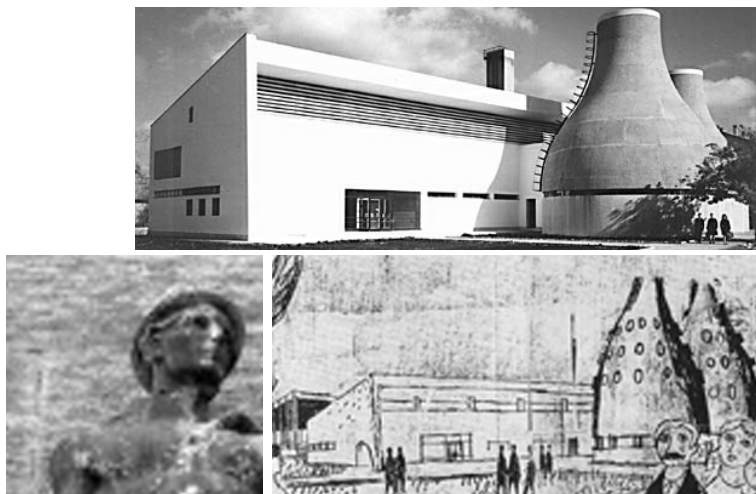
2006.05.-05.06.07.

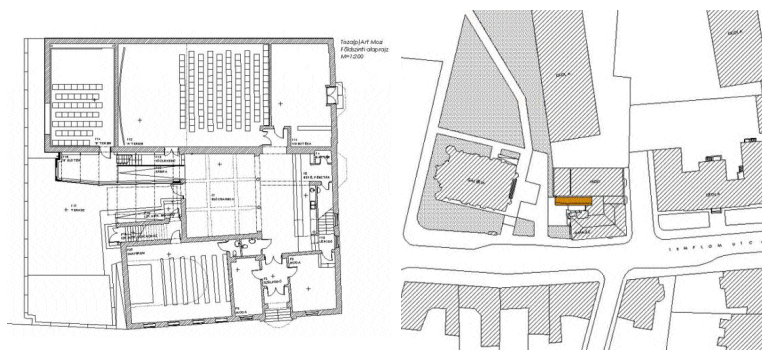
indulás: 7.45.h-felvonulási tér
szállás első nap: debrecen, gulyás páل kollégium
sumen u. 3. 06-52-349-644
1600 Ft/éjszaka
szállás második nap: erdőbénye, rókabérc vadászház
4200 Ft/fő/éjszaka reggelivel
lavotha gábor - 06-30-440-92-33
borkóstolás erdőbényén: 1000/fő
várható érkezés: 17.00 - 18.00 h
szerkesztette: pethő lászló
anyaggyűjt.: kovács zoltán, sojka m. tünde



“Az ötvenes években ihletően hatott rám a magyar vidéken (még) fellelhető paraszti építészet néhány példája. Általánosságban a levegőben volt, hogy Magyarországon sajátos építészeti teremtésünk. A szándék nem volt hasonlítható az irodalomban jelentkező 18. század vég mozgalmához, amely (akkor) az önkényuralmi elnemzetietlenedés ellenében kívánt hatékony lenni. Elhatározásomban sokban volt segítségemre Bartók és Kodály munkássága. Előképem nem volt, mert sem a század eleji, sem a két világháború közötti építészeink ezirányú kísérleteit példaképnek nem tudtam elfogadni..... A fürdőépület építéskor harmonikusan illeszkedett környezetéhez. Időközben a szomszédokat lebontották és OTP lakások épültek helyettük (a nyakára). Ma a fürdőépület környezetében idegenül hat. A bizarrságot fokozza, hogy a környezete rettenetesen elhanyagolt. Beszédtéma, hogy itthon nem tudott kinevelődni egy építészeti értő és szerető közönség..... És ma zömében “nagy beruházások” terveit készítem. Egy nagy tervezővállalat keretén belül dolgozom, amelyben - épp úgy mint a többiben - nincsen meg a léggör arra, hogy “nemzeti magyar” építészetről polemizáljunk.”

Zalaváry Lajos





“A házat Böhm és Hegedűs tervezte 1930-ban. Eredetileg a zsidó hitközség kultúrháza volt, utcai szárnyában ma is működik az imaterem. Az U alakú épület nagyobb, hátsó traktusát az 50-es évek végén filmszínházzá alakították. Jelenlegi tulajdonosa - dacolva a multiplexek nyomásával - művészmoziként működteti, rétegigényeket (is) kielégítő repertoárral, közönségtalálkozókkal, filmklubokkal, fesztiválokkal. Feladatunk az új előcsarnok, a többcélú kisterem és egy a funkcióhoz illő arculat kialakítása volt. A vizes helyiségeket az épület közepéből a pincébe telepítettük, a különböző szintek összekötésére új lépcsőházat építettünk, galériaszintjén a kisterem gépházával. A vetítógépek mind az utcáról, mind az előtérből láthatók. Az U-alak öblét a meglévő teret kiegészítő, deszkaburkolatú kávézóterasz tölti ki.”





Zsinagóga (Koltói Anna u. 2.). A Tisza-parti ligetben álló nagyméretű reprezentatív zsinagóga ma kiállítási csarnok. Baumhorn Lipót építette 1898-ben. Az épület külső alaprajza téglalap alakú (19,83 X 34,19 m) a belső zsinagógai tér négyzetes (17,95 X 17,85 m). A tervezésnél a Lechner Ödön tanítvány Baumhorn alkalmazta mestere motívumrendszerét (a kupola nagyon hasonlít a Budapesti Iparművészeti Múzeum kupolájára), de alkalmazott olasz és német stíuselemeket is. Jellemzőségei a bejárat elöcsarnok hármass íve, a hangsúlyos középtengely a nagy körablakok, a félköríves végződésű, szimmetrikusan elhelyezett ikerablakok.

A belső térből az átalakítás során elhagyták a vallási szimbólumokat, a zsinagógák megszokott berendezési tárgyait, így csak a térkialakítás szépsége az eredeti. A belső tér kupoláját fejezetes oszlopok támasztják alá és körben látható az egykori női karzat.



“Debrecen olyan hely, ahol a sugárút a Nagytemplomba fut bele, ha időben el nem ágazol. Szabadság van, te döntesz

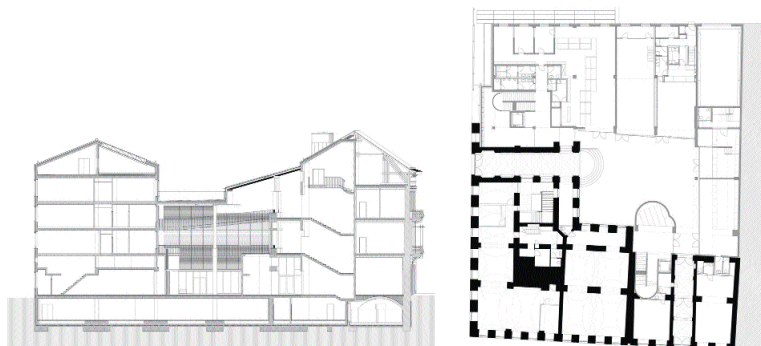
“Debrecenben minden *Hajdú, Civis, Főnix* és *Hortobágy*, s - úgy tűnik sokáig - a diákévek múltán tényleg semmi sincs.”



“ Debrecen nem fogós hely, ez Csokonaitól kezdve tisztán látható. Nem megtartó, de megszokható, ha az első rémület lefut az agyakon.”

“ Jó például, hogy a hat egyetem a légkörnek szívósan odahat. S jó az is, hogy csend van és nyugalom, Tiszta a levegő, a tempó lassú, kevés a brutális arc: Tar Sándor hőseit én inkább Miskolcra ismerem.”

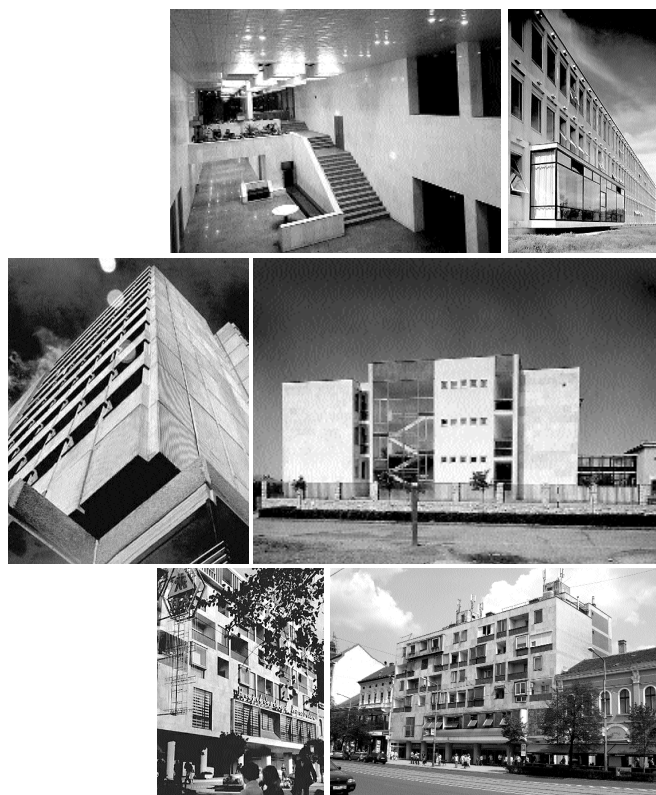
építész: Reimholz Péter
Dobai János
munkatárs: Csontos Aladár
Eke Zsolt
Kertész Bence
Nagy Péter



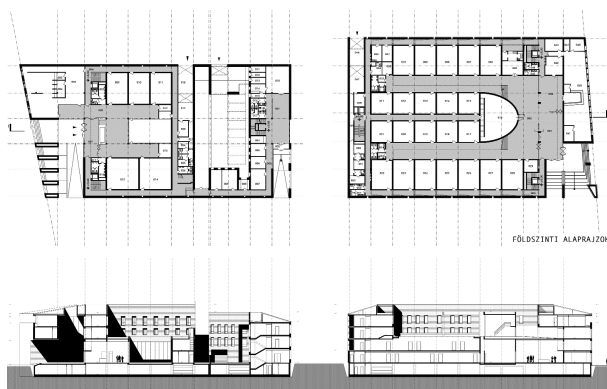
“A debreceni biztosító-székház épületgyűjtésének alapjául a Piac utca 49. és 51. szám alatti, jellegzetes 19. század végi historizáló bérházak szolgáltak. A Piac utca felől a földszinten üzleteket, az emeleteken pedig lakásokat találunk. Az épületek, folyamatos átalakításokkal eredeti belső térszerkezetükkel együtt legfőbb építészeti értékeiket is elveszítették; helyreállítható részleteket az utcai homlokzataikon túl a lépcsőházak-kapualjak hordoztak. Fontos tényező, hogy az Arany János utca sarkán álló ún. Csanak-ház egyedi műemléki védelem alatt áll, míg szomszédja "csupán" helyi védeltséget élvez. Felújításuk, átalakításuk során ez a hierarchia az alkalmazkodás mértékében is megmutatkozott..... Reimholz tervének legfőbb erénye, hogy ellent tudott állni a csábításnak. A helyszín elemzése gyökeresen más, mélyebb gondolatokhoz vezetett. A kialakult utcaképet a helyszínrajzi elhelyezés szempontjából szokatlan telepítéssel lehetett leginkább megőrizni, hiszen a legfontosabb nézetből, a Piac utcáról nem csupán a saroképület látványa maradt érintetlen, hanem az Arany János utcai szomszédos követségi palota feltárulása is”



1942-48: budapesti József nádor Műszaki Egyetem; 1952-54 között Magyar Építőművészek Szövetsége mesteriskolájába járt. 1961, 1970: Ybl-díj; 1967: Debrecen és Hajdú-Bihar megye Művészeti Díja; 1971: Alpár-érem; 1974, 1984: Munka Érdemrend arany fokozata; 1995: Széchenyi-díj. 1948-55 között különböző budapesti építészirodák vezető munkatársa, majd az Építésügyi Minisztérium főmérnöke. Közben - 1951-72 között - tanársegéd, adjunktus, docens, majd főiskola tanár felsőfokú műszaki tanintézetekben; 1972-től az Ybl Miklós Műszaki Főiskola tanszékvezetője. 1957-86 között a debreceni Keleterv műszaki igazgatója, főbb építészeti alkotásai Debrecenhez kötődnek. A Magyar Építőművészek Szövetsége alapító tagja, az Építéstudományi Egyesület főtárhelyettese, tagja továbbá a Magyar Urbanisztikai Társaságnak és az MTA Debreceni Akadémiai Bizottságának.

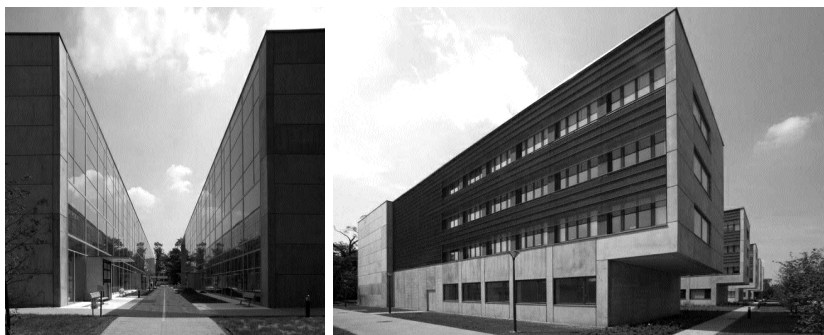


építész: Koller József
Pethő László
ifj. Csatai László
munkatárs: Bukta Csaba
Kis Szabolcs
Szojka M. Tünde
Földes László
belsőép.: Rádóczy László
Tolnai Zsolt



A debreceni belvároshoz közeli tömbrehabilitáció során felszabadult terület ad helyet az Igazságügyi Központnak. A leendő kétszer négy sávos tehermentesítő út mentén került kialakításra a Debreceni Ítéltábla a Debreceni Fellebbviteli Főügyészség és a Debreceni Városi Bíróság új épületei. Az építkezés két ütemben valósul meg, jelenleg az első két intézmény készült el. Az alaprajzi rendszer egy belsőudvarokra szerkesztett klasszikus irodai elrendezés, a homlokzaton körbefutó közlekedőrendszer, védi a belsőt a majdan elkészülő forgalmas út terhelésétől. Mindhárom épület homlokzatképzése egységes, cél volt a juszticiánus intézmények egységes arculata. Egy civil szervezet november végén tüntetett az épület előtt, mert nem tetszik nekik.





"Az a misszióm, hogy minden alkalommal meggyőzzek egy embert, hogy ez egy szép ház. Egyre többen vannak. El kell magyarázni, hogy hogyan kell nézni. A portással kezdtem" - Golda

A két épület az egyetem monumentális, az első világháború kitörése előtt tervezett, de csak 1936-ban megépült neobarokk főépülete (építész: Korb Flóris) és a későbbi bővítések mögött helyezkedik el. A helyszínt a debreceniek képzeletében szent és sérthetetlen Nagyerdő és a Déri Múzeumtól az arborétumig tartó, hasonlóképp szimbolikus jelentőségű városi tengely találkozása jelöli ki. A két épület erre a tengelyre merőlegesen fekszik, a könyvtár tőle balra, a központ pedig kétszer olyan hosszsan mögötte, ami ezzel lezárja a sétányt, ugyanakkor keresztirányban passzázsot teremt a két épület között. A félkész városépítészeti helyzetet megoldó két ház egyszerű és racionális, tiszta struktúra; homlokzatuk üveg, oldalfaluk látszóbeton. A főépület tanszékenként tagolt, az oldalszárnyak fésűszerűen ugranak ki hátra, az arborétum felé. A tantermek a park felé, a laborok pedig ellenkező irányban nyílnak az emeleti folyosók két oldaláról. Ma, ki az oktatási épületbe belép, impozáns, négy szint magasságú, vasbeton oszlopokkal tagolt aulatérben találja magát. A letisztult rendszer mégis kifürkészhetelenné válik az üveg pengefalakon egymást visszatükröző épületek elbizonytalanodó kontúrú képétől és az aulában vonuló fényektől-árnyékoktól.



A neobarokk egyetemépület 1927-1930 között épült Korb Flóris tervei szerint. Az egyetem előtt látható a város legegységesebb, francia stílusban tervezett, monumentális, ugyanakkor bensőséges parkja. A város belső része és a Nagyerdő között fontos közlekedési kapcsolatot teremtő Egyetem sugárút tengelyének meghosszabbításában áll a Debreceni Egyetem impozáns főépülete. A hatalmas ajtók valamelyikén belépve széles lépcsőn jutunk a díszudvar előtti mellvédhez, ahol néhány percre megállva egyszerre érezhetjük magunkat a tudomány templomában és az egyetemi ifjúság zibongó találkozóhelyén. Szemben az Egyetemi Könyvtár, az emeleti folyosók díszudvarra néző falán pedig híres személyiségek nevei emlékeztetnek a debreceni felsőoktatás gazdag hagyományaira. Egykor négy fakultásra tervezték az egyetemet. Az intézményt 1912-ben alapították, s 1914-ben a Református Kollégiumban el is kezdhették tanulmányaikat a bölcsészeti, a hittudományi, a jogi és az orvosi kar hallgatói. Az 1921-től gróf Tisza István nevét viselő universitas az ötvenes évek elején az átszervezések áldozata lett, de szerencsére a debreceni felsőoktatás továbbra is megőrizte országosan kiemelkedő szerepét. 1951-től az orvosi kar önálló egyetemenként működött; 1949-ben a református egyház átvette a hittudományi oktatást; az ugyancsak 1949-ben megszervezett természettudományi kar és a bölcsészkar 1952-től Kossuth Lajos Tudományegyetemenként fogadta a hallgatókat; a jogászképzést pedig felfüggesztették. A kilencvenes évek végén a KLTE keretében újraindult a jogászképzés, néhány évvel korábban pedig elkezdődött a közgazdászok képzése. A sors különös fintora, hogy a felsőoktatás intézményi reformja nyomán az egykor szétválasztott karok újra egyesültek, s az agráregyetemmel, valamint a város és a környék főiskoláival együtt 2000. január 1-jétől Debreceni Egyetemenként működnek tovább.



DEBRECEN

DEBRECENI EGYETEM ÚJ DIÁKSZÁLLÓ /2005/

építész: Bán Ferenc

László Zoltán

Tisza András



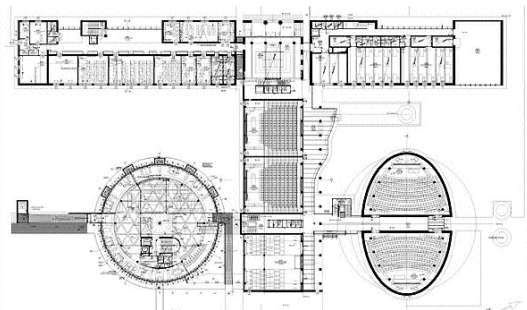
2006.05.-05.06.07.

mesteriskolás kirándulás - keleti kilátások

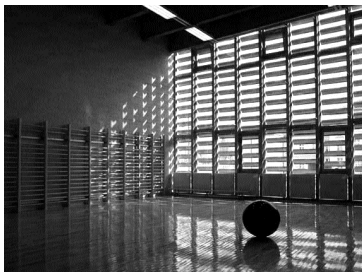
DEBRECEN

DEBRECENI EGYETEM TÁRS. TUDOMÁNYI ÉS
EGÉSZSÉGTUDOMÁNYI OKTATÁSI KÖZPONT ÉS
KÖNYVTÁR /2002/ - KASSAI ÚT 26.

építész: ifj. Kálmán Ernő
Major György



A létesítmény jellegéből adódóan a csend és a nyugalom megőrzése kiemelten fontos volt. A telek jó adottságokkal rendelkezik ehhez, hiszen a Kassai út felől a közgazdaság-tudományi kar épülete jól szűri a főútról beszűrődő zajokat. Ezen túlmenően a tervezők a kifejezetten nyugalmat igénylő helyiségeket úgy helyezték el, hogy távol essenek mind a külső, mind pedig a belső zajforrásoktól. Továbbá külön ügyeltek arra, hogy az épület környezetét a lehető legjobban megóvják, vigyázva a természetes növényzetre, és gondolva új növények telepítésére is.

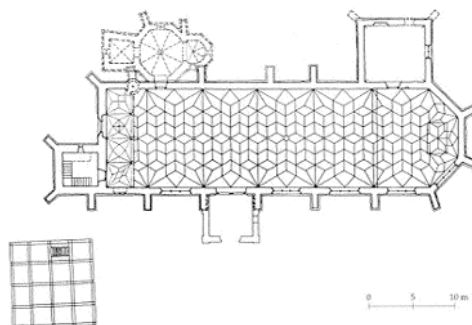


2006.05.-05.06.07.

mesteriskolás kirándulás - keleti kilátások



A temetőkert, a ravatalozók és a kermatórium Borsos József városi építész tervei szerint 1932-ben épült magyaros szecessziós stílusban. A város 1928-ban jelölte ki a Nagyerdőn a mai köztemető helyét, miután sorra megszűntek a belvároshoz közeli sírkertek. A ravatalozó és az alagsorban kialakított halotthamvasztó Borsos József tervei alapján 1932-re készült el. Anyaga, a nagy szilárdságú debreceni klinkertégla nemcsak időtálló, hanem sajátosan komor színével különös művészi szerepet is betölt. Ugyanez mondható el a sejtelmes hangulatot árasztó tetőzet lilás színhatású cserepeiről is. Az épület díszítéseként a nagyszentmiklósi kincs darabjai visszatérő motívumként jelennek meg - az épület timpanonját az ivócsanak ékesíti. A köztemető főbejáratánál Némethy László háromalakos Krisztus-szobra látható (1931), amely a gyászt, az együttérzést és a feltámadást egyszerre sugallja. A krematórium előtti medence végében Nagy Sándor János Halat szorító fiú szobra áll, amely tulajdonképpen kútszobor, csobogó. Az épület maga gazdagon díszített műalkotásokkal. Az arkádok alatt Toroczkai Oszwald két pozitív és negatív sgraffittója látható. A téglafalba visszakapart műalkotásnál csak két színt - a téglavöröset és a homokszínt - használhatott, s így komor, visszafogott remekmű jött létre. A terembe lépőt Kovács János freskóival díszített három fal fogadja. A II. számú ravatalozóban Haranghy Jenő műveivel találkozhatunk: a secco Attila temetését ábrázolja, lendületesen komponálva, biztos vonalvezetéssel elkészítve. A ravatalozó előtt, egyszerű sírkő alatt nyugszik Borsos József, a krematórium tervezője. A köztemetőben a magyar síremlékművészet kiemelkedő darabjaival találkozhatunk, melyek közül több neves művész alkotása. Fazekas Mihály egyszerű oszlopát Tóth András tervezte, a bejáratnál jobbra találjuk a gyönyörű Sesztina-síremléket, amely derékba tört tölgy mellett gyászoló nőalakot ábrázol. A síremlék Somogyi Sándor alkotása. Művészileg magas értékű Rácz Lajos Medgyessy Ferenc által készített síremléke, amely a magyar szorgalomnak, kitartásnak, s biblikus hitnek állít emléket.



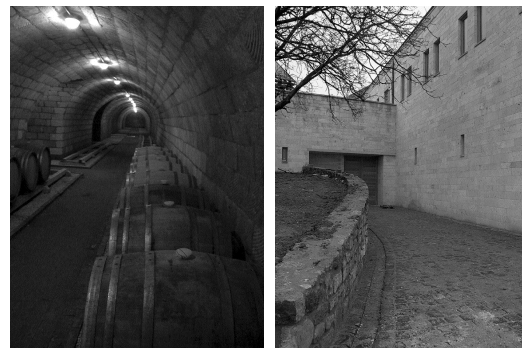
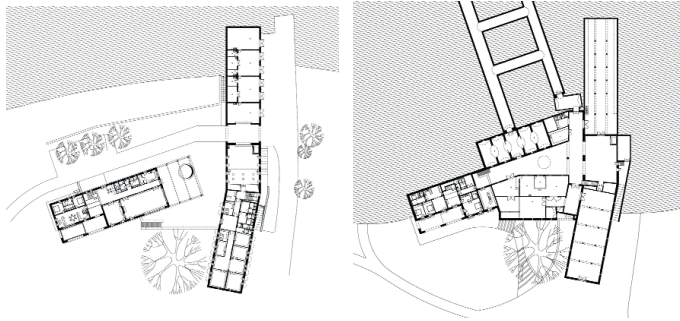
Minorita templom. Az 1480-as években obszerváns ferencesek temploma, mely később a minoritáké lett, egykori hálóboltozattal. Ide temették 1493-ban Báthori Istvánt.

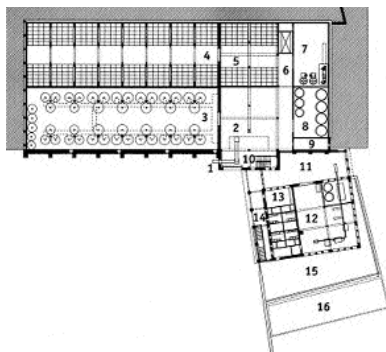
Krucsay-oltár >megcsalt - nem csalt meg - már késő - akkor legalább oltár...<.

Szent György plébániatemplom. Báthori volt az, aki elkezdte építeni a Szent György plébániatemplomot 1484 körül, a templom ma a református egyházé. >A későgótikus térszermény legmagasabb színvonalú hazai megfogalmazása.< Fontos részletek: kegyúri fali ülőfülke, szentségtartó fülke, 3 ajtókeret és tabernákulum, kettős reneszánsz ajtó. A harangláb az erdélyi templomok tornyaival rokon, 1640 körül építették.









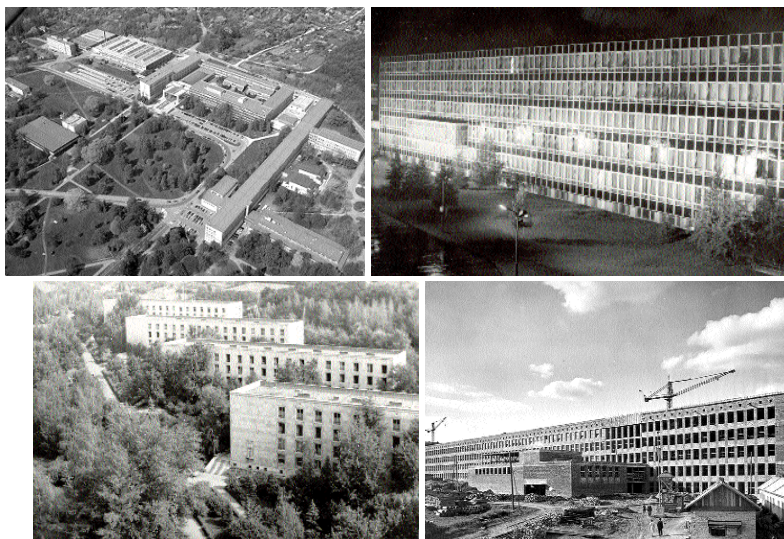
Különleges adottságú terület a település városias belső magja és a szőlők aljában meghúzódó pincesor között. Ezt fokozza a templom intenzív közelsége és a birtok központján álló kúriaépület, amellyel a pincészet igencsak esetleges kapcsolatban van. Az építés, a sátoraljaújhelyi születésű Sugár Péter (munkatársa Selényi György volt) a többi tervezőtől eltérően az épület előképét nem a borvidék építészeti örökségéből merítette. Anyaghasználata, s egy-egy homlokzati motívuma is csak többszörös transzformációval eredeztethető innen. Sajátosan értelmezte a többiek által képviselt módszert: a borászat funkciók egységekre bontásával elérhető maximális tömegcsökkentést. Alaprajza tömörszerű.



építészet: Janáky István
Farkasdy Zoltán
Jánossy György
Raáb Ferenc
Zalaváry Lajos

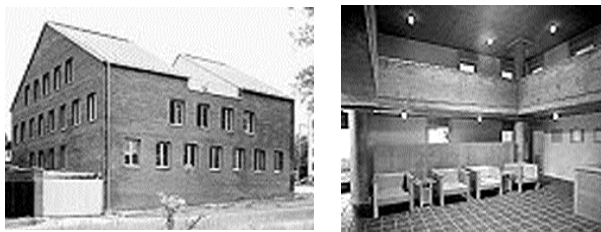
Az országgyűlés az 1949. évi XXIII. törvényben rendelte el, hogy Miskolcon létre kell hozni a Nehézipari Műszaki Egyetemet. Az egyetem jogutódja egy korábbi neves intézménynek, a selmecbányai bányászati és kohászati egyetemnek, mely a Habsburg Birodalom első olyan felsőoktatási intézménye volt, mely nem egyházi irányítás alatt állt. A kiegyezés után a selmecbányai egyetem neve Magyar Királyi Bányászati és Erdészeti Akadémia lett.

1919-ben, miután Magyarország a trianoni békeszerződés értelmében elveszítette Selmecbányát is, az intézmény Sopronba települt át, itt Bányamérnöki és Erdőmérnöki Főiskola néven működött, majd az 1934-ben szervezett egyetem bánya-, kohó- és erdőmérnöki karává vált. 1950-ben kezdték el építeni Miskolcon az egyetem mai épületeit. Ekkor az egyetem Rákosi Mátyás nevét viselte. 1952-ben a kohásképzés átköltözött Miskolcra, a bányamérnök-képzésen pedig 1952 és 1957 között megosztották a két város (az alsóbb évfolyamok Miskolcon, a felsőbbek Sopronban tanultak), végül a teljes bányamérnöki tanszék Miskolcra költözött. A Sopronban maradt tanszékekből jött létre az Erdészeti és Faipari Egyetem, melyből később kialakult a mai Nyugat-Magyarországi Egyetem.



2006.05.-05.06.07.

mesteriskolás kirándulás - keleti kilátások

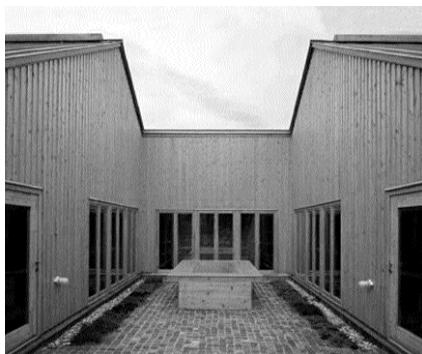


A saroképületnek mind a négy homlokzatán rendezett ritmusban sorakoznak az azonos méretű ablakok, indokolt lett a belső tér körfolyosós szervezése, mely a ház léptékében meghatározó tervezői döntés. Az épületnek két tengelye van, ez kívülről a bejárat és a gerinc vonalában illetve a tetőidom bevágásaként olvasható le; belül pedig a szabadon bejárható központi fogadóteret értelmezi két metsződő, határozott mozgási iránnyal (az emeleti szintek ill. a külvilág felé).

A szerkezetek láttatása nagyon fontos volt az építésznek, de volt egy határ, ahol szerinte is érdemes "játszani", hogy ne essen a modernizáló elemek sorolásának hibájába.

A legfelső szint teraszkapcsolata dinamikus, a sziklakert rétegvastagságaiból adódó szintkülönbség felerősíti a tetőtéri ferde fal-síkok okozta "rendetlenséget": ahogy a fejmagasságra, éppúgy a járómagasságra is vigyázni kell.

Pazár Béla és tervező csapata tömegében és részleteiben egyszerű házakat csinál, melyek a megvalósulás előtt nem is igazán érzékelhetőek rajzi vagy szóbeli eszközökkel. Először azt gondolhatjuk, hogy ezeken az épületeken nincs semmi - az ember szeme nem áll rá, inkább a szakmabeliek érthetik, hogy a szigorú, de összetett szerkesztésből hogy feszül össze végül a ház.





Az 1861-1863 között épült zsinagóga a magyar romantikus építészet egyik kiemelkedő alkotása. Az a Ludwig Förster tervezte, aki többek között a pesti Dohány utcai zsinagógát is jegyzi.

A Déryné és Kazinczy utca közötti, kelet-nyugati hossz tengelyű telek fekvése szinte kínálta magát az építőknek, hiszen a tájolási kötöttségek nem okoztak gondot az épület utcaképhez illesztésénél. Ezért is a felújításra váró zsinagóga nem hívja fel magára a figyelmet, bár jelenleg is őrzi eredeti külső megjelenési formáját. A zsinagóga háromhajós, de kívülről bazilikás megjelenésű. A főhajó oromzatán - ami enyhén a mellékhajók fölé emelkedik - Mózes-táblák láthatók. A főhajó tengelyében, az oldalhajók magasságában helyezkedik el a nyolc ívből, az azokat meghosszabbító, majd nyolcágú csillagokat körülzáró pálcikákból álló kerékablak. Közvetlenül alatta, s a főbejárat fölött a homlokzatot négy, félkörívvel záródó nagyméretű ablak töri át. A főbejáratot közvetlenül egy-egy neoromán oszlop és az azokra ültetett félkörív keretezi. A kapuszárnyat igen mives, neoromán motívumokat idéző kovácsoltvas pántok díszítik. Az épület előteréből három, félköríves nyílású ajtó vezet a főhajóba. A belső tér öntöttvas szerkezete a tervező Förster működésére jellemző. A vasszerkezet díszítő tagozatai a bizánci, a román és a neogótikus stílust egyaránt megidézik.



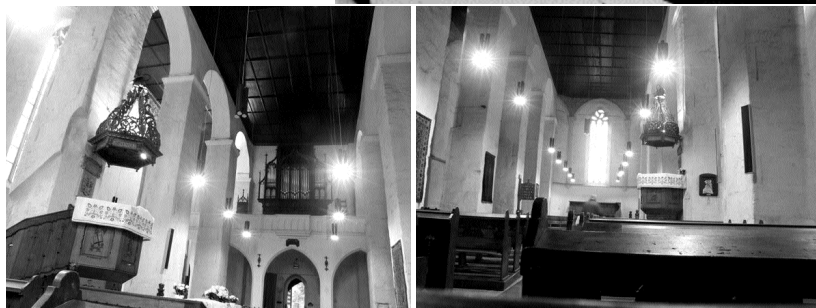
Az 1554-ben elpusztult Szent Mihály-temetőkápolna helyén 1577-ben épült különálló harangtorony Miskolc egyik szimbóluma, innen szól az ismert harangjáték is.

A kötornyön hatszögletű faszindelyes sisak ül, ami alatt mellvéddel körülvelt faárkád helyezkedik el. A torony jellegzetessége, hogy a keleti oldalán két sarok, az északi és a nyugati oldalon pedig két sarok és egy közép támpillér helyezkedik el. A torony vastag, erődítményszerű kőfalát csak néhány szűk ablaknyílás töri át.

Elődje a Szent Mihályról elnevezett, s a temetkezési célokat is szolgáló kápolna volt, ami a templommal együtt 1544-ben leégett. Helyén épült jelenlegi formájában a tűzország tornya - az épület déli homlokzatán 1926-ban talált kőtábla ma is látható feliratának tanulsága szerint 1577-ben.

A XIX. század második felétől (1968-ig) már nyomkövethető, hogy a torony lakóhelyül is szolgált: olyan családok váltották itt egymást, akiknek a harangozáson, az órakezelésen túl feladata a torony környékének rendbentartása és megóvása a tűztől.

A XIX. század végén, a XX. század elején a toronynak öt harangja zúgott a város fölött, ám ezek az I. világháború fémgigényének áldozataul estek. A jelenleg is meglévő, működőképes két harang az 1920-as években került a toronyba: ezek a 750 kg-os Miklós és a 250 kg-os Johanka.



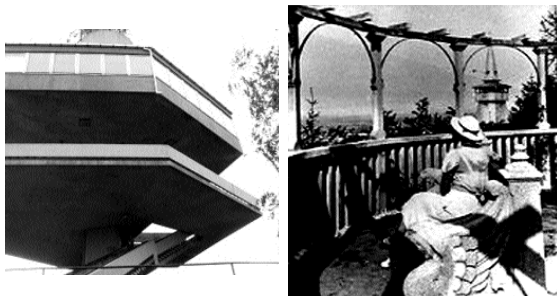
Az Avas-tetőn álló tv-torony és kilátó a város egyik - nem a legkedveltebb - jelképe, 1963-ban avatták fel. Előtte fakilátók álltak itt, az egyik a nevezetes Rákóczi-kilátó volt.

A tűzoltó őrtoronyként is működő, és egyben idegenforgalmi látványosságot is jelentő kilátó felállítását 1901-ben határozta el a Borsodi Bükk Egylet. Azonban még 1906-ban, Rákóczi hamvainak Kassára szállításakor is csak egy ideiglenes kilátót tudtak emelni - két hét alatt - a Horváth-tetőnek nevezett legfelső platón.

A Rákóczi nevét viselő faszervezetű torony csak 1934-ben épült fel (a később a Deszkatemplomot is tervező) Szeghalmy Bálint városi főmérnök tervei alapján. A hat emelet magas (26 méteresre tervezett) építmény váza vasbetonból, a hálózata tölgyfából, s székely fazsindelyes templom mintájára készült.

A kilátó 1943-ban egy tűzeset kapcsán komoly, de kijavítható károsodást szenvedett. 1956 decemberében viszont teljesen leégett, csak csigalépcsője volt látható évekig.

Az 1960-as évek elején új avasi kilátó elkészítésére írt ki tervpályázatot a város. A Hofer Miklós és Vörös György tervei szerint épült, 1963-ban felavatott torony 72 méter magas, egy kiugró dombhajlatra építve uralja a Szinva völgyét. 10 méter magasan helyezkedik el a 257 m² nyitott kilátó-terasz, s 15 méter magasságban a 200 személy befogadására alkalmas presszó. Erős szélben a 60 méter feletti részén 45 cm a mozgása - ez ugyanolyan érdekessége, mint hogy ha egyik oldalán tűzi a nap, a torony 15 cm-t tud kimozdulni.



- **Avasi pincesor**

- **Egyházi együttes - Miskolc-Avas**
építész: Ferencz István, Rudolf Mihály

- **Deszkatemplom**
rek. építész: Rudolf Mihály

- **Kollektív ház**