

MŰSZAKI LEÍRÁS

A

**MISKOLC, HUNYADI ÚT 2. SZÁM
ALATTI INGATLAN BEÉPÍTÉSE
NYILT TERVPÁLYÁZATÁHOZ**

1.1 Helyszín:

A tervezési terület Miskolc belvárosában helyezkedik el. Egy városi foghíj, amely városháza épületegyüttesének műemléki környezetében található. Az összevont telken, a tervezendő épületen kívül, három tömb és az azokhoz kapcsolódó belső udvar.

1.2 Vizsgálat:

Foghíj tervezésekor egymásnak feszülő ellentétek sorával találkozhatunk, melyek az illeszkedésből és az új funkció megjelenéséből adódnak.

SZOLGÁLTATÓHÁZ / Üzletház /

- Az üzletekkel szembeni alapkövetelmény a figyelemfelkeltés és a minél nagyobb hirdető - és kirakatfelület. Természetükből adódóan színesek, hívogatóak.

- A sétány, „KORZÓ” kialakítása szükségszerű, olyan köztér kialakítását feltételezi, ahol jól érzik magukat a leendő vásárlók, és minél több időt töltenek el.

↔ IRODAHÁZ /közvetlen kapcsolat a Városházával/

- Elegáns, visszafogott, megjelenése bizalmatlakító. Anyag és színvilága legtöbbször homogén
- Fontosak a belső útvonalak, a reprezentatív terek és a tárgyalók. Kifelé zárt, befelé kommunikál.

KAPU – MOTÍVUM

- figyelemfelkeltő, ezért követelmény a vizuális elkülönülés, különbözőség

- a Városháza épületegyüttesének bejárata, alapvető követelmény az illeszkedés

- nagyvonalú, markáns

ILLESZKEDÉS

- Régi ↔ Új

- Illeszkedés a városi térfalba ↔ Kommunikáció a Szent István térrel és a Avas hegygel

- A Városháza belső udvaraiban is mint új térfal jelenik meg.

2.Koncepció:

2.1. Telepítés:

1. A tervezendő épület a Városháza épületegyüttesének kapujaként fog funkcionálni. A jelenleg működő önkormányzati irodablokkok többsége közvetlenül az udvarokból, illetve a függőfolyosókról közelíthető meg. Ez okból tartjuk indokoltnak az udvarok összenyitását.

Az 1. udvar nyugati szárnyának elbontásával nagyvonalú összefüggő közteret-parkot tudnánk létrehozni mind a Városháza, mind a Szolgáltatóház előtt. A 3. udvarral csak a földszinten létesítenénk kapcsolatot egy átjáróval.

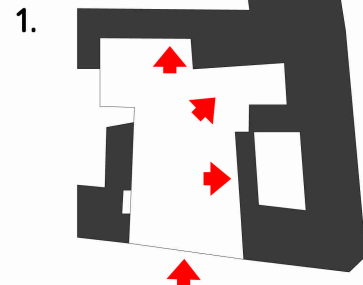
2. Az elsődleges közlekedési útvonalakat és tengelyeket felmérve alakítottuk ki a beépítési kontúr, illetve az épület és az udvar bejáratát. Ez utóbbi központi elhelyezkedésével és a homlokzati vonal megtörésével finoman „megvezeti” az utcáról érkező gyalogos forgalmat.

3. A közlekedési útvonalak metsződése jelöli ki a közlekedési mag helyét, valamint fontos szempont emellett a Városháza tömbjeinek lehető leggyorsabb elérése is. Ezért a központi lépcsőházat és az információs/recepciópultot az épületegyüttes középpontjában helyeztük el, ahonnan az új irodaszintekre hidakon keresztül, egy rendkívül reprezentatív útvonalon lehet eljutni. További kapcsolatot biztosítottunk a régi és új épület között a Hunyadi úti szárnyban.

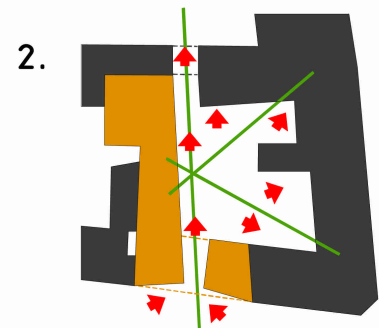
4. A szolgáltató ház és az udvar kapcsolatára elsősorban a laza illeszkedés a jellemző. Doboyszerű, körbejárható üzletek. Főbb szempontok a nagy kirakati üveg biztosítása, ill. a könnyűszerkezetes szendicspanelekből épített egységek igény szerinti variálhatósága.

TELEPÍTÉSI KONCEPCIÓ:

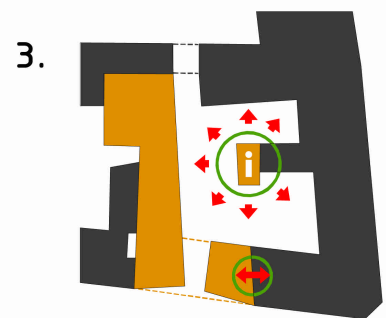
ÚTVONALAK



TELEPÍTÉS A KÖZLEKEDÉSI TENGELYEK ALAPJÁN -KAPUMOTÍVUM-



KÖZLEKEDÉSI MAG KIJELÖLÉSE, KAPCSOLAT A VÁROSHÁZÁVAL



AZ ÜZLETSOR "FELLAZÍTÁSA", NAGYOBB KIRAKAT FELÜLET, ÁTALAKÍTHATÓSÁG



2.2. Illeszkedés a városi térfalba:

Az illeszkedés problematikája részben a szomszédos épületek szintkülönbségéből adódott, másrészt a kapumotívum jellegéből. El kellett vetnünk a hagyományos arányrendszerű, és jelen épületekhez is jól illeszkedő kapuzatot. A funkciók ambivalenciája /egyszerre a Városháza és Üzletház bejáratát is ki kell jelölnünk / hangsúlyosabb belépőt kíván, valamint tekintettel kellett lennünk a Városháza déli tömbjére is, amely a leghangsúlyosabb szárnya az együttesnek. A Hunyadi úti tömeget megnyitottuk, ezáltal mind a két szomszédhoz a megfelelő magassággal tudtunk kapcsolódni, az új kisebb tömegek nem rivalizálnak, hanem együtt élnek velük. A kapu motívum természetesen, nagyvonalúan lett megoldva, nem épített eszközökkel, hanem a tér eszközeivel, a hely szellemével átítatva.

ILLESZKEDÉS VÁROSI TÉRFALBA:



2.3 Kommunikáció/Anyagválasztás

A tömegek kettéválasztása közvetlen kapcsolatot teremtett a Szent István térrel és az Avas hegygel. A tervezett új tömb mint egy mesterséges térfal követi a belső udvart/kertet és mind vizuálisan, mind gondolatilag azonnali összeköttetést biztosít a parkkal és természettel. Ez a szituáció predesztinálta a homlokzati anyagválasztásunkat, és a faburkolat mellett döntöttünk. Az épületünk ezáltal tud „mesterséges módon természetes közeget” biztosítani. Homogén eleganciája összefűzi a Városháza három épületét, egységes és kellemes aurát kölcsönöz a munka- és köztérnek.

Visszafogott különbözősége felhívja magára a figyelmet /ez az üzletek számára rendkívül fontos/, de továbbra sem hangsúlyos.

KOMMUNIKÁCIÓ A SZENT ISTVÁN TÉRREL ÉS AZ AVAS HEGGYEL: HOMLOKZATI ANYAGVÁLASZTÁS

