

A PÉCSI BELVÁROS ÉSZAK DÉLI TENGELYE – ÖTLETPÁLYÁZAT -2007 műleírás

mottó:



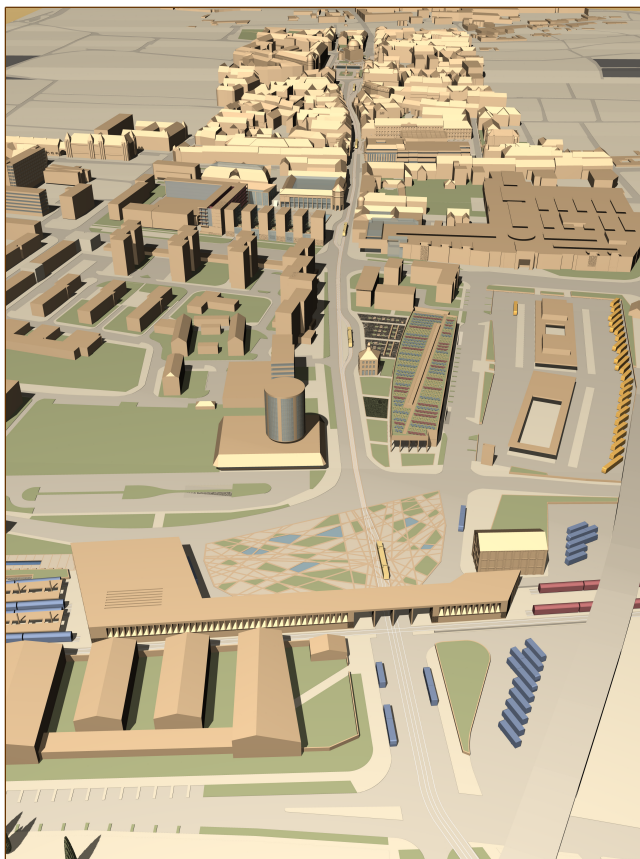
Tervünk az Észak-Déli tengelyt és köztereit komplexitásként kezeli, melyben egyszerre érvényesülnek közlekedési, térhasználati, városépítészeti szempontok. Gondolkozásunk középpontjában a város lakója és használója, a városfejlesztések „megrendelője”, az ember áll.

Aki azt szeretné, ha városával kapcsolatban egyszerre két óhaj teljesülne:

1. A megszeretett dolgok és hagyományok megőrzése
2. A folyamatos megújulás érvényesülése

Tervünk a városból mint komplexitásból a következőket igyekszik föl vállalni:

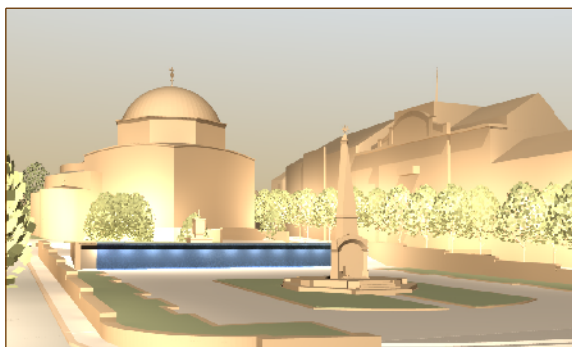
1. Várostervezeti, közlekedési korrekciókkal megteremteni az egészséges működés feltételeit.
2. az egyes helyek, terek karakterének felismerését, a városban betöltött szerepének tisztázását
3. meghatározni ezen karakterek egymáshoz való viszonyát
4. felerősíteni ezen karakterek érvényesülését építészeti, városépítészeti programok, ötletek hozzáadása által.



Pécs látképe az új Vasútállomás felől - 2010

Térkarakterek az Észak-Déli tengely mentén:

1. Széchenyi tér - a hagyományok és ünnepek tere
2. Kossuth tér – a megújulás tere
3. Czindery tér – Pécs új fesztiváltere
4. Piac tér – Pécs új piactere
5. Déli-Kapu tér – Pécs új közlekedési tere
6. Vigadó tér – új tér, a volt vasútállomás emlékére



Pécs, Széchenyi tér - 2010



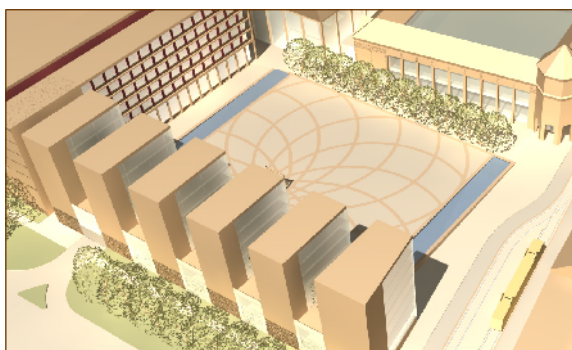
Pécsi Vásárcsarnok és Piac tér - 2010



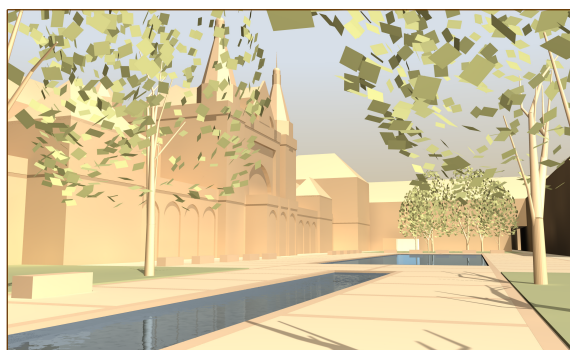
Pécsi Vasútállomás, Déli-Kapu tér - 2010



Pécs, Kossuth tér - 2010



Pécs, Czindery tér - 2010



Pécsi Vigadó, Vigadó tér - 2010

Városszerkezeti, közlekedési korrekció:

A pályázat akcióterülete érinti Pécs városának talán legproblémásabb területét, a Domus Áruház környékét, és a vasútállomást.

Közlekedési javaslatainkat a terv, és a műleírás az aktuális helyeken részletesen ismerteti, ezért itt csak egy átfogó ismertetés szerepel:

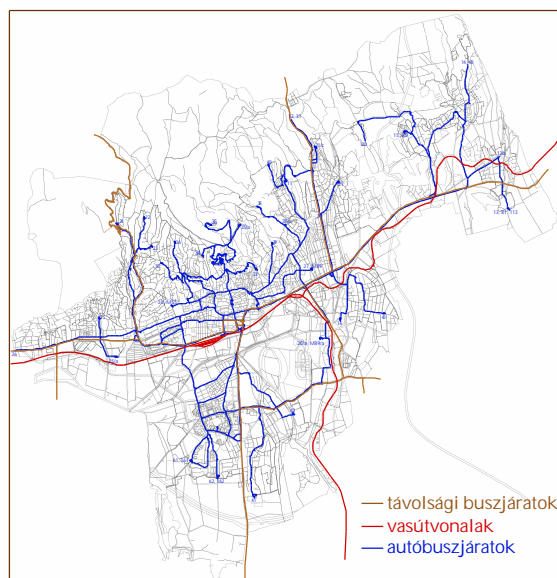
1. A vasútállomás épülete meglévő helyén megszűnik működni, új vasútállomás épül a Bajcsy-Zsilinszky út tengelyében. A vasúti utas közlekedés átmenő forgalma megszűnik, a Budapestről, és a Villány felől érkező vonatok két egymásnak hátat fordító fejállomásba érkeznek meg, továbbutazni átszállással lehetséges.

2. Városi villamos vonalat terveztünk, Észak-Déli irányban, melynek egyik végállomása a városháza előtt lenne, másik végállomása pedig a Kertvárosban, jelen pályázatban nem ismertetett helyen. A villamos vonal érinti az új vasútállomást, ez az egyetlen tömegközlekedési eszköz, mely áthalad a két fejállomás között.

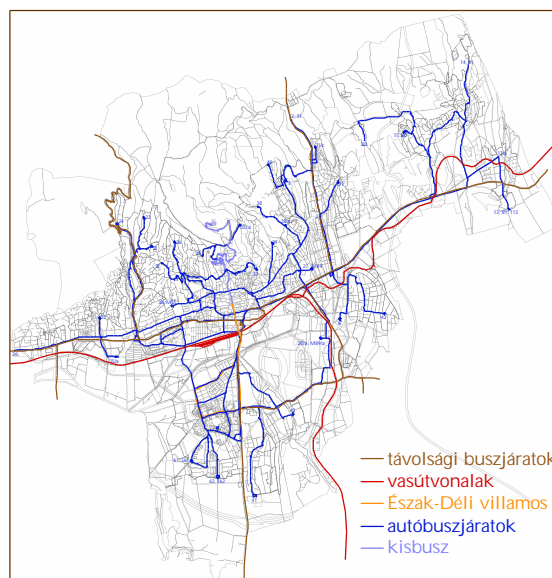
3. Az új vasútállomás előtti téren kompakt tömegközlekedési csomópont alakul ki, ahol a városi buszok, helyközi buszjáratok, és a vasút végállomásai egymás közelségében találhatóak, megkönnyítve ezzel az átszállásra kényszerülő utasok dolgát.

4. A belvárost amennyire csak lehet mentesítjük a gépkocsi és autóbusz forgalomtól. Erre részben alkalmas a tervezett villamos, azonban a Széchenyi tértől északra kisbusz járatokra lesz szükség, a budapesti várbuszokhoz hasonlóan.

A belváros autóbusz mentesítésének javasolt megoldását a mellékelt térképmellékleten ábrázoltuk.

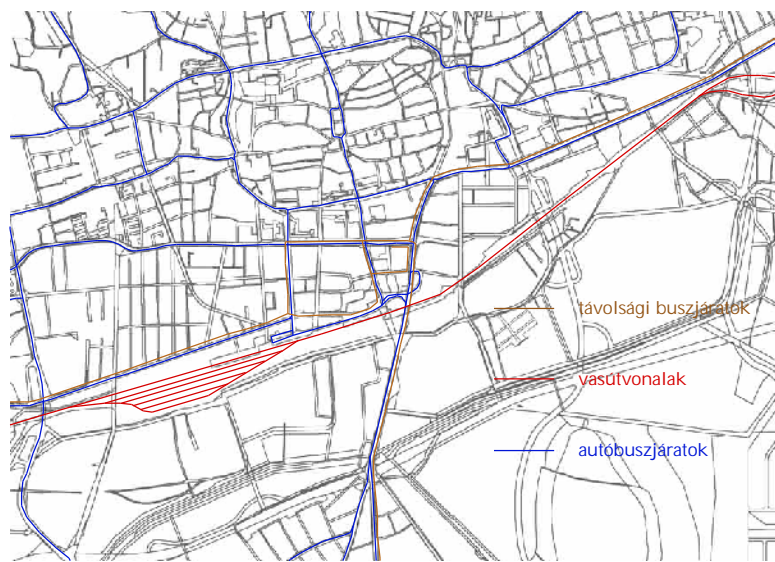


Pécs meglévő tömegközlekedési rendszerének vázlata

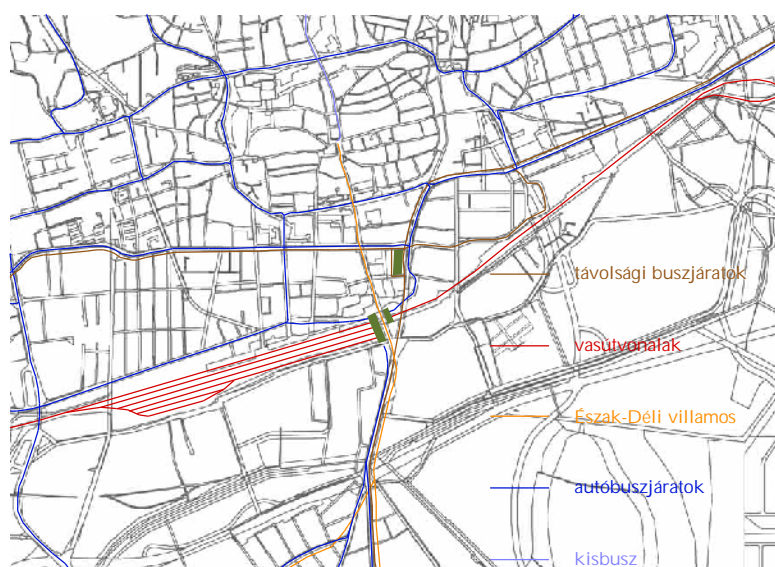


Általunk javasolt tömegközlekedési vázlat

A Dunántúli Napló egyik hétfői számából időközben értesültünk a város legfrissebb elképzeléséről, miszerint megszűnik a főpályaudvartól keletre tartó vasútvonal. Az elképzelést üdvözljük, hiszen egybevág az általunk feltárt problémákkal és tervezett megoldásainkkal. Hivatalos pályázati értesítés hiányában azonban a pályázat kiírásának megfelelő információk alapján fejeztük be tervünket, és reméljük, hogy munkánk elbírálása is ennek megfelelően történik.



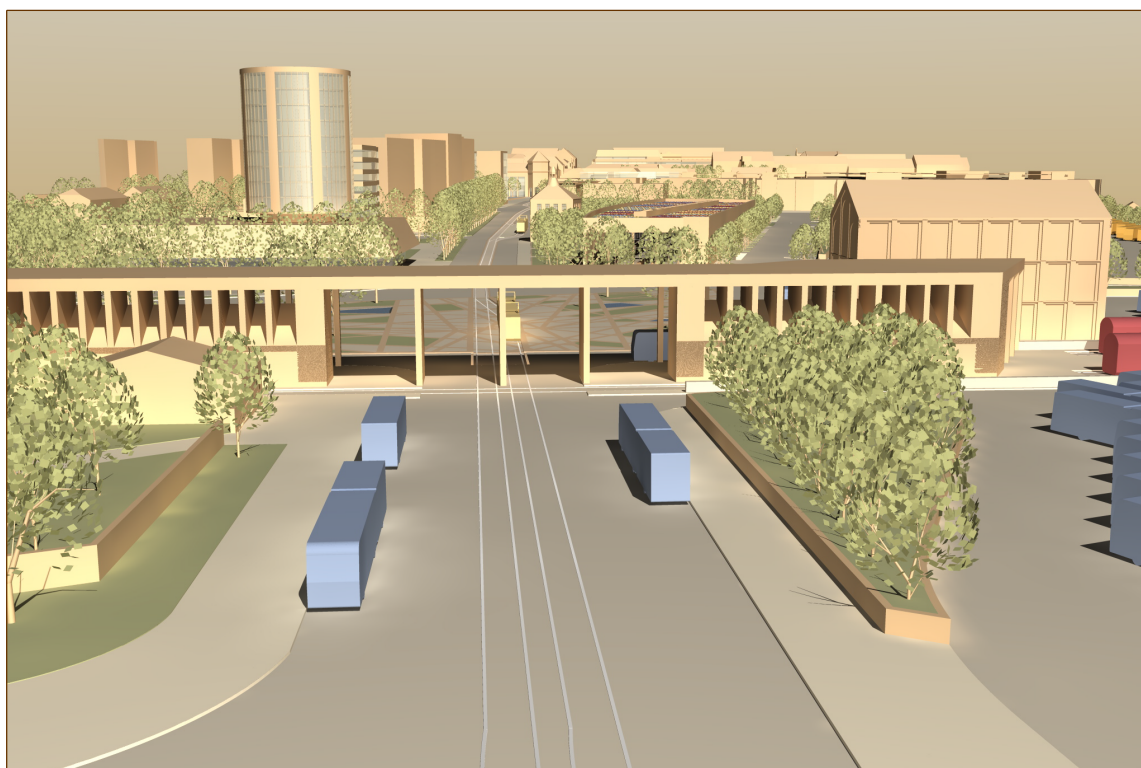
Pécs meglévő tömegközlekedési hálózatának vázlata



általunk javasolt tömegközlekedési hálózat

ÚJ ÉS RÉGI VASÚTÁLLOMÁS –Szabadság út, Schlauch villanegyed, Pécsi Vigadó, Vigadó tér, Lokomotív vendéglő, Krúdy Sétány, Lokomotív Fürdő, Déli-kapu tér, Penge Szálló, Domus Körszálló, Mevid Szálló, felüljáró, Pécsi Buszvégállomások, Bocaccio Disco, Volánbusz végállomás, Új Piac, Piac tér, Domus parkoló, mélygarázsok, Vasutas Sportklub

A vasútállomás áthelyezése és új állomásépület építése nem csak a Pécsre érkezés, és a Pécsről indulás élményének ad a jelenleginél méltóbb keretet, hanem következményei, és a feltároló lehetőségek által fontos városszerkezeti problémákat old meg. Fogalmazhatnánk úgy is, hogy a vasútállomás hazaérkezett.



Pécsi Vasútállomás dél felől - Déli-Kapu - 2010

PROBLÉMAFELTÁRÁS:

Kertváros és Belváros nem létező kapcsolata, vasút létjogosultságának kérdése
Pécs jelenleg két részből áll: Pécsi (belvárossal kapcsolatot tartó) és Kertvárosi részből. A két részt a várost átszelő vasútvonal, és a mellé települt ipar- és raktár telepek választják el egymástól, a kapcsolatot pedig két felüljáró és két sorompós vasúti kereszteződés tartja.

A vasútállomástól keletre a pécsi ipartelepekre, Pécsvárad és Villány irányában futnak a vágányok, valamint Beli Manastir-on (Pélmonostoron) keresztül Eszék felé. A főpályaudvari vagonok rendezése és takarítása is a főpályaudvartól keletre eső szakaszon történik.

A keleti irányú utasforgalom sajnos nem jelentős, a vasúti teherforgalom hanyatlása is ismert.

Mi mégis optimisták vagyunk, nem tudunk elképzelni Kulturális Fővárost vasúti közlekedés nélkül, az Eszéki kapcsolatot, - mint a Balkán felé nyitott kapu - pedig az EKF programnak is fontos része. Tervünk olyan megoldást javasol, amely megtartja a vasútvonalat, ugyanakkor lényegi módon, épen egy kompakt tömegközlekedési csomópont kialakításával összekapcsolja a kettészakadt városrészeket.



Pécsi Vasútállomás - 2007

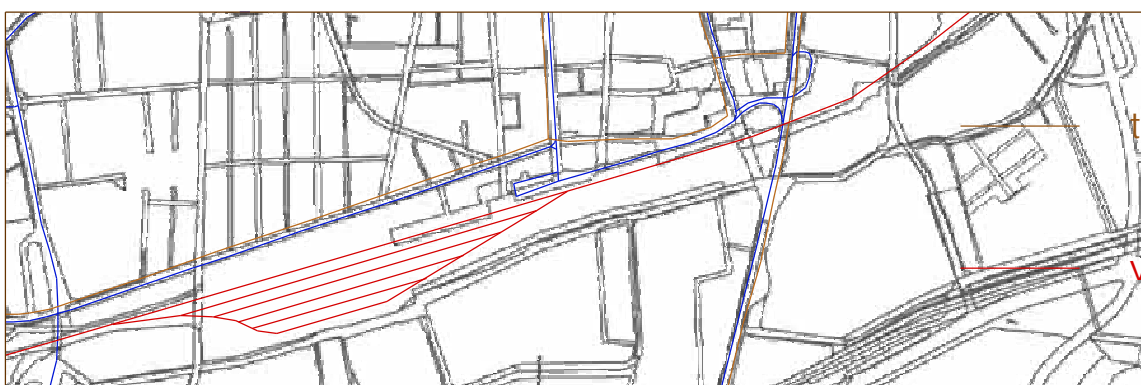
Vasútállomás

A jelenlegi vasútállomás legnagyobb belső tere a pénztárcsarnok Pécs utasforgalma számára is szűkös Európa Kulturális Fővárosának utazóközönségét nem képes fogadni. Működése sem megfelelő, a vágányok és a gyalogos forgalom keresztezik egymást. A vasútállomás előtti tér, amit furcsa módon Indóház térnek neveznek nem igazi tér. A részben tűzfalakkal és hátsókertekkel határolt teresedésen buszok parkolnak. A tér építészeti, kertészeti és forgalmi helyzeténél nagyobb gond, a városszerkezetben elfoglalt helye. A Pécsre érkező nehezen találja meg a belvárost.

Pécsi buszvégállomás

Az, hogy a pécsi helyi buszok jelentős részének végállomása a vasútállomásnál van, teljesen természetes dolog. A kertvárosi buszok azonban bal kezükkel vakarják meg jobb fülüket, amikor értelmetlen bolyongással, vasúti felüljárón érkeznek meg a másik oldalról.

Természetesen szűkösek a buszfordulók, kevés a buszparkoló, nincsen fedett garázs. Szem előtt van, a vonattal Pécsre érkező a problémákat az első pillanatban érzékelheti.



Vasútállomás környékének tömegközlekedési vázlata - 2007



Pécs, Indóház tér, Buszvégállomás -2007

Domus áruház környéke, felüljáró

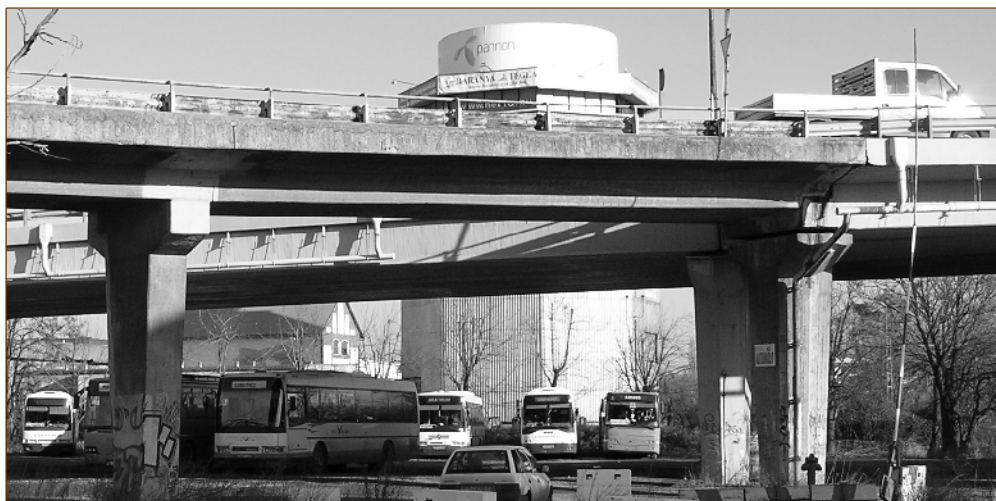
A Domus áruház környékével gondok vannak, ezt mindenki érzi. Különben nem állhatna ennyi üres telek, elhagyatott ház, leégett Bocaccio, és vegetáló Domus áruház a belváros közvetlen közelében. A gondot egyetlen meggondolatlan vonalvezetésű felüljáró-felhajtó okozza, ami érzéketlenül rátenyerel Pécs egyik legértékesebb belvárossal szomszédos területére. Miért is? Miért is kell az a felhajtó? Leginkább azért, hogy a vasútállomásról a kertvárosba induló buszoknak ne kelljen a hatos útra kitérniük.



látképe a felhajtó rámpáról

Volánbusz végállomás

A Volánbusz végállomás az utasforgalom szempontjából nagyon jó helyen van a belváros közvetlen közelében. Kedvező a Piac és az Árkád bevásárlóközpont közelsége is. Az, hogy autópályányi forgalmú utak mennek keresztül a városon, nem szerencsés, de ha már így van, akkor jó, hogy a távolsági buszok végállomása ezek kereszteződésében található. A hatos útra történő kikanyarodás és a dél felől érkezés kicsit nehézkes, különösen azért, mert a piac mellett, szűkös utcán kell megoldani. A távolsági buszvégállomás legnagyobb baja, hogy kicsi. A parkoló buszoknak nincsen helyük, ezért spontán módon ellepték a felüljáró melletti és alatti területeket.



Spontán buszparkolók a felüljáró alatt - 2007

Piac

A pécsi Piac, mint jelenség rendkívül fontos szerepet tölt be a város életében. Az egyetlen hely, ahol emberséges körülmények között lehet vásárolni, emellett fontos találkozóhely, fórum, ahol a különböző társadalmi rétegek természetes módon cserélhetnek eszmét. A „Kispiac” bontása kapcsán tapasztalt civil ellenállás is jelzi, hogy Pécsen a piacnak élő hagyománya van.

Helye a vásárlók szempontjából kedvező. Természetes módon a Belváros szélén található, kedvező a távolsági buszvégállomás közelsége is, a vasútállomás lehetne közelebb.

A Piac legnagyobb problémája, hogy kicsi. Nincsen Piac előtti tér, nincs megoldva az árufeltöltés, és maga az árusítótér is szűkös.



Piac - 2007

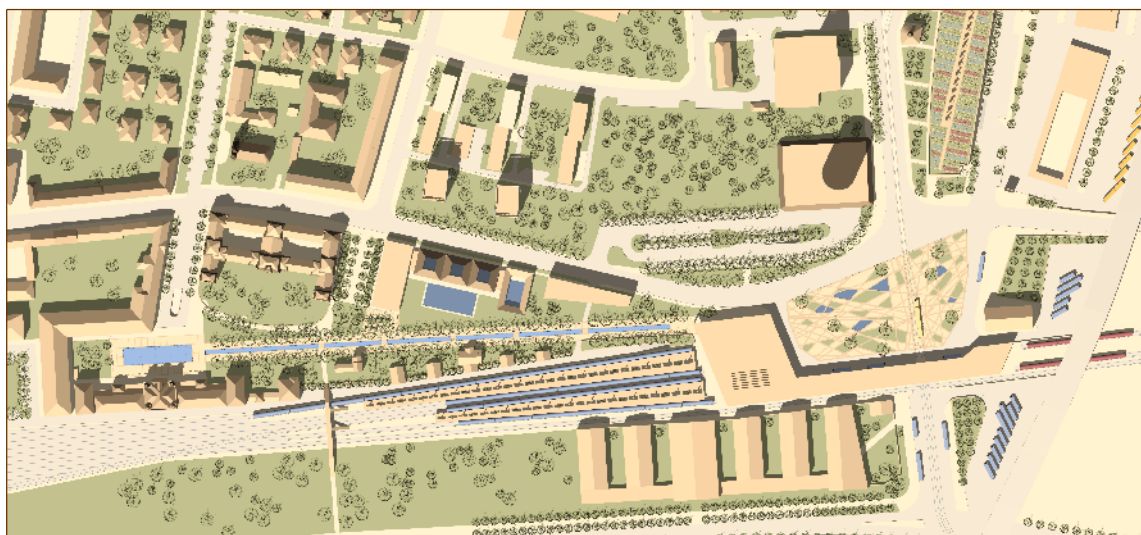
MEGOLDÁSOK ISMERTETÉSE, AZ EGYES TEREK ÉS ÉPÜLETEK RÉSZLETES ELEMZÉSE

Tervünk legfontosabb döntése, hogy a vasútállomás új épületét a belváros észak-déli tengelyén helyeztük el, kaput képezve a Kertváros felé. A kialakult déli városkapun keresztül megnyílik a forgalom nem csak a gépkocsik, hanem az észak-déli villamosjárat, valamint a gyalogosok és kerékpárosok számára is. A felüljáró felhajtó szükségtelessé válik.

A vasútállomás, a távolsági buszvégállomás és városi buszok végállomásából olyan kompakt tömegközlekedési csomópont alakul ki, mely beruházások sorát indukálja. Lehetőség nyílik új, tágas Piac építésére, szép nagy piactérrel, érdemes itt tartani és bővíteni a távolsági buszvégállomást. Jó helyet talált magának a helyi buszok immár kettéosztott végállomása, és a korábbi rossz forgalmi megoldás megszüntetése során felszabadult helyeken szállodák épülhetnek, melyekből ma igen kevés található Pécsen. A régi vasútállomás patinás épületéből kialakítható a Pécsi Vigadó, ami új értelmet ad mind a vasútállomás épületének, mind a tengelyesen rávezető Szabadság útnak. A Pécsi Vigadót és az új Vasútállomást sétány köti össze, melyről fürdő, szállodák és kerthelységes vendéglátó helyek nyílnak.

Új Vasútállomás – Déli Kapu – Déli kapu tér

Két egymásnak hátat fordító fejállomást terveztünk, melyeket egyetlen pillérsor és tető köt össze, kaput képezve dél felé. Az épület három oldalról tágas városi teret ölel körbe.



Vasútállomás és környékének felülnézete - 2010

A vasútállomás működése szempontjából legfontosabb változás, hogy megszűnik az átszállás nélküli továbbutazás lehetősége. (ami jelenleg is leginkább csak lehetőség, hiszen egyetlen vonat halad át naponta Pécsen: Budapestről Beli Manastir-ba (Pélmonostor))

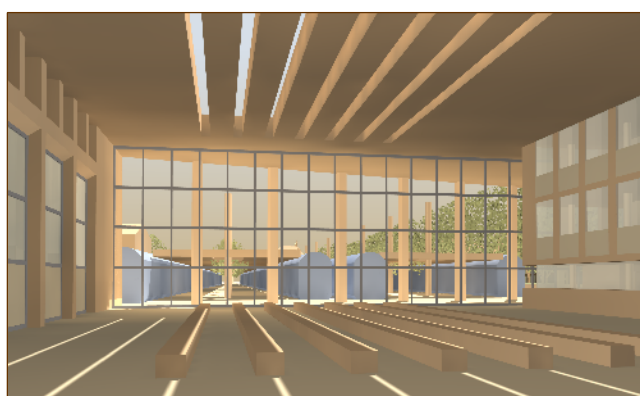
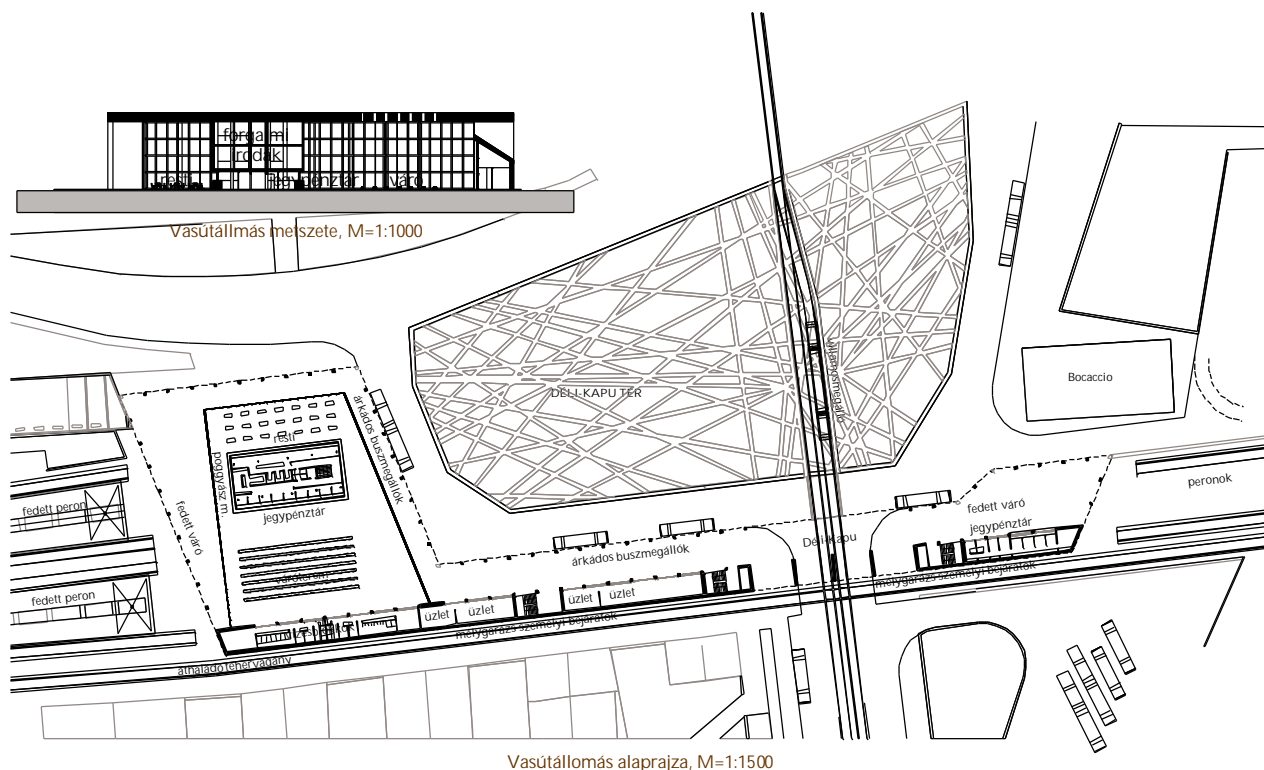
Lehetőség nyílik két fejállomás kialakítására, így nincsen szükség vágányok közötti felüljárók, vagy aluljárók építésére. A vasútállomás áthelyezéséből következően a nyugati oldalon olyan vágányhosszak alakulnak ki, melyek lehetővé teszik a vagonok rendezését, a jelentős részében már meglévő vágányokon. (Eddig a nyugati irányú manipulációk hosszabb szerelvények esetén zavarták a Megyeri úti sorompós átjáró forgalmát.)

A kihasználtságot figyelembe véve a nyugati oldalon négy, a keleti oldalon kettő peron készül. Egy vágány továbbfut, ami lehetővé teszi a tehervonatok továbbhaladását, így nem vágjuk le véglegesen a pécsi ipartelepeket sem a vasúti térképről.

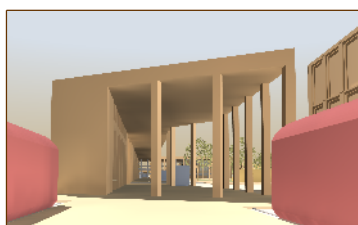


Vasútállomás és környéke kelet felől - 2010

A vasútállomás épülete egyetlen nagy tető, melyet északi oldalon pillérsor tart, a történelmi belváros és az új tágas tér felé nyitott árkádsort képezve. A déli oldal tömörebb, falszerű tömegében hangsúlyossá válik az egyetlen nagy nyílás, a Déli Kapu. A tető alatt a nyugati oldalon nagy alapterületű üvegfallal határolt váróterem készül, melyet a befült jegypénztár és irodaépület oszt ketté: várótermi részé és Restivé. A déli oldal falszerű tömegében kapnak helyet a szükséges mellékes funkciók: vizesblokkok, büfék, üzletek, mélygarázsba vezető lépcsők és liftek, az emeleten pedig irodák.

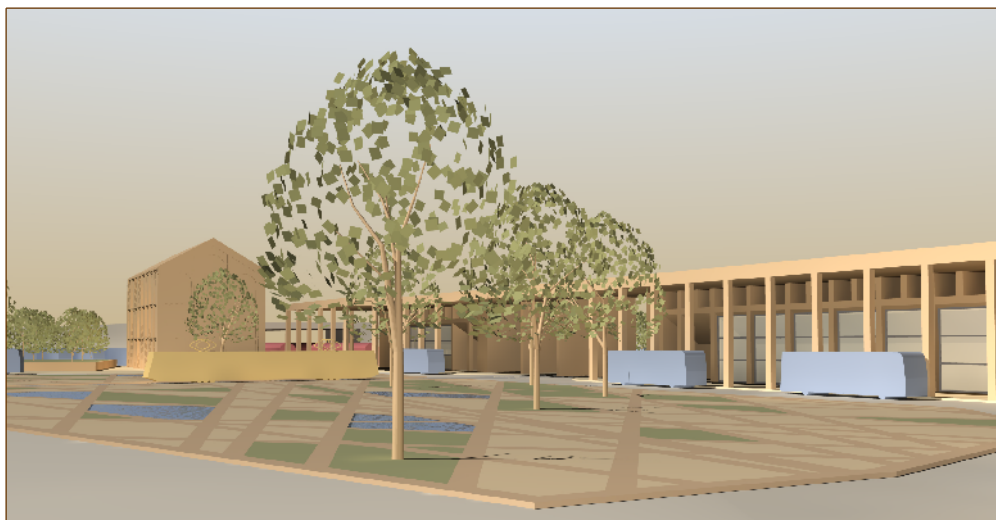


budapesti indulási oldal a váróteremből, jobbra a jegypénztár



villányi indulási oldal

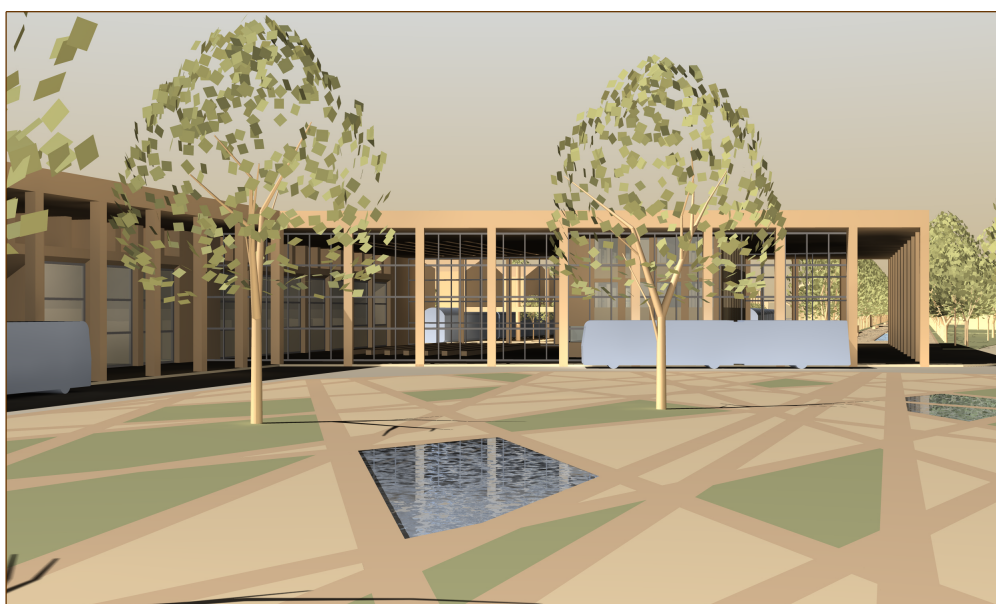
A vasútállomás épülete három oldalról árkádsorral határolja az új nagy teret: Déli Kapu-tér. A tér körül egyirányú utat terveztünk, amiről leágazik a Déli Kapun átvezetett forgalom. A tér körül vezetett út körforgalomként is felfogható. Innen indulnak, és ide érkeznek a városi buszjáratok, így azokra fedett peronról lehet felszállni illetve leszállni.



A Déli-Kapu tér, Vasútállomás árkádsora mellől induló buszok

Dinamikus, tömegközlekedési és gyalogos forgalommal telített térnek képzeljük ezt a helyet, amit a buszok, villamosok, taxik, motorosok és kerékpárosok, valamint a rengeteg városban közlekedő, vagy messzire utazó lüktető élettel tölt meg. Ezért terveztük a tér burkolatát is dinamikus módszerrel: gyalogos célpontokat kötöttünk össze járdányi szélességű sávokkal, a megmaradó mezők pedig kövel burkoltak, zölddel fedettek, vagy vízfelületként kialakítottak.

A téren lehet felszállni az észak-déli villamosjáratra, ami összeköti a Kertvárost a Belvárossal.



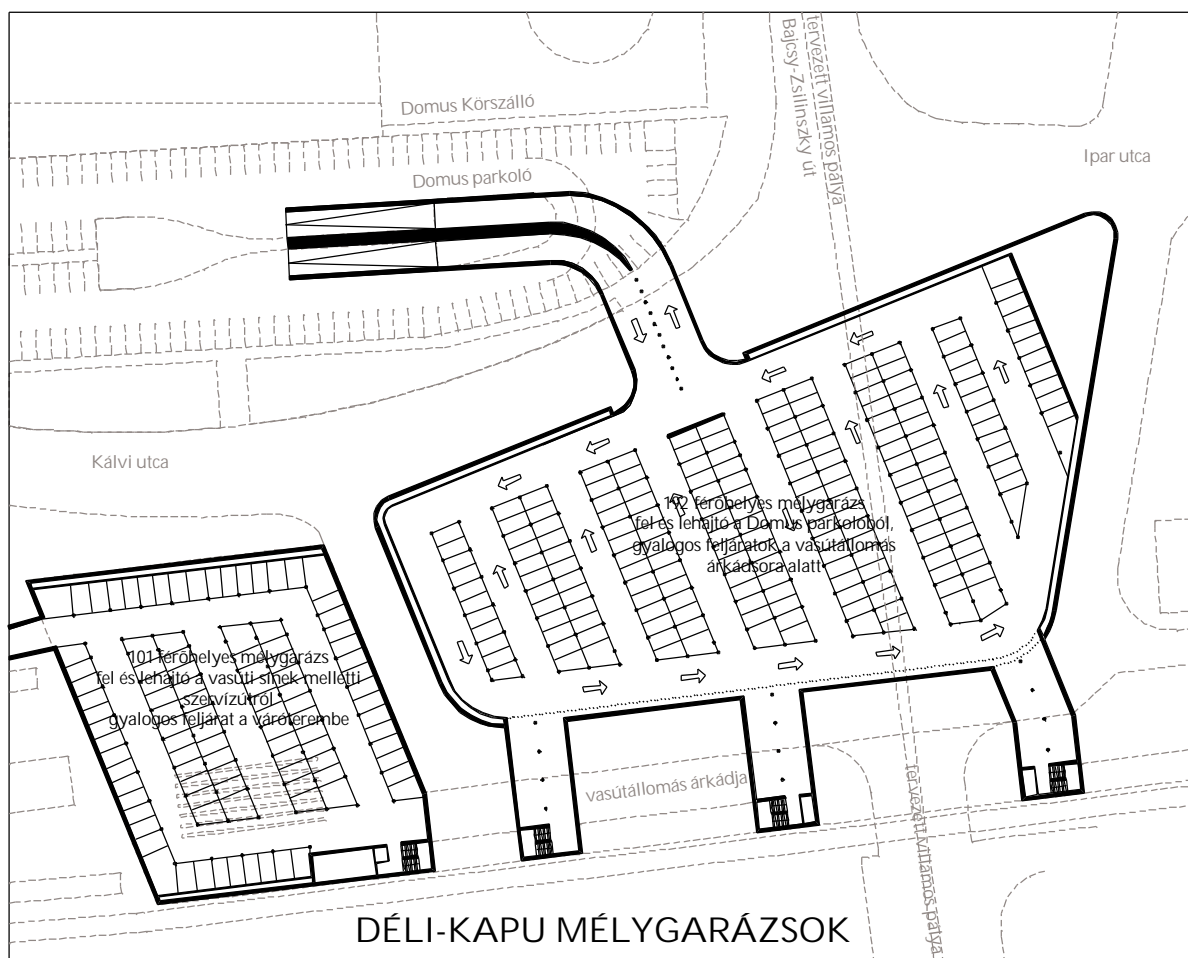
Déli-Kapu tér felől a pénztársarnok felé nézve

Domus parkoló, Vasútállomás mélygarázsa

A domus parkolót eredeti helyén meghagytuk, keleti irányban kibővítettük. Mint minden pécsi által ismert parkolóhelyről, innen nyitottuk meg a Déli Kapu-tér alatti hatalmas mélygarázst, melyből a vasútállomáshoz 3 lépcső és lift vezet.

A vasútállomás épülete alatt egy kisebb VIP mélygarázs létesül, melynek lejárata a vágányok északi oldalán végigfutó szervizútról nyílik, ennek lépcsője és liftje a váróterembe érkezik.

A mélygarázsok készítése során lehetőség nyílik a régészeti terület hosszú ideje halogatott feltárására.

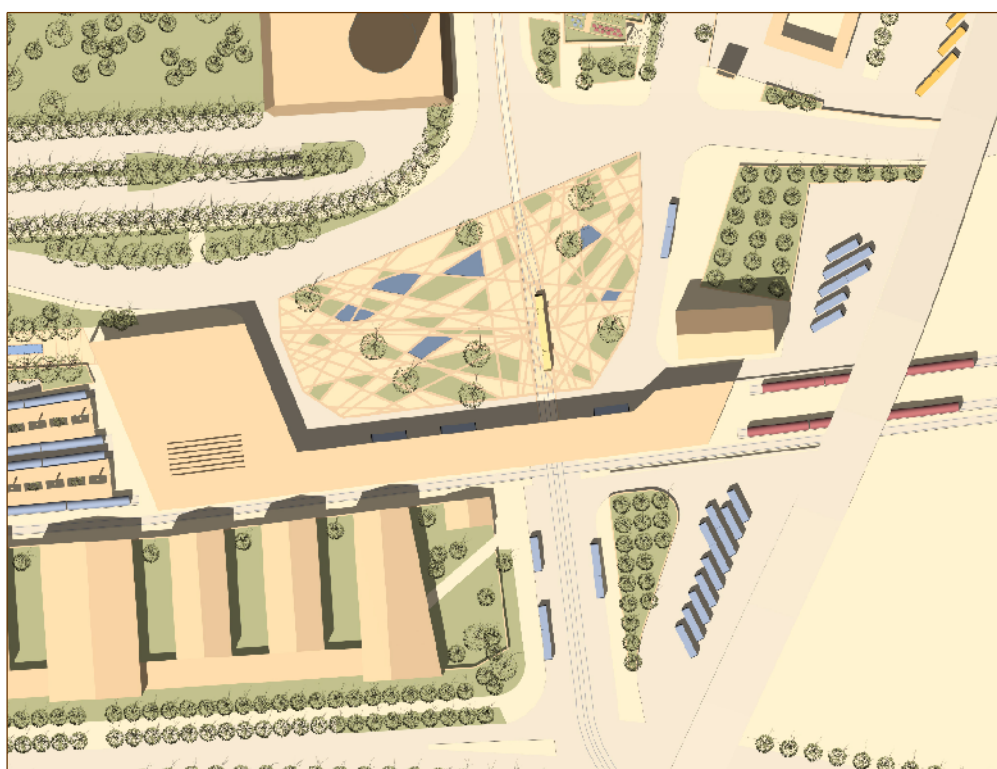


Helyi buszok végállomásai

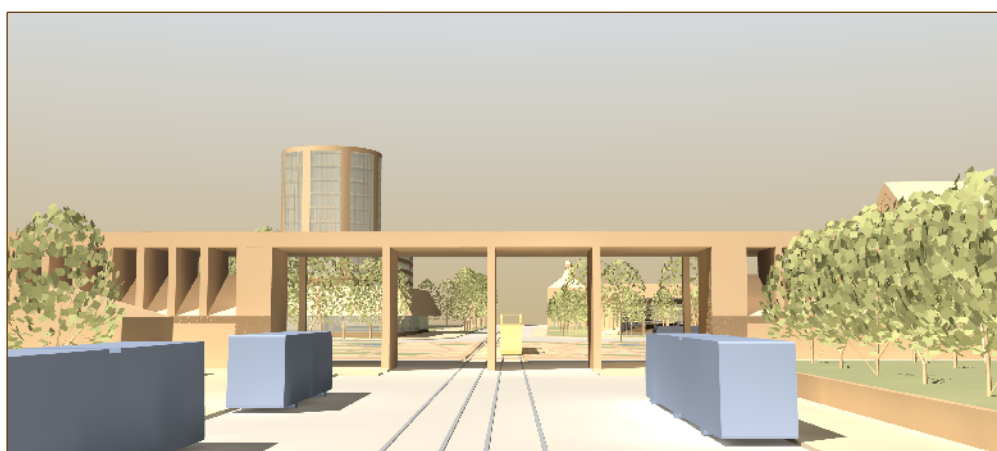
A helyi buszok végállomását két részre osztottuk: az észak felé induló buszok a vasútállomás északi oldalán kaptak helyet, a kertváros felé indulók a déli oldalon. A buszparkolók a felüljáró mellett és alatt (jelenlegi spontán parkolóhelyükön) épülnek, ezáltal megszűnik a senki-földjéből adódó áldatlan állapot.

Az északra tartó buszokra a vasútállomás árkádja alatt lehet fel és leszállni. A buszforduló, a parkolók és a pihenők a Bocaccio Disco mögötti területen létesülnek. A felüljáró alatti területen fedett, zárt buszparkolókat és a buszvezetők pihenőjét lehet kialakítani, így a felüljáró tömeggé, építészetileg is rendezetté válik.

A kertvárosi buszok a Vasutas Sportklub mellől indulnak, és az átellenes oldalra érkeznek. Fordulójuk, buszparkolóik és pihenők a felüljáró mellett és alatt alakítható ki.



Vasútállomás és a helyi buszok végállomásai



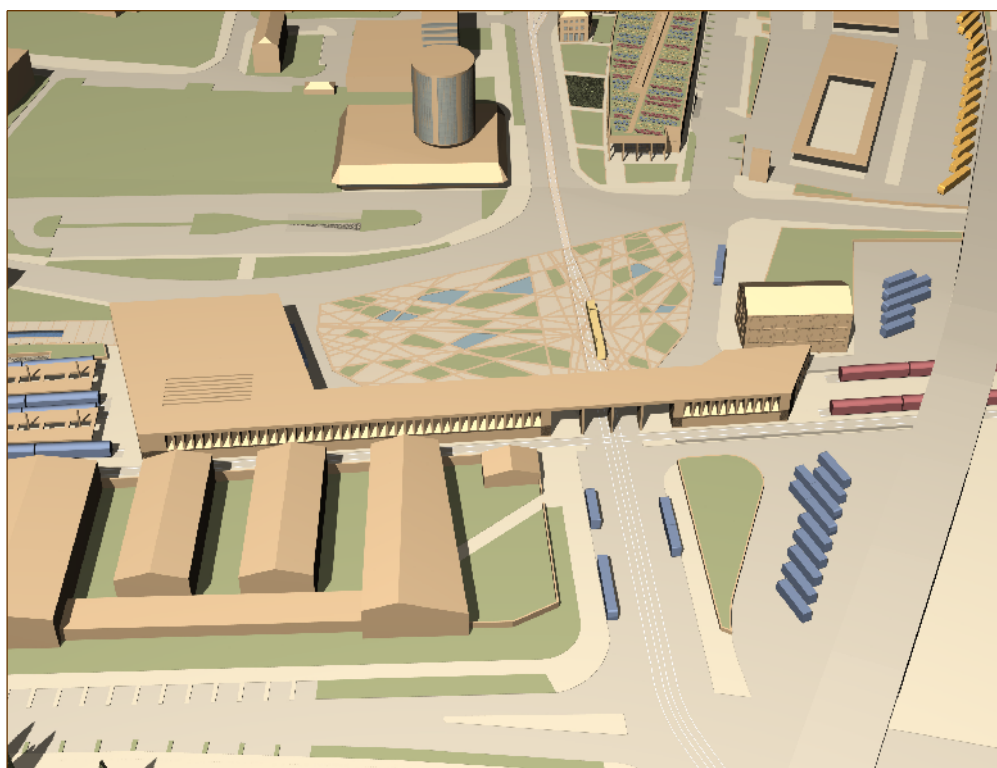
kertvárosi buszok érkezési a Déli-Kapuhoz

Vasutas Sportklub

A Déli Kapu közelében, jó tömegközlekedési lehetőséggel ismét bekapcsolódhat a város életébe a Vasutas Sportklub, ami jelenleg nehezen megközelíthető, épületállománya leromlott, a hozzá tartozó pályák azonban rendkívül értékesek.

Az épület egyes részeinek bontását, felújítását és bővítését javasoljuk. (Az új vasútállomás a sportklub területének északi részét kis részben felhasználja.)

Az értékes épülethez tapadt toldalékok bontását, felújítását javasoljuk, melyben fiatalok számára fenntartott szórakozóhely (Bocaccio Disco) kialakítását javasoljuk. A szórakozóhely megújult környezetében életképessé válik.



Új Vasútállomás és környéke dél felől

Eddig az új vasútállomás, és közvetlen környezetét tárgyaltuk, mint a tervezett változtatások indukátorát. Vegyük most sorra a hatásokat, nyugatról kelet felé haladva:

Szabadság út, Schlauch villanegyed, új villanegyed

A szabadság út megújításának lényege történetében és megújuló szerepkörében van. Története: A pécsi millenniumi kiállítás alkalmából épült, amikor Ferenc József császár a kiállítást és még más is, például a Tettye forrás új foglalóépületét felavatta. A vasúton érkező császárt a következő kép fogadta: tágas út, az akkori Indóház utca, fákkal szegélyezve, melyeknek tengelye a Székesegyház páros tornya közé irányul. Ezen a tengelyen áll a Zsolnayak szobra, az út lezárásaként.



Schlauch villanegyed néhány háza a Szabadság úton

Jobbra új református templom, melyet Károlyi Emil tervezett. Továbbhaladva elegáns villanegyed, melyet Schlauch Imre a kor híres és városát szerető vállalkozója, pusztán lelkesedésből tervezett és épített. (Lelkesedésből, mert vállalkozása 0-szaldós lett.) A kiállítási terület nagyjából a református templommal szemben volt.

Ennek az eseménynek és erőfeszítésnek ma már csak emléke él, vagy az se. Mára a Szabadság utca elvesztette régi jelentőségét. Egyrészt talán mert érződik rajta, hogy nem a városfejlődés kontinuitása, hanem a fent említett alkalom hozta létre, másrészt mert tengelyének vége, a vasútállomás is jelentőségét veszítette. A vasútállomás és környezete nem tudta befogadni a megváltozott közlekedési körülményeket – sem a busz, sem a gépkocsi forgalmat. A gyalogos közlekedés viszont elenyésző lett a vasútállomás felé. Az út másik végén álló Zsolnay Szobrot is majd ledönti talapzatáról a megnövekedett gépkocsiforgalom.

A Szabadság utca a vasútállomás áthelyezésével a tömeg- és gépkocsi közlekedés forgalma alól mentesül, de az új Vigadó tér által visszanyeri eredeti gyalogos passzázs jellegét.

Felidézve a millenniumi építkezések emlékét Pécs város új történelmi lehetőségének (EKF) alkalmából új villanegyed építését javasoljuk a Schlauch telep tükörképeként, mai stílusban.

Pécsi Vigadó, Vigadó tér

Lehet majd Pécsét is három-négyszáz fős lagzikat tartani. Az ifjú pár gőzössel érkezik, a vendégseregnek is lesz hol aludnia.

Óriási lehetőségek adódnak a vasútállomás átalakításában, ami ráadásul a mai igényeknek nem is igen felel meg, átalakításra és felújításra vár. A pénztáracsarnok nagy terét az oldalterekkel összenyitva nagy bálók megrendezésére is alkalmas Vigadó épülhet, az emeleten pedig szállodaszobák alakíthatóak ki.

A buszvégállomástól megszabadított Indóház tér északi oldalának tűzfalai és hátsókertjei elé visszaépülhet az eredeti zárt sorú beépítés, köztük a hajdani Lokomotív Vendéglő. Az állomásépületet megszabadítanánk a nyugatról hozzátapadt toldaléktól. A Vigadó és a MÁV munkásszálló közé egy keskeny épületet, panziót terveztünk, ami által a Vigadó tér kedvezőbb arányúvá válik, és a MÁV szálló előtt is értelmezhető teresedés alakul ki.



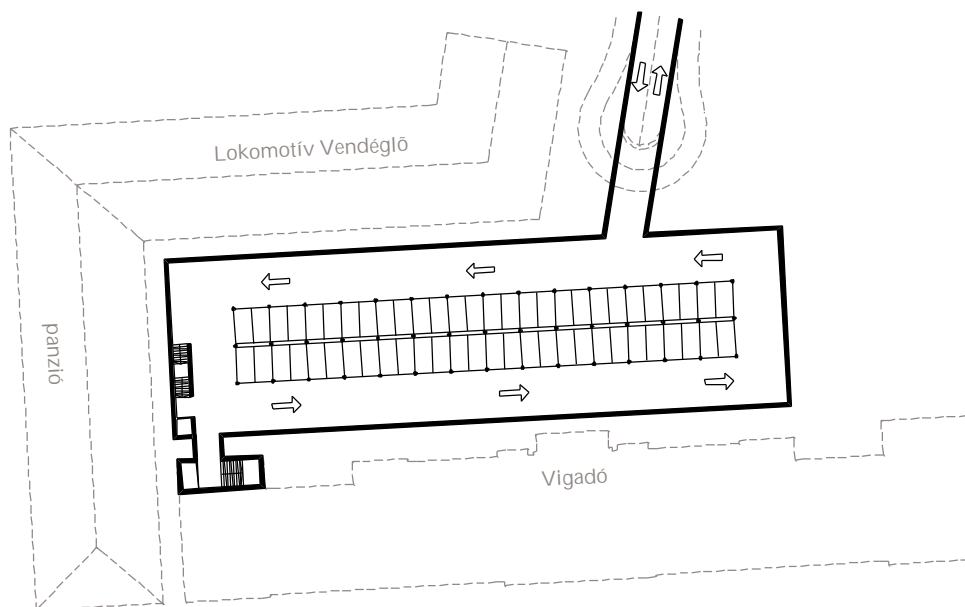
Pécsi Vigadó, Vigadó tér, és a Szabdság utca új villanegyede - helyszínrajz



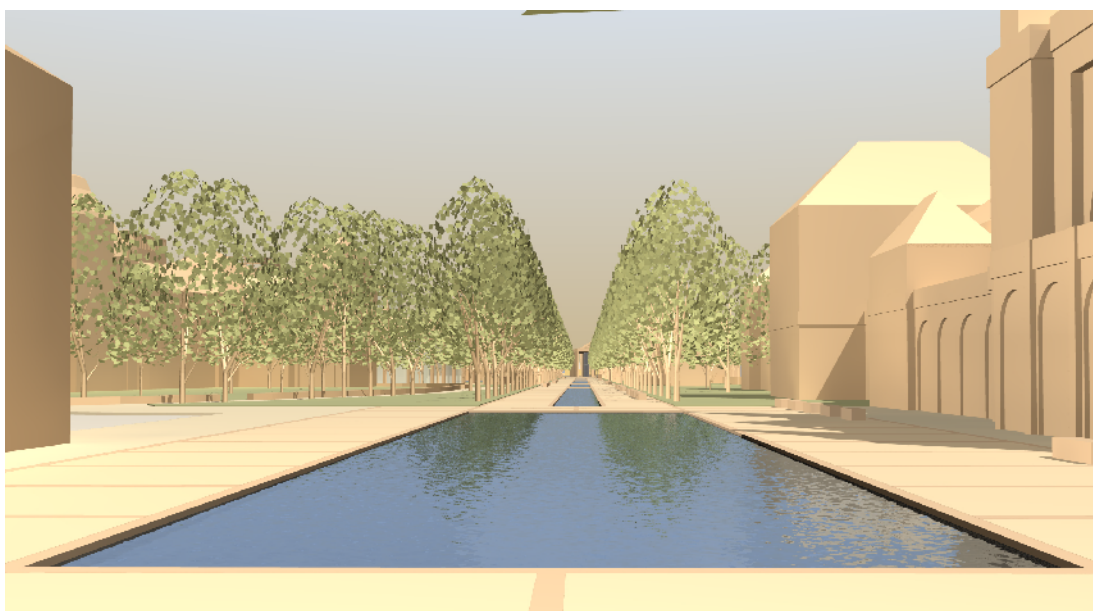
régi vasútállomás, mint Pécsi Vigadó, és a Vigadó tér

A Vigadó elé reprezentatív teret terveztünk: Vigadó tér a neve, melynek legfőbb attrakciója az nagyméretű vízfelület, ami egyben az új vasútállomás felé vezető sétány lezárása is, a város felől a Vigadóba érkezőt a tér bejárására, az épület több nézőpontból történő megtekintésére kényszeríti.

A tér alatt a Szabadság utca felől megközelíthető mélygarázs készül, melynek gyalogos feljárata a tér nyugati oldalán, és a Vigadó épületén belül is megoldott.



56 férőhelyes mélygarázs a Vigadó tér alatt
gépkocsi fel és lehajtás a Szabadság utca felől,
gyalogos feljárata a Vigadó térre, és a Vigadó épületébe

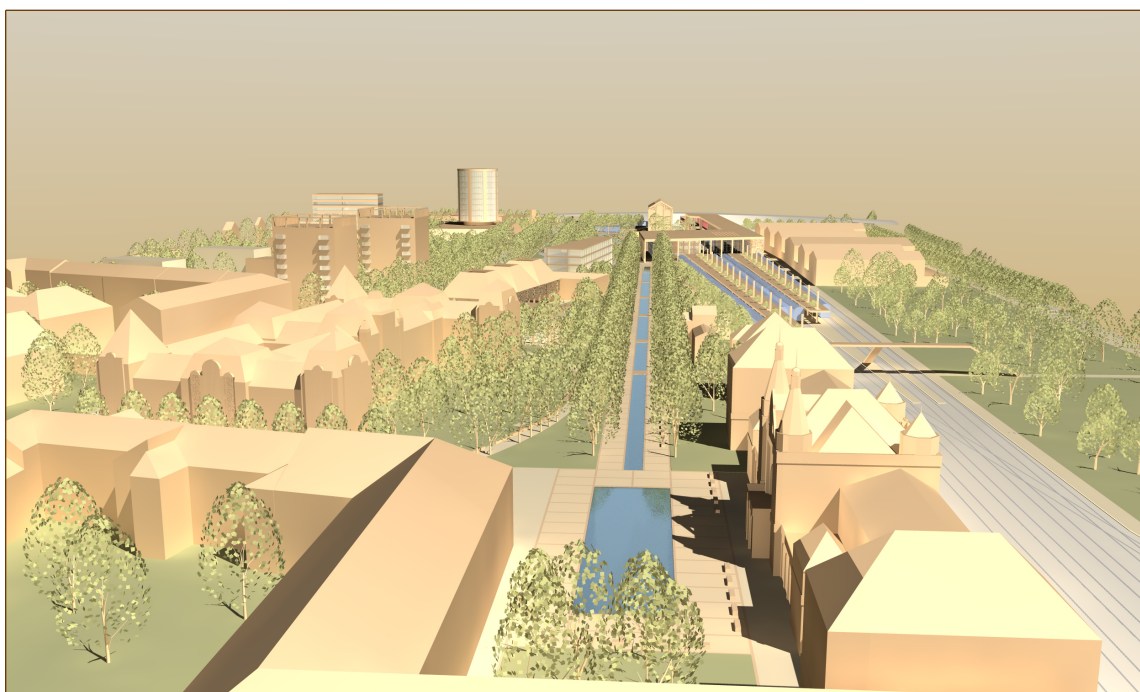


Vigadó tér, és az új Vasútállomáshoz vezető Krúdy sétány

Krúdy-sétány, Lokomotív Fürdő, kerthelyiségek, Penge Szálló

Ezt a környéket könnyed „vasúti nosztalgia” hatása alatt álmodtuk meg. Úgy gondoljuk, hogy az egyes épületek építészeti kialakításakor, arculatának megtervezésekor érdemes a vasút közelségére hajazni.

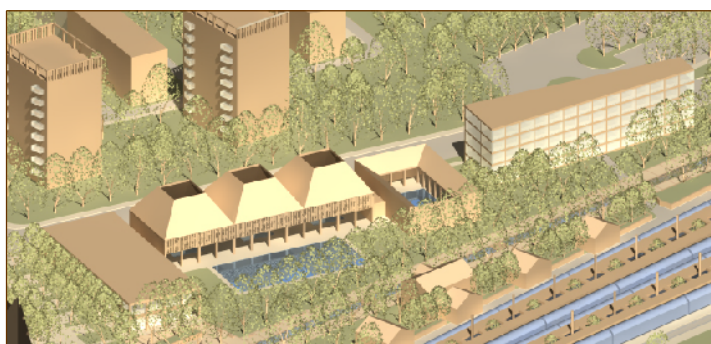
A Vigadó teret, és az új vasútállomást dupla fasorral szegélyezett sétány köti össze. A fasor jelentős részét a jelenleg is meglévő platánsor alkotja, melyet további ültetéssel ki kell egészíteni. A sétány tengelyében három méter széles mesterséges patak fut, mely a természetes tereplejtésnek megfelelően a vigadó felé folyik. A patak két partját a szükséges helyeken hidak kötik össze.



Krúdy sétány a Vigadótól az új Vasútállomás felé

Pécs valaha fürdőváros is volt: A Dzsámi közelében, a Janus Pannonius Gimnázium helyén állt a leghíresebb törökfürdő. A Ferences templom melletti fürdőépület maradványaival nap mint nap találkozhatunk, az Árkád áruház mellett megszüntetett közfürdőt pedig még a fiatalok is ismerték.

A sétány felől közelíthető meg az új Lokomotív Fürdő, mely Pécsset, - ahol törökfürdőket és közfürdőket már csak az emlékeinkben kutatva találhatunk - fájó hiányt pótol három különböző hőmérsékletű fedett medencéjével, egy átrium udvaros, és egy szabadtéri harminchárom méteres medencével, szaunáival, gőzfürdőivel.

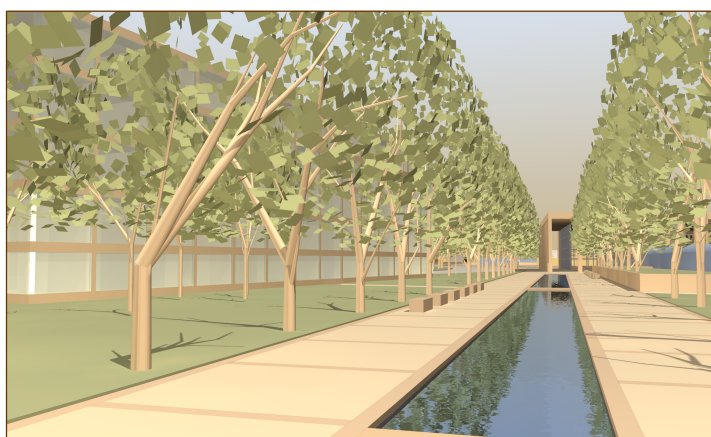


Lokomotív Fürdő és a Penge szálló

Továbbhaladva a vasútállomás felé a Penge Szálló egytraktusos épülete magasodik, mely megújult környezetben, jó megközelítési lehetőségekkel rentábilis szállóként működhet.



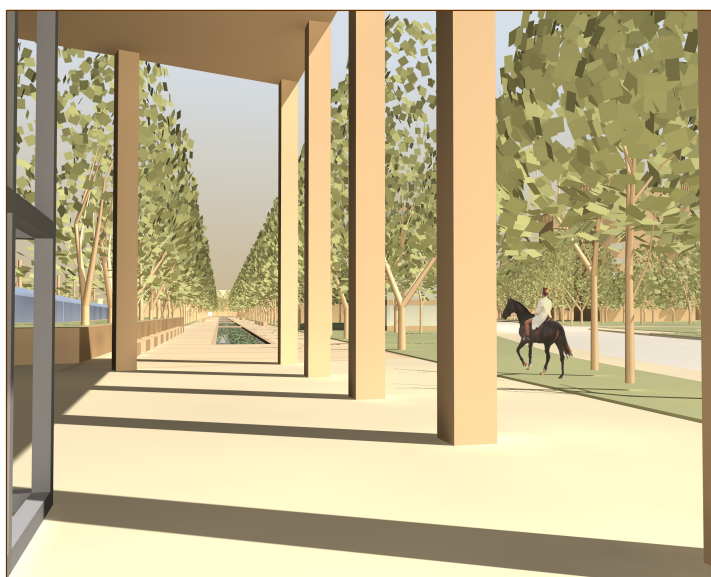
Kerthelyiséges vendéglőkke alakítandó vasúti épületek, melyek már nem is szerepelnek a szabályozási terven.



Krúdy sétány végén a Vasútállomás árkádja, jobb oldalt a Penge szálló

A sétány jobb oldalán kerthelyiséges vendéglátó helyek létesülnének. Két bontásra ítélt, megítélésünk szerint azonban értékes vasúti épület is áll ezen az oldalon, melyekből szintén vendéglők alakíthatóak ki.

Megérkeztünk a vasútállomáshoz, itt a Resti a sarkon, térjünk be egy pohár Szalonra, és folytassuk utunkat Észak felé.



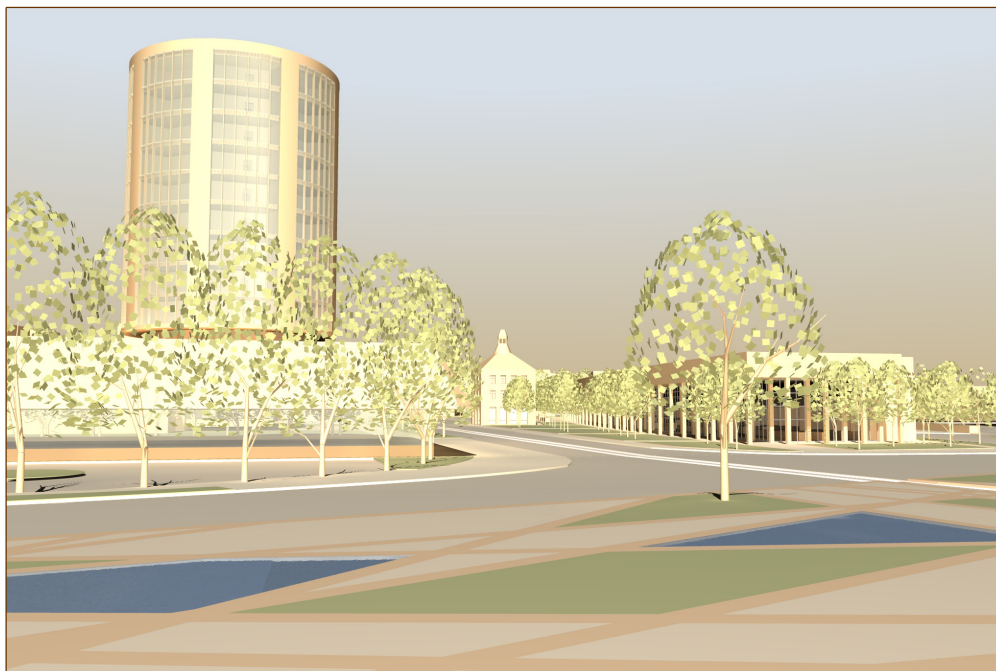
Krúdy sétány a Vasútállomás Restije mellől visszatekintve

Domus Körszálló, Mevid szálló

A Domus Áruház, kék-fehér zsolnay kerámiás fedésével jellegzetes pécsi épület, Tillai Ernő rajzasztaláról. Aszimmetrikus kerámia burkolatának furcsa dinamizmusa jól illeszkedik a Déli-kapu tér koncepciójába, bútoráruházként azonban nem működik. Működésképtelenségének oka nem csupán a környezeti problémákban rejlik, hanem a megváltozott társadalmi, vásárlói szokásokban is.

Ezen a helyen, az észak-dél tengely kelet-nyugat irányú átfordulásánál magas, kör alaprajzú szálloda építését javasoljuk, a meglévő áruházépület fogadósíntként történő felhasználásával. A továbbtervezés során az áruházépület alapozásának vizsgálatakor eldönthető, hogy az épület alatt megoldható e mélygarázs kialakítása, vagy pedig a Déli-kapu tér alatti mélygarázst kell a szállodának használnia.

A MEVID irodaház magasztását is javasoljuk további három szinttel, működését szállodaként képzeljük el.



Domus Körszálló, és a vásárcsarnok a Déli-Kapu tér felől

Nem véletlen, hogy tervünk minden lehetséges helyen szálloda, szálló, panzió épület építését javasolja. Kétségbeejtőnek tartjuk a pécsi szálloda helyzetet. Nem csak a mennyiséggel, de a választékkal is problémák vannak. Olyan 2010-es EKF Pécszet képzelünk el, ahol az ötszillagos, Mecsek-oldali hoteltől az olcsó, forgalom sűrűjében található diákszállásig teljes a választék.

Ésszerű tervezéssel ezek a szállók a 2010-es programok lecsengése után a Pécsi egyetemek kollégiumaként is funkcionálhatnak majd.

Volánbusz Végállomás

A távolsági buszok végállomását déli irányban bővítettük, a meglévő épület megtartásával, hasonló karakterű kiegészítéssel. A peronok észak-dél irányú kifejtésével a buszparkolók száma több mint kétszerezésére növekedett, mely hosszú távon biztosíthatja a buszvégállomás működésségét.

A bővítés által a buszpályaudvarnak egy újabb kapuja is létesül, így az Árkád és a Piac felőli kapukon kívül a Vasútállomással is közvetlen kapcsolatba kerül.

A bővítés a jelenleg is Volán tulajdonú telken történik.

A szabályozási terven másodrendű közlekedési célú területként ábrázolt helyen szerviz utat terveztünk, ami megoldja a buszpályaudvarra történő be és kikanyarodást, valamint a piac feltöltését, és a piac alatti mélygarázs le- és felhajtó rámpáinak megközelítését. Az új szerviz út kialakításával csökken a Bajcsy-Zsilinszky út jellemzően buszokkal terhelt forgalma.



Volánbusz végállomás, Vasútállomás, Vásárcsarnok és környéke

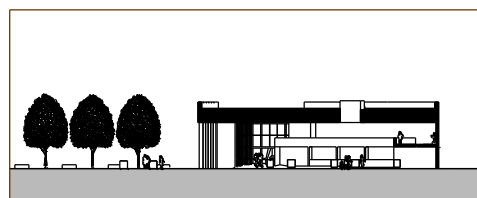
Piac tér

A vásárcsarnok Pécs polgárainak kedvenc helye. Az, hogy kedvencük, rendeltetéséből fakad, mert építészeti helyzete rossz. Nincs szabadtéri piactér, közlekedési helyzete katasztrófális, belső tereit a piac és használói kinőtték.

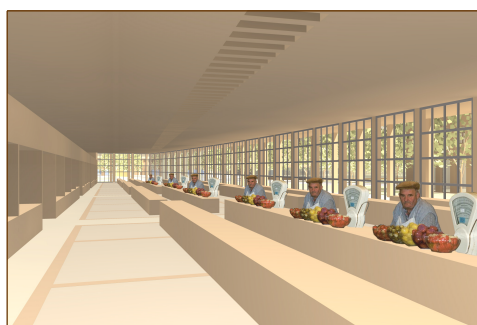
Új vásárcsarnok kell, megoldott piactérrel, elválasztott gépjármű közlekedéssel és áru feltöltéssel. Az új vásárcsarnok takarná a kibővített távolsági buszpályaudvart, az új piactér pedig átvezetne a vasútállomás előtti Déli-Kapu térhez.



Piac tér, ivóköttal



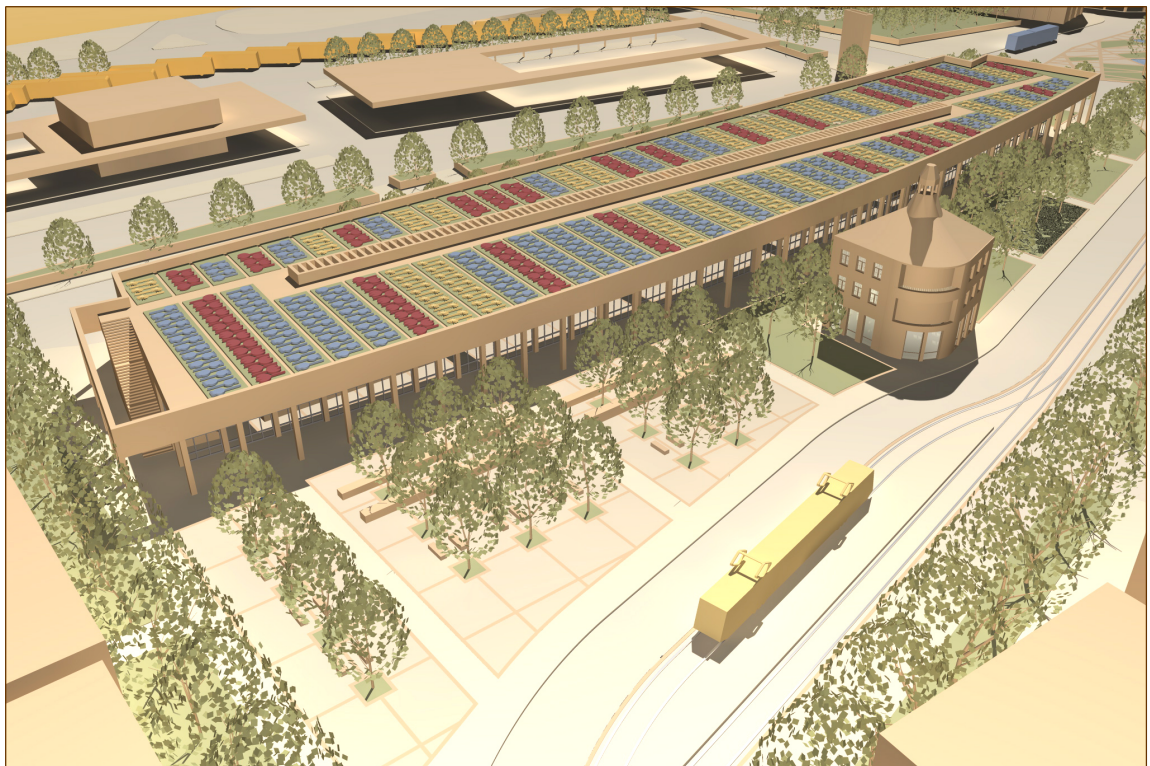
metszet



belső tér hasonló kofákkal



árkádósor a Vasútállomás felől



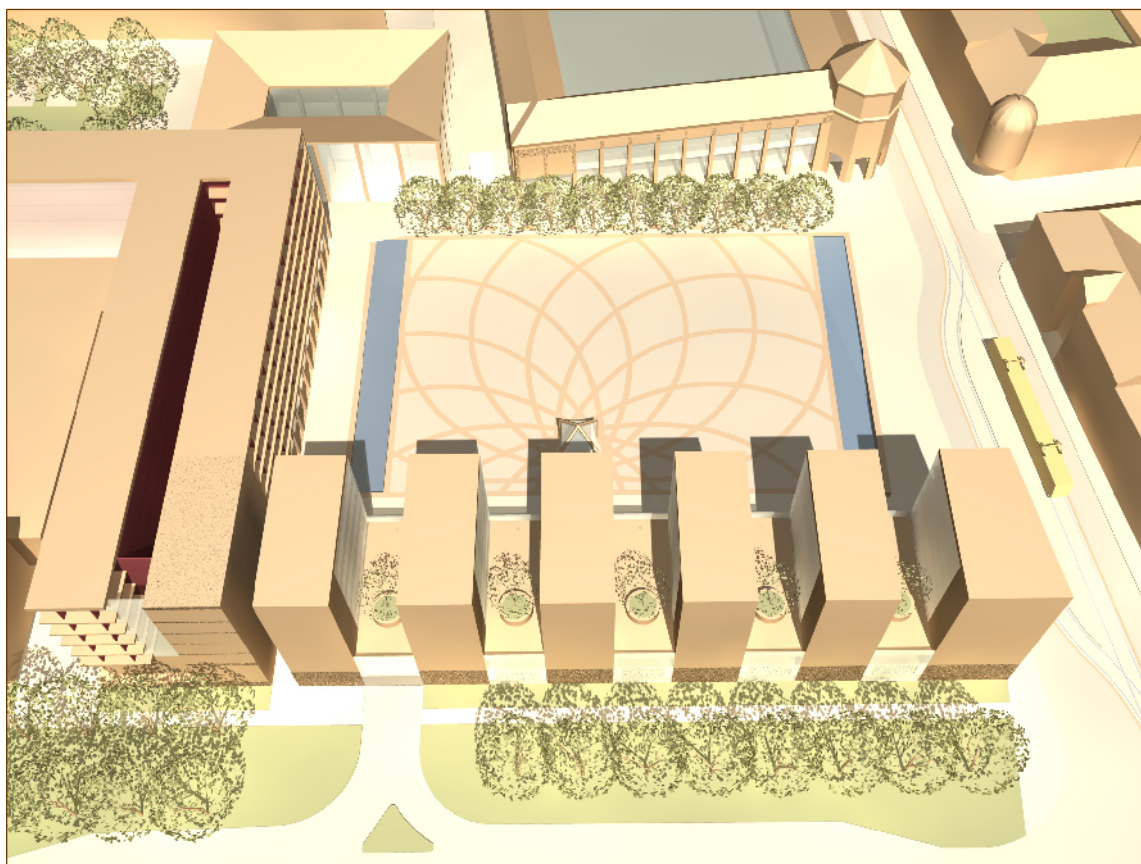
Piac tér

Czindery tér – volt Centrum parkoló

Rendeltetése szerint Pécs új fesztiváltere. A fesztiválok a dómtérről kiszorulni látszanak, bár rendkívül impozáns háttér volt ezeknek a pécsi dóm képe, még a városi közvélemény is megoszlott, hogy összefér-e az egyházi együttes tekintélye a néha bacchus-ünnep szerű vigadozással. Ezen az új téren mely elnevezésével utal az Árkád üzletház helyén volt egykori Pécsi vigalmi negyedre, a városlakók és vendégeik bátran kitombolhatják magukat.

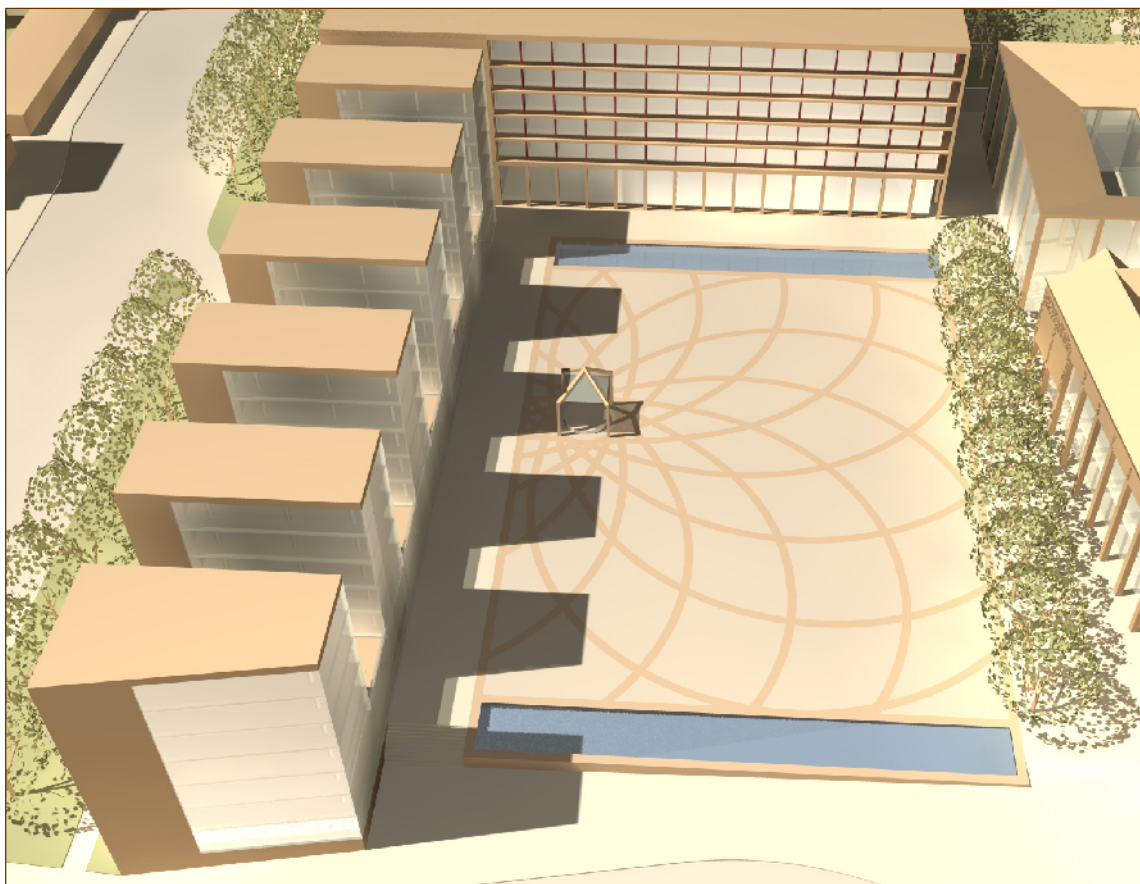
A térhasználat sokrétű lenne: sörfesztiválok, színházi fesztiválok, zenés rendezvények, politikai fórumok, stb.

Ahhoz, hogy ez a tér tér legyen, térfalakra van szükség. Az új térfal képző épületek közül az egyik, a nyugati szállodaépület már tervezés alatt áll. A másik kettőnek építési telekre lesz szüksége.



Czindery tér és a Nemzetek Háza

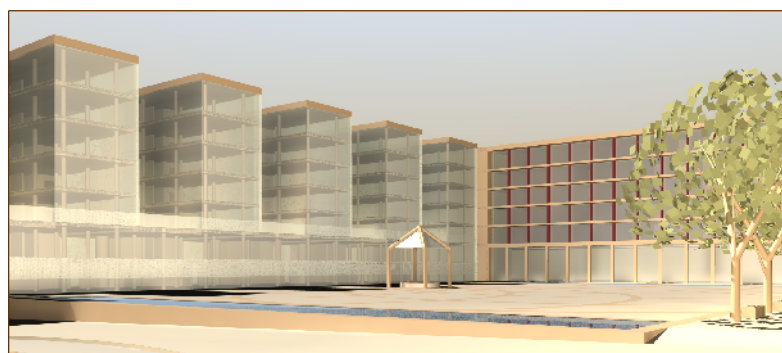
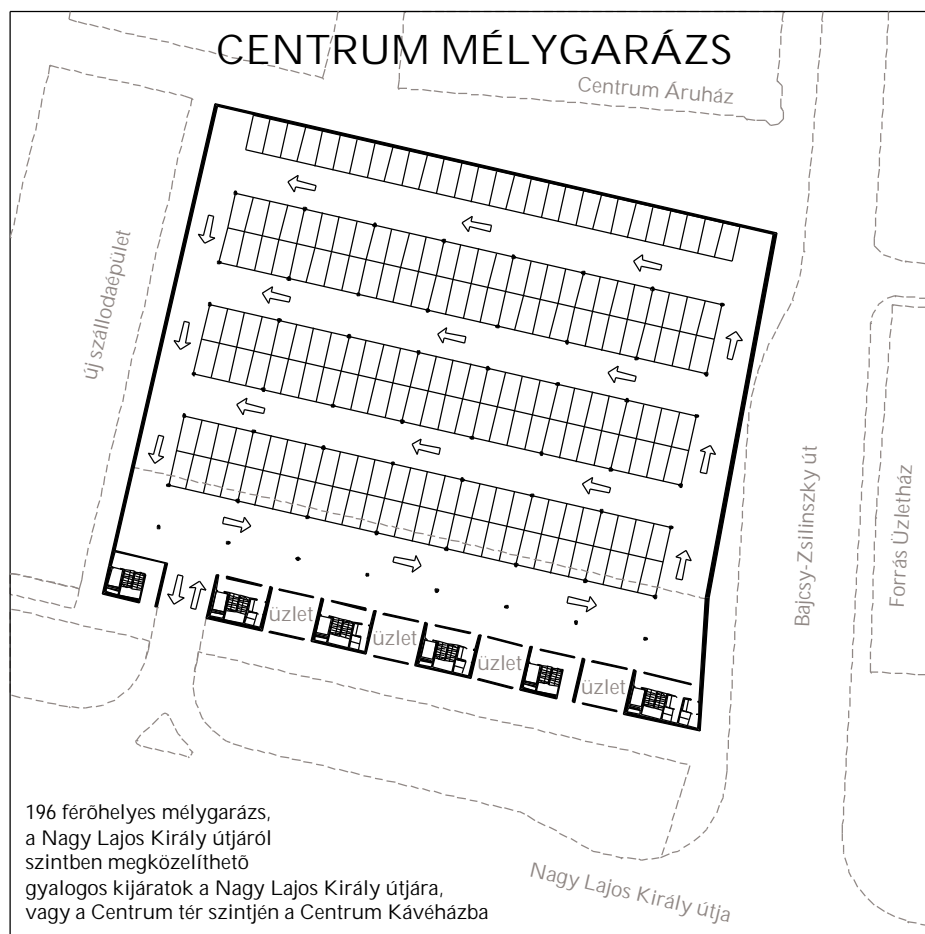
Nagyon fontos a déli térfal kialakítása. Itt egyszerre van szükség a Nagy Lajos Király út (hatos út) elhatárolására, és a tér megnyitására dél felé. Annál is inkább, hiszen a tér karaktere alapvetően befogadó jellegű, élettel telített. Az Európai Nemzetek Házát terveztük ide. Egyes nemzetcsoportok egy-egy tornyot kapnának egy olyan épületben, melynek részekből állása, és összefüggése egyaránt fontos. A budapesti Olasz-intézethez, Francia-intézethez, Lengyel-intézethez, stb. hasonló kulturális nagykövetségek laknák be az épületek emeleleteit. A földszinten (Czindery tér felől megközelítve) nagyszabású, két szintes légtérű, galériás kávéház készül, mely a tér felé teljes felületen üvegfalal nyitott, a Nagy Lajos Király út felé pedig boxos fogyasztóhelyek néznek.



Czindery tér madártávlatból, kelet felől

A Czindery tér északnyugati oldalán készül a Sopianae ház, mely a feltárt romokat mutatja be.

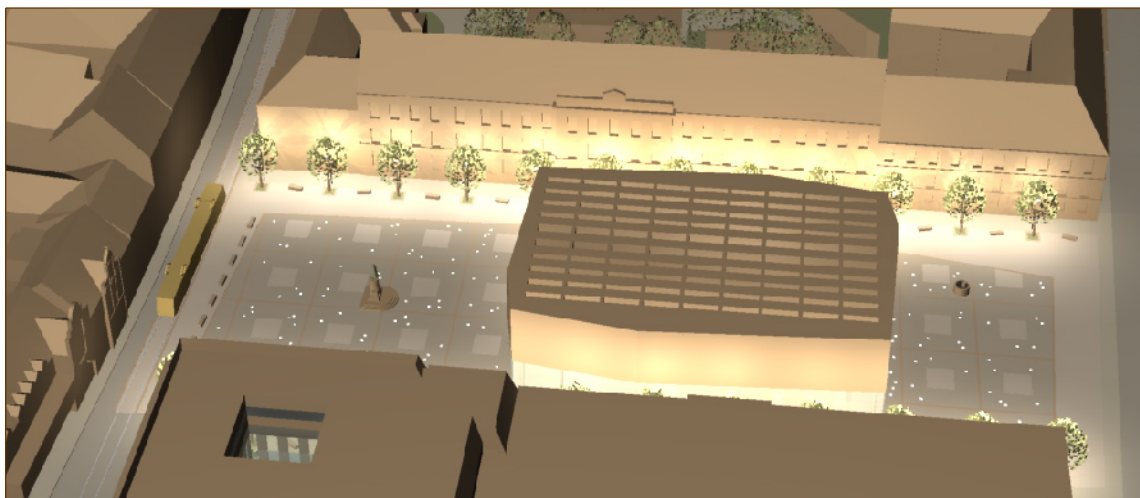
A tér felületén jelentős mennyiségű víz kapna helyet, burkolata a már említett andezit, már egészen kis mennyiségben, és andezit-beton nagyobb mennyiségben. A térfelszín alatt mélygarázs létesülne, melynek le és fölhajtója a Nagy Lajos Király útja felől nyílna.



Czindery tér észak-kelet felől

Kossuth tér

A Széchenyi és Kossuth tér között, az Irgalmasok utcájában egyetlen tömegközlekedési eszköz halad, a már említett villamos. A Kossuth tér jelenlegi használatáról azt gondoljuk, hogy ha nem parkolnának autók rajta, akkor is két pólusú lenne, egyik az irgalmasok utcájánál, másik a zsinagóga előtt. Beépítést javasolunk ezért a térre, olyan épületet, amely elválasztja a két térrészt: Kossuth térre a szoborral és a zsinagóga előtti térre, melyet Ernster Dezsőről, az egykor híres operaénekesről neveznénk el, aki a New York-i Metropolitan tagja volt, és évtizedeken át adott nagyszerű koncerteket a pécsi Zsinagógában.



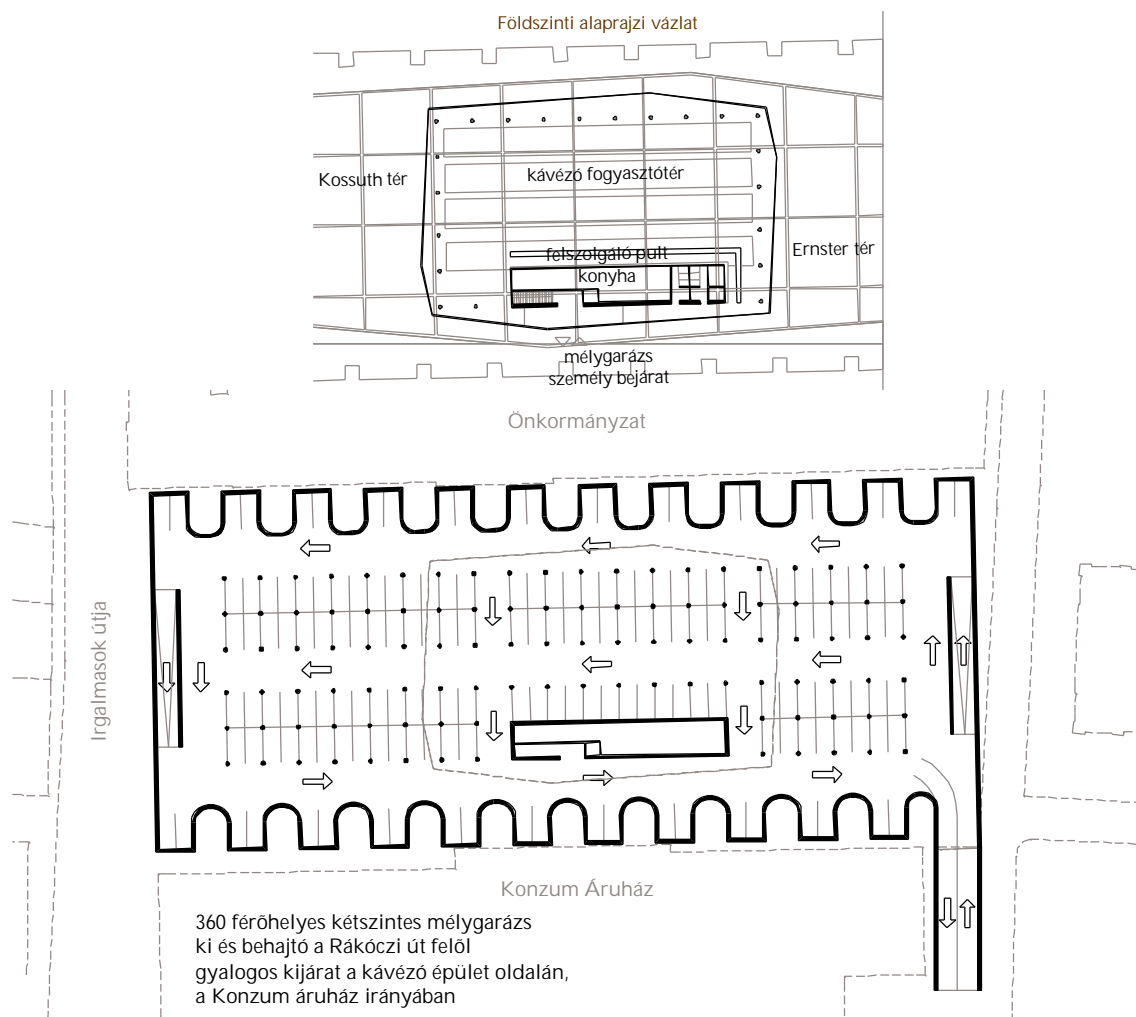
Kossuth tér és Ernster Dezső tér, kettő között az új EKF dokumentációs és információs központ

A térre tervezett új épület: Pécsnek szüksége van (a nagyprojekteken túl) egy olyan központi helyzetű, impozáns középületre, amely a történelmi jelentőségű lehetőség (EKF) alkalmából, annak megünnepléseként születne, épülne föl, és amely rendeltetésével alkalmas lenne a Kossuth tér igazi revitalizációjára. Földszintjén városi fórumként működő nagy üvegezett kávéház, emeletén EKF dokumentációs központ, kiállító tér lenne, ahol az aktuális városfejlesztési terveket, pályázatokat lehetne kiállítani. Itt kapna helyet a régóta várt és áhított EKF-információs központ is. A két térrész között beszűkülő kisebb terek mint kávéházi teraszok működnének.

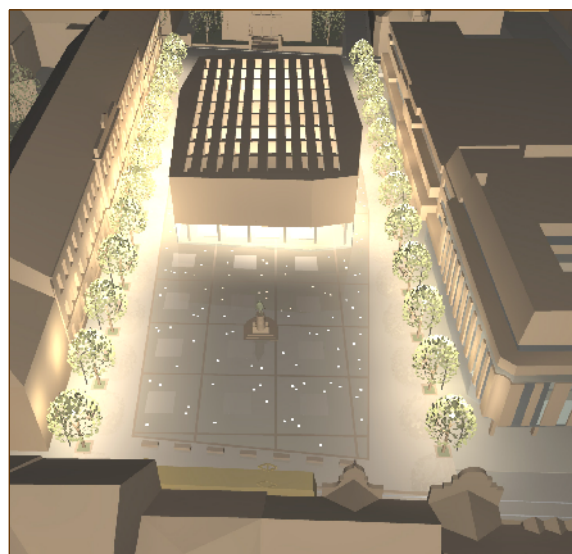
A terven ábrázolt épületet nem építészeti műnek, hanem grafikai szimbólumnak vagy városépítészeti piktogramnak szántuk. Vonatkozik ez egyébként a terven ábrázolt többi új épületre is. Ezeket a szimbólumokat azért formáltuk meg „valamilyenre”, hogy kifejezzék a közterekre gyakorolt hatásukat, a városépítészeti szándékot.

A térszín alatti parkoló le és fölhajtója: A Hal tér felől kap helyet.

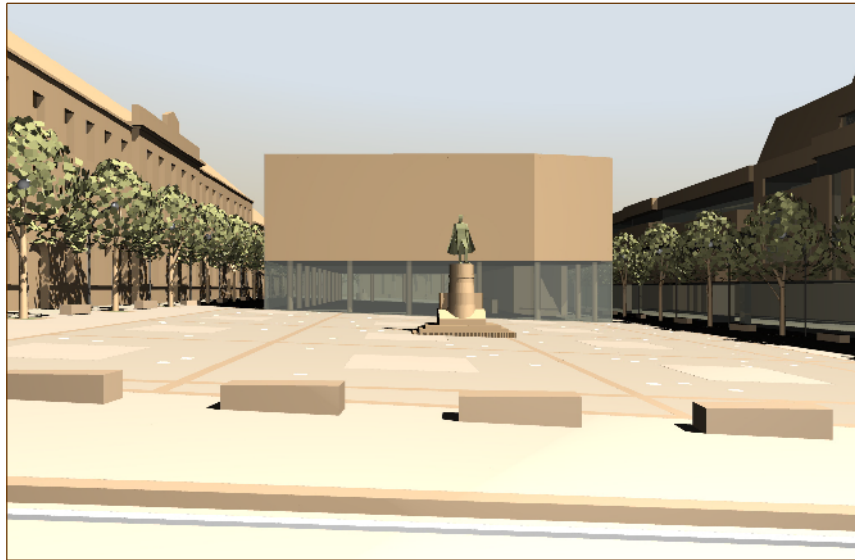
A két térrész burkolatát egységesen kezeltük, újra összeforrasztva ezzel a kettévágott teret. A burkolat ugyanaz az andezit, mint a Czindery téren, de lényegesen kisebb mennyiségben, andezit-beton felületekkel keverve.



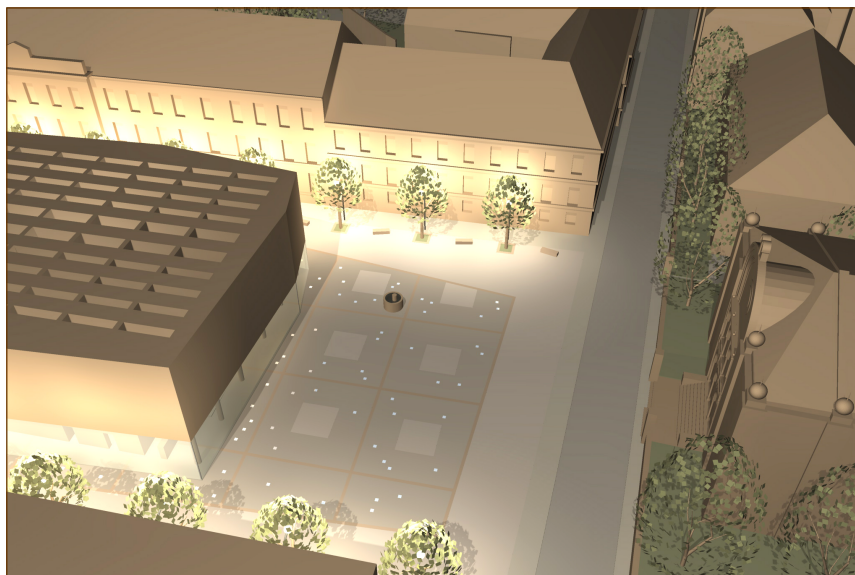
Kossuth tér nappal



és esti világításban



Kossuth tér, Kossuth szobor és mögötte az EKF dokumentációs központ



Ernster Dezső tér madártávlatból, esti kivilágításban

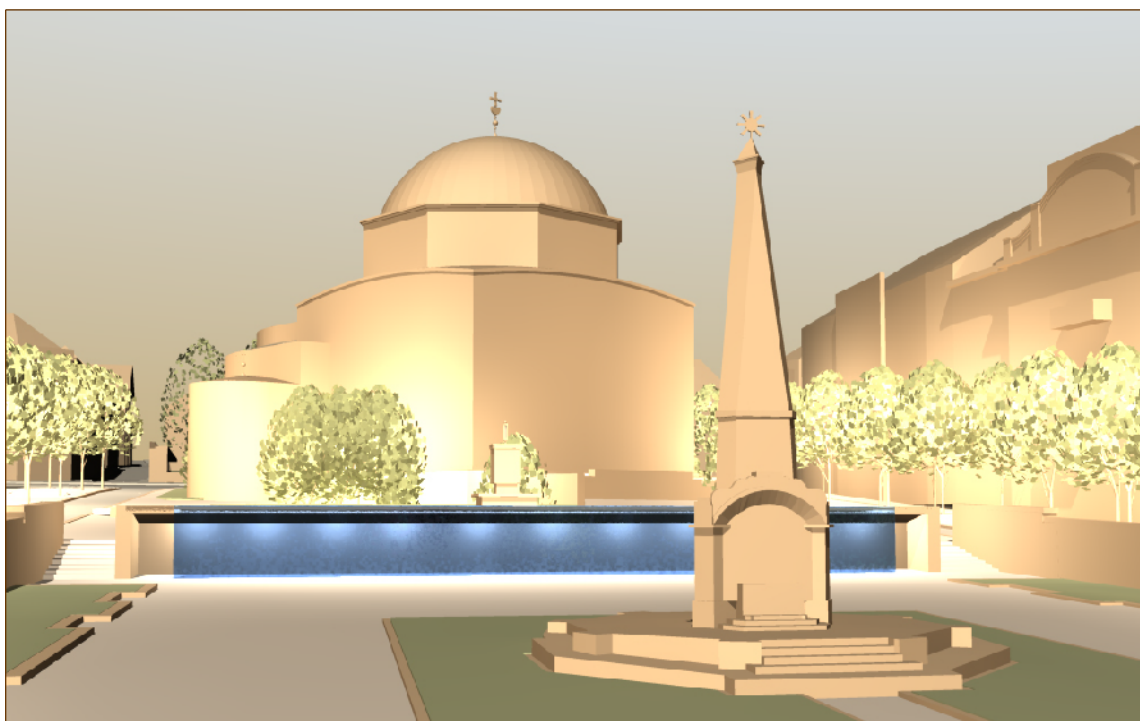
Széchenyi tér

A Széchenyi térnek, mint Pécs első számú közterének városépítészeti és térhasználati hagyományai összeforrtak és a város életében jelentős értéket képviselnek. Úgy is mondhatnánk, hogy a tér jelenlegi formájában is nagyon szerethető. Ugyanakkor a tér életszerűségéből következik, hogy bizonyos periódusokban meg kell újulnia. Ez a megújulás azonban kényes aránykérdéseket vet föl, melyeket ha mérlegelünk, és egyik serpenyőbe a megújulást, másikba a hagyományt tesszük, akkor a mérleg a hagyomány oldalára billen el.

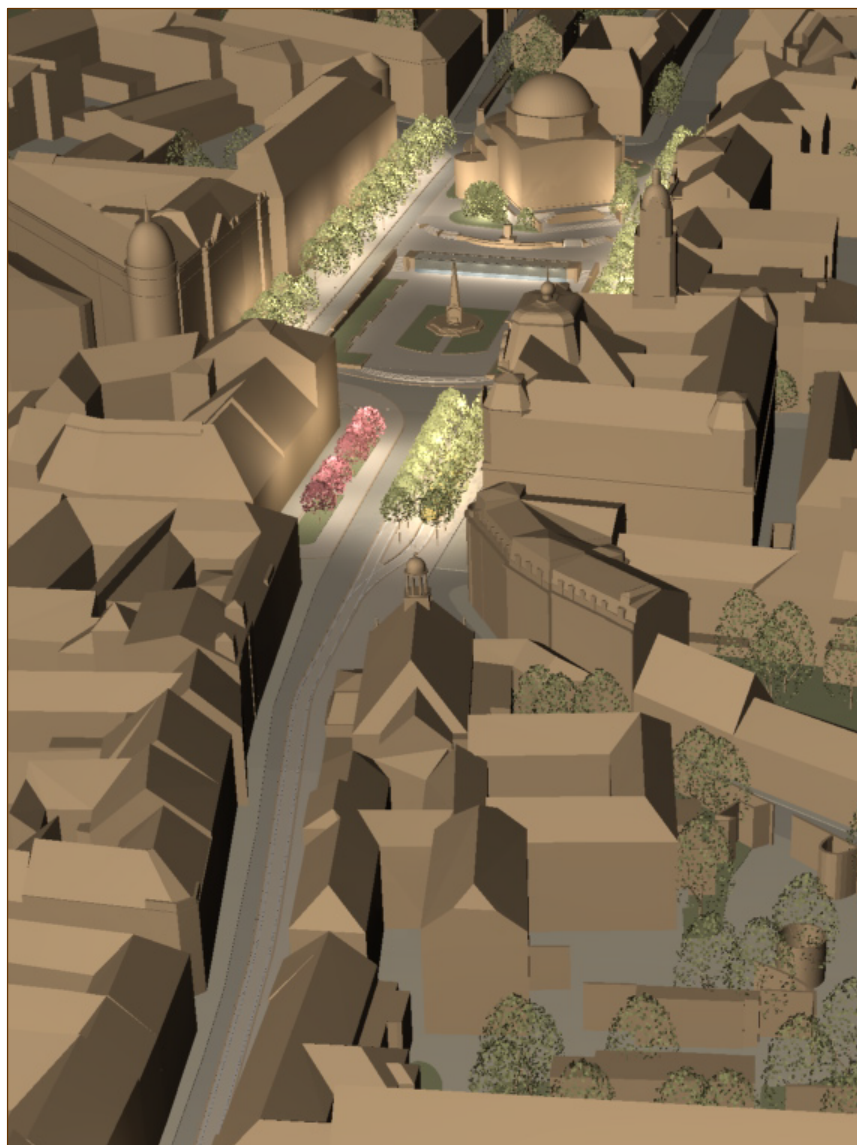
Javaslatunk ezen a megállapításon nyugszik. Törekvésünk, hogy elfogadjuk a térhasználat jelenlegi karakterét. Ezekre a karakterekre szeretnénk ráerősíteni a finomhangolás módszereivel.

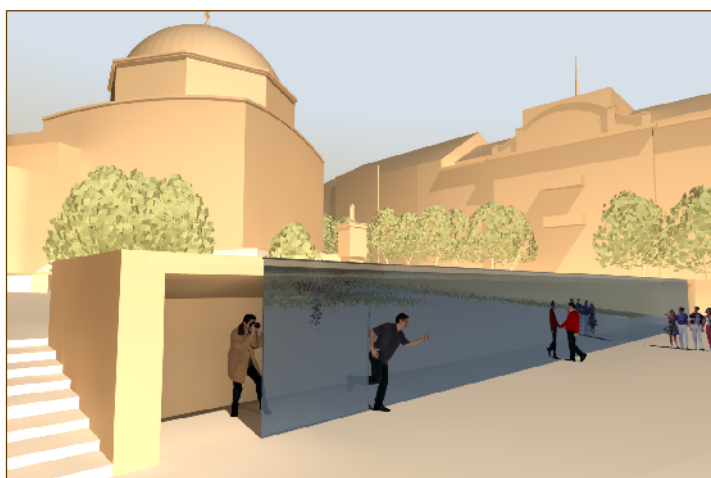
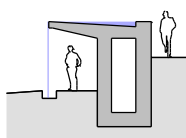
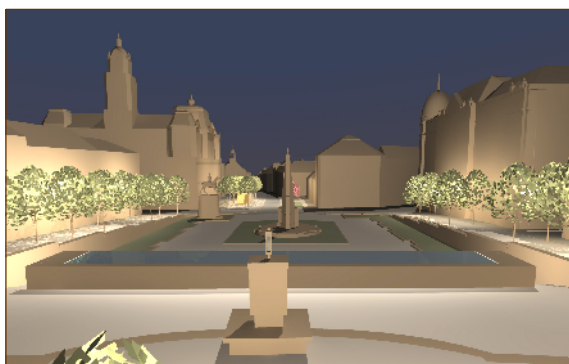
Melyek ezek a karakterek?

1. A tér közepe a Szentháromság szoborral a sokat vitatott támfalak miatt keresztirányban nem átjárható, viszont ez jelenlegi nyugalmának biztosítója is. Szabadon ereszthetők a két-három éves gyerekek is. Megőrizzük ezt a statikus karaktert a támfalak megtartásával. Sőt a tér északi oldalán lévő nagy lépcsőt is megszüntetnénk, helyére jelentős méretű vízfelület kerülne. A felső térszínen víztükörként, az alsó térszínen vízfüggönyként jelenne meg, amely mögé – elsősorban a gyerekek kedvéért - be lehetne menni. Éjszakai a hátulról megvilágított vízfüggöny mint óriási csillár működne. A kút két oldalán lépcsőn persze föl lehet majd járni a két térrész között. Az emlékművek a támfalakon megmaradnának. A felső térrész, ahol régen autók parkoltak, üres lesz, nyugodt előteret biztosítva részint a kútnak, részint a Dzsáminak, emellett tágas előterét szolgálja főbejáratuk tengelyében a tér két legjelentősebb középületének, a Nádor Szállónak és a Nagy Lajos Gimnáziumnak. Ez tehát a tér egyik karaktere a nyugodt belső résszel.



2. A másik karakter, amely szintén nagy hagyományú, a sétány jelleg a tér két hosszoldalán. Megtartanánk, és ráerősítenénk erre a karakterre is: A gépjármű és buszforgalmat kizárnánk a térről. A volt úttestek helyét kiszélesített dupla fasorok foglalják el, csak szerviz út jellegű úttest marad, a taxik mentők, és a Mecsek irányába induló csöndes kisbusz (budai várbusz szerű) számára. A kiszélesített fasorok karakterét erősítené a jelenlegi fasor kettős fasorrá alakítása. A két passzázs hangulata kissé eltérő lenne, mert amíg a Ciszterci Gimnázium előtti az egyházi városrészhez is átvezet, csöndesebb, vendéglőmentes lenne, addig a másik oldali épp ellenkezőleg: vendéglők teraszainak adna helyet (Nádor Kávéház, Nádor Söröző, ...)





A városháza előtti térrész megújulna. Eltűnnének az autók a Városház köz felől megközelíthető mélygarázsban. A városháza így visszakapná az öt megillető előteret, a pécsi polgárok pedig hozzáférnének városházájukhoz, - még hozzá tömegközlekedéssel is, mert itt lenne az Észak-Déli villamos vonal végállomása. Az irgalmasok temploma előtti finom arányú tér a Zsolnay kúttal változatlan maradna, csak a burkolat cserélődne ki.



Térburkolatok, növénytelepítés: A Széchenyi tér középső részén a volt balokányi temető sírköveiből készült burkolat megmaradna, de teljesen felújítva. Ez azt jelenti, hogy vissza kell állítani a tér egyenletes síkját. Az egyes köveket ha kell után kell faragni, és a hiányokat új cserkúti vörös homokkő elemekkel kell pótolni.

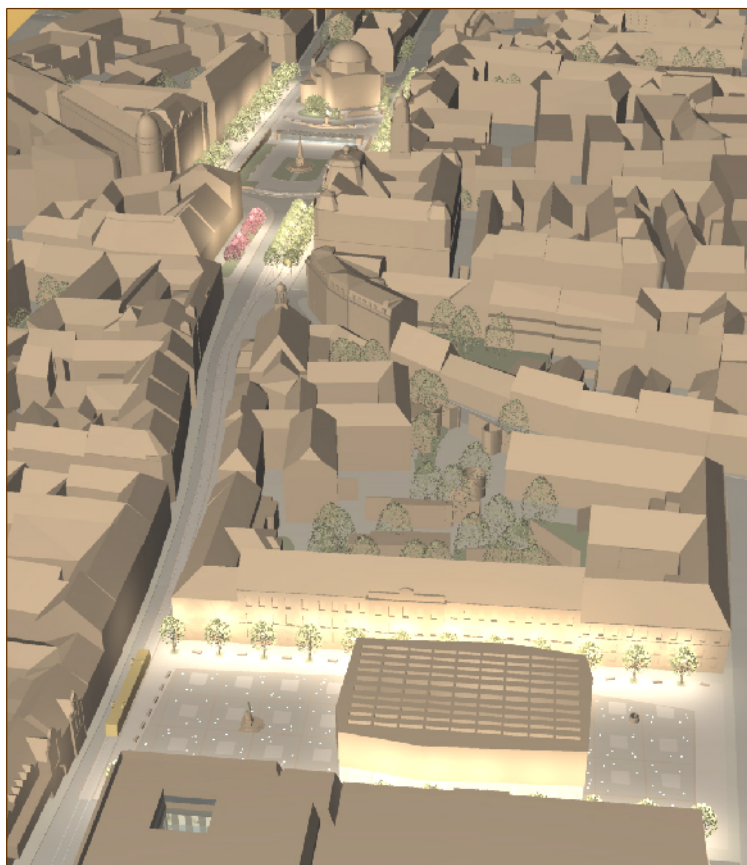
A kívül eső térrészeket új kőburkolattal látnánk el, fagyálló vulkanikus kőből (dunabogdányi andezit), vagy színben a homokkőhöz igazodó olasz andezitből, a terveken ábrázolt módon.

Ezeket a drágább burkolatokat a terveken követhető módon, dél felé haladva egyre csökkenő mennyiségben használnánk.

A tér jelenlegi zöldfelületei megmaradnának, de már említett módon fasorok kerülnének a terven ábrázolt helyekre.

A tér közepén a zöldfelületek megmaradnának gyepek, vagy színes virágoknak. A tér és zöldterület határát azonban a jelenleginél határozottabban jelölnénk ki, alacsony világítóoszlopok beállításával, megvilágítva ezzel a térfelületet, és megvédve a zöld részt a letaposástól.

A Széchenyi térre új köztéri szobrot nem javasunk elhelyezni, mert a tér így is kissé túlterhelt ebből a szempontból (Pátzay szobor, Szent háromság szobor, örökmécses, harangtorony). Szobrot javasunk ugyanakkor a Jókai és Széchenyi tér között az Apáca utca tengelyében a Piacsek ház elé: Piacsek József szobrát.



Kávéházak, vendéglők az észak-déli tengely mentén
-séta-

Széchenyi tér – Nádor – hamarosan újra kinyit. Fontos, hogy korán nyisson a reggeli miatt. Kocsonya reggelire.

Kossuth tér – Új kávéház a tér közepén, modern és barátságos, a neve: „Vadászkürt”. Az egykori híres vadászkürt fogadó és kávéház emlékére. A körben üvegezett kávéházból szemlélhetjük a tér életét. Innen egy ugrás a másik új kávéház az új fesztivál téren:

„Centrum kávéház”, vagy a szemközti volt vigalmi negyedre emlékezve: Czindery kávéház”. Ez amolyan színház kávéház, mert innen a téren zajló rendezvényeket, szónoklatokat, szabadtéri eseményeket szemlélhetjük.

Menjünk tovább, rézsút szemben a „spontán kávéház” – a piac, a vásárcsarnok ugyanis a spontán találkozások helye. Ezeket a spontán találkozásokat ebben a kávéházban kell spontán megünnepelni. Szintén rézsút szemben:

A Domus kávéházat találjuk, a Domus Áruház helyén. Ez az új Hotel Domus kávéháza, amely egyben étterem is. Innen közhajtásnyira a „Déli-kapu” kávézó van, amely tulajdonképpen az új vasútállomás restije.

Továbbhaladva balról kisebb kertvendéglők fogadnak a Krúdy sétány mentén. Jobbról az új pécsi gőzfürdő vendéglátórésze következik, a neve: „Gőz Kávéház”

Árnyas parkon át érkezünk a Vigadó térre, ahol a volt vasútállomás épületében – az új Pécsi Vigadóban több vendéglátóhely közül választhatunk.

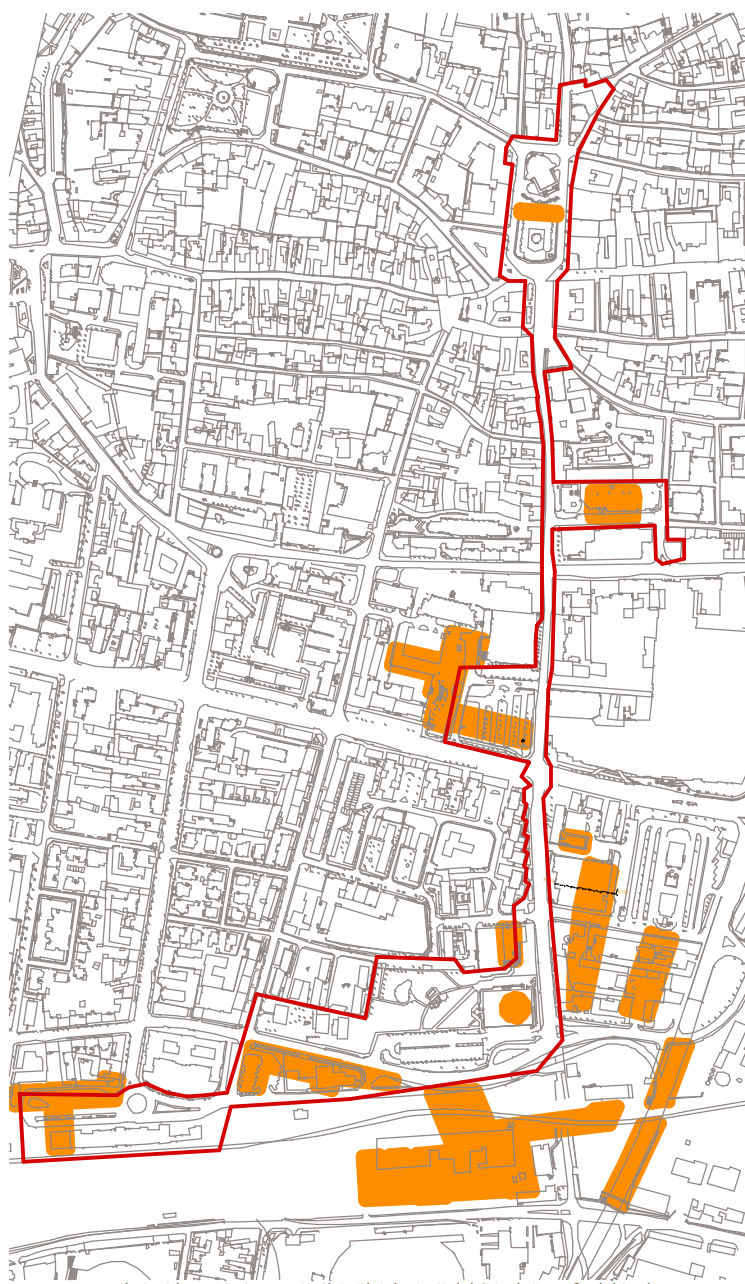
De ha csendesebb helyre vágyunk, menjünk át szembe, az új Lokomotív Kávéházba, amely a régi Lokomotív helyén épült fel.

Gyalog menjünk haza a szabadság úti új és régi villanegyeden át.

Ha jól időzítettünk, nyitásra a Nádorba érkezünk, kocsonyát reggelizni...

Jelsorozat – orientációs pontok az Észak-Dél tengely mentén

1. Széchenyi tér – a Dzsámi, Pécs logója
2. Kossuth tér – új középület a téren
3. Czindery tér – volt Centrum parkoló – Fesztivál tér új térfalképző épületei
4. Új piactér – toronyszerűen meg hagyott épület az új vásárcsarnok előtt
5. Domus torony – új szállodaépület a volt Domus áruház felhasználásával
6. Déli kapu – Az új vasútállomás kapumotívuma
7. Régi vasútállomás épülete – új Pécsi Vigadó



a pályázat kapcsán tervezett új épületek, és átalakítások összefoglaló rajza