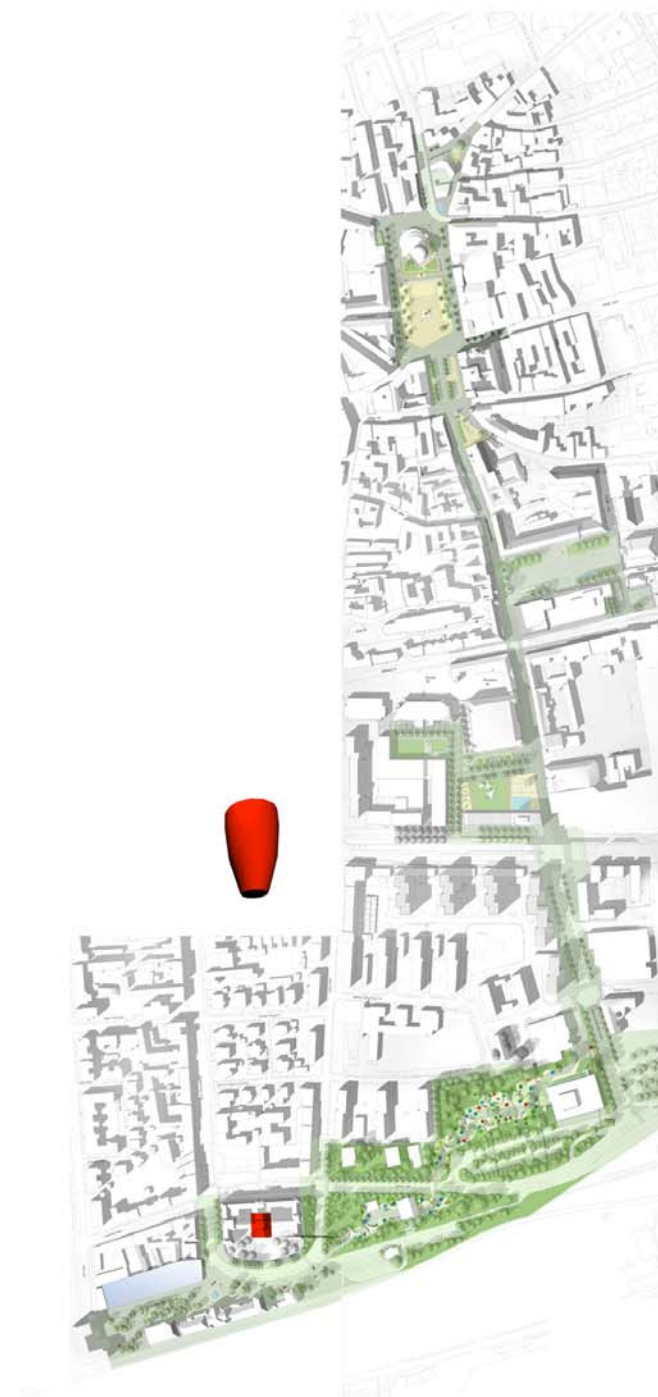


# A PÉCSI BELVÁROS ÉSZAK-DÉLI TENGELYE ÖTLETPÁLYÁZAT



## Koncepció

*Legyen elsődleges a karakterrel rendelkező, de „díszlet nélküli pódiumként” működni képes közterek kialakítása, amit a városi élet szereplői szabad szándékuk szerint tudnak belakni 2010-ben és utána évtizedekig.*

Büszkén, izgatottan, szeretve, féltve, de vállalva az őszinte nyitottságot akartunk beszélni a hellyel kapcsolatos érzelmeinkről. Racionálisan, reálisan és nyugodtan akartuk kifejezni gondolatainkat. Az emberi környezet alakításának két alapvetése határozta meg munkánkat: értékmegőrzés és értékteremtés. **Az emberi kultúrákban a gondolatok és érzelmek tiszta és nemes találkozásának színtere a köztér és az azon zajló közösségi élet.**

Elsődleges célunk olyan térstruktúra kialakítása volt, ahol a mindenkori ember érzelmeit és gondolatait, saját életének jelentős pillanatait, **szívesen osztja meg másokkal.** Ezt olyan közösség által szabadon használható térrendszer biztosítja a legjobban, ami egyszerre képes a jelen és az alig sejthető jövő minden közösségi eseményének semleges helyszínt adni, de képes a lehető legszélesebb kör számára az otthon érzését kialakító pozitív kötődési pontokat is megteremteni.

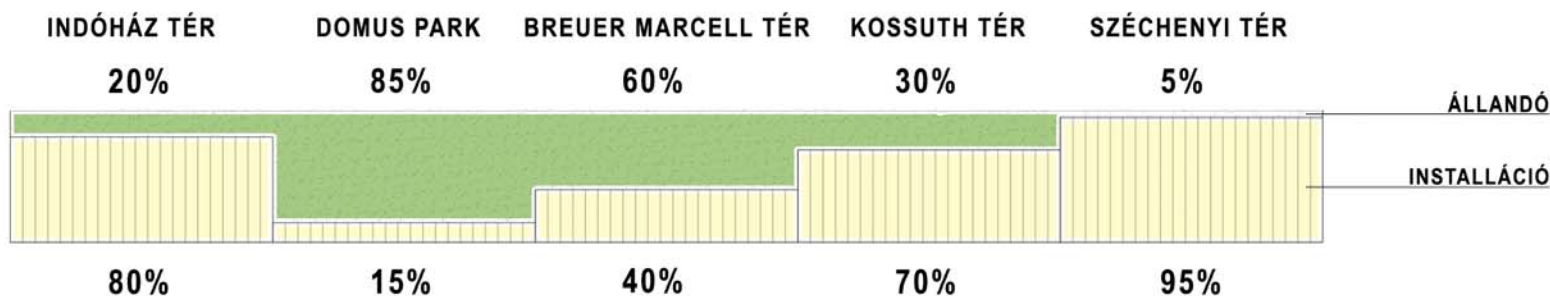
### Kiemelt tervezési szempontjaink:

1. A HELY természeti, épített és kulturális szövetére, ritmusára adott válasz megkeresése.
2. A városi szövet hálózati elemeit alkotó utcák és csomópontjait adó terek **funkcionális definiálása** és a strukturális részletképzési kapcsoló elemek erősítése, kialakítása.
3. A téralakítás szakmai értelmében ne fragmentálódjon parkosítási, burkolási és artisztikus rendszerekre, hanem a szakmai érvek a teljes egységben szinergikusan hassanak egymásra és így a hely szellemére.
4. A kialakuló struktúra a lehető legsokoldalúbban adjon választ az **érkezés - tájékozódás - megélés, tartózkodás - továbbhaladás, áramlás** igényeire. területeket és a jelenleg adottságként kezelhető szabad „platformokat” figyelembe véve javasoljuk a program továbbfejlesztéséhez:.

5. A terek kialakítása tematikusan orientálja a mindenkori programokat.
6. A cél legyen **gazdaságos**, azaz mind épülése, mind maradása a közösség hosszú távú érdekeivel összeegyeztethető legyen.
7. A funkciók és a köztér által nyújtott „szolgáltatások” egymásra olvasott mátrixa, amely képes a különböző korosztályok, közösségi csoportok sokszínű igényrendszerét maximálisan kielégíteni.
8. A kialakuló rendszer legyen képes reagálni a **terhelési intenzitás extrém ingadozására** „2010” kiemelt rendezvényei és egy öt évvel későbbi januári vasárnap között.
9. A gyalogos és a közösségi közlekedés domináns kiemelése a más jellegű gépjárműforgalmi terheléssel szemben.
10. A célhoz lehessen megtalálni a **finanszírozási és ütemezési** megoldásokat.
11. A cél legyen megvalósítható, azaz az építő tevékenységet ne akadályozza fizikai gát.

### Településrészfelvezetés és Installációk

Grafikon az egyes **terek programját és alapfunkcióját meghatározó elemek**, és a Kulturális Fő város Rendezvénysorozathoz köthető **installációk arányáról**. Az arányok meghatározásakor a környező szövet kialakultságának fokát, az elképzelhető távlati fejlesztési területeket és a jelenleg adottságként kezelhető szabad „platformokat” figyelembe véve javasoljuk a program továbbfejlesztéséhez:.



## Települési szintű rendszerek

A tervezési területen több történelmileg kialakult, városszerkezeti értelemben jelentős tengely találkozik. A tengelyek nem önmagukban hanem egymást metsző hálózatukban adják valós erejüket.

### Észak - déli tengelyrendszer:

Szabadság utca: Indóház tér - Zsolnay szobor, Fészek (régén vizuálisan a Székesegyházig)

Jókai utca: Jókai tértől folyamatosan gyengülve a vasútállomásig

Észak - déli főtengely: Vizuálisan a Tv toronytól a Misina zöld tömegén, emlékművek, a Mecsek-kapu, a Kálvária között a Széchenyi téren keresztül, a felüljáró felhajtójával elépített Siklósi városrész valamikori főtengelyéig

### A főbb a területet érintő kelet nyugati tengelyek:

Nagy Lajos király útja: Fő városi gépjárműforgalmi tengely

Rákóczi út: Fő belvárosi gépjárműforgalmi tengely

Kelet - nyugati főtengely: Fő belvárosi gyalogos tengely

### A közösségi közlekedés módosítására tett javaslatok:

Az Indóház tér forgalmi rendje.

A Széchenyi teret az Indóház térrel a tervezési terület főtengelyén összekötő minibusz járat beindítása.

A tervezési területet alkotó tengelyt terhelő hegyi járatok forgalmának elterelése a Kórház tér irányába.

A 2010-es évben minibusz járat beindítása a Káptalan utca és az új Pécsi Koncert- és Konferencia Központ között.

Távlati fejlesztésként javasolt egy a központi és a külső városi részek összekötését erősítő villamos hálózat kiépítése (Meszes, Uránváros, Kertváros és Központi Intermodális Csomópont).

### Gyalogos - kerékpáros közlekedési kapcsolatok erősítésére tett fő tervezői javaslatok:

A tervezési területen a Bajcsy Zsilinszky utca Nagy Lajos király úti csomópontjától a Széchenyi tér északi határáig gépjárműforgalomtól mentesített kialakítása (Részletezve az egyes terek leírásánál).

### Parkolás

A Széchenyi tér alsó része alatt a szállodák és a Polgármesteri Hivatal parkolási igényeit kielégítő, a környéket feleslegesen terhelő plusz forgalmat nem generáló mélygarázs kialakítása.

A belváros idényszerű parkolási terhelésének csökkentésére a tengely déli részén ideiglenes, plusz parkoló-zóna kialakítása.

Távlati városfejlesztési lehetőségekre részben a fenti javaslatok, részben a kedvező gazdasági környezet hatására a vasút területét övező degradált barnamezős területek revitalizációjával nyílik lehetőség.



## A HELYSZÍNEK

### Indóház tér „Érkezés és elválás.”

Az első és az utolsó tér egyben. A városi közösségi közlekedés központja. Az indóház térről induló városszerkezetileg is jelentős tengelyt nagyvonalú, centrális vízkép fogadja - a tengely másik végét jelölő Zsolnay szoborhoz kapcsolható, kortárs, köztéri kerámiával ötvözve. A fő bejáratától nyugatra eső területen gyalogos forgalmú fásított köztér alakul, az új beépítés előtt taxisávvval. A Domus park felé eső térrészen városi információs pont (internet elérés, kommunikációs lehetőség és digitális köztéri óra), és gyalogos tér alakítható ki a buszmegállók kényelmes megközelíthetőségére, várakozásra.

A tér keleti oldalán szabadon, szórtan elrendezett növénystruktúrában oldódik fel a nyugati oldal raszteres ritmusában szervezett fás állomány. A kifejtett platánok védendő értékek. Ívük átvezet az ebbe az irányba bővülő Domus park felé. A növénykaszetták cserjefelületekkel kialakítottak. A tér alá mélygarázs építését javasoljuk. Ennek le- és felhajtó rámpái a Szabadság utcában vannak. Javaslatunkban a kiírói szándéknak megfelelően a főpályaudvar tengelyétől keletre kaptak helyet a buszmegállók. 1 db végállomási leszállóhely, 1 db átmenő átszállóhely és 4 db indító megállóhely. A buszok parkolását a vasúti pályaudvar épülettől keletre eső területen javasoljuk megoldani. Ez a terület kibővítve alkalmas turista buszok parkoltatására is. A tér nyugati részének északi térfalán iroda, szolgáltató ház kialakítását javasoljuk a mélygarázzsal összekapcsoltnak.



### Domus park „A játékos információs és pihenőtér.”

A terület determinált arra, hogy az autóval és turistabusszal érkező vendégek a **belvároshoz közel érkezhessenek** meg és összegyűjthessék az őket érdeklő programokról a számukra szükséges információkat. A terület legfőbb értéke az „előparkosítottnak” nevezhető karakter. Ezért javasoljuk a névmódosítást. A park területéhez kapcsolódó **parkoló kapacitást megtartottuk**. Az ideiglenes parkoló-kapacitás bővítését javasoljuk a nagy számú autóval érkező látogató fogadására. A Domus épülete olyan fedett térré alakul, amely alsó síkján megnyitható a sétány és a külső terek felé. Az épület programja a műtárgy- és könyvkereskedelmi orientációjú kiállítási téren kívül egy kultúrált gyorsétterem, csomagmegőrző lehet.

Az észak déli tengely átkötését az Indóház térig egy burkolatarchitektúrában megjelenő "telér" segíti. Erre a sétaösvényre szerveződhet a park programja, amelyet kihelyezett **Info-boxok, nyilvános illemhelyek, installációs elemek, árnyékoló ponyvák** erősítenek. Az indóház felé a sétány az alternatív kiállítási vagy előadó-művészeti térnek kialakított bútorraktár épületén áthatolva vezet, ami ipari jellegét nem tagadja, szabad egyterűségét értékékként kezeli.



### Bajcsy-Zsilinszky utca

A Domus park keleti sarkától a Breuer tér délkeleti végéig a feltétlenül szükséges forgalmi rendszerek miatt az **utca burkolati rendszerének felújítása** mellett maradandó térstruktúra-változtatást nem javasolunk. Ezen a területen az ideiglenes elemek: zászlók, installációs elemek, ponyvák és a színben és anyagában megkülönböztetett burkolati rendszer szolgálja ki az erős kapcsolati funkciót.

A Breuer tér keleti oldalától a Rákóczi útig visszaépített **gyalogos forgalmú felület** kialakítását javasoljuk. Ezen az utcaszakaszon csak a Széchenyi térig közlekedő minibusz jár. A térszín alatti parkoló töltését a Nagy Lajos király útról javasoljuk megoldani. Az utcaszakasz déli végén ér véget az Irgalmasok teréről indított lineáris vízarchitektúra, amely a **Kaposvári forrás** vízének egy részét 40 cm széles, természetes kőből faragott mederben vezeti.

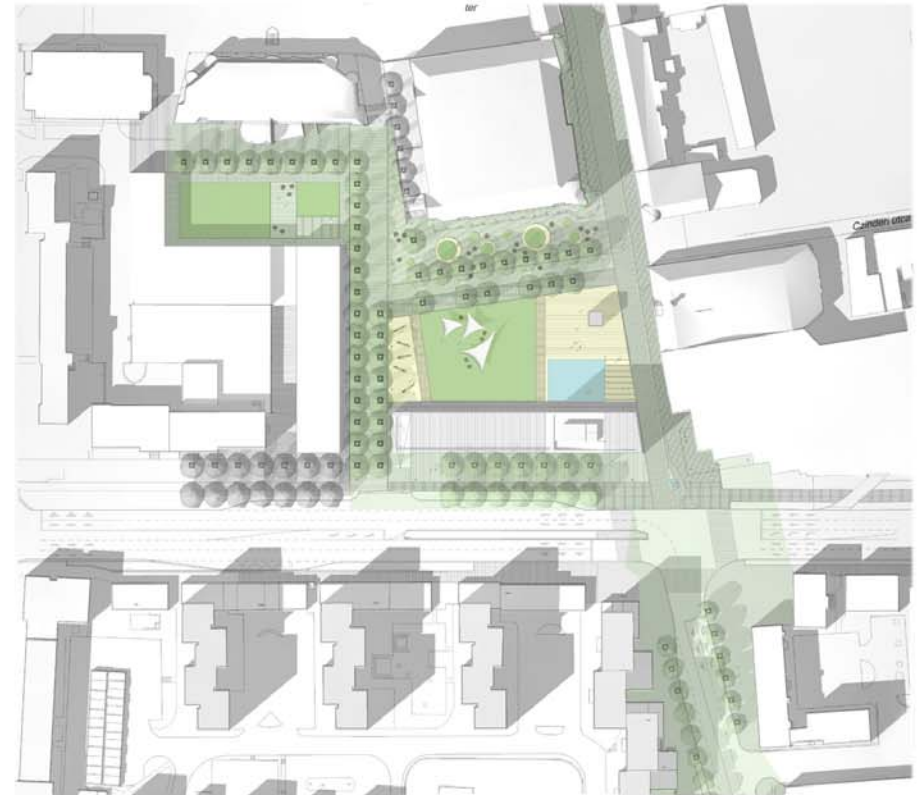
### Breuer Marcell tér „Mozi és médiaterem. A könnyű műfajok tere.”

**Breuer Marcell** méltán világhírű építész és designer 1902-ben született Pécsen, a Bauhausban, Európaszerte, majd Amerikában tevékenykedő alkotó. Csővázis bútorai ma is időtálló minőséget jelentenek. Neve Zsolnay, Vasarely és mások mellett jelentős szerepet vállalhat a város arculatában.

A tér jelenleg egy parkoló. Módosuló nyugati térfala szükségessé változást indukál. A tér lejtését kihasználva egy egyszintes, félig elsüllyesztett **mélygarázs szint** kialakítását javasoljuk - a régészeti emlékek maximális megóvása mellett. A tér délkeleti sarokpontját egy **média-kiállítótoronnyal** és ehhez kapcsolódó terasszal támasztjuk meg. A torony déli oldalról értékes kilátópont a belváros közelében, kívülről vertikális kiállító, vetítő felület, belülről spirálisan szervezett kiállítótér. A terasz vendéglő, kávézó és a torony nyugati oldalára vetített szabadtéri vetítések nézőtere. A terasz alatt egyszintes multifunkcionális kiállítótér csatlakozik a térhez. A téren nagyméretű **geometrikus díszmedence** reprezentál, míg a kialakított gyepfelület szabadon belakható - akár sátrakkal, tömegrendezvényekkel. A megfelelően fenntartott **gyepfelület** terhelhetősége magas, alacsony költséggel felújítható és 2011-ben is élhető karaktert ad a térnek. A Centrum áruház előtt és a tervezett hotel előtt lineáris közlekedési tengelyek és tartózkodásra alkalmas terek alakíthatóak ki. Javaslatunkban kiemelt szerepet kapnak az ideiglenes és mobil berendezési tárgyak.

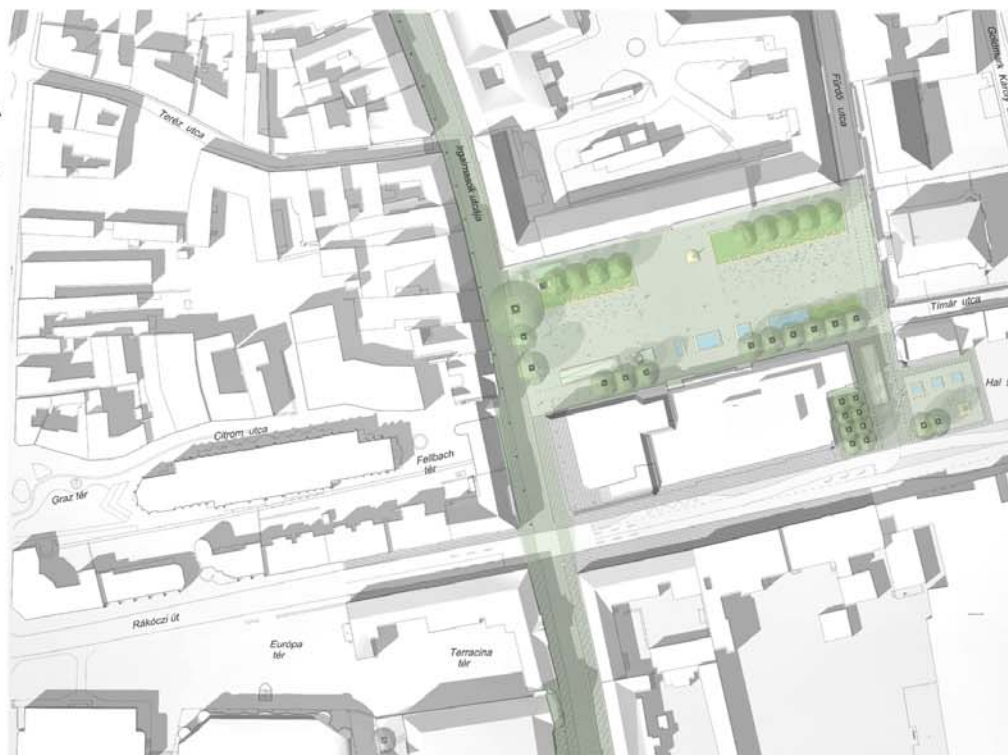
### Sopianae tér „Az ősi és a jelen érinthető egymásba metsződése.”

A téren a **műemléki romok** gyepfelületbe foglaltan jelennek meg. A kisebb keleti oldali zöldfelület virágzó cserjékkel és évelőkkel gazdagon díszített tér.



## Kossuth tér „A sokszínű piactér.”

Egy engedélyezési stádiumban lévő projekt nem tud **konceptcionális módosításokat befogadni**. A kiadott terv kicsit túlosztott burkolati rendszerét egy gesztussal kevesebbel fogalmztuk meg. A Kossuth szobor zöld környezete nem eredeti méretében visszahelyezve értelmét veszti. A szobor - léptékénél fogva - nem ideális egy főbejárat előtt közvetlenül, javaslatunk szerint a tér közepén, a főzsalit és a szobor előtt alakuljon ki a tér központi része. A **vízfelületek** mennyisége növelhető. A tér multifunkcionalitása rendkívül sokoldalú használatot tesz lehetővé: egyaránt lehet „komoly” és „könnyű” programokat, kereskedelmi vagy reprezentációs programot is szervezni.



### Irgalmasok tere és utcája „Az eozin ragyogású tér.”

A templom homlokzata előtti **Zsolnay-kút jelkép**. Kiemelése, környezetének meghittebbé tétele a legfontosabb a tér kialakításában. A terep adottságait érdemben nem módosító javaslat szórt állású zöld „lombfilterrel” izolálja a Széchenyi tér déli részétől a teret. A szintkülönbségből, adódó támfalból kaszkáddal indul a **Kaposvári forrás vize**, ami a Bajcsy-Zsilinszky utcához hasonló 40 cm széles, természetes kőből faragott mederben vezet.





## Széchenyi tér „A város arca. A hagyomány és reprezentáció tere.”

A tér három, karakterében eltérő részből áll össze egy egységes egészé:

### Felső térrész „Az egyensúly tere.”

A kialakult épületszobor története és jelenlegi élete jelentős üzenettel bír **Essen és Isztambul** között. Az alapvetően a szeretetre és a békére épülő két világvallás élő megbocsátásának és befogadásának fizikai manifesztációja a templom. A dzsámi elemelkedik, zöldfelületeken keresztül finoman izolálódik a tértől, míg a katolikus templombővítés a tér által körbenőtt, kapcsolata környezetével közvetlen.

### Magterület „Az ünnep fóruma és a közélet agórája.”

Itt találkozik a város ősi észak déli és kelet nyugati főtengelye. Az így tartalmában **kiemelkedő tér** helyi definíciós pontjai a Szentháromság szobor, a Hunyadi szobor és a Jókai tér felőli utcatorkolat díszkútja. Ezek körül az elemek körül definiál egy **második városi réteget** a dzsámi, a Városháza tornya az Irgalmasok tornya és a Megyeháza kupolája. A **harmadik réteg** a táji léptéké, a Mecsek tömbje és a délre feltáruló táji távlat. Mindhárom réteg egymást erősítő módon pozicionálja a Helyet minden más Pécsi közösségi hely fölé.

A térrész egyszerre három fő feladatának felel meg. Biztosítja a városi reprezentáció terét központi fórumszerűen nyílt terével és a tér minden irányába szabad átjárást biztosító lépcső soraival. Biztosítja a **demokratikus városi közélet** megélésének fizikai környezetét, fásított agóráját a térfalak mentén, ahol vendéglő- és kávézóteraszok mellett szabadon használható padok is helyet kaptak. A Kaposvári forrás vízével táplált díszcsatorna biztosítja a pontos és **egyértelmű orientációt** a kelet-nyugati gyalogos főtengely áthaladásához.

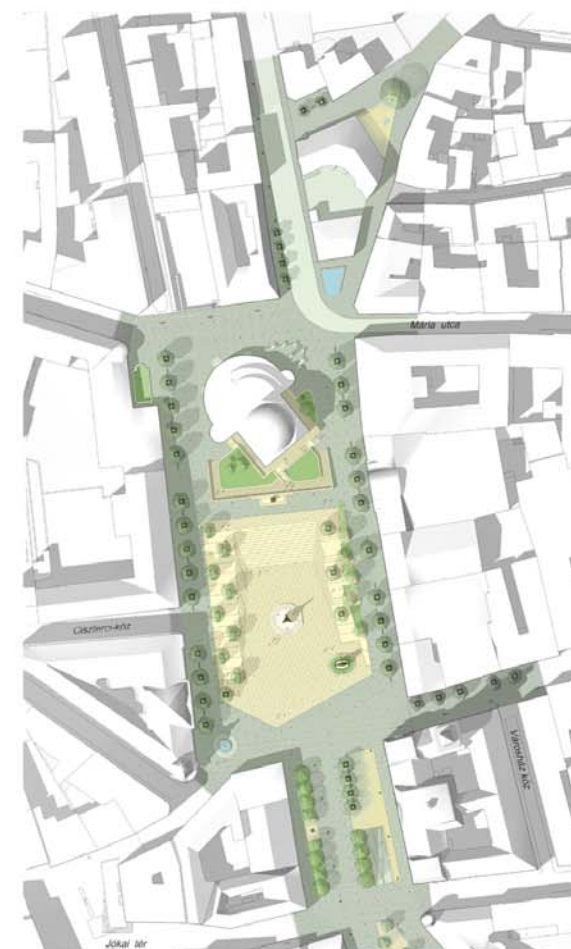
A tér három fő elemének elhelyezésében érzékelhető aszimmetrikus játékot a Városháza tömb és az Elefántos ház tömbjének aszimmetrikus elhelyezkedése indukálja. **Ez az aszimmetria**, ami képes a valós téri egyensúlyt kialakítani a jelenlegi erőltetett alaprajzi szimmetriával szemben. A térrész burkolata természetes kő. (Megvizsgálendő a homokkő sugárzásértéke valamint a siklósi mészkő kopás- és fagyállósága.)

### Városháza előtere „A nyak.”

Ez a térrész a **felvezetés és az átkötés** funkciójának kell, hogy megfeleljen. Pécs központi hoteljeinek nagy problémája a megfelelő parkolási kapacitás biztosítása. A Széchenyi tér megújítása javaslatunkban nem számol felszíni gépjárműforgalommal és felszíni parkolással. A téren csak a minibusz közlekedik és fordul vissza, majd közlekedik tovább a főpályaudvarig. **A téren itt biztosítható a legkevesebb áldozattal járó mélygarázs lehajtó rámpa térigénye.** A mélygarázs csak a Városháza és a kiemelt szállodák parkolási kapacitására méretezve, így újabb forgalmi terhelést nem indukál. A Hal tér felől a Munkácsy Mihály utcán keresztül történik a betáplálás, míg a Perczel utcán keresztül a kiürítés. A tér kettős fasora történeti előképen alapuló rekonstrukció az Irgalmasok utcájából érkező tengely megtámasztására, átvezetésére.

### Megye köz

A teret az ősi utcarendszer használati, közlekedési rendszerének **egymásba folyó irányai** alakították ki. Hangulatát egy nagyméretű fa és egy szolid ivókút meghitté, a főtér mellett „véletlenül” felfedezhetővé teszi. Ideális helyszín vendéglőterasz kialakítására - a közeli Anna udvar szintársulatának kitelepüléseivel tarkítva.



08



ÖTLETPÁLYAZAT

Egyedi ülő-pihenő bútorok. Beton magra rögzített színes recortán réteggel.



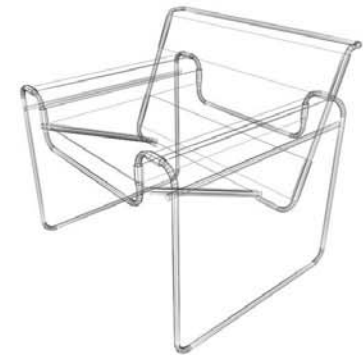
BERENDEZÉSI TÁRGYAK\_KAVICS

Egyedi ülő-pihenő bútorok. Beton magon műkö felületű talpazattal, fa felülettel.



BERENDEZÉSI TÁRGYAK\_"TÁNYÉR"

A világhírű Vaszilij szék, vagy a szintén világhírű más Breuer cső vázas bútorok inspiratív irányt adhatnak egy egyedi csővázás festett fém ülőfelületekkel kialakított köztéri pad terveihez. Javaslatunk csak felvetésként értelmezhető.



BERENDEZÉSI TÁRGYAK\_BREUER PAD

A világhírű Vaszilij szék, vagy a szintén világhírű más Breuer csővázású bútorok inspiratív irányt adhatnak egy egyedi csővázású festett fém ülőfelületekkel kialakított köztéri pad terveihez. Javaslatunk csak felvetésként értelmezhető.

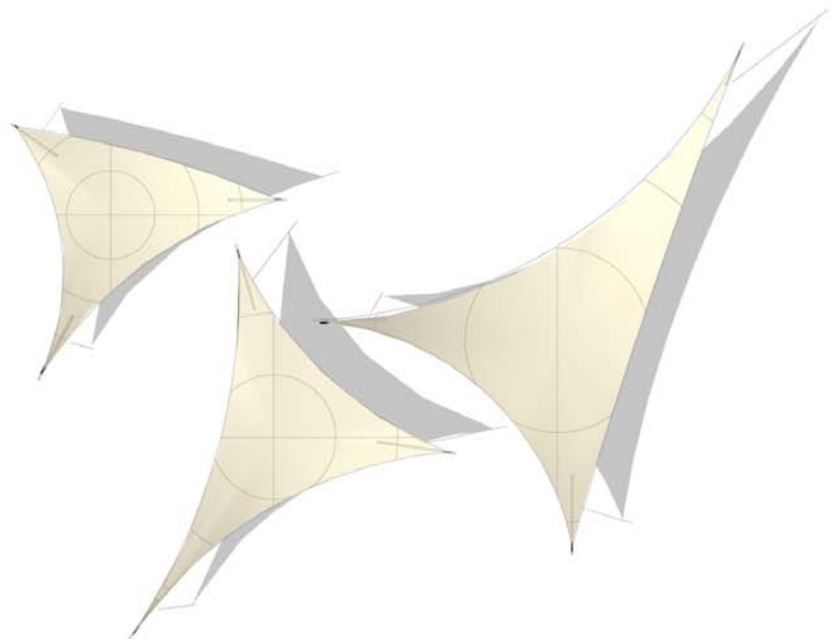


BERENDEZÉSI TÁRGYAK\_BREUER PAD

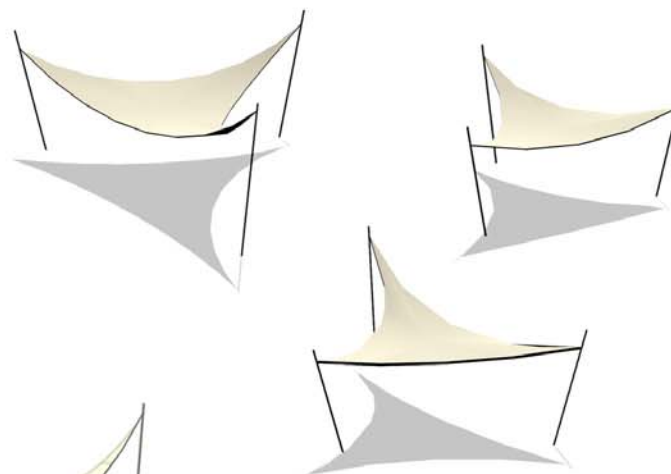
A világhírű Vaszilij szék, vagy a szintén világhírű más Breuer csővázás bútorok inspiratív irányt adhatnak egy egyedi csővázás festett fém ülőfelületekkel kialakított köztéri pad terveihez. Javaslataink csak felvétésként értelmezhető.



BERENDEZÉSI TÁRGYAK\_BREUER PAD

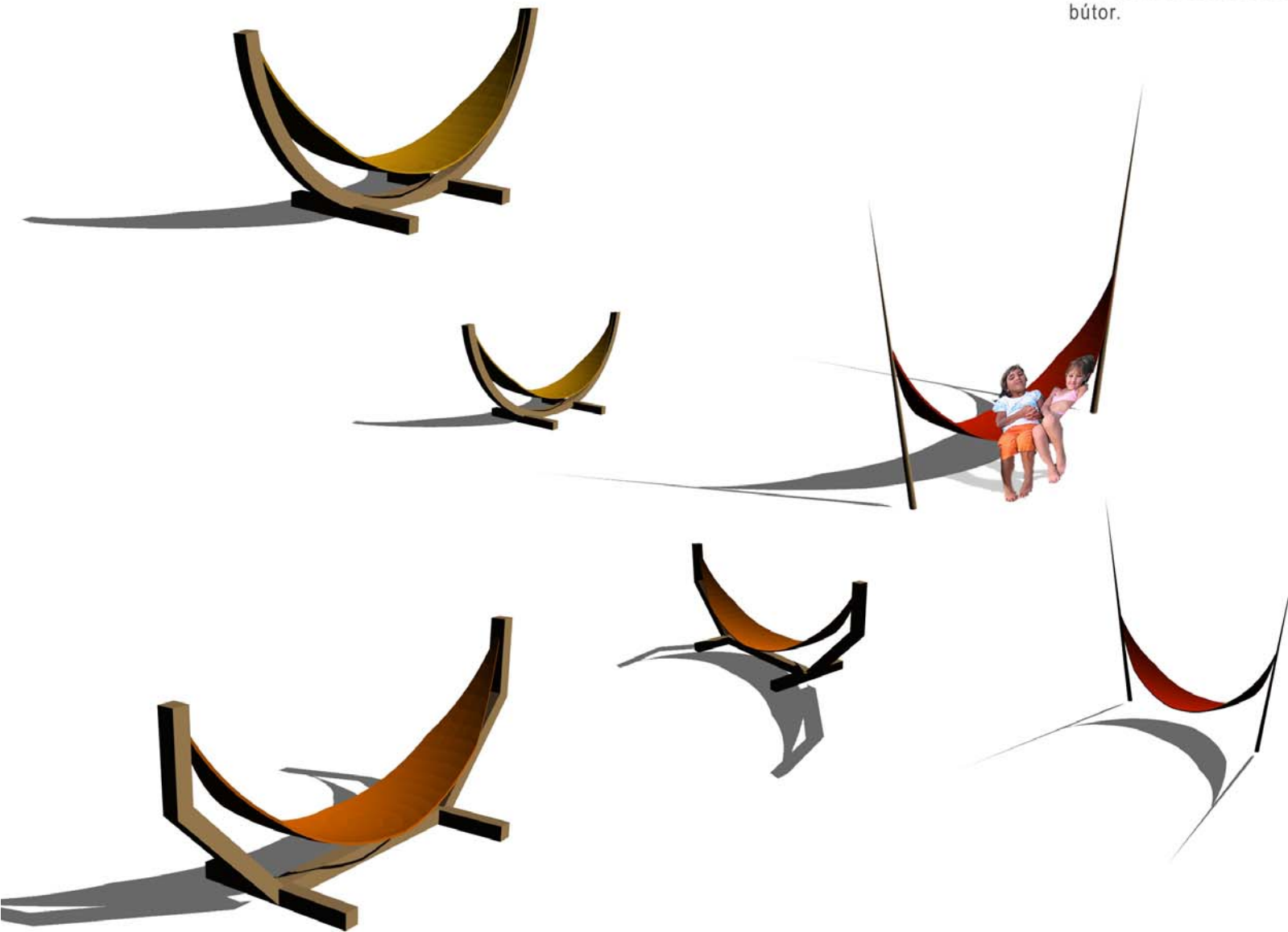


A tereken belső szub-tereket teremtő ponyvák. Fém és fa árbórendszerre rögzített acélkötelek által kifeszített árnyékoló eszközök. A tereken irányokat kiemelt térhelyeket teremtő építmények. Alkalmazása ott előnyös ahol az állandó fás lombkoronaszint borítottságát, esetlegesen kedvezőtlen téralakító tulajdonsága miatt nem lehet alkalmazni mint



BERENDEZÉSI TÁRGYAK\_ÁRNYÉKOLÓK

Fém és fa árbocrendszerre rögzített acélkötelek által kifeszített pihenő bűtor.



BERENDEZÉSI TÁRGYAK\_FÜGGŐÁGY

15



A PÉCSI BELVÁROS ÉSZAK-DELÍ TENGELYE  
ÖTLETPÁLYAZAT



Orientáló színkóddal rendelkező jelszerű elem. Burkolatba fűrt hüvelybe süllyesztett fémváz színes zászlófelülettel. A tengely és az egyéb programhelyszínek között lineárisan sorolva vagy elemként alkalmazható. Információhordozó. Az ünnep, a hely, a közösség ősi szimbóluma. Légmozgás esetén fokozott figyelem



BERENDEZÉSI TÁRGYAK\_ZÁSZLÓ

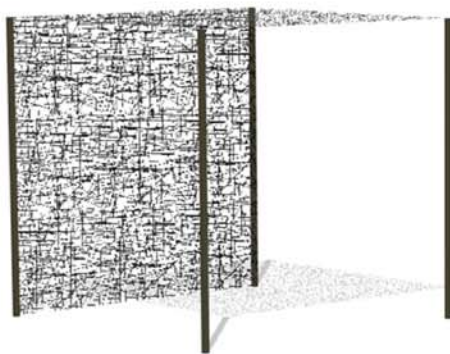
A város domborzati adottságai miatt kialakuló rálátási viszonyok miatt táji, városi léptékű orientációs pontok. Ballonanyag, acélkábelekkel rögzítve a kiemelt eseményeket fogadó tereken.



BERENDEZÉSI TÁRGYAK\_LÉGBALLONOK



Installációk felülete. Pihenők felülete. Fém szerkezetű hálózát, fa padlózattal. Azonos kubatura-méretű teret, de változó oldalfalai miatt változó téri helyzeteket teremt. Fő célja, hogy a külső térben definiálja azokat a pontokat amelyek egyéni előadó-művészetet, kisebb kültéri képzőművészeti alkotást fogad vagy rövid rekreációra alkalmas felületet kínál.



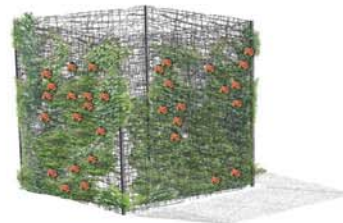
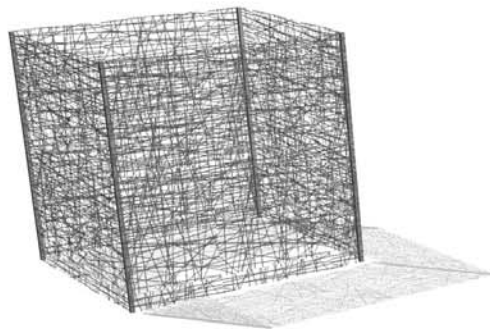
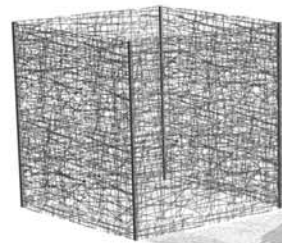
BERENDEZÉSI TÁRGYAK\_HÁLÓ KOCKA

18

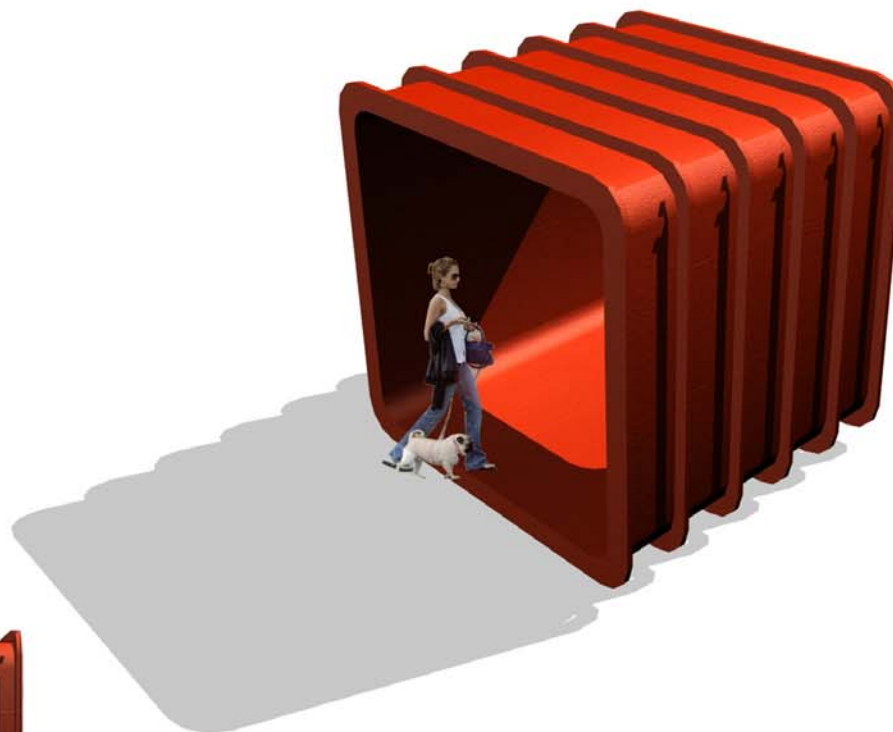
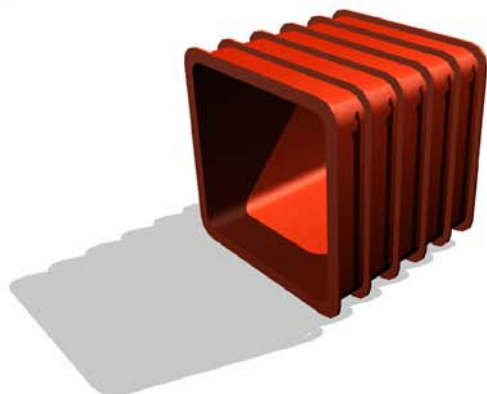
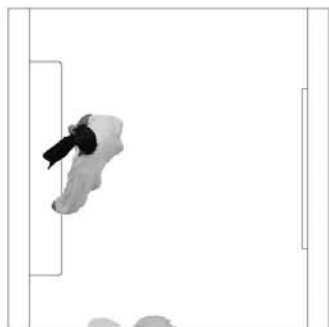


A PÉCSI BELVÁROS ÉSZAK-DELÍ TENGELYE  
ÖTLETPÁLYAZAT

Fém szerkezetű hálózás, Azonos kubatura-méretű terekkel. Fő célja, hogy a külső térben definiálja azokat a növényzettel befuttatott pontokat amelyek rövid rekreációra alkalmas felületek.



BERENDEZÉSI TÁRGYAK\_NÖVÉNYRÁCS



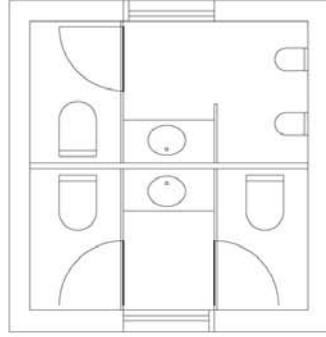
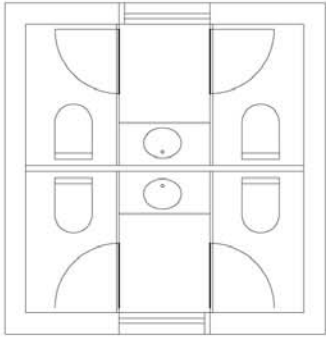
Orientáló, színkóddal rendelkező jelszerű elem. Hőszigetelt fém és üveg szerkezet. Mobil, az igényeknek megfelelő módon áthelyezhető rendszer, elektromos ellátási igénnyel. Későbbi városi rendezvények alkalmával is felhasználható. Javaslatunkban példaként a Domus Parkban elhelyezve az egyes eseményterek aktuális programjáról lehet tájékozódni.

BERENDEZÉSI TÁRGYAK\_"INFO DOBOZ"

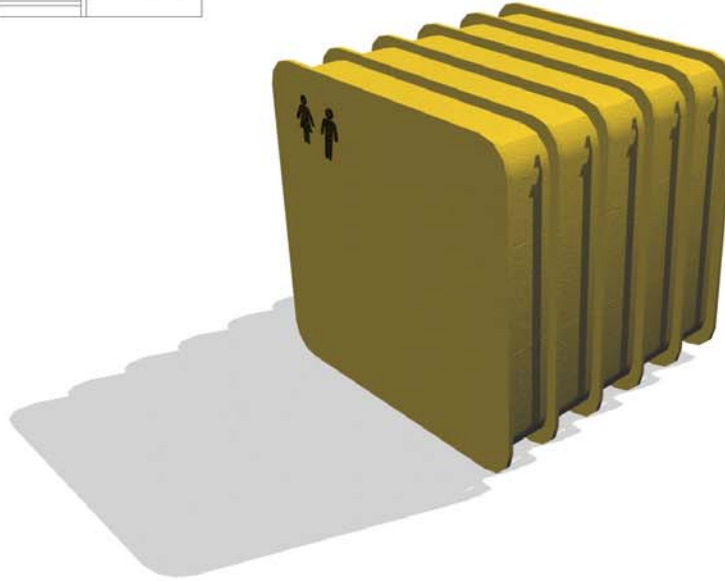
20



A PÉCSI BELVÁROS ÉSZAK-DELÍ TENGELYE  
ÖTLETPÁLYAZAT



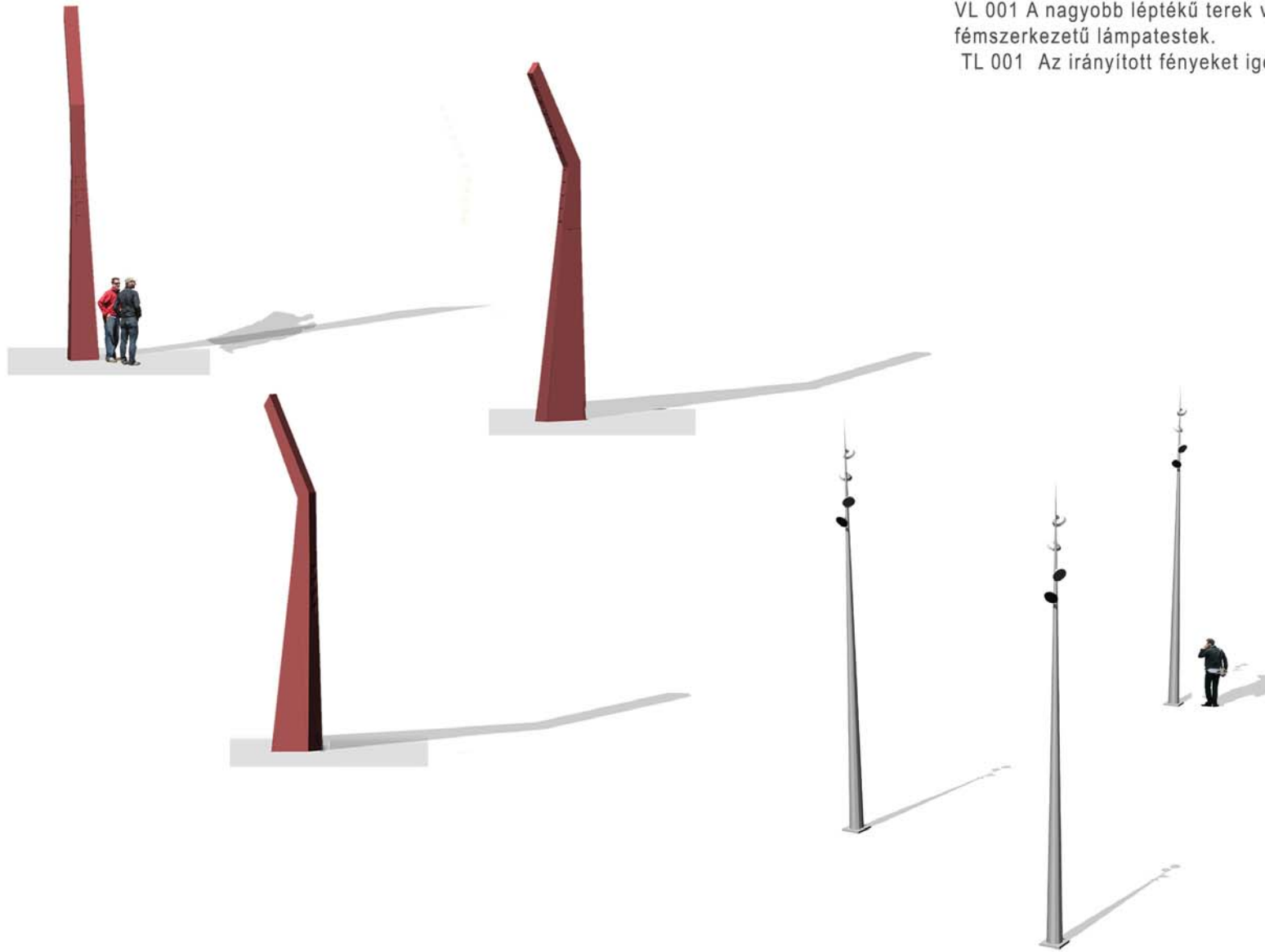
Orientáló színkóddal rendelkező jelszerű elem. Hőszigetelt fém szerkezet. Mobil, az igényeknek megfelelő módon áthelyezhető rendszer, elektromos, víz és szennyvíz csatlakozási igénnyel. Későbbi városi rendezvények alkalmával is felhasználható.



BERENDEZÉSI TÁRGYAK\_ILLEMHELY

VL 001 A nagyobb léptékű terek világítási rendszerét fogadni képes fém szerkezetű lámpatestek.

TL 001 Az irányított fényeket igénylő éjszakai közvilágítás elemei.



## BERENDEZÉSI TÁRGYAK\_LÁMPÁK



SALVIA OFFICINALIS –  
ORVOSI ZSÁLYA  
(KERTI ZSÁLYA)



ROZMARINUS OFFICINALIS –  
ROZMARING



SANTOLINA CHAMAECYPARISSUS –  
CIPRUSKA



PAEONIA OFFICINALIS –  
BAZSARÓZSA



A növényzet a mediterráneum és a kelet hangulatát idézi.

**Salvia officinalis – orvosi zsálya (kerti zsálya)**

Bokros, illatos félcserje. Latin neve annyit tesz: gyógyítani. Nyugat-mediterrán származású. Illóolaj és csersav tartalma miatt jellegzetes illatú.

**Rozmarinus officinalis – rozmaring**

Fáodó szárú évelő örökzöld. A jellegzetes túlevelű félcserje 40-80 cm magasra nőhet. A kertnek mediterrán hangulatot adó növénye. A napfényes és homokos talajokat kedveli. Már az ókorban is nagyrabecsült fűszer és gyógynövény.

**Paeonia officinalis – bazsarózsa**

30-60 cm magas. Vérpiros virágai különleges díszet adnak. Szintén a mediterránumból származik.

**Santolina chamaecyparissus – cipruska**

Bokros, sűrű növény. Virágai gombszerűek, sárgák, aromás illatúak. Levelei aprók, hosszúkásak, szürkés színűek. Meszes talajon érzi jól magát.

NÖVÉNYEK\_LÁGYSZÁRÚAK





**BUXUS SEMPERVIRENS –  
ÖRÖKZÖLD PUSZPÁNG**

**PUNICA GRANATUM – GRÁNÁTALMA**



**LAVANDULA ANGUSTIFOLIA –  
LEVENDULA**

**FICUS CARIUCA – FÜGE**



Pécs helyi klímája lehetővé teszi, hogy a mediterrán flóratérület növényei is megéljenek. A mérsékelt meleg és nedves hegyvidéken a babérlombú fás növények, a meleg és száraz klímájú dombvidéken pedig a keménylombú örökzöldek.

Ezért számos, a Földközi-tenger vidékén honos növény alkalmazható.

#### **Buxus sempervirens – örökzöld puszpáng (buxus)**

4-6 méter magas, sűrű cserje, a mediterrán egyik legjellegzetesebb növénye. Levelei fénylő sötétzöldek. Virágai aprók, sárgászöldek, illatosak. Talajokban nem válogatós. Félárnyékba, árnyékba való. Jól tűri a metszést.

#### **Punica granatum – gránátalma**

2-5 méter magas cserje, vagy fácska. Élénk korallpiros viráguk és sárga vagy narancssárga termésükkel díszítenek. Védett, napos helyre való. A gránátalma a szerelem, a termékenység és a bőség ősi jelképe.

#### **Lavandula angustifolia – levendula**

25-80 centiméter magas örökzöld félcserje. Szürkés levelei aromás illatúak. Száraz meszesebb talajt és napfényt kedvel. Eltűri a nyírást és jól fejlődik száraz, napos helyeken. Lilás virágai jellegzetes illatúak, nyugtató hatásúak.

#### **Ficus carica – füge**

Szintén a mediterrán egyik legjellegzetesebb faja. Nálunk 4-5 méter magas bokorrá nő. Jellegzetes 3-5 karjú levelei sötétzöldek. Termése körte alakú, édes, ehető. Védett fekvést és meleg talajt igényel.

**NÖVÉNYEK\_CSERJÉK**



**TILIA TOMENTOSA –  
EZÜST HÁRS**

**QUERCUS PUBESCENS –  
MOLYHOS TÖLGY**



**FRAXINUS ORNUS 'MECSEK' –  
GÖMBKŐRIS**



**AMYGDALUS COMMUNIS –  
KÖZÖNSÉGES MANDULA**



Pécs helyi klímája lehetővé teszi, hogy a mediterrán flóratérület növényei is megéljenek. A mérsékelt meleg és nedves hegyvidéken a babérlombú fás növények, a meleg és száraz klímájú dombvidéken pedig a keménylombú örökzöldek. Ezért számos, a Földközi-tenger vidékén honos növény alkalmazható.

**Amygdalus communis - közönséges mandula**

1-1.5 méter magas cserje. A mediterrán flóratérület egyik jellemző növénye. Városi parkokba alkalmas. Virágai illatosak. Mérsékeltten tűri a visszametszést.

**Quercus pubescens – molyhos tölgy**

Közepes termetű 15 métereses fa. Nevét a hajtásai és levelei molyhosságáról kapta. Termőhelyével szemben alkalmazkodó. Habitusa, ágrendszere szép, magas kort ér meg.

**Tilia tomentosa – ezüst hárs**

Szabályos alakú, felfelé törő ágú fa. Leveleinek fonáka ezüstfehér. Csüngő virágai illatosak, aranysárgák. Jól tűri a városi klímát. Utcák fásítására is alkalmas.

**Fraxinus ornus 'Mecsek' – gömbkőris**

Magyar fajta, amit Pécssett fedezett fel Kett Ferenc 1985-ben. Gömbkoronájú, 6m magas fa. Gazdagon virágzik. Igénytelen, a városi klímát is jól tűri. Légvezetékek alatt is alkalmazható, tűri a visszavágást.

**Amygdalus communis – közönséges mandula**

**NÖVÉNYEK\_FÁK**