

A PÉCSI BELVÁROS ÉSZAK-DÉLI TENGELE ÖTLETPÁLYÁZAT

tartalomjegyzék

1.0	A FELADAT ÉRTELMEZÉSE	2
1.1	A FELADAT CÉLJA	2
1.2	AZ É-D TENGELE ÖTLETPÁLYÁZAT CÉLJA	2
2.0	A TENGELE ÉRTELMEZÉSE	3
2.1	AZ ÉSZAK-DÉLI TENGELE FEJLESZTÉSI KAPCSOLATAI	5
3.0	MEGOLDANDÓ FELADATOK AZ ÉSZAK-DÉLI TENGELE MENTÉN	5
4.0	A KÖZTEREK FUNKCIONÁLIS RENDSZERE AZ É-D TENGELE MENTÉN (TÁBLÁZAT)	7
5.0	A KÖZTEREK ÁTALAKÍTÁSÁRA TETT JAVASLATAINK	8
	■ SZÉCHENYI TÉR	8
	■ KOSSUTH TÉR	12
	■ CENTRUM-PARKOLÓ	14
	■ ÚJ INTERMODÁLIS CSOMÓPONT	17
	■ INDÓHÁZ TÉR	17
6.0	ZÖLDFELÜLETI RENDSZEREK	18
7.0	AJÁNLÁSOK	19
8.0	MENNYISÉGI MUTATÓK (MELLÉKLET)	22

A PÉCSI BELVÁROS ÉSZAK-DÉLI TENGELYE ÖTLETPÁLYÁZAT

1.0 A FELADAT ÉRTELMEZÉSE

PÉCS BELVÁROS ÉSZAK-DÉLI TENGELY ÖTLETPÁLYÁZAT AZ „EKF KÖZTÉR-FEJLESZTÉSI KULCSPROJEKT” EGYIK RÉSZFELADATÁNAK MEGOLDÁSÁT SEGÍTI. Ezért, illeszkednie kell a város közterületi rendszerének jelentős részét megújító program keretei közé, és mint ilyet, VÁROSFEJLESZTÉSI FELADATKÉNT KELL KEZELNI.

Egy átfogó közterület-fejlesztési program lehetősége elengedhetetlenné teszi Pécs városa számára a rövid-, közép- és hosszú-távú fejlesztéseivel kapcsolatos városrendezési tervek újragondolását. Pályázatunk ennek szellemében gondolta végig az Észak-déli Tengely mentén elvégezhető feladatok rendszerét.

PÁLYÁZATUNK ENNEK SZELLEMÉBEN GONDOLTA VÉGIG AZ ÉSZAK-DÉLI TENGELY MENTÉN ELVÉGEZHETŐ FELADATOK RENDSZERÉT.

1.1 A FELADAT CÉLJA

Mottó: „Legyen egy hely az otthon és a nagyvilág között!” (Manuel Castells) .

Egy átfogó közterület-fejlesztési program a város gazdasági fejlődését biztosító urbanisztikai feltételek megteremtésének eszköze!

A BELVÁROS ÉSZAK-DÉLI TENGELYÉNEK ÚJRAÉRTELMEZÉSE ALKALMAT TEREMT A BERUHÁZÁSOK KÖZTERÜLETI ÉS VÁROSSZERKEZETI FELTÉTELEINEK MEGFOGALMAZÁSÁRA. Lehetőség adódik a belváros közösségi és kulturális szerepének erősítésére, a térhasználat, a térkapcsolatok, a tájékozódás rendszerének, a belváros szimbolikus rendjének fejlesztésére.

MILYEN CÉLOKAT SZOLGÁLHAT A BELVÁROS ÉSZAK-DÉLI TENGELYÉNEK ÁTFOGÓ KÖZTÉRFEJLESZTÉSE !

elérhető célok

■ A közterület városi minőségének fejlesztését: a térhasználat, a térkapcsolatok, a tájékozódás rendszerének, a belváros szimbolikus rendjének fejlesztését,

■ A fejlesztések és beruházások közterületi és városszerkezeti feltételeinek megteremtését: a belváros városszerkezeti rendszerének és a belváros területhasznosítási jellegének újragondolását

■ A belváros közösségi és kulturális szerepének erősítését.

1.2 AZ É-D TENGELY ÖTLETPÁLYÁZAT CÉLJA

AZ A MOZGÁSTÉR, AMIT AZ ÖTLETPÁLYÁZAT TERÜLETKIJELÖLÉSE BIZTOSÍT A PÁLYÁZÓ SZÁMÁRA, VÉLEMÉNYÜNK SZERINT A TERVEZŐI PROGRAMADÁS ELŐKÉSZÍTÉSÉT SZOLGÁLHATJA CSUPÁN.

Jelenleg a közterület fejlesztési projekteknek nincs részletes programja és ütemterve, kiíró nem várhat mást a pályázóktól, mint hogy javaslatokat tegyen a közterület-fejlesztési elképzelések és a városfejlesztési/város szerkezeti rendszerek összehangolására.

A PÁLYÁZAT A TERVEZŐI PROGRAMADÁSHOZ SZÜKSÉGES INFORMÁCIÓK BESZERZÉSÉRE, A KONCEPCIÓALKOTÁSRA TEREMT LEHETŐSÉGET. EZEN TÚL JAVASLATOKAT FOGALMAZHAT MEG A KÖZTEREK KARAKTERÉNEK MEGHATÁROZÁSÁHOZ: A FUNKCIONÁLIS SZEREPEK ÉS A HASZNÁLATI MÓD TEKINTETÉBEN.

A PÉCS BELVÁROS ÉSZAK-DÉLI TENGELY ÖTLETPÁLYÁZAT CÉLJA:

(Mi az a mozgástér, amit a pályázati terület kijelölése biztosít a pályázó és a fejlesztő számára?)

■ JAVASLATOK A FEJLESZTÉSI DÖNTÉSEK MEGALAPOZÁSÁHOZ:

a városfejlesztési és városszerkezeti összefüggések feltárása

■ A TERVEZŐI PROGRAMADÁS ELŐKÉSZÍTÉSE:

a program, a koncepció és a beavatkozások feladatlistájának tervezése.

Javaslatokat tenni a köztterek karakterének meghatározására: funkcionális szerep; használati mód

mottó: az észak-déli tengely mentén a közterületek felújítása a BELVÁROS fejlesztésének eszköze

A belváros észak-déli tengelyének értelmezése:

MIÉRT NEM TENGELY A KIÍRÁS SZERINTI ÉSZAK-DÉLI TENGELY?

- A várostengely létrejöttéhez szükséges a tengely elemeit összekötő szellemi tartalom, és világos, folyamatosan értelmezhető és lekövethető térbeli kapcsolat.
- A főtér-pályaudvar tengely a XIX század végi városok tipikus fejlesztési tengelye.
- Pécsen ez a tengely csak részben jött létre. Kiépült ugyan a pályaudvartól egy bizonytalan helyzetű tengely, de az nem találkozik a ma már elépített történeti tengellyel.
- A kiírásban megfogalmazott észak-dél tengely tartalma ma már nem releváns, az egymástól kitérő volt tengelyek összefoltozása nem értelmes feladat.
- Ma ez a tartalom nem használható sem fejlesztési, sem szimbolikus tengelynek.

MA MÁR AZ EURÓPAI VÁROSFELJESZTÉS TIPIKUS PÓLUSA AZ INTERMODÁLIS KÖZLEKEDÉSI CSOMÓPONT: A VASÚTRA ALAPOZOTT, DE A TÖMEGKÖZLEKEDÉS TÖBBI ÁGÁVAL SZOROS KAPCSOLATBAN LÉVŐ ÉRKEZÉSI HELY ÉS ÁTSZÁLLÓ CSOMÓPONT.

EZEK A KÖZLEKEDÉSI CSOMÓPONTOK A KÖZTEREK ÚJ GENERÁCIÓJÁT JELENTIK. A XIX. SZÁZADI FŐTÉR-PÁLYAUDVAR TENGELY MAI MEGFELELŐJE A FŐTÉR-INTERMODÁLIS CSOMÓPONT TENGELY, MELYNEK LÉTREHOZÁSA PÉCSEN AKTUÁLIS FEJLESZTÉSI ÉS SZERKEZET-KIIGAZÍTÁSI FELADAT.

– Alkalmas-e a tengely végpont szerepére az Indóház-tér?

– **NEM, MERT:**

...városszerkezeti helyzete érdemben nem javítható

...az érkező vendég számára itt nem tehető világossá a pályaudvarnak a városközpontozó való térbeli viszonya.

...a környezet nem alkalmas arra, hogy a távolsági buszpályaudvar, a helyi tömegközlekedés és a vasútállomás közvetlen kapcsolata kialakítható legyen.

...az intermodális csomópont által vonzott funkciók nem helyezhetők el.

...az épület rengeteg fölösleges teret tartalmaz, inkább akadályozza, mint segíti az utasmozgásokat és a tájékozódást.

...az előtte lévő tér szűkös, a gyalogos- és járműmozgások számára kicsi.

...az állomásépület iránti nosztalgián kívül semmi nem indokolja, hogy az állomás itt maradjon.

a várostengely értelmezése

A hegynek hátát támasztó város archetipikus szerkezetét a lejtő felé nyitott főtér és az innen induló, délre futó nyitott tengely jeleníti meg.

A városszerkezet ezen ősi képletének első sérülését a vasút megjelenése okozta, majd a közúti felüljáró tengelyen kívüli elhelyezése adta meg a kegyelemdőfést.

PÁLYÁZATUNK CÉLJA A KLASSZIKUS TÖRTÉNETI TENGELY ÚJRAALKOTÁSA!

Ennek eszköze az intermodális központ - mint új fejlesztési pólus - történeti tengelybe helyezése és egyúttal a vasút által képzett fal áttörése. Az így helyreállított észak-déli tengelyt sorban keresztezik a város története során délre vándorló kelet-nyugati funkcionális tengelyek.

A tengely metszetét adja a város szerkezet történeti rétegeinek. A tengelyen haladva érzékelhető és értelmezhető a városfejlődés történetisége.



TÖRTÉNELMI RÉTEGEK FUNKCIONÁLIS TENGELEI:

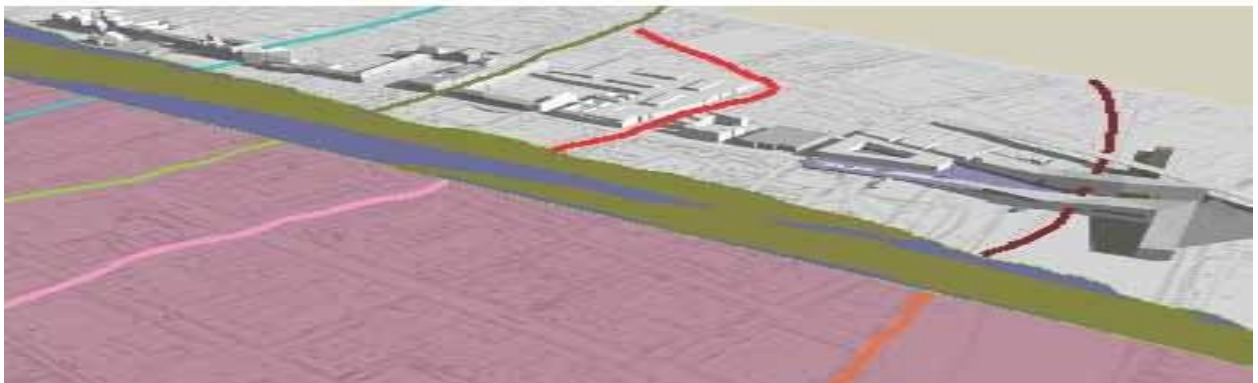
KELET-NYUGATI TENGELEK:

- KÖZÉPKOR.....KIRÁLY UTCA FERENCESEK UTCÁJA TENGELE
(városszerkezeti tengely- mára már a gyalogosoké)
- XIX. SZÁZAD..... RÁKÓCZI ÚT TENGELE
(kommunikációs tengely – mai szerepét a helyi tömegközlekedésnek szánjuk (ő lehet a boulevard, jármű és gyalogos egyensúllyal)
- XX. SZÁZAD..... NAGY LAJOS KIRÁLY ÚTJA TENGELE
(kommunikációs tengely - még egy ideig a járművek uralják)
- Az É-D-i tengely következő kereszteződési pontját az autópálya hozza létre a közeljövőben.
- A tengely utolsó kommunikációs csomópontját az a légi közlekedés jelenti.

ÉSZAK-DÉLI TENGELEK:

- KÖZÉPKOR ÉS RÓMAI KOR..... SZÉCHENYI TÉR – DÉLI VÁROSKAPU
- XIX. SZÁZAD..... SZÉCHENYI TÉR – NINCS DÉLI VÉGPONT
- XX. SZÁZAD SZÉCHENYI TÉR – NINCS DÉLI VÉGPONT

- XXI SZÁZAD..... SZÉCHENYI TÉR – ÚJ, INTERMODÁLIS PÁLYAUDVAR



AZ ÚJ É-D TENGELEK JELLEMZŐI, SZEREPEI

- a városszerkezet keresztmetszeti tengelye
- összefogja a belváros környezetének szerkezeti és funkcionális rendszerét
- kijelöl egy új fejlesztési csatornát
- beruházási tengely
- létrehozza az észak-déli tengely SZÉCHENYI TÉR–ÚJ INTERMODÁLIS PÁLYAUDVAR közötti szakaszát

AZ ÚJ TENGELEK SZAKASZ DÉLI VÉGPONTJÁNAK JELLEMZÉSE

- DÉLI PÓLUSON ÚJ KÖZPONTOT HOZ LÉTRE
- OLDJA A VÁROS VASÚT ÁLTAL TEREMTETT KETTÉOSZTOTTÁGÁT
- KAPUT NYIT A DÉLI VÁROSRÉSZ IRÁNYÁBA
- LEHETŐVÉ TESZI A VASÚTON TÚLI TERÜLETEK FEJLESZTÉSÉT
- INTERMODÁLIS CSOMÓPONTKÉNT SZERVEZI A VÁROSRÉGIÓ MOBILITÁSÁT

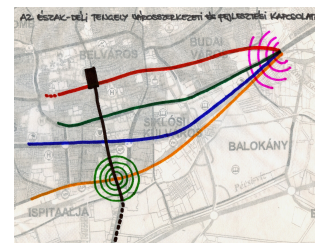
SZIMBOLIKUS ÉRTELMEZÉS:

- A BELVÁROS DÉLI KAPUJA IS EGYBEN
- IDENTITÁST ÉS ÉRTHETŐSÉGET SEGÍTŐ VÁROSSZERKEZETI IRÁNYPONT

2.1 **AZ ÉSZAK-DÉLI TENGYELY FEJLESZTÉSI KAPCSOLATAI**

az észak-déli tengelyt keresztező fejlesztési kapcsolatok a belvárosban

- **Ferencesek utcája – Király utca – Zsolnay-negyed tengely:**
 - Kommunikációs csatornát nyit a városközpont keleti bővítése irányába
 - A kulturális ipar fejlesztésének lehetséges helye: Kórház tértől – Zsolnay-negyedig
- **Rákóczi út – Zsolnay út tengely**
 - A belváros csökkentett gépkocsi forgalmú kommunikációs tengelye
- **Nagy Lajos király útja tengelye**
 - kommunikációs tengely; a közeljövőben még a járművek uralják
- **Mártírok útja – Kálvin utca – Ipar utca – Déli tehermentesítő út**
 - A város közlekedés kommunikációs tengelye



3.0 **A MEGOLDANDÓ FELADATOK** AZ ÉSZAK-DÉLI TENGYELY MENTÉN:

FELADAT A TÖRTÉNELMI BELVÁROS TERÜLETÉN

HELYZETÉRTÉKELÉS: HAGYOMÁNYOS VÁROSI FUNKCIÓI GYENGÜLNEK.

A KOR URBANIZÁCIÓS FOLYAMATAI A PÉCSI BÉLVÁROS FEJLŐDÉSÉNEK NEM KEDVEZNEK. A BELVÁROS FEJLŐDÉSÉT A KÖZTEREK SZELLEMI ÉS FIZIKAI SZÍNVONALÁNAK EMELÉSÉVEL ÉRHETJÜK EL. A BELVÁROS KÖZTERÜLETEINEK FELÚJÍTÁSA A HASZNÁLHATÓSÁG ÉS BIRTOKBAVEHETŐSÉG ERŐSÍTÉSÉT KELL SZOLGÁLJÁK:

Erősíteni kell a terek nyilvánosság-funkcióit, társadalmi szervezőerejét és sajátos kulturális karakterét. Mindez csak komplex társadalmi és szakmai részvétellel valósítható meg. A rutinszerű fejlesztések nem biztosíthatják a korszerűség feltételeit kielégítő megoldásokat.

FELADAT BELVÁROS DÉLI KÖRNYEZETÉBEN

BELVÁROS DÉLI KÖRNYEZETE PUSZTULÓ, FUNKCIÓT KERES.

A TERÜLET SZABÁLYOZÁSÁVAL, AZ ELKÉPZELHETŐ TERÜLET-FELHASZNÁLÁS MEGHATÁROZÁSÁVAL ÉS A KÖZTEREK MEGÚJÍTÁSÁVAL A KOR FELTÉTELRENDSZERÉHEZ IGAZODÓ KÖRÜLMÉNYEKET LEHET KIALAKÍTANI.

OLYAN KÖRÜLMÉNYEKET, AMELY MEGINDÍTTJA A TERÜLET FEJLŐDÉSÉT, VONZÓ FELTÉTELEKET BIZTOSÍT A PIACI BEFEKTETÉSEK SZÁMÁRA. LEGELSŐ TEENDŐ A VÁROSSZERKEZET KIIGAZÍTÁSA, AMELY BIZTOSÍTTJA A BELVÁROS TERJESZKEDÉSÉNEK ÚJ KAPCSOLATI RENDSZERÉT. EGYÜTTAL SZÜKSÉGES A TERÜLET FELHASZNÁLÁS FELTÉTELEINEK MEGHATÁROZÁSA: TERÜLET-FELHASZNÁLÁSI VÁZLATTERV ELKÉSZÍTÉSÉVEL. PÁLYÁZATI ANYAGUNK JAVASLATOT TESZ A FENTI KÉT FELADAT ELVÉGZÉSÉRE:

JAVASOLJUK A VÁROS SZERKEZET KIIGAZÍTÁSÁT, AMELLYEL KIALAKÍTHATÓ EGY VALÓDI ÉSZAK-DÉLI TENGYELY, AMELY DÉLI PÓLUSÁN ÚJ VÁROSKÖZPONTOT HOZ LÉTRE, ÉS OLDJA A VÁROS VASÚT ÁLTAL TEREMTETT KETTÉOSZTOTTASÁGÁT. KAPUT NYIT A DÉLI VÁROSRÉSZ IRÁNYÁBA ÉS LEHETŐVÉ TESZI A VASÚTON TÚLI TERÜLETEK FEJLESZTÉSÉT.

JAVASOLT TERÜLET-FELHASZNÁLÁSI FUNKCIÓK: SZOLGÁLTATÁSI-, KERESKEDELMI-, ÜZLETI-, LAKÓ-, SZÁLLÁSHELY- ÉS KÖZIGAZGATÁSI- FUNKCIÓK, VALAMINT REKREÁCIÓS ÖVEZETEK (VÁROSI PARKOK, ZÖLDFELÜLETEK). IPARI FUNKCIÓ NEM JAVASOLT.

PROBLÉMA :

**A BELVÁROS FUNKCIÓI GYENGÜLNEK
A BELVÁROS DÉLI KÖRNYEZETE ÚJ FUNKCIÓT KERES**

feladt

A BELVÁROS FUNKCIÓINAK ERŐSÍTÉSE
___ a belváros városi minőségének erősítése
___ a belváros piaci teljesítőképességének erősítése

VÁROSFEJLESZTÉS
___ meghatározni a belváros környékének területhasznosítási jellegét

CÉL :

FEJLŐDÉS

3.1

MEGOLDÁSI JAVASLATOK

A TÖRTÉNELMI BELVÁROSBAN

FELADAT :

A BELVÁROS FUNKCIÓINAK ERŐSÍTÉSE

megoldás

___ a belváros városszerkezeti kapcsolatainak javítása
___ a közterek funkcióinak és használati módjának definiálása
___ a közterek átalakítása - minőségjavítása

ESZKÖZ : KÖZTERÜLET-FEJLESZTÉS

A BELVÁROS DÉLI KÖRNYEZETÉBEN

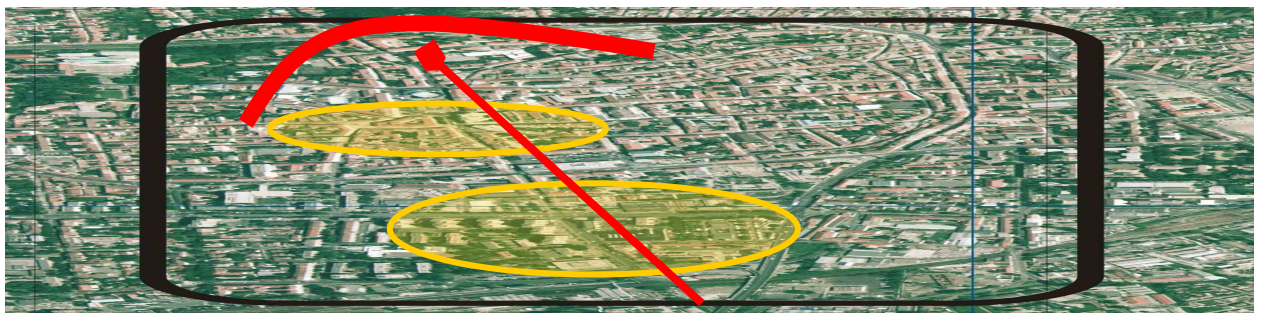
FELADAT :

VÁROSFEJLESZTÉS

megoldás

___ városszerkezeti korrekció: tengely – kapu
___ infrastrukturális fejlesztés: intermodális csomópont
___ területfelhasználás szabályozása: befektetés vonzása
___ közterek építése –minőségjavítása

ESZKÖZ : KÖZTERÜLET-FEJLESZTÉS



5.1 SZÉCHENYI TÉR

A REPREZENTÁCIÓ TERE – A FÓFUM

■ Helyzetértékelés

Pécs egyik legfontosabb jelképe, emblemikus szimbóluma és fókusza.

Határozott és befejezett térfalakkal körülölelt, szabályos alakú városi főtér (régpiac), mai összképe évszázadok alatt alakult ki. A tökéletes szimmetria mindig zavarbaejtő, a természetben nem fordul elő. A tér szerkezetéhez is – a szimmetrikus elemek (Szentháromság, világháborús emlékek, támfalrendszer, lépcsősorok) dominanciája mellett – hozzá tartoznak az aszimmetrikus elemek (tengelyben álló, de Mekka felé elforduló Dzsámi, déli irányú megközelítés, Hunyadi szobor).

Pécs egyik legfontosabb jelképe, emblemikus szimbóluma és fókusza. A térfelszín jó arányú és határozott, architektonikus elemekkel tagolt – elsődlegesen az átmenő járműforgalomnak alárendelt használatra szervezett. A térfalak mentén zajló közlekedés és az itt parkoló autók a támfalakkal körülvevő központi területeket elzárják a használók elől. A térfelület $\frac{1}{4}$ része működik térként, a többi utca és járda. A 30-as évek közepén készült – egymással ugyan összekapcsolt, de önálló „szigetekre” tagolt – és kb. 50 éven keresztül működő kialakítás mára inkább akadálya a városi főtér használati igényének: a történelmi belváros forgalomcsillapított övezet, ill. gyalogoszóna legyen.

■ A cél

Nagy befogadóképességű, tágas, átlátható, mediatizálható tér, amely biztosítja a gyülekezést, a történelmi emlékezés és a közösségi jelképek megjelenésének lehetőségét.

A gyalogoshasználat „akadálymentesítése” → kevésbé tagolt, a kötetlenebb használatot, belakhatóságot segítő egységesebb, összefogottabb és formailag egyszerűbb kialakítás

A térbelső használhatóságát terveink úgy állítják vissza, hogy közben törekszik megőrizni a jelenlegi szervezés erőnyeit: azokat átértékelve-aktualizálva, kevés eszközzel és visszafogott plasztikai elemekkel operál.

■ Hétköznapi használat

Találkozások („a ló fara”) és gyalogosforgalom → a helyi identitás, a szemlélődés és rövid megpihenés tere, ahol végre megjelenhet a hangulatos vendéglátó teraszok sora (a Nádortól lefelé a keleti oldalon, ill. a volt megyeháza előtti alsó szakaszon).

■ Rendezvény-funkció

Reprezentatív városi (léptékű) ünnepek, a közös emlékezés, fesztiválmegnyitók, alkalmi rendezvények helyszíne – a lépcsős teraszok nézőtérként-lelátóként is használhatók

■ A tér egységei

A tér területe É-D irányban négy zónára tagolható:

- a Dzsámi környezete → kapcsolat a Sétatér-Székesegyház-ókeresztény nekropolisz felé
- teraszos pihenőterület → alkalmi nézőtér, rendezvények
- a Szentháromság szobor környezete → a rendezvények helye
- intenzív zóna (Hunyadi szobor alatt) → a találkozások helye, kapcsolat a keresztező gyalogosforgalommal

■ Javaslat

Tervünk az eredeti topográfiához közeli térfelszínt állít vissza, csökkenti a tér tagoltságát, kevés eszközzel és visszafogott plasztikai elemekkel nagy összefüggő különbözően berendezhető területet hoz létre. Érzékelhetővé válik a tér-tömeg egészének nagysága. A járműforgalom kiiktatásával segíti vendéglátó teraszok kialakítását.

Déli részéhez térbővületként kapcsolódik a városháza előtti, ill. az Irgalmas-templom előtti terület a Zsolnay kúttal:

A **városháza** előtt a (70-es években megszüntetett) korábbi állapotot javasoljuk visszaállítani – amely a város első számú középületét megilleti.

Az **Irgalmasok temploma** előtti terecske (fókuszában a 30-as években felállított Zsolnay kúttal) elkülönülő pozíciója – a forgalomredukálás következményeként – indokolatlanná válik → és a templom, minden irányból nyitott előterévé léphet elő.

Az **Irgalmasok utcája** vegyes forgalomra alkalmas egységes kőburkolatot kap a Rákóczi út vonaláig.

- Közvetve, de a Széchenyi térhez kapcsolódik a **Megye-közi** teresedés is. Épp ezért indokolt a gyalogosforgalom szerepének előtérbe helyezését ezen a részen vegyes forgalmú burkolattal érzékeltetni. A terecske DK-i oldalán a terep adottságait kihasználó térszín alatti építményben **nyilvános illemhely** alakítható ki, parkosított zöldtetővel.

■ Térburkolatok

Az eredeti tereplejtést hangsúlyosabbá tesszük a térfelszín karakterében: a Szentháromság szobor környezetében is összekapcsolódik a tér keleti és nyugati oldala. Az elkülönített járda-úttest megszűnik és egységes, vegyes használatra alkalmas (indiai homokkő) burkolatot kap. Ezt a felületet csak a betétként megjelenő színes lépcsőteraszok finom plasztikája / tagolása bontja meg. A mai térfelület burkolata számtalan fajtájú és színű (egykori sír)kő. A jó állapotúakat felújítva (fűrészelt-csiszolt felület) újra használjuk a lépcsőteraszok kialakításához.

A Király utca 20 éves burkolata devalválódott és amortizálódott → igényes kőburkolatra szükséges cserélni.

■ Utcabútorok

A térfelszín plasztikai elemei beépített utcabútorokként működnek. A mobiliák semleges, puritán vonalvezetésű kő/fém-fa kombinációk (faveremrács, pad, kerékpártároló, szemetes, stb).

■ Tervilágítás

A tér két oldalán a jelenlegi közvilágítási kandelábereket megtartjuk;

Új, kiegészítő / díszvilágítás: a lépcsős belső területen készül lépcső-bütübe és a térburkolatba rejtett fénysávok, valamint süllyesztett reflektorok / irányfények (dzsámi, épülethomlokzatok: Nádor, volt megyeháza, Szentháromság, Hunyadi)

■ Növényzet, zöldfelületek

A Dzsámit övező megnövelt mezőben alacsony, terülő cserjék, a teraszlépcsők nyugati oldalán fűvesített zöldkazetták. A teret kétoldalt ma is szegélyező (hiányos) hársfasor az épület- és térléptékhez képest nem meghatározó elem – viszont kellemes árnyékot ad → a hiányzó fákat pótoljuk.

■ Vízz

A teraszos lépcsők keleti oldalán „fakad” a folyamatosan mozgatott (kivilágított) vízszőnyeg, fűvókákkal-vízköpőkkel.

A Hunyadi út-Megye köz sarkán kisebb díszkút, csobogó ivókút helyét alakítjuk ki.

■ Kortárművészet és a tér műalkotásai

A Hunyadi szoborral átellenben, a tér DNy-i sarkában biztosítunk helyet időszakosan cserélődő (pályázat útján kiválasztott) kortárs művészeti alkotásnak

A térburkolat és az épülethomlokzatok alkalmi vetítőfelületként is használható időszakos fényinstallációkhoz, „anyagtalan” műalkotásokhoz.

A Nagy Lajos Gimnázium épületének ÉK-i sarkánál lévő Leonardo szoborportrét áthelyezzük a Hunyadi út- Megye-köz találkozásánál lévő kis teresedésre. Helyette ide kerül a szerb megszállás emlékeként állított örökmécses. Az I. Világháború hőseinek emléket állító két dombormű javasolt helye a Nagy Lajos Gimnázium tér felőli homlokzata déli részének felülete – ahol a lábazat már szintmagasságú.

■ A gépjárműforgalom

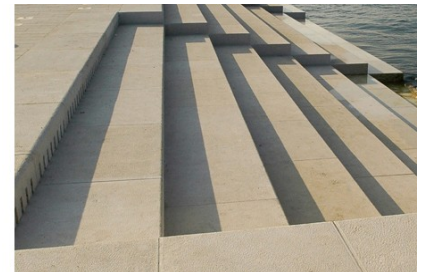
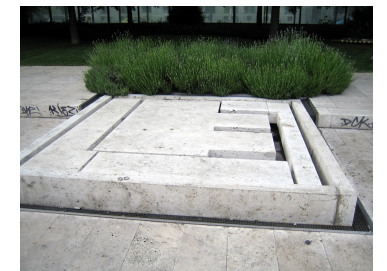
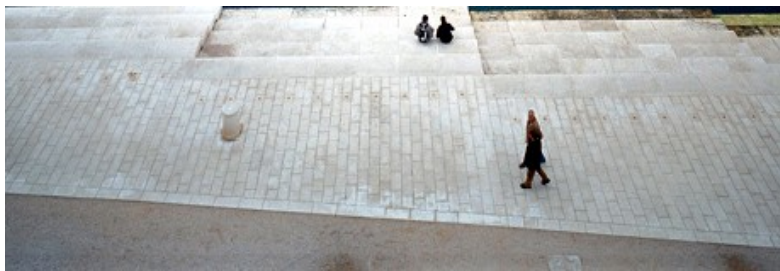
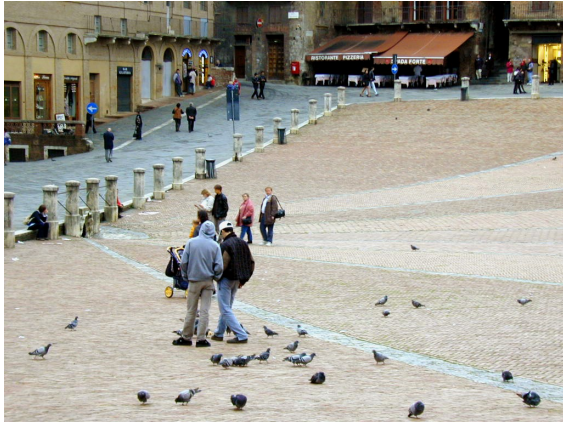
A tömegközlekedés a tér nyugati oldalán közlekedő kisbuszokra, ezen kívül taxira, ill. keleten a Nádor parkolóházába irányuló, valamint az itt lakók célforgalmára korlátozható; az árufeltöltés időkorlátozott → lényegesen lecsökken, jelentéktelenné válik, a parkolás nem megengedett.

A főter járműforgalmának ilyen mértékű korlátozása, ill. a gyalogosforgalom előtérbe kerülése a csatlakozó utcák-közterületek kialakítását is befolyásolja:

– egységes vegyes használatú burkolat indokolt a Janus Pannonius utcában (egészen a Szent István tér vonaláig), a Ciszterci-közben, az Apáca utcában (a Ciszterci-közig) és a Teréz utcában

– járműforgalommal továbbra is érintett utcákban (Munkácsy, Perczel és Hunyadi) az osztott burkolatoknál járdaszélesítést és úttest-szűkítést javasolunk.

A Széchenyi tér és közvetlen környezete nem alkalmas se térszíni, sem pedig térszín alatti parkolóhelyek kialakítására – a lekorlátozott forgalom és a lehajtó helyigénye miatt sem. Az épületek – elsősorban a városháza – közvetlen intézményi parkolóigényét a Munkácsy u.- Kossuth tér közötti tömbbelsőben – esetleg térszín alatt építendő (vagy/és a Kossuth téri) mélygarázsban javasoljuk elhelyezni.



• ■ Térhasználat

Közvetlen és fesztelen társadalmi érintkezés helyének szánjuk, ahol a város lakói a hétköznapiak reprezentációs igényeit kielégítő találkozások során kicserélhetik gondolataikat. Olyan társadalmi érintkezések helyszíne lehet, ahol „eszmék és árúk” cserélhetnek gazdát napi rendszerességgel. A mindennapi fesztelen találkozás és közös időtöltés terét kívánjuk létrehozni a városközpontban. Olyan emblemikus helyszínt, ahol spontán természetességgel szerveződnek találkozók, összejövetelek kisebb nagyobb események.

• ■ Rendezvény funkciók

A város program és eseményhelyszínei között a speciális rétegigények érdeklődését kiszolgáló rendezvények találhatják meg helyüket. Alkalmas a tér szabadtéri piacok, rendszeres vagy alkalmi kirakodó vásárok megrendezésére, többhelyszínes fesztiválok befogadására.

■ Hétköznapi használati funkciók

A belváros közepén, a nagy gyalogosforgalom útvonalán biztosítja a forgalom átvezetését, és lehetőséget teremt a megpihenésre.

Ennek megfelelően szerveztük a tér kialakítását.

■ A tér karaktere

Nagy gyalogos forgalmat bonyolító és rendezvényeket is befogadó belvárosi térként a felület burkolatát nem tagoltuk túl zöldfelületi egységekkel. Ugyanakkor 20 darab terebélyes lombkoronával rendelkező fát helyeztünk el, amely sétány-szerű hangulatával kellemes klímát tud biztosítani a nyári forró időszakban is. A tér tengelyében biztosítja a jelentős gyalogosforgalom átvezetését, és lehetőséget teremt a megpihenésre.

■ Térburkolat

Bazalt kockakövel (25x25) burkoljuk a teret. Az egyszerű, szabályos geometrikus rendben kiosztott burkolat nélkülöz minden díszítő kiemelést. Homogén raszterével finom textúrát terít a térre. A burkolatsíkból kiemelkedő minden térelemre felvezetjük az így kialakuló anyagi minőséget, és ezzel erősítjük a burkolatkialakítás összefüggő monolitikusságát. A bazaltkocka kiosztásában 6X6 méteres raszterben színes, fagyálló, kőr átmérőjű (ø25 cm) Zsolnay kerámiaelemek kerülnek, melyeket fényforrásba foglalunk.

■ Növényzet

A tér fának telepítési rendje egyrészt kirajzol egy szabályos rasztert a tér hossz tengelyével párhuzamosan, másrészt viszont a kitért irányok egyenes szakaszai szabályos rendben megszakadnak. A telepítés rendje nem bontja szét a teret kisebb egységekké, csak lehetővé teszi a kisebb egységek kialakulását, miközben maga a tér teljes területe képes összefüggő egységként is működni.

Fa fajtája: GINKGO BILOBA (páfrányfenyő, hímnemű) legalább 3,5 méter magas törzs, és 6 méter átmérőjű koronával, 50 m³ földtartályban.

■ Utcabútorok és egyéb építmények

- A fák fa-veremrácsa helyett a törzs alatt bazalt burkolatba foglalt földdobot alakítunk ki, mely a tér ülőpadjainak egységeit is magában foglalja.

- A fák alatt kialakított ülőhelyeken túl, egyedi Zsolnay kerámiából készült kétszemélyes padokkal rendeztük be a teret. Ugyanebből az anyagból készül a téren ivókút.

- A mélygarázs gyalogos megközelítését szolgáló lépcsőket a burkolat síkjából kiemelkedő pavilonok fedik, melyek hosszú előtetőkkel kijelölnek a térben bizonyos sűrűsödési helyeket. Magukba foglalják azokat az elengedhetetlen építményeket, melyek a tér használatához feltétlenül szükségesek: újságos stand, lift, WC lejáró.

■ Térszervezés

A tér hossz tengelyében két fasorral kísért sétányszerű gyalogosközlekedési vonalat lakítunk, amely a Zsinagóga épületének tengelyével esik egybe. Ez a sáv hivatott a gyalogosforgalom levezetésére. A lombos fák négy sorban telepítet rendje soronként váltakozó rendben megszakad. Ebből következően mozaik szerűen egymáshoz kapcsolódó kisebb terek sarokpontjait jelölik ki a fák. Ezek a téregységek flexibilisen variálható geometriai egységekbe szervezhető az utcabútortok és az ideiglenes berendezések segítségével. Minden kisebb téregység kap valamely fix berendezést a terület súlypontjában. Nyugatról keletre haladva a következőket: ivókút, pavilon, füvesített földdomb, Kossuth-szobor, pavilon, füvesített földdomb, szökőkút.

A tér kereszt tengelye elcsúszik a tér geometriai közepéről és a KONZUM Áruház valamint az északi térfal épületének bejáratát köti össze. Ebben a tengelyben kapott helyet a Kossuth-szobor.

■ A térfalak funkciói

Az északi térfal emelt földszintű épületei megnehezítik a vendéglátó egységek kialakítását. A déli térfal mentén, a jelenlegi KONZUM áruház földszintjén kizárólag vendéglátó és szolgáltató funkciók kialakítása ajánlatos. Ezek a funkciók segítik a térhasználat karakterének kialakulását.

■ Közlekedési kapcsolatok / közlekedési rendszer

■ Gyalogosforgalom

A Széchenyi tér pályaudvar gyalogos tengelye érinti a Kossuth teret, ahol megoszlik az ÁRKÁD irányába. Az általunk készített terv kezeli ezt a forgalmat és a hal téren keresztül vezet az ÁRKÁD bejárata elé. Ugyanakkor javaslatot tettünk a Konzum Áruház földszintjének megosztására. Az így létrejövő KONZUM-PASSAGE segíti a térfunkciók és az épület funkciók összehangolását. A Kossuth tér és a Rákóczi utca direkt gyalogos kapcsolatát biztosítja. Ugyanakkor az Áruház korszerűsítését is segítheti.

■ Gépjárműforgalom

A tér keleti oldalán határoló utcaszakasz forgalmát a mélygarázs leajtóján keresztül a föld alá tereljük. Az Irgalmasok utcáján csak taxi és mini-busz forgalom zajlik



- **■ Helyzetértékelés**

Az enyhén ívelt É-D tengely útvonalon az ún. Centrum-parkoló nagy és bizonytalan teresedés. Dél felől jövet a Centrum torony túlzottan hangsúlyos, ami nincs szinkronban városszerkezeti szerepével.

Ezen a helyzeten épülettel lehetne javítani. Az „észak-déli tengely” program köztér létrehozását igényli – épület esetén ezért legfeljebb a teljes földszint, mint „kvázi köztér” kialakítása jöhetne szóba.

- **■ A cél**

A városszövet-hiány befoltozása + emblemikus megjelenésű, egyedi karakterű, ugyanakkor látványos, játékos és izgalmas, sokfunkciós új közterület létrehozása.

- **■ A városépítészeti problémák kezelése**

A teret a környező épületek tömegével mérköző léptékű, építmény-jellegű növényfallal határoljuk. Ez az erőteljes, tömör „szerkezet” kívülről zárt, határozott és hangsúlyos tömeget alkot, viszont anyagában és struktúrájában azoktól teljesen különböző, szokatlan (sőt meghökkenítő) minőséget teremt a nagyvárosias épületsor elemei között. Az így körülhatárolt hatalmas köztér-udvar vizuálisan szinte teljesen szeparált és elszakad a zajos, forgalmas külvilágtól.

- **■ Hétköznapi használat**

Oázis a betonrengetegben – aktív pihenés, kikapcsolódás → felnőttjátsszótér (petangue, csocsó, sakk, teke, stb)

- **■ Rendezvény-funkció**

Kötetlen használatra birtokba vehető, nagyobb közönség befogadására is alkalmas lehet (belvárosi kisebb-nagyobb szabadtéri kulturális rendezvény, kortárművészeti akciók, kiállítás, színpad, utcabál, stb)

- **■ Kialakítás**

A kúszó-futó növényekből felhúzott, kétszintes kialakítású „fal” váza rácsostartó-szerkezet, amely a többfunkciós használatához szükséges installációs lehetőségeket is biztosítja.

A kétszintes vázszerkezet – a térvilágítás mellett – csatlakozási lehetőség az alkalmi installációk (óriásplakát, transzparens, vetítőernyő-projektorfal, stb) és egyéb provizóriumok (árnyékoló-esővédő ponyvatető, színpadvilágítási híd, díszlet, stb) számára. Az áttört galériaszintek is nyitottak a közönség számára, használatuk a felhúzható lépcsőkkel szabályozható.

A növényfal felső része áttört, luggatott: oldja a közel 12 m magas felület zártságát és a napszakokkal változó izgalmas fény-árnyék hatás közvetlen kapcsolatot teremt a térfelszín füves foltjaival.

Az „udvar” felnyílik a Centrum, valamint a Kereskedők Háza és az IH közötti romkert felé: magas törzsű, szabályos szögletesre nyírt juharfasor kolonnádja határolja – jelezve a gyalogostér „áttűnését” a tömbbelső irányában.

A sarokponti bejáratok átlós irányára szervezett tér „berendezése” a szerkezet raszterétől elfordul:

- a színes kapszula-konténerekbe állandó funkciók kerülnek (vendéglátás, könyves-újságos, játékkölcsönző, kellék- és felszerelésraktár, stúdió, nyilvános wc, stb).
- burkolatminőségek: homokkő, bazaltkocka, telített fapalló, nagyméretű mosott kavics és sportfű (kiemelt szegély nélkül)
- terepplasztikák: füvesített dombok, mélyedések → játszóhely
- utcabútorok-mobiliák

• ■ **Víz**

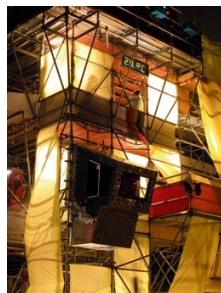
- csobogó / programozott vízjáték: burkolat szintjébe süllyesztett fúvókákkal
- vízmedence: burkolat szintjébe süllyesztett – ennek üvegfüdémén keresztül **vizuális kapcsolat** a térfelszín és a „római szint” között – a nagyméretű, terülő lombosított örökzöld lilium (magnolia) fával

• ■ **Kultúra és művészet**

A tér kifejezetten alkalmas jelentősebb közönséget vonzó koncertek, public art projektek, kísérleti kortárművészeti akciók, paraván-installációkból épített kiállítások, szabadtéri vetítések szervezésére; több pontján és közvetlen környezetében megjelenhetnek időszakosan cserélődő (pályázat útján kiválasztott) művészeti alkotások, funkcionális plasztikák.

A térfelület és a növényfal is használható alkalmi vetítőfelületként időszakos fényinstallációk, ray-painting bemutatására.

- ■ A Centrum Áruház – IH (ill. leendő szálloda) – Bajcsy Zsilinszky út – Nagy Lajos király útja által határolt területre 2 szintes, **400 fh.**-es közhasználatú **mélyparkoló** építését tervezzük. Feltárása a Nagy Lajos Király út felől történik.
- ■ A tér ÉK-i bejáratához helyeztük a mélygarázs fő személyfeljáratát, amely a legfontosabb belvárosi gyalogosirányt szolgálja.



A hálózati kapcsolatok, a kontinentális identitás tere, csatlakozási pont a külvilághoz, a belváros déli kapuja, egyben új fejlesztési pólus.

Oldja a város vasút által teremtett kettéosztottságát, felértékeli a vasúti és vasút melletti alulhasznált területeket.

Újra értelmezi a városszerkezetet, az érkező számára megjeleníti és világossá teszi a pályaudvar városszerkezeti szerepét és a városközpontozóhoz való térbeli viszonyát;

Intermodális közlekedési csomópont: a helyi, az elővárosi, az országos és az európai közlekedési rendszerek érintkezési pontja, az egyéni és közösségi közlekedés és a különböző közlekedési ágak átszálló helye. Ide érkezik a repülőtéri gyorsjárat és innen indul a gyalogossal együtt haladó Széchenyi téri minibusz járat is.

Szolgáltatási központ. A kereskedelmi, üzleti-, közigazgatási-, szálláshely-szolgáltatási létesítmények koncentrációja.

Kialakításában a gyalogos szempontjai élveznek elsőbbséget.

A többszintes csomópontban az alulra helyezett gyalogosszint biztosítja a legkisebb szintkülönbség mellett - egyben a legolcsóbban - a járműkeresztezés-mentes gyalogos forgalmat. Szűk és nyomott aluljárórendszer helyett javaslatunkban maga a Bajcsy-Zsilinszky utca süllyed le fokozatosan dél felé. Amire térré szélesedik már 3-3,5 méterrel a járműközlekedés szintje alatt van.

A teret határoló épületegyüttesben fedett sétálóutcák és mozgólépcsők teremtik meg a gyalogos kapcsolatot a „Városkapu-tér”, valamint a vasúti és buszpályaudvarok között. Innen érhetők el a parkolóházak, valamint a különböző szolgáltató és kereskedelmi létesítmények. Ennek a hálózatnak a széleire települhetnek szállodák és irodák, közszolgáltató és közigazgatási létesítmények.

A gyalogos kényelmét és biztonságát szolgálja, hogy a vasúti pályaudvar egy üzemi vágánnyal összekötött két fejpályaudvar és hogy a buszpályaudvarok gyalogos közlépíttel vannak kialakítva. Lerövidülnek az átszállási mozgások

Az intermodális központ a városi terek új generációját képviseli, és meg kell feleljen a standardizált európai normáknak. Városszerkezeti szerepe az épületegyüttes lokalitásra reagáló városépítészeti ikon megjelenését igényli.

5.4 **INDÓHÁZ TÉR**

VÁROSI-KÖZÖSSÉGI SZEREP

A múlt század fordulóján épült **Indóház** és a hozzá kapcsolódó Schlauch-villatelep a maga korában mintaadó városi és magánberuházás volt, a tömegközlekedés a vasút mint fókusz köré szerveződve. Az általunk tervezett városszerkezeti átalakítás miatt ismét indokolttá vált egy hasonló fejlesztést generáló „új Indóház” (intermodális csomópont) építése, valamint a régi Indóház és a Szabadság utca szerepének és jellegének újragondolása!

FEJLESZTÉSI JAVASLATAINK

A város lakói által használható funkciót szánunk az indóháznak!

Például:-különleges miliójjú városi fürdőház, specializált piaci funkció, esetlegesen aukciós-ház, Csontvári-múzeum, magán galéria stb.

- a gépjármű forgalom jelentősen lecsökken, ezért helyi jelentőségű tengely alakul ki
- Szabadság út - árnyas sétány, Schlauch-villatelep – hangulatos panziók
- a MÁV székházból emeltszintű hotel építhető
- a vasúttól felszabaduló területen az Indóház déli oldalán könnyűszerkezetes csarnokbővítéssel és parkkal egészülhet ki.

A tengely mentén jelenleg kiemelkedő használati értékkel rendelkező zöldterület nem található, ezért a tervezés során célunk a zöldterület olyan mértékű fejlesztése volt, amelynek eredményeképpen javítható a városközpont zöldterületi mutatója. Ezt nem egy nagyobb park létrehozásával kívánjuk megvalósítani, hanem az egész tengelyen végighúzó zöldfelületi rendszerrel, mely széleskörű lehetőségeket rejt magában, és amelynek célközönsége nem korlátozódik a parkba járó látogatókra, hanem a tengely mentén közlekedő minden ember számára hangulati befolyással bír.

A zöldfelületi rendszer szerepe: a növényzet segítségével kiegészíteni a tengely mentén található funkciókat és erősíteni a tervezett közterek hangulati hatását. Egy meghatározó városi tengely esetében a növényzetnek nem szabad uralkodnia környezetére épített elemein, nem nyomhatja el a közterek alapvető funkcióját, hanem visszafogott jelenlétével kell szerepet vállalnia a terek – teresedések formálásában, a különböző funkciók erősítésében, és a mikroklíma alakításában egyaránt.

A Széchenyi tér reprezentációs szerepében a jól átlátható, egységes tér-jelleg a döntő fontosságú. Ennek érdekében a tér két oldalán lévő fasor megőrzését és kipótlását javasoljuk, mely keretbe foglalja a tér egészét. A déli térrész kettős fasora kapu szerepet kap ebben a koncepcióban, innen tárul fel a város főtere. Északról a Dzsámi melletti zöldterület zárja le ezt a keretet, amely jellegét tekintve alacsony, talajtakaró növényzetből áll.

A Kossuth tér piac szerepéhez és a társadalmi érintkezések helyszínéhez funkcionálisan szintén nem a park jelleg kapcsolódik. A tervezett páfrányfenyők jellegzetes karakterükkel meghatározó elemei a térnek, továbbá fontos szerepet töltenek be annak klimatizálásában. Kihelyezésük rendszerével és árnyas lombkoronájukkal elősegítik az intim találkozóhelyek kialakulását és a hangulatos vendéglátóegységek megtelepedését egyaránt.

A Centrum parkoló területére tervezett sokfunkciós köztéren a növényzet változatos szerepet tölt be. Egyrészt a térfalakon meghatározó architektonikus elemként jelenik meg, másrészt a tér belsejében játékos felszíntagoló, struktúraképző szerepet kap. A szögletesre nyírt lombkoronaformák és az elszórtan elhelyezett ovális zöld szigetek jól tükrözik egy modern városi köztér hangulatát, és a benne rejlő változatos térhasználat széleskörű lehetőségeit.

A Bajcsy-Zsilinszky úton megjelenő zöldsáv a tengely déli szakaszának meghatározó eleme. Kijelöli az irányt az új intermodális központ tere és a belváros között. Feladata nem egy gyalogos sétány létrehozása, inkább a hangulatteremtés. Ezt erősítik a változatosan szabdaltságot mutató zöld szigetek, és a szabálytalan fásítás is.

Az ún. Domus parkolónál található a tengelyhez kapcsolódó jelenlegi legnagyobb zöldterület, mely kialakítása és állapota miatt nem bír különösebb vonzerővel. Tervünk célja ezen a területen a meglévő fák megőrzésével egy olyan összefüggő, városi park létrehozása, mely biztosítja az átjárást a szomszédos területek között, magába foglalja a jellegzetes park funkciókat (mint például játszótér, pihenés, séta), de nagy, összefüggő zöldterületeivel nemcsak a környék lakossága, hanem a tengelyen közlekedők számára is rekreációs területként tud funkcionálni.

Az Indóház tér szerepe jelentős mértékben megváltozik az épület funkcióváltása következtében, így lehetőség nyílik zöldfelületek kialakítására is. Az épület körül karéjban kialakított, egymáshoz formailag illeszkedő növény-szigetek és a köztük kiültetett fák az épület főbejárata előtti tér szervezésében és a tér szomszédos területekkel való kapcsolatának kijelölésében kapnak jelentős szerepet.

A KÖZTEREKET ALAKÍTÓ KÉPZŐ- ÉS IPARMŰVÉSZETI MUNKÁKHOZ, AKCIÓKHOZ

A pályázat helyszínein az elmúlt évtizedekben nem került sor új művek elhelyezésére, így adott az esély, hogy a jelenlegi gyakorlattal szakítva új szemléletű alkotásokkal gyarapodhassanak ezek a terek.

A tengely mentén felfűzve (és más városi helyszíneken) public art projektek, kísérleti kortársművészeti akciók, paraván-installációkból épített kiállítások szervezhetők; több pontján és közvetlen környezetében megjelenhetnek időszakosan cserélődő, vagy maradandó művészeti alkotások, funkcionális plasztikák.

Az ötletpályázat után, annak érdekében, hogy a köztéri munka „helyénvaló” mű legyen, alkotóközösségek létrehozását javasoljuk (építészek, tájépítészek, képző- és iparművészek, szociológusok, környezetpszichológusok, kommunikációkutatók, stb), amelyek már a tervezés korai fázisában együttműködve közösen alakítják javaslataikat. Ez a folyamat nyitott: a kulturális identitás erősítésére, a gazdasági élet és az idegenforgalom élénkítésére, a környezet védelme érdekében a spontán város- és közösségalkotó kezdeményezések számára is teret nyit, olyan célokat közvetít, melyek megvalósításába bárki bekapcsolódhat.

Public art programok szervezése célja kettős: Az ötletterv-pályázatok eredményeinek minél szélesebb körű megismertetése, valamint a városlakók térhasználati szokásainak, igényeinek, problémáinak indirekt módon történő feltérképezése bátorítást adhat az innováció és a változtatás szándékához, segít megalapozni a szociális interakciót, a környezet iránti személyes felelősség kialakulását.

„...a lokális szempont hangsúlya: a szokatlan helyszíneken kialakított művészeti terek mind az alkotás és befogadás közötti határok lebontását, a kreatív közösségi együttlét megteremtését szolgálják”. / Polyák Levente/

Az esti város képének átalakítása nagymértékben gazdagíthatja arculatát. A köz- és díszvilágítás alapvető, de ezen túl a terek körüli térfalak, tárgyak, burkolatok alkalmanként vetítő felületként is használhatók. Önálló, nem funkcionális, „anyagtalan” műalkotásként is megjelenhet a fény → időszakos fényinstallációk gazdagíthatnák a köztereket.

Pécs különböző történelmi korszakainak „üledéke” sehol nem jelenik meg a felszínen. A várost övező Mecsek-hegység igen gazdag geológiai szempontból, az eltérő földtörténelmi korszakok jellemző kőzetei, azok rétegzettségére szintén bemutatásra érdemes. A Széchenyi tér pedig az évszázadok során ott felhalmozott, máshonnan származó értékes kőzetek miatt érdemel figyelmet. Indokolt lenne tehát a geológiai és antropogén rétegek, kőzetfajták bemutatása, megjelenítése valódi furatmagok és stilizált rétegszelvények, fotók felhasználásával készült installációk segítségével.

A Mecsek és Pécs stilizált, a burkolatból kiemelkedő hatalmas domborzati reliefje a 'Városkapu téren' segít a város és környéke térbeli elhelyezkedésének gyors megértésében, egyúttal játszótérként is felfogható.

KÉT PÉLDA

■ MŰVÉSZETI-AKCIÓ

'FOURTH PLINTH' – NEGYEDIK SZOBORTALAPZAT (London, Trafalgar Square)

A Trafalgar tér negyedik szobortalapzata üresen állt negyedik Vilmos 1837-ben történt halála óta. 1998-ban a Képzőművészeti, Iparművészeti és Kereskedelmi Kamara (RSA) pályázatot hirdetett a szobortalapzaton ideiglenesen felállítandó három köztéri munkára. A pályázat célja az volt hogy felkeltsék az emberek érdeklődését a köztéri képzőművészeti alkotásokra és egyben megoldást találjanak a szobortalapzat jövőbeli funkciójára. A sikeres kampányt követő kortárművészeti pályázatokat külön bizottság bírálja el, amely figyelembe veszi a közvéleményt is.

Három évvel ezelőtt elhatározták, hogy a talapzatra állandóan változó köztéri munkák kerüljenek, amelyek 18 hónapig állnak a tér észak-nyugati sarkán.

Ecce Homo **Mark Wallinger** (1999)

'Történelemre való tekintet nélkül' - **Bill Woodrow** (2000)

Emlékmű - **Rachel Whiteread** (2001)

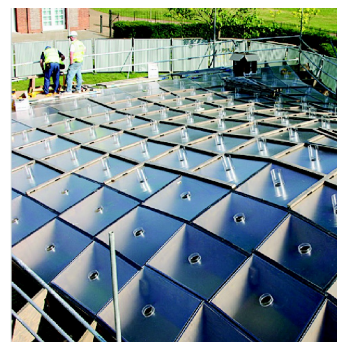
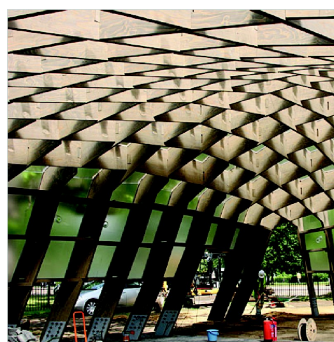
2006-ban **Marc Quinn**, Alison Lapper Pregnant című alkotása volt látható

2007-ben **Thomas Schütte** 'Hotel a madaraknak' című munkája kerül majd a talapzatra



■ ÉPÍTÉSZETI AKCIÓ

A londoni **Serpentine Gallery** 2003-ban indított, azóta hagyományos és rangos eseménnyé vált „pavilonprogram”-ja: neves építészeket kérnek fel (**Toyo Ito, Oscar Niemeyer, Alvaro Siza, Rem Koolhaas**) a tervezésre, a galéria parkjában megépül az ideiglenes / kísérleti építmény, amely egy évig áll, használható, utána elbontják és épül a következő...



8.0 **MENNYISÉGI MUTATÓK** (MELLÉKLET)

A térfelszín kialakításához szükséges mennyiségi mutatók a kötelező területre vetítve
/ méretkimutatás, becsült költségek /

		%	db (cca)	m ²	millió Ft
térfelszín területén					
1. Építmények, mobiliák összesen:				500	
Ebből	2. közterületen javasolt építmény:	0,6		300	90,0
	3. utcabútorok (fix és mobil):		1 000		30,0
	4. térplasztika, szobor:		5	200	100,0
	5. A beépített felület az összes térfelszínhez képest:	0,9			
6. Burkolt felületek összesen:				42 650	
Ebből	7. gépjárműforgalom felülete:	4,9		2 610	52,0
	8. vízfelület:	1,1		600	30,0
	9. gyalogosforgalom felülete:	74,1		39 440	1,183
	10. javasolt díszburkolat (anyagfajtánként):				
	11. A burkolt felület az összes térfelszínhez képest:	80,1			
12. Zöldfelület összesen:				10 100	
Ebből	12. fa:		40		12,0
	13. cserje:		2 000		0,3
	14. virág:		100 000	1 000	0,7
	15. gyepek:	17,1		9 100	
	16. A zöldfelület az összes térfelszínhez képest:	19,0			
17. Mindösszesen:		*100 %		53 250	1,498

*17. sor= 5.+11.+1