

A Pesthidegkúti Waldorf Iskola bővítése

Tervpályázat

I. füzet - Műszaki leírás

Budapest, 2007. március 19.

A helyszín

Egykor a széphalmi dombtetőn állt egy iskola, körülötte egy szép kert. Arányos volt a helyzet. Aztán lassan beépült körülötte a domboldal kisebb-nagyobb házakkal. A környék átalakult azzá, amit ma kertvárosnak nevezünk. Később az iskola elkezdett növekedni, kétszintes, a környezetétől inkább elzárkózó épületté vált. A kertből egyre nagyobb felületek váltak kövezetté. Még később ide költözött a Waldorf iskola, és a helyszüke miatt még a szomszédos házat is belakta. Furcsa helyzet alakult ki, az iskola két telekre terpeszkedett, és még így is szűkös maradt. A vágyott természet közelséget jelenítik meg a végzősök diplomamunkái, gyönyörű alig épületei, próbálva mintegy puhítani a megörökölt helyzetet, az épületek és a lassan elfogyó kert kontrasztját. Ma az iskola élvezi a kertvárosi környezet előnyeit, mégis a nagysága miatt az intézményszerűséggel küzd. A helyzet feloldását nem segíti az érvényben lévő szabályozás sem, hiszen az elsősorban a kertvárosi jelleg fenntartására törekszik.



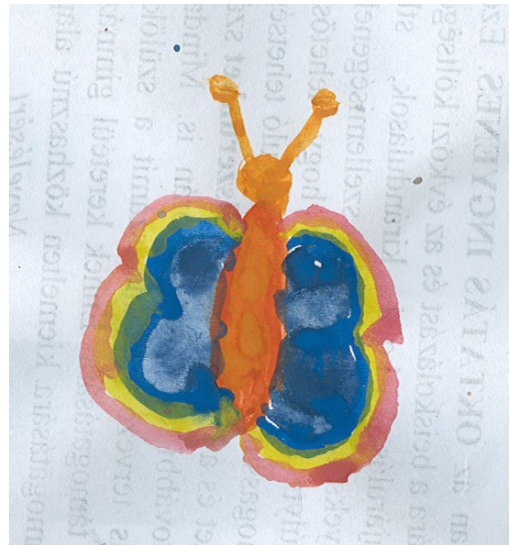
A téri helyzet

A szűkebb környezet térbeli viszonyai a kényszerű megoldások ellenére megőriztek némi szépséget. A szomszédos templom, majd a beékelődő családi ház (jelenlegi kézművesház) és az iskolaépület finoman, fokozatosan húzódnak hátra a domb gerincén végigfutó Kossuth utcától.



A tervezett beépítés

Az iskola tervezett bővítéséhez telekrészek összevonásával lehetett egy ideálisnak még így sem mondható helyzetet teremteni. A Petőfi utcai „teleknyúlvány” (jelenlegi sportpálya) beépítésének tilalma, a telekegyesítés ütemezésének kötelező volta, a telken belül az építési hely kijelölése – érzésünk szerint – együttesen túlhatározottá tették a feladatot. Meggyőződésünk szerint a fejlesztés, bővítés koncepcionális tervezésénél az összevont telek morfológiai viszonyai, térbeli meghatározottsága elsőbbséget kell élvezzenek az épp aktuális jogi helyzethez képest.



Ezért olyan beépítés mellett döntöttünk, amely - megtartja a finom visszalépést a Kossuth utcától,

- a Petőfi utcai családi házak jelentős távolsága miatt a déli oldalon kihasználja a beépítés lehetőségét, - a jelenlegi terepszintváltásra épül, mindkét oldalon terepre ültetve.

Az új épület

Az új épület a tervezési program nagysága miatt mindenképp jelentős kell, legyen a meglévőhöz képest. Ugyanakkor téri helyzete miatt valószínűleg nem válhat főépületté. Másrészt meghatározó a meglévő iskolaépület fizikai közelsége.

Lényeges szempontnak tűnt a meglévő „kézművesház” lehetőség szerinti megtartása, átépítéssel.

A családi házas épített környezet mára kialakult heterogén karaktere még az iskolaépületen is megfigyelhető.

Ebben a helyzetben fontosnak tűnt egy középülethez méltó, igen egyszerű, nyugodt tömeg tervezése.

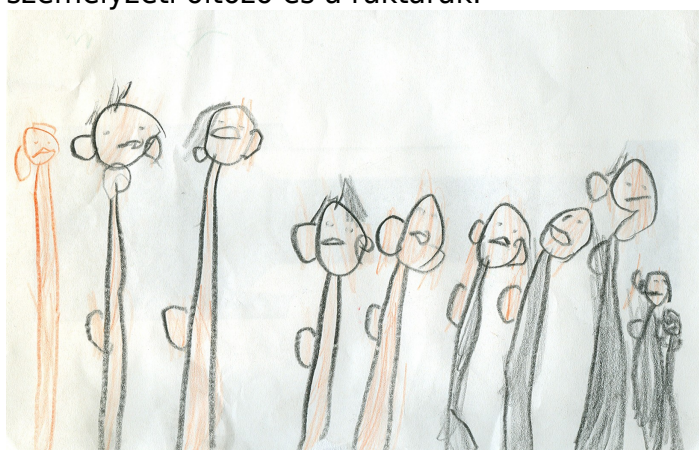
A népi építészet hatalmas gazdasági épületei (pajták, kőlábas górék) állnak hasonló téri helyzetben, ezek tűntek jól követhető mintának.

Sem a meglévő iskolaépület közelsége, sem formajegyei miatt nem kívántunk falazott, vakolt házat építeni. Így anyaghasználatban a sötétebb fa került előtérbe, mintegy kibélelve a két ház közti udvar déli oldalát.



Működés

A régi iskolaépület mintegy főépületként működik. Az emeleten a felsősök, gimnazisták tantermei és szaktantermei, a földszinten az igazgatás és az ellátás kapnak helyet. Itt elsődlegesen a szerkezeti rendszer és a homlokzat lehető legteljesebb megtartására, ill. valaha volt tisztább állapothoz való visszatérésre törekedtünk. Az aula melletti belső helyzetű konyha, vizesblokk megszüntetését terveztük. A földszinten a rangosabb keleti szárnyba az igazgatás helyiségei, a kedvezőtlenebb tájolású északi oldalra a főzőkonyha, a nyugati terasz felé is megnyíló helyzetbe az étterem kerül. Az étterem egyben az aula térbővülete, azzal nagy felületen egybenyitható rendezvények esetén. A nyugati oldalon védett étkező terasz kapcsolódik hozzá. A déli szárnyba a „kis felsősök” 3 osztályterme kerül. Az emeleten a „nagyobb felsősök” és gimnazisták osztálytermei, a kedvezőtlenebb tájolású oldalon szaktantermei, csoportszobái vannak. Az alagsori helyiségekben – amennyiben az alapozás lehetővé teszi – a padlószintet kismértékben lesüllyesztve kiszolgáló tereket helyezünk el. Ide kerül a kazánház, a személyzeti öltöző és a raktárak.



Az új ház nyugodtabb, természetközelibb világ, ahol a kicsik, az elvonulást igénylő legnagyobbak és a mozgás terei is jól érzik magukat. A jelenlegi bejárat helyén felbővülő előcsarnok kezeli a szintváltásokat és teremt kapcsolatot a tantermi rész felé. A félig földbe vájt alagsori szintet 5m belmagasságú, földszinti oldalgalériás térsor, az összenyitható euritmia termek és tornaterem töltik ki. Közvetlen kapcsolattal rendelkeznek a sportpálya felé. Az első emelet az alsósok világa. Az osztálytermek előtti folyosószakaszok kicsit személyessé válnak, burkolatban, bútorozásukban eltérőek. A második emelet már az elmélyültebb munka helye. A kicsit eldugottabb helyzetbe, a belső galériás terek a könyvtár, klub és a 13-osok termei kerülnek. A volt kézművesház terei továbbiakban is a művészeti képzés termei lesznek. A keleti véghomlokzathoz szabadtéri kemence és tető épül. Itt ér össze a belső agyagozó műhely és a kerti fedett-nyitott fa tároló világa.



Anyagok, szerkezetek

A régi iskolaépületben a lehető legkisebb szerkezeti és homlokzati átalakításokat terveztük. Lényegében csak belső átalakítások történnek.

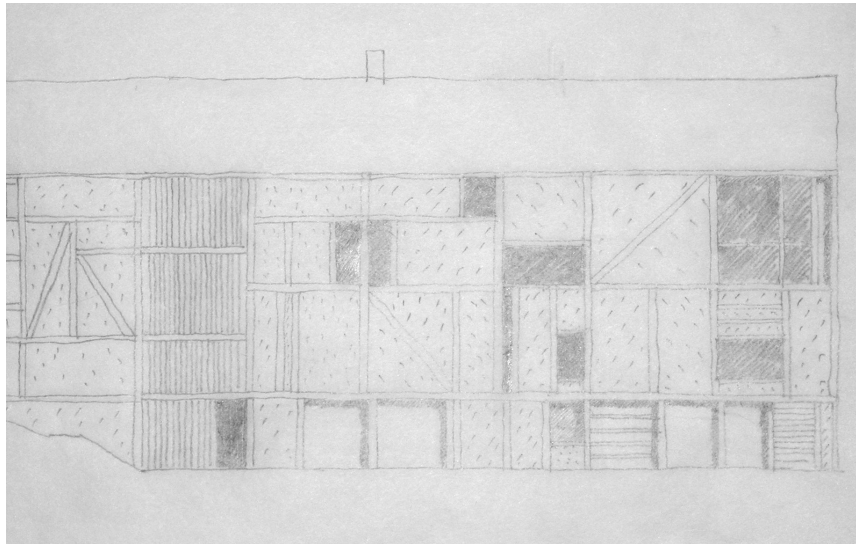
Az új háznál a kézművesházzal a kishajlású tető elbontásra kerül. A hosszú nyeregtető maga alá fogadja a kézművesház megtartott szerkezeteit is. A nyeregtető héjalása égetett agyagcserép.

A ház primer szerkezete monolit vasbeton vázszerkezet monolit vb. födémekkel, téglafalazatokkal. Az elsődleges szerkezetre puha szekunder rétegek rakódnak. Az északi oldali folyosók fala sűrű függőleges fabordázattal, az osztálytermek déli fala fachwerkes fagerendázattal épül. A gerendázat mezőit a gyerekek töltik ki

tetszőleges technikával, agyaggal, vályoggal, vesszőfonattal... Ugyanígy az osztálytermek színes sötétítőit is a gyerekek készítik festéssel, batikolással, rongyszőnyegként...

A volt kézművesház vakolt emeleti fala telifugázott km. téglafallal egészülnek ki, így válik a ház monolitikussá. A nyeregtető déli oldalára napkollektorokat helyezünk alternatív energiaforrásként.

Mindkét épületben az akadálymentesség biztosítására személyfelvonót terveztünk.



Kerthasználat

A két épület jól definiálható kertrészekre osztja a telket. Megmarad a Rákóczi utcai főkapu.

A régi épület előtt megmaradó burkolt udvart néhány új fa ültetésével javasoljuk barátságosabbá tenni. A burkolt udvartól a Kossuth utca felé lelépcsőző kertrész a kicsik játszókertje. A délkeleti sarok közvetlen utcai bejárattal anyagbeszállítási lehetőséggel, szabadtéri kemencével, kő-fa tárolóval kézműves kertrésszé alakul. Az új ház déli homlokzata mentén innét biztosítjuk az akadálymentes megközelítést.

A Rákóczi utcai oldalon az épület körüli járda kis átépítésével, rámpák kialakításával megoldható a régi épület akadálymentes megközelítése. Egy új gazdasági kapu nyitásával rejtett helyzetben megoldható a konyha gazdasági forgalma. Az étteremhez rendelt nyugati terasz újraértelmezi az eddig kihasználatlan nyugati kertrészt.

A két épület között jellemzően burkolt udvart terveztünk ping-pong asztalokkal, lépcsős lelátóval a jelenlegi épület körüli járda – egyben az új ház földszinti galériája – szintjén.

A Petőfi utcai, kissé elkülönülő kertrészt a mostaninál délebbre tolt sportpálya foglalja el. A kerítés mellett a fák megtartásával lehetővé válik az iskola számára előírt parkolóhelyek biztosítása.

A végzősök diplomamunkái a telek bármely pontjára kerülhetnek. Így feladat lehetne a Rákóczi-Kossuth utcai sarok lugasának építménye, a szabadtéri fedett fa-kő tároló, kerékpártároló elkészítése.



Beépítési adatok

Telekterület:	5 500 m ²
régi épület bruttó alapterület:	919 m ²
új épület bruttó alapterület:	774 m ²
Beépítettség összesen:	1 693 m ² = 30,78%

régi épület hasznos alapterület:	1 579 m ²
új épület hasznos alapterület:	2 188 m ²

összes hasznos alapterület: 3 766 m²

Új épület építménymagasság: 7,46 m

Budapest, 2007. március 19.