

Fehértó a Nyugat-Dunántúli régióban, Győr-Ménfőcsanak megyében helyezkedik el, a Csomai kistérség települése. A 85-ös főúttól északra fekszik, Győr és Csoma között, az előbbtől 30, az utóbbtól 16 km távolságra. Közigazgatási feladatait Győrövényházzal és Bezevel közös közigazgatásban látja el. Kedvező adottsága a településnek, hogy a Fertő-Hanság Nemzeti Park része a falu mellett elhelyezkedő Fehértó, mely kiemelkedően fontos ornitológiai és botanikai szempontból is. Növényvilágának érdekességei közé tartoznak a különböző orchidea-fajták, a kosbor, és a mocsári gólyahír. Madárvilágának gazdagsága, a fészkelőhelyek, és a költözőmadarak állomáshelye miatt a tó és környéke szigorúan védett. Az ornitológusok kétszáz madárfajt tartanak számon a környéken, ezek közül kiemelkedően fontos a bicib, a nagyköcsög, a cankó és a bőlombika. A madárvilág gazdagsága miatt a környéken gyakran szerveznek ornitológiai táborokat.



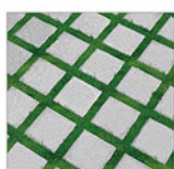
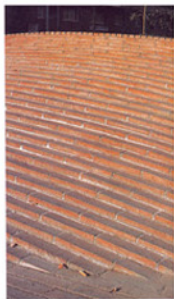
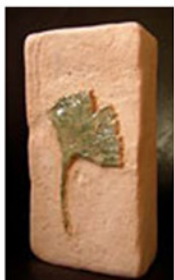
Fehértó kiemelkedő történelmi és művészeti nevezetessége a XVIII. században, 1742-ben épült klasszicizáló késő barokk templom, melynek tornya 1777-ben készült el. Az épület oromzata hullámos, a homlokzat dísz nélküli, tornya körül toszkán felpillérek és kökeretes ablakok láthatók. Berendezései, az oltár az orgona és a szószék is a XVIII. századi barokk stílus emlékei. A főoltár 1780-ban, rokokó stílusban készült. A templom és a kertjében álló barokk Mária szobor mely 1747-ben készült, műemléki védetség alatt áll.

A Dózsa György tér Fehértó község egyik központja. Itt helyezkednek el a közigazgatás, valamint az Egyház épületei is, melyek a települések kialakulása során mindig is központképző szereppel bírtak. A Közigazgatási épületek a tér déli részén helyezkednek el, az iskola, és a Községháza. A szakrális épületek közé tartozik a templom melletti a plébánia is. A téren három emlékmű, a már említett Mária szobor, az I. és II. világháborús hősök emlékműve, valamint egy fa kettőskereszt áll.



A területen értékes, szép növényzet található. A jellemzően platán, hárs és nyírfából álló növényállomány szép arányú zöldfelületeket képez. A parkban található a terület talán legértékesebb fája, egy nagyméretű platán, mely helyi védettségre is javasolható.

A templom melletti jelenleg lekerített kert értékes növényállománnyal rendelkezik, jellemzően lombos fák alkotják a templomkertet. A templom kertjének lekerítésére a továbbiakban már nincs szükség, így lehetőség nyílik arra, hogy a kert bekapcsolódhasson, szerves részévé válhasson a térnek. A templomkertet jelenleg három oldalról veszik körül utak, melyek aszfalt burkolatúak, az egyik a talpalás főútja. Az utak mellett részben nyílt, részben fedett árkok találhatóak, gyepes zöldfelületek valamint aszfalt járdák. A templom északi oldalán a hársor előtt gyümölcsfa sor látható. A főút mellett található a tér déli oldalán a községháza, valamint az iskola épülete. A határoló zöldfelületek gyepesek, az árkok jó állapotúak, burkolásuk nem javasolt.



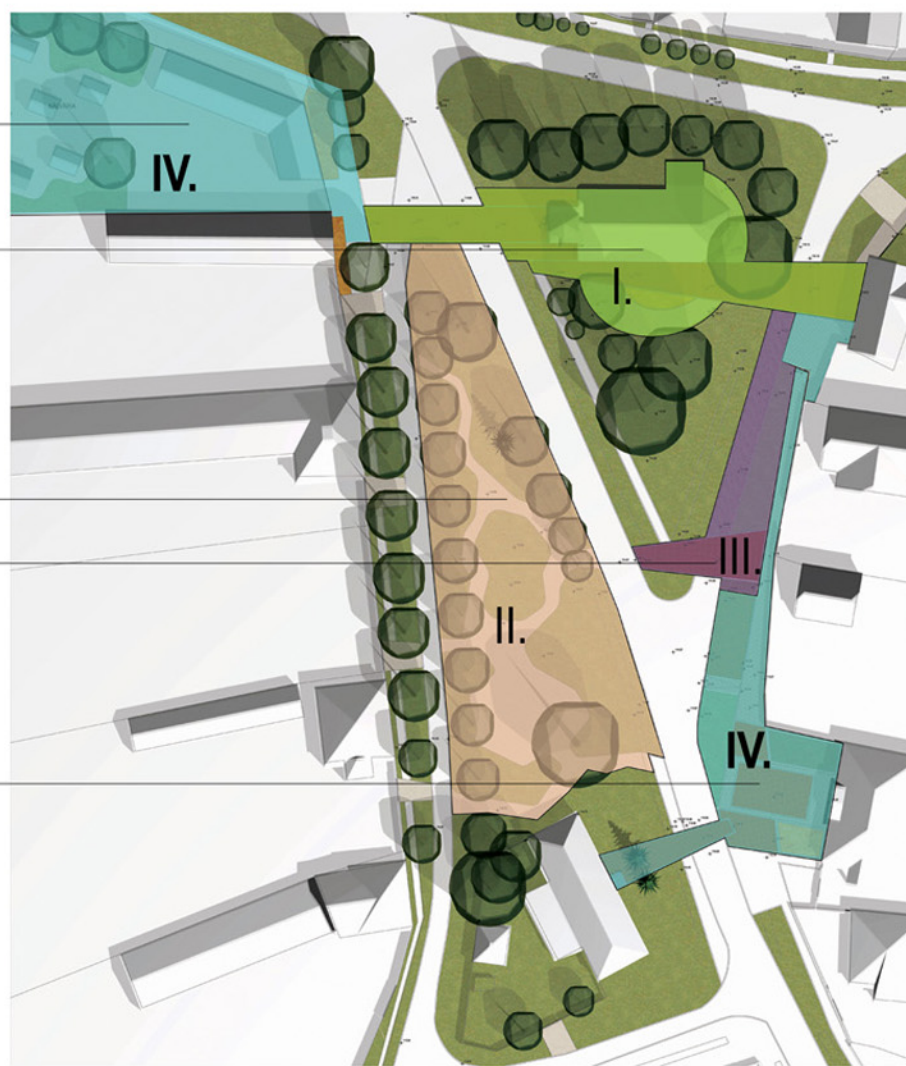
#### IV. ÜTEM KEMPING KIÉPÍTÉSE FOGADÓÉPÜLETTEL

#### I. ÜTEM: TEMPLOM KÖRÜLI TÉR

#### II. ÜTEM: PARK ÉS JÁTSZÓTÉR

#### III. ÜTEM FOGADÓTÉR ÉS DÍSZBURKOLATÚ UTCA

#### IV. ÜTEM: KÖZSÉGHÁZA ELŐTTI TÉR ÉS TÉGLA JÁRDA



#### KONCEPCIÓ

A tervezés során figyelembe vettük a település sajátos adottságait, értékeit, valamint az egyes épületek funkcióit, és az ehhez szükséges térkapcsolatokat.

A Dózsa György tér szerkezetére jellemző, hogy több kis térből áll, melyet a terv készítése során alapvető adottságnak tartottunk, és megtartottunk. Az így kialakuló új főtér zöld keretben úszó téglaterék rendszeréből áll. A teresedések a tér funkcionális és szerkezeti szempontból hangsúlyos részeit helyezkednek el. A funkcionális egységek és az ütemezés a következők:

1. Templomtér és templomkert egysége- ELSŐ ÜTEM
2. Játszóter és park – MÁSODIK ÜTEM
3. Fogadóter és díszburkolatú utcaterész – HARMADIK ÜTEM
4. Községháza előtti tér és kapcsolat az iskolával – NEGYEDIK ÜTEM