

"...az épület tömegét és térrendjét hosszú ideig csiszoltam. Különösen a tér felé néző arcával birkóztam. A kérdés bennem az volt, hogy azt a tartalom diktálta hatalmas tömeget hogyan állítom meg a tér felől.

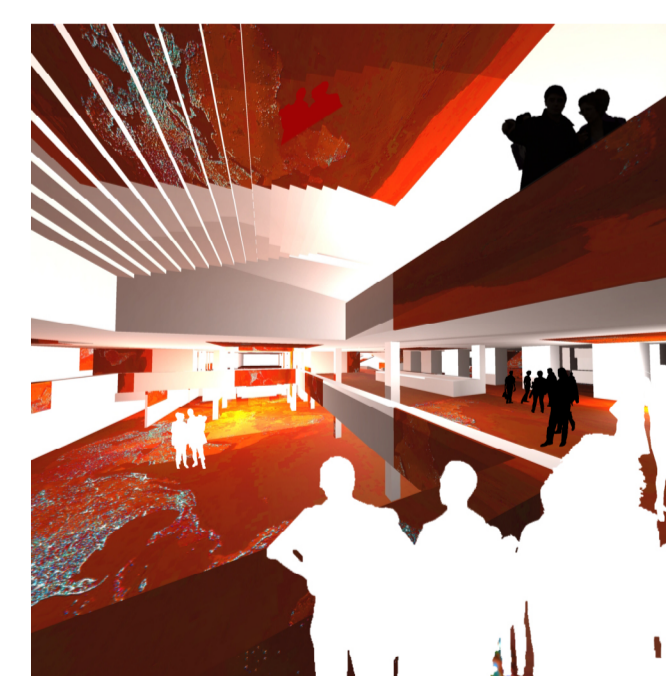
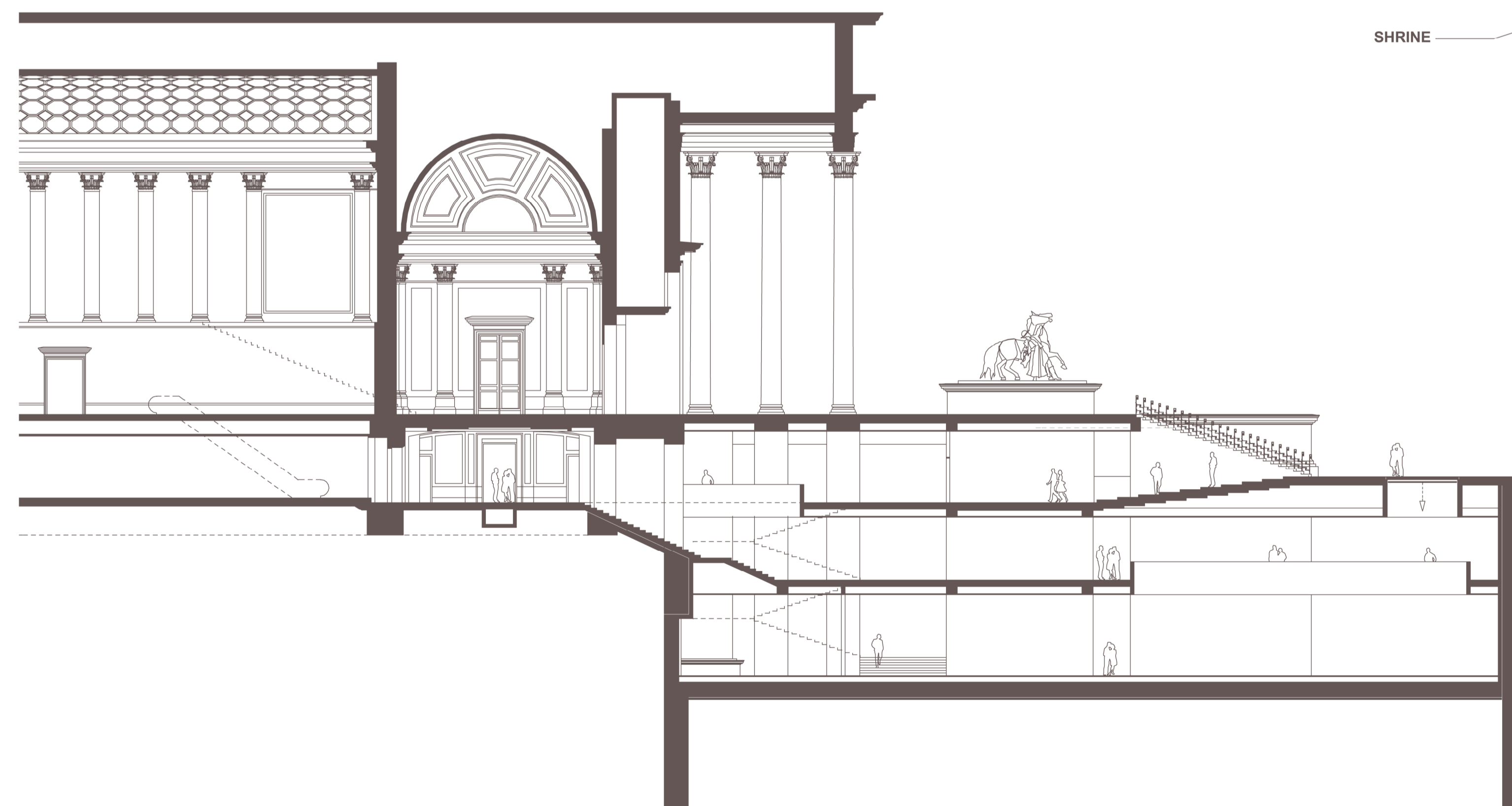
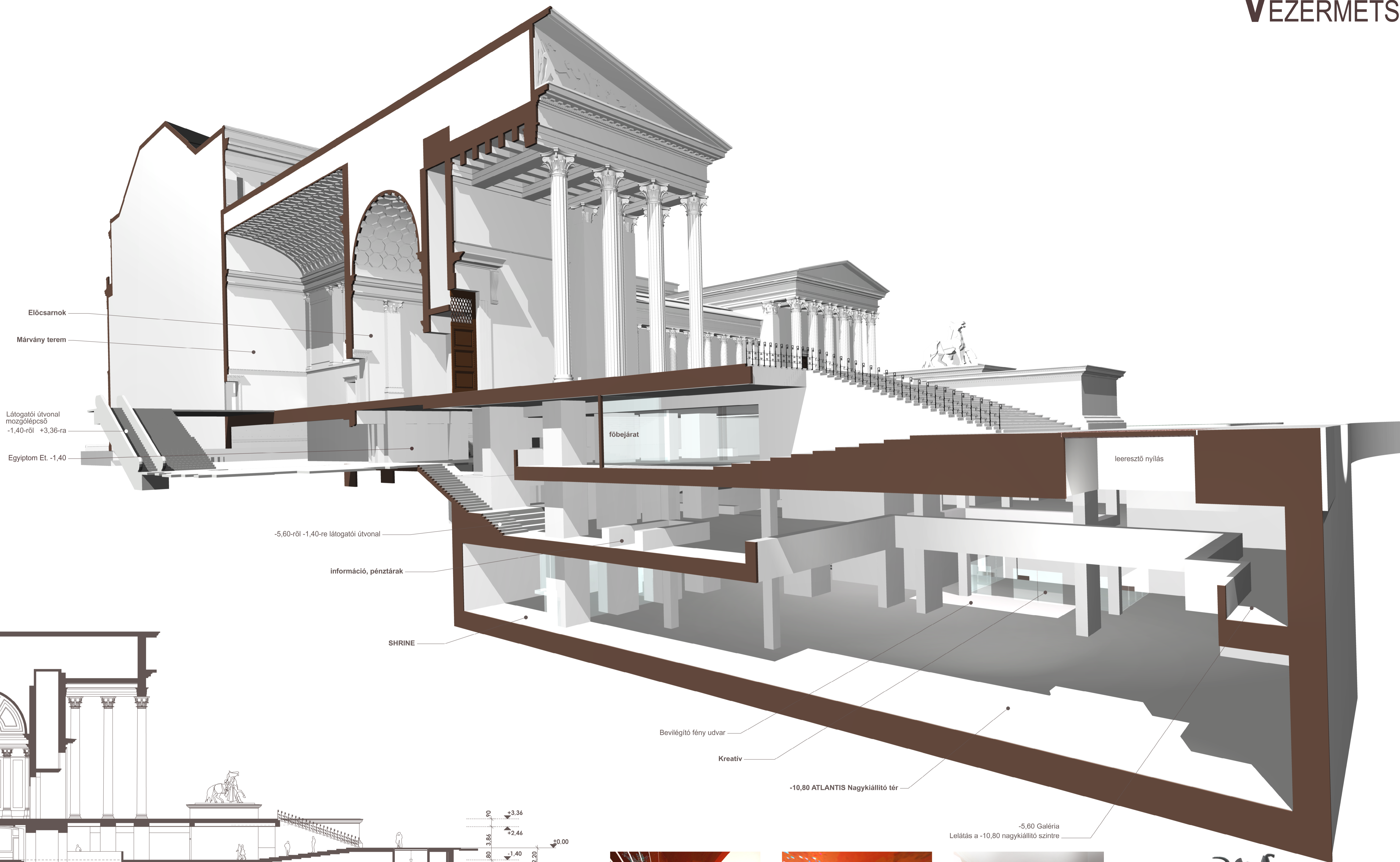
Ma, száz év távlatából, azt kell látnom, hogy a főbejárat lépcsős tömege kevés a tér lüktető életéhez. Üressé vált.

Az új feladatra, a növekvő igényekre válaszul, az eredendő klasszikus térrend folytatásával felszínre emelni azt a posztamenszi kiterjedést, mely fogja az egész épületet és tér felé bontja a házat.

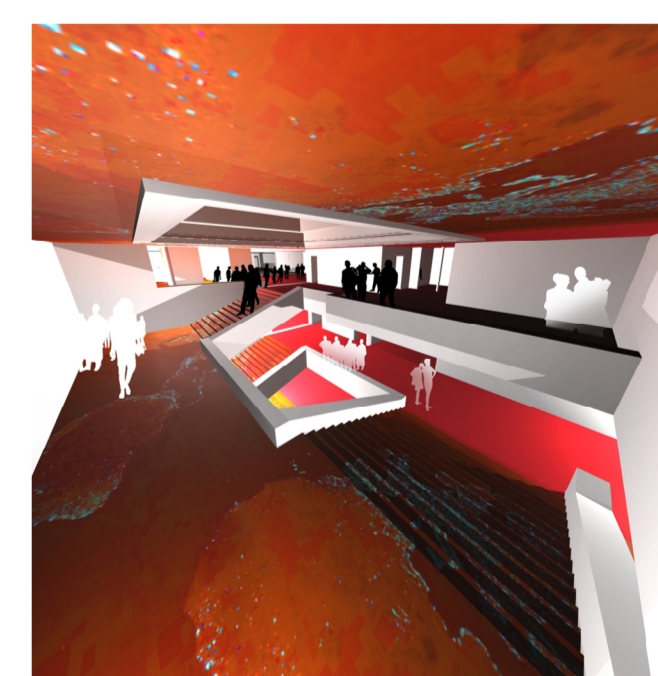
A megoldás technikája a lépcső kihúzásával és kettétolásával létrejövő egyazon bejárat fölfelé és lefelé. Így kap helyet az egész házra jellemző kétoldali nagy lépcsőzet, a lenti és fenti térbekötés. A mindezzel járó tömegformálás befogadja a földalatti terek megvilágítását. Az építészeti stílusrendet arányaiban kissé átértékeltem. Így még arra is módomban nyílt, hogy a lovaszobraimat méltóbban elhelyezhessem. Partnereim megértették, hogy házam él, s ami él az képes önmagából újrasarjadni, s abból erényt emelni.

Most visszautazom, felállítom festőállványom s megfestem annak az asszonynak arcképét, ki átengedett erre a kalandra, de hajába már új fényeket csillantok."

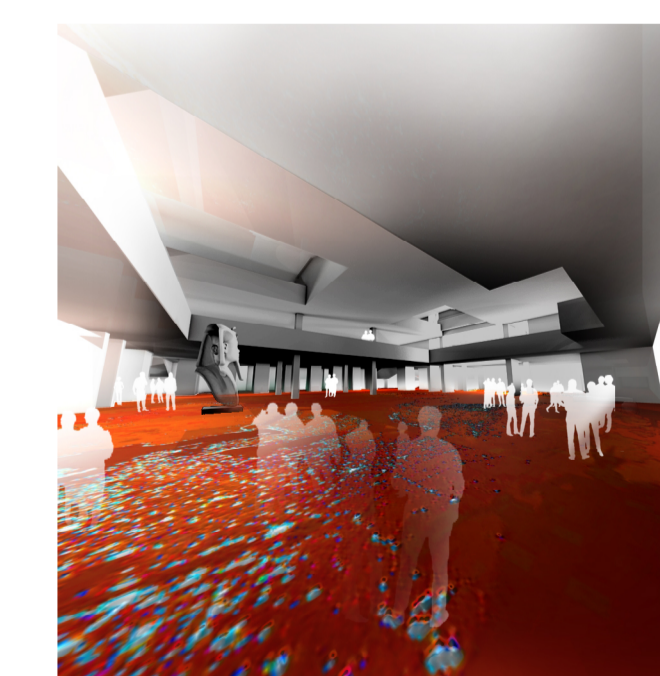
S. A.



Galéria-előcsarnok-nagykiállító tér viszonya



Vonulólépcső-keresztmetszely belső képe



ATLANTISZ kiállítóter a belső tér szíve



Haba: "A vendégek ottál éi kertbe áfára, s mikor virágillat zongyja messziséged, tekintetek vissza vendégszóra házadra. Mész nélk asszonyot, az örök szponál. Meglásd, lekébe eg minden pravalo tudásod!"