

ÉPÜLETGÉPÉSZET:

Az épület alapfűtése és hűtése egy elektromos üzemű, inverteres VRV SPLIT kialakítású rendszer. A fűtés rásegítést és a melegvíz készítést egy kondenzációs kazán, és a tetőn telepített napkollektor sor oldja meg. Az így kialakítható energiatakarékos megoldás lehetőséget nyújt a beruházás során extra támogatás bevonására is.

A belsőterü helyiségek szellőzését szolgáló légtechnikai berendezés, illetve a SPLIT rendszer kültéri egységei a tetőn telepíthetőek. Külön említést érdemel a kisműtő és a steril helyiség tisztatér jellegű légtechnikája, mely a helyiségek közvetlen szomszédságában kerül kialakításra.

Az épület víz-csatorna rendszere: hagyományos.

ÉPÜLET ELEKTROMOSSÁG:

Az épület a meglévő városi rendszerről ellátható. Erősáramú rendszerei hagyományos kialakításúak. A kisműtő és a sterilizáló helyiség biztonsági elektromos ellátása UPS szünetmentes akkumulátoros tápegységgel történik.

Az intézményben korszerű integrált informatikai medikai rendszer kialakítását javasoljuk, beleértve ebbe a :

járóbeteg- adminisztrációs rendszer;
radiológiai és PACS rendszer;
Telemedicinához szükséges digitális technológia;
Info-kommunikációs és diszpécsterszolgálat eszközei;
Otthoni monitorozás jelzőrendszerének fogadása;
Központi betegirányító és beteghívó rendszer;
Informatikai biztonsági rendszer (MSZ ISO/IEC 17799);
Informatikai infrastruktúra és szolgáltatások szervezési, irányítási, gazdálkodási és menedzsment rendszer (ITIL)

kiepítését; az intézményközi kommunikációs hálózatra való rácsatlakozás lehetőségének biztosítását oly módon, hogy az a régióban már megvalósult illetve megvalósuló intézményközi információrendszerhez való csatlakozásra alkalmas legyen.

KÖRNYEZET ALAKÍTÁS:

Jelenlegi állapot, meglévő növényzet:

A tervezési terület egy parkosított közterületből és az orvosi rendelő telkéből áll, melyen jelenleg lombhullató és örökzöld fajokból álló, vegyes életkorú növényzet található, értékes, nagytermetű juharokkal, platánokkal, tû- és pikkelylevelû nyitvatermőkkel.

A telek egy része aszfalt burkolatú illetve a parkoló szőrt burkolattal készült. A cserjeszint kevésbé gazdag, kiemelhető az út ívét követő sövény és néhány bokorfává nőtt szoliter cserje.

Tervezett állapot:

A burkolatok és a földszintes épület elbontásra kerül, helyette a zöldterületeken talajcsere szükséges. A meglévő növényállományból a lehető legtöbbet megtartottuk, emiatt a tervezett terep szintjeihez alkalmazkodni kell.

Az épület előtt zezugos ferde vonalban vezettük a feltáró gyalogutat, ezt természetes kőburkolattal javasoljuk ellátni, a szintkülönbségeket áthidaló alacsony támfalak fedkő sora a térburkolattal azonos, a fal kőburkolata váltósoros falazat karakterű, a hátfal beton vagy zsalukő.

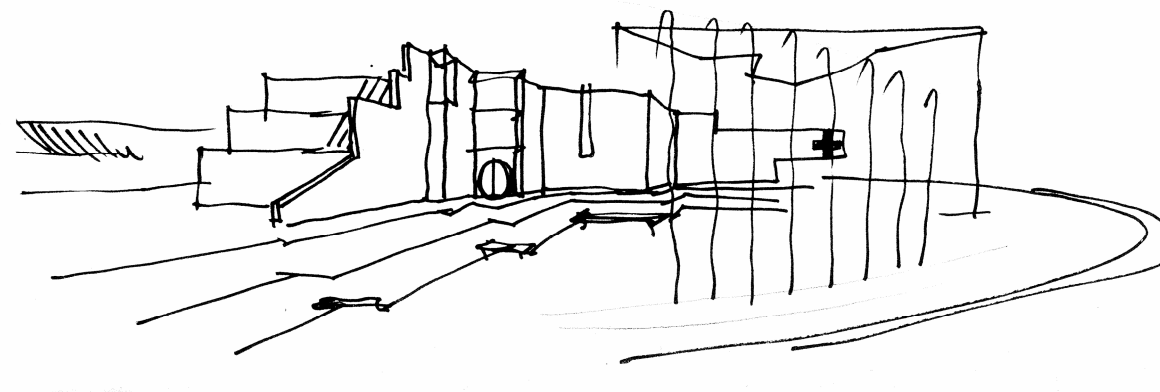
A kőburkolat a kaszkád jellegű vízarchitektúránál is megjelenik, itt a terep lejtését követő vízlepcsőkön kívül az íves medencében időben változó magasságú vízoszlopokból terveztünk mozgalmal vízképet.

Az épület északi oldalán játszóteret javasolunk, ahol a gyermekrendelő kijárata nyílik. Itt a terep az épület felé lejt, a megmaradó platánok körül kialakított taposórácson keresztül a fákhöz vezetjük a csapadékvizet. A taposórács két oldalán gumiburkolatot terveztünk, melyre a játszóeszközök elhelyezhetők. Az épülethez közeli gumifelület közel vízszintes, a távolabbi 5 % -ot lejt, erre a felületre olyan mászó játékok helyezhetők, melyeknél a lejtés nem zavaró.

Olyan játékok elhelyezését javasoljuk, melyek az orvosi rendelő mellett orvosos szerepjátékokra is alkalmasak (mentőautó, rendelő) az ügyesség fejlesztése és egyéb hagyományos kívánalmakon kívül.

A park növényzetét szoliter virágos cserjékkel, bokorfákkal javasoljuk kiegészíteni, a meglévő fák elegendő árnyékot adnak az itt üldögélőknek. Az épülettel határosan levendulaágyást terveztünk kialakítani, négyzethálós elrendezésben ültetett növényekből.

Az egészségügyi központ zöldterülete a parkba beágyazva, azzal együtt, hagyományos parkként működik, a tervezett padok éppúgy szolgálják a betegek, mint a járókelők kényelmét, a játszótér szintén bárki által látogatható.



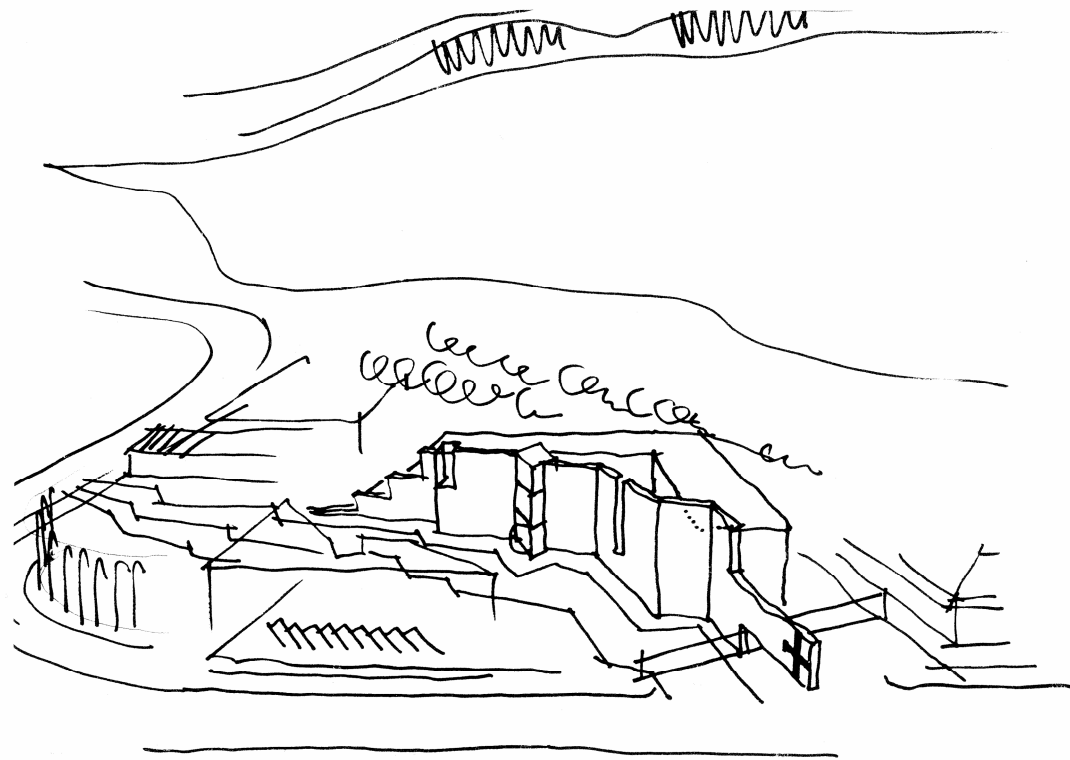
MŰSZAKI ALAPADATOK:

Telek területe:	2620 m ²
1. A tervezett épület bruttó szintterülete:	1700,0 m ²
nettó szintterülete:	1490,4 m ²
földszinti alapterülete:	662,0 m ²
építménymagassága:	8,75 m
nettó beépített kubatura:	4470,50 m ³
2. A telek beépítési mértéke:	25,3 %
szintterületi mutatója:	0,65 m ² /m ²
zöldfelületi mértéke:	41,0 %
3. Elhelyezett parkoló:	
garázsban:	1 db
terepszinten:	17 db
4. Fejlesztés, bővítés:	
A fejlesztést a szabályozás szerinti 40%-os beépíthetőségi mutató teszi lehetővé.	
Beépíthető alapterület:	386,0 m ²
Javasolt szintszám:	részleges Fsz. + 2
Zöldfelület mértéke:	40,0 %

MŰSZAKI LEÍRÁS

Balatonalmádi az északi part régi, patinás üdülőtelepe. Kialakulása az 1840-es évek közepére tehető, amikor a pesti postakocsi Keneséig közlekedett, és ott szálltak át az utasok a Kisfaludy gőzösre, melyen azután Füredig, Szántódig, Badacsonyig, Keszthelyig utazhattak. Kézenfekvő, hogy Balaton -Almádi ez időben kezdett a polgári társadalom kedvenc üdülőtelepe lenni, Kenesétől könnyen megközelíthető lévén.

Az új Egészségügyi Központ számára kijelölt hely igen célszerű „a település parti központjától a Veszprém felé kiágazó országút, és a parttal párhuzamos utcarendszer központjában” mind a városból, mind a környező régióból jól megközelíthető helyen.



TELEPÍTÉS:

A útkanyarban lévő kis park mostani állapotában kissé jelentéktelen, ezért az a javaslatunk, hogy az egészségügyi központ úgy helyeztessék el, hogy területe egy része mintegy e parkocska növekményét képezze, egy belső „Gyógy-sétányt” kialakítva, mely a gyalogforgalmat a zajos útkanyar „levágásával” egy kellemes belső sétányra tereli.

Épületünket e sétány ÉNY. -i oldalára javasoljuk telepíteni oly módon, hogy az orvosi rendelők az É. -i és ÉK. -i oldalra tájoltak legyenek, míg a viszonylag tágas várórész – a legtöbb rendelőintézet nyomasztó közepfolyosójával szemben – egy nagyvonalú, nagy légteres kellemes térség lenne, mely - DNY. -i tájolású lévén – egy tömör fal, egy „almádi tömör sziklafal” árnyékában húzódik meg. A telepítés alapgesztusa szerint az épület publikus zónái a saját telekkel bővített közparkon átcikázó sétány felé, míg az intim területek a zárt, védett belső kert felé fordulnak. Az egészségügyi központ főbejárata a „Gyógy-sétány” centrális pontjában van, míg a gyermekorvosi rendelő a park játszótér közeli pontjáról; az ügyeletesi, illetve gazdasági zóna pedig az autós megközelítés felől nyílnak meg. Ez utóbbi bejárat az épület akadálymentes bejárata is egyben. Az épület alternatív feltárása - a Park utcai parkoló felületek felől – egy szolgálmi úttal alakítható ki. A nyitott telekterületen a parkolás és a II. ütemben megvalósítható bővítés helyezhető el. A tördelt szikla-szerű térfal a hozzáalakított tereppel – részben szimbolikusan, részben konkrétan – a város, a park és az egészségügyi központ nyitott kapcsolatát hivatott hangsúlyozni.

A második ütemben javasolt beépítéssel, épülettömeeggel kiegészülve egy intim városi fórum válik megvalósíthatóvá. Ezt az épületet az utca mellé javasoljuk telepíteni, úgy, hogy az utcai DNY. -i homlokzata viszonylag zárt, beárnyékolt és hangszigetelő legyen, - míg a „Gyógy-sétány” felé üvegfallal táruljon ki az É. -i homlokzat -, és így e sétány egy valódi zárt, nyugodt várakozó terület lehetne, a város egészségügyi központja!

KÖVETELMÉNYEK:

Az egészségügyi központ alapszintű járóbeteg szakellátó intézmény. Ezért a tervezés során a helyi építészeti szabályzat és az érvényes szabályozási terv előírásait, az OTÉK vonatkozó rendelkezéseit, valamint az építménytípusra előírt orvos szakmai minimum feltételeket tartottuk szem előtt.

Törekedtünk továbbá arra, hogy a a terv a kiírásban hivatkozott KDOP-2007-5.2.1./B. „az egészségügyi szolgáltatások fejlesztését célzó pályázat feltételeinek teljeskörűen megfeleljen.

FUNKCIONÁLIS ELRENDEZÉS:

A fő funkciócsoportok szintbeli helyzete:

Földszint: Alapellátási funkciók: - pl. előcsarnok, házi orvosok, gyermekorvos, ügyelet.

I. Emelet: Diagnosztika: - pl. röntgen, ultrahang, labor, belgyógyászat.

II. Emelet: Szakrendelők, Igazgatás: - pl. sebészet, iroda, előadó.

Fontos tervezési elvünk volt a várók, vizsgálók és rendelők viszonyának ártértelezése, így a vizsgálók 2, részben átlátszó üvegfallal közé kerülve teremtenek emberi, transzparens kapcsolatot beteg és orvos között.

A kiegészítő funkciók (váró, öltöző, tároló, vizes blokkok) a földszinten az előcsarnokkal kiegészített közlekedőkhöz, az emeleteken az előcsarnok légterébe nyúló galériákhoz kapcsolódnak.

Megjegyzendő, hogy a kiírás és a program szabta szűkös alapterületi korlátok csak nehezen voltak betarthatóak, ezért javasoljuk a továbbtervezés során egy 150-200 m² területű pincszint építésének a megfontolását. Ez a terület adottságai (lejtés, talajadottságok) alapján ideálisan megépíthető. Az így nyert terület lehetővé teszi a kiszolgáló funkciók (ruhatár, büfé, tárolók) elhelyezését: levegősebbé, nagyvonalúbbá téve a föld feletti szinteket.

ÉPÍTÉSZET:

A kizárólag kis fesztávokkal operáló egyszerű alap raszter könnyen és olcsón megvalósítható monolit vb. vázas építést tesz lehetővé. A határoló falak kitöltő falként vagy öntött vb. falként építhetők meg. A törtvonalú fal kívül táblás almádi köburkolatú, belül nagytáblás faburkolatú monolit vb. szerkezet. A födéme és az egyenes vonalú lépcső is monolit vasbetonból készülnek, felületük színezett öntött beton. A belső térelhatároló szerkezetek válaszfaltégla, illetve a váró és vizsgáló zónák között szerelt: részben transzparens, részben nem átlátszó üvegfalak. Ezek együtt szolgálják a bevilágíthatóságot, a tisztán tarthatóságot funkcionális, és a gyógyítás intim, de - mint közszolgáltatás – mégis nyitott szimbolikus igényeit.

Homlokzatképzés:

A törtvonalú fal attraktív köburkolatú, a beléhasító üvegfelületekkel síkban találkozó, jellemzően osztás nélküli üvegezéssű, igényes felület. A mögötte megbúvó épület egyszerű, világos színre vakolt, fém szalagablakos; a park felé lelépcsöző, kissé terepbe süllyesztett tömegként kerül kialakításra.