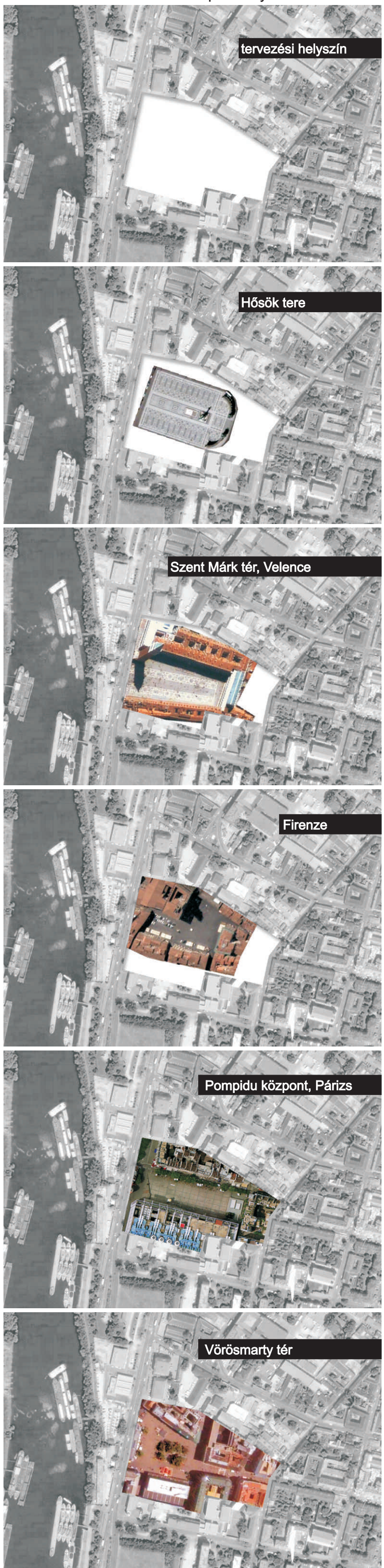


A BEÉPÍTÉS SZÍVE: ÚJ VÁROSI TÉR

TÉR ANALÓGIÁK:
a tervezési helyszínbe ismertebb terek kerültek
lépték helyesen beillesztve



A Károlyi István Városcsopont javaslatunk alapján egy olyan városi térrel gazdagodik, melynek mind a négy oldalát térfal jelöli ki. Ezek a térfalak azonban változatosak:

- a Váci út felől részben nyílt, egy szűrőként viselkedő oszlopcsomók, egy sztoa kapott helyet, mely a Váci út felől egyfajta kapuként is viselkedik egyúttal.
- A tér északi oldalán egy "orangerie" kap helyet. A fedett, zárt zöld téli kert, köztér egész évben, időjárástól függetlenül kellemes természetes helyet tud biztosítani a környéken lakók és dolgozók számára. Nyugaton az elmúlt időszakban több városi "orangerie" is épült (Prága, Párizs... stb) lthon azonban még egyetlenegy modern fedett és zárt városi zöld köztér nem épült. Ez lehetne az első.
- A tér keleti oldalán a toronyházak állnak, ezek között csatlakozik a térhez a Liszt Ferenc utcai városi tengely.

A városias teret övező épületek körül parkok és kertek gyűrűje kap helyet. A sétányt, mely a zöld folyósókat is felhasználja faszor szegélyei.

A tér 109,00 Bf magassága 4,50-5,00 méterrel a Váci út feletti kap helyet. Keletről a Liszt Ferenc utca tengelye csatlakozik bele, nyugatra pedig a Váci út feletti áthaladó gyalogos híd, mely egészen a Dumányi tarr. A két eltérő fontosságú és funkciójú tengely végei a téren oldódnak fel.

DUNAPARTI REVITALIZÁCIÓ
Az új központ elhelyezése és vonzóvá tételének egyik alapja a Dunapart újraélesztése. A Római partnál lényegesen jobb benapozottsági adottságokkal rendelkező partszakasza a környezeti minőséget jelentősen növeli.

A Wolfner utca kétszintes köztérként funkcionál, alul 4,5m (1) belmagassággal gépjárműforgalom kap helyet, felül szintén gyalogos forgalom ill. taxi és szolgáltatási járművek kapnak behajlási engedélyt. Az út a Károlyi István utca felől kétsávbán egyirányított. A felszín alá rejtett, 104,00Bfm magasságban vezetett út a központ kikapcsolja.

SZÍNPADHÁZÓ

ZÖLD GYÜRÜ
A központ körüli köz- és magán kerteket felülzáró körsétány

ZÖLD FOLYÓSÓ

ORANGERIE
A tér legatraktívabb eleme, az északi térfalt képző téli kert, mely egész évben kellemes klímát teremt a benne tartózkodók számára

SZTOA
Az új tér a Váci út felé egy oszlopcsomókkal zárul, mely egyszerre hagyja meg az átjárást, engedélyezi a fényt, szűri meg a Váci út zaját, forgalmát, és jelöli ki a tér nyugati térfalát.

VEDŐ FÁSÍTÁS
Az újvárosi Dunapartot védő fásítás szűri meg a Váci utól

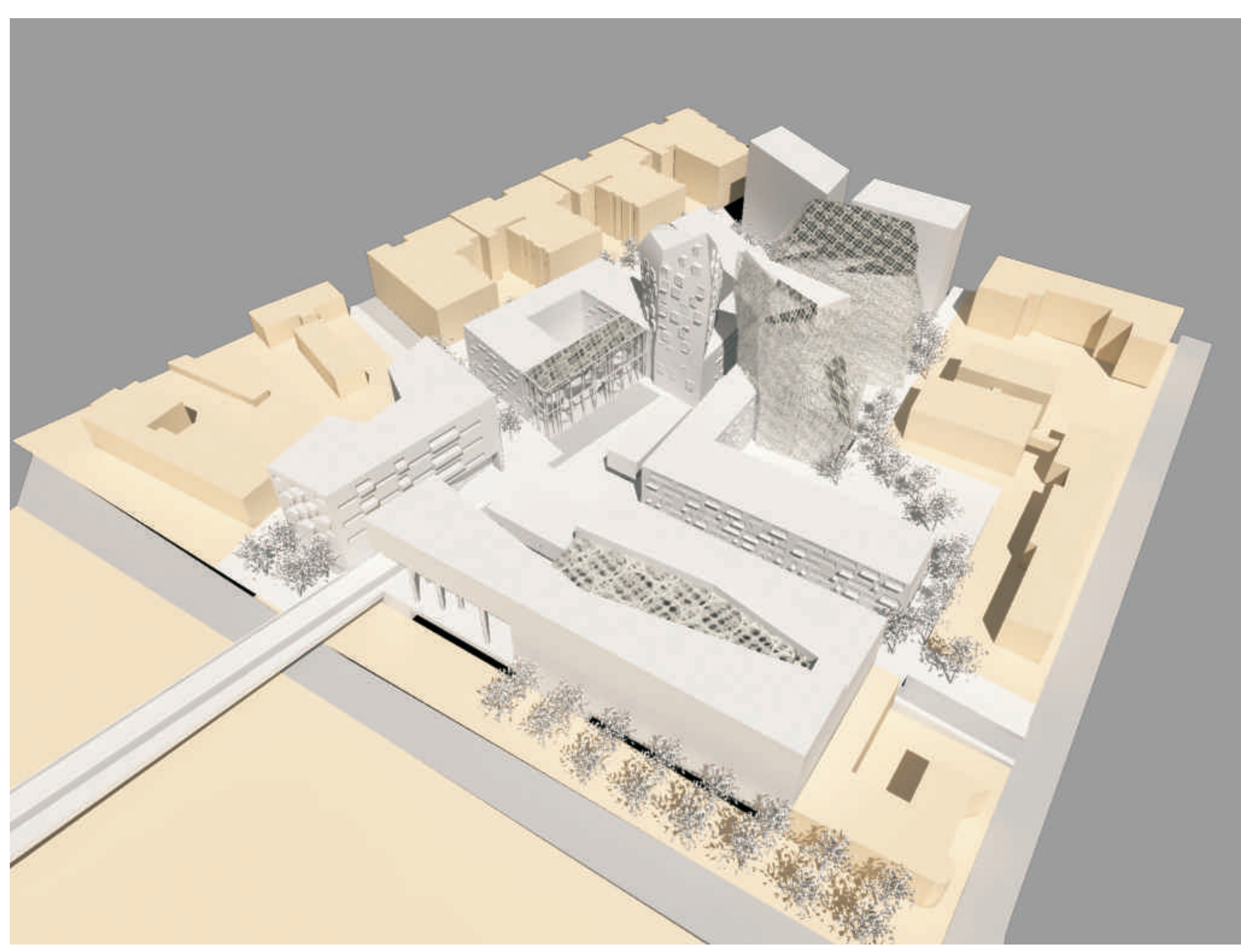
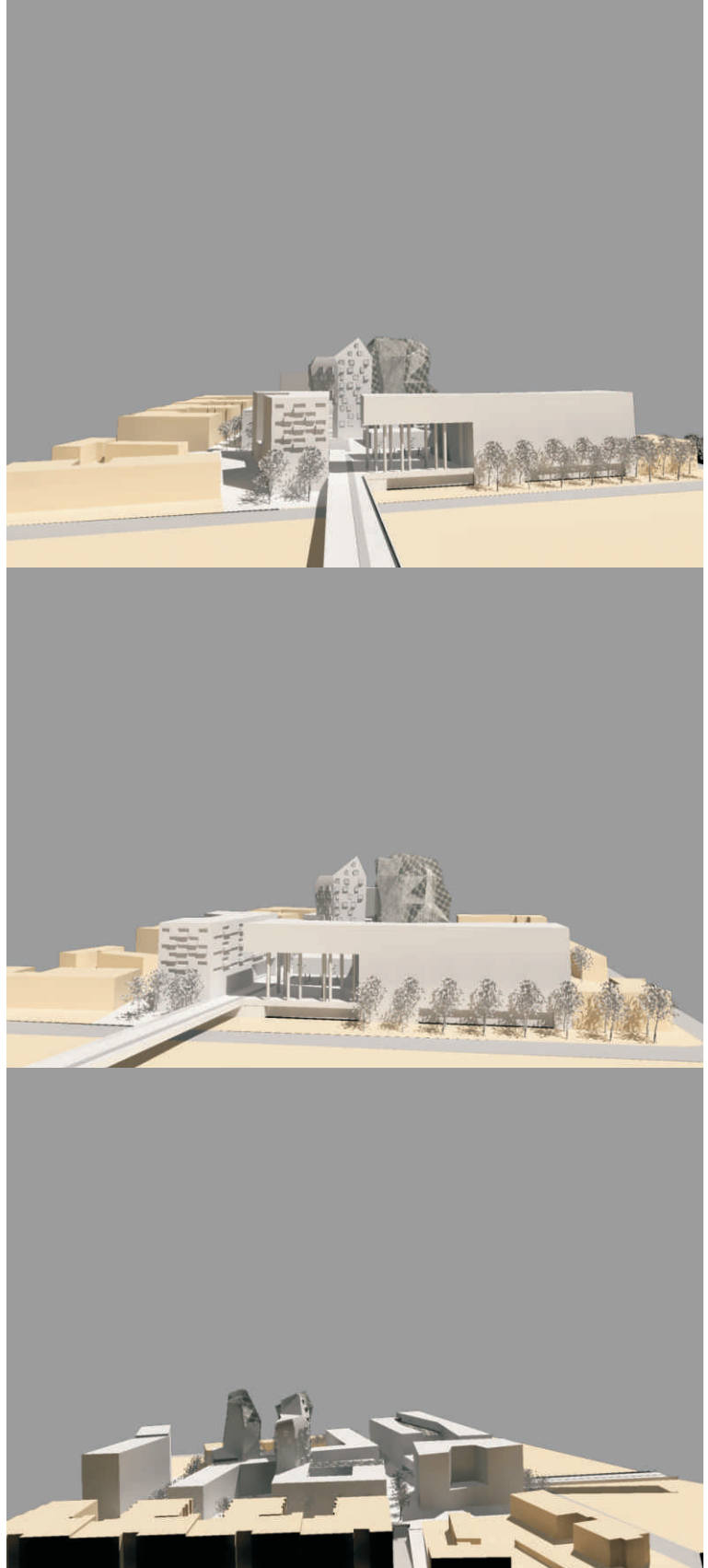
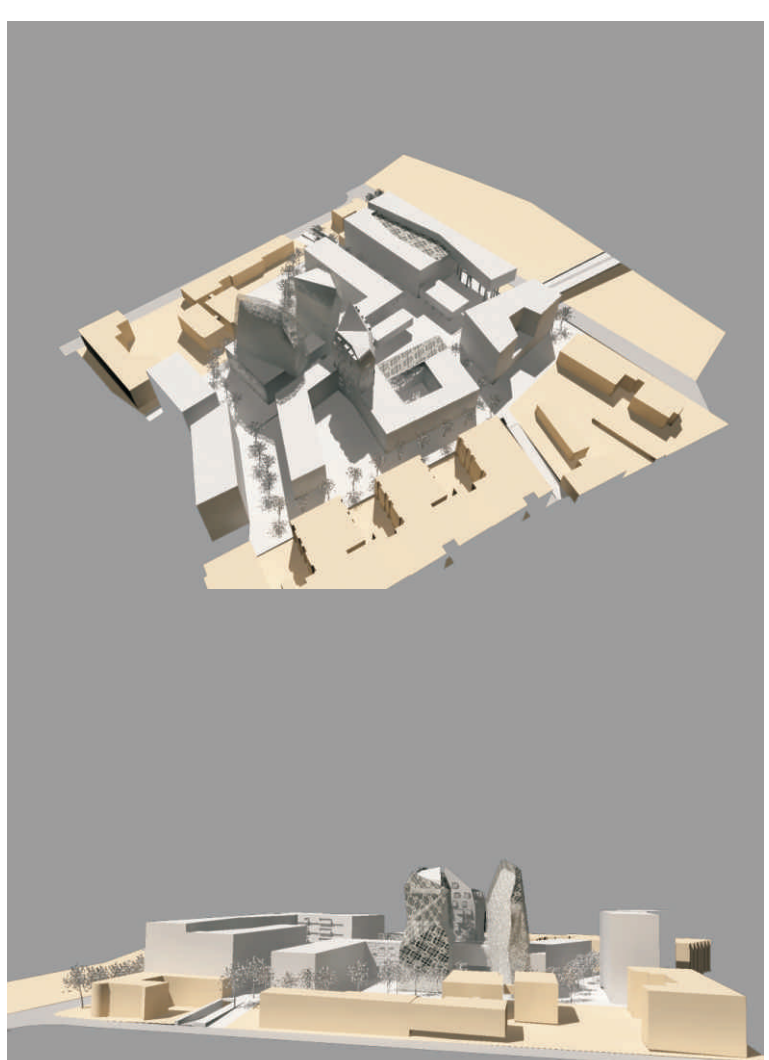
ÁRKÁDSOR ÉS NAPOZÓ
A WAX kiállító- és rendezvény épületek felőli sétány egy szoborkerten keresztül csatlakozik a központot keresztlő zöld gyűrűhöz. A WAXból induló tengely árkádsorban folytatódik.

LISZT FERENC UTCA
A csökkentett forgalmú utca, új diszburkolattal a Ráczy utcához hasonló hangulatot nyújt

PARTI ZÓNA
A parton rekreációs, sport funkciók kapnak helyet. Egyrészes kialakítású kisebb épületek ("tollak"), igényes designnal kialakított kávézó és étterem ("chiringuito"-k).

KERÉKPÁR ÚT
Az Északi Összekötőn vezet a kerékpárút a Szabadság parknál kialakított lámpás kereszteszűréses keresztlő jut le a partra. Innen a parti sétány mentén lehet eljutni az északi, zsilip utcai kerékpáros csomóponthoz.

SZABADSÁG PARK
A téren két alapvető fajta gyalogos út kap helyet. Célrányosan egyenesen vezetett utak mellett, egy "andalgó" sétány, egy lényegesen vezetett sétányt. Egy lekerített, gyermek játszótér, ill. egy központi burkolt tér is kialakításra kerül. Az épület előtt rendezett, fásított parkoló kialakítása szükséges.



ZÖLD GYŰRŰ

ORANGERIE



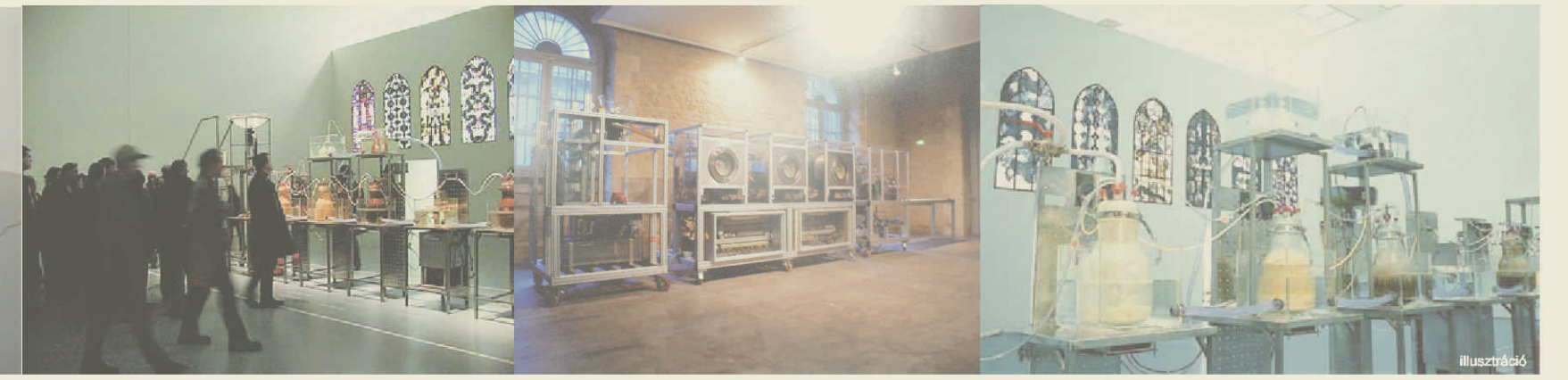
A hagyományos funkciók mellett a teret a Magyarországon és Budapesten is egyedülálló „ORANGERIE” gazdagítaná. A fedett, zárt zöld köztér, télikert egész évben, időjárástól függetlenül kellemes természetes helyet tud biztosítani a környéken lakók és dolgozók számára. Nyugaton az elmúlt időkben több városi „orangerie” is épült (Prága, Párizs... stb) itthon azonban még egyetlen modern fedett és zárt városi zöld köztér nem épült!

SZTOA



A városi teret nyugatról egy SZTOA határolja, ez szűri meg a Váci út kellemetlen hatásait de egyúttal nyugati klímát is biztosítja a térnek. Ez az ősi építészeti elem áttörtséget, levegőséget, de térfalat is biztosít egyszerre, magasabb környezeti minőséget teremtve.

LANDMARK



A városközpont a hagyományos központi funkciókon felül a művészeti lehetőségeknek is teret enged, így a központ sajátos módon, új identitást találva gazdagodhat és válhat Újpest egyéni arculatú részévé. Napjaink művészei a hagyományos kifejezési módokon felül egyre meglepőbb utakat találnak. Az utóbbi években előtérbe került többek között az interaktivitás, ill. különféle processzusok bemutatása (pl. legutóbb az Ernst múzeumban volt látható Wim Delvoye Cloaca projektje, mely az emberi emésztést modellezte le...) Javaslatunk a környezettudatos gondolkodást emelné „színpadra”.

A projekt leírása:

A Duna vize művészi módon, néhol utcabútorokban, néhol burkolatba integráltan megfogalmazva egy MEGTISZTÍTÁSI folyamatot esik keresztül. A Dunából induló víz a központi térre érkezve tiszta vízzé válik. A Dunán egy karakteres építészeti jel, pl. egy modern, színes hajómalom szív vizet a folyóból. A víz innen indul sajátos útjára, melynek során a tisztítás különböző stációiban bemutatásra kerül. A bemutatás helyenként megjelenhet burkolatba illesztett járható födémként, vagy ülőbutorként... ill. a folyamat végén egy tiszta vízi szökőkút formájában. Legfontosabb elem azonban, a gyalogos híd, mely alatt naponta több ezer autó és utas halad el. A híd megfelelő művészeti megjelenítéssel így jól követhető az új központ nyugodt, zöldvezetési életvitelét.