

Paks, Városi Művelődési Központ  
bővítése és felújítása

Építészeti tervpályázat

2008.04.30.

## 1 Értékszemlélet

Mint minden épületen, ezen a házon is pontosan olvasható az a kor, amelyben született. Az átalakítás utáni állapotot elképzelve annak örülnénk, ha az új művelődési ház természetes módon segítené a kommunikációt a belső és külső világ, a magas és populáris kultúra, a fiatalok és öregek, a szakmai csoportok és civilszervezetek között. Célunk egy kifejezetten kompakt épület létrehozása volt, amely az okos térszervezésnek köszönhetően étellel telítődik: központtá válik mind szellemi, mind fizikai értelemben.

Ennek elérése elszántságot feltételez, mert a meglévő épület adottságai és a mai kor igényrendszere komoly konfliktusban van egymással. A ház megépülése óta eltelt 30 év alatt olyan jelentős mértékben változott meg az értékszemlélet, hogy a kisebb átalakítások, korszerűsítések és toldások helyett egy radikálisabb megoldás ésszerűbb és hitelesebb.

Célunk egy olyan kompakt Művelődési Központ kialakítása volt a meglévő szerkezetet és kontúr megtartásával, amely hatékonyan szolgálja a meglévő, az elvárt és a projektálható funkciókat, miközben az átalakításból adódóan a ház belülről életre kel. Abban hiszünk, hogy a művelődési központot, mint helyet kell hasznossá és szerethetővé tenni, az építészeti pozitív megítélése a pozitív használatból születhet meg.

## 2 Városépítészeti koncepció

Megérett az idő Paks különböző hagyományú és beépítésű település-szövegeinek integrálására, új típusú autentikus városi terek létrehozására. Az ófalu finom rajzolatú mintázata továbbbővödik, terei egyre gazdagabbá, városiasabbá válnak. A lakótelepi világ is finoman átstrukturálódik, a tagolatlan külső térségek új karaktert kapnak.

A VMK átalakításának szükségessége sem redukálódhat az épületre: a változás természetes módon kihat a környezetre. A mai korban történő beavatkozás lehetőséget ad új összefüggések kialakítására: értékpreferenciák meghatározására, viszonyok újrafogalmazására, minőségi városi terek létrehozására.

A VMK tömbje a folyamatos tér-evolúciónak ideális kísérleti terepe. A mostani állapot, mintha egy nemlétező központ körüli ösrobbanás hibernált következményeként lenne értelmezhető. A konzumálás dobozai és a Művelődési Központ tömbje mintha a tervezett Köztér gravitációs terében lebegne: át-meg át szöve a mozgások-áramlások rejtett hálójával. A térbe kivetített derékszögű szerkezeti-szerkesztési raszter az idők során materializálódott. Lemerevítette a környezetet.



A lehasznált köztes tereket újra kell gondolni az eredeti felvetés kreatív újraértelmezésével, hogy a szabad mozgáspályák metszéspontjai valós emberi-közösségi találkozásokban realizálódhassanak.

A VMK közösségi tereit és belső térstruktúráját ezekből a környezeti mozgásformákból és kapcsolatrendszerekből vezettük le. Az egész házat a Köztér felőli L-alakú, transzparens átmeneti tér szervezi, amely egyszerre kommunikál kifelé és befelé. Az itt-ott felnyíló üvegfal szándéka, hogy az épület külső burka ne az elhatárolódás, hanem az összekapcsolódás üzenetét hordozza. Tervünkben a külső világ befut a házba és a ház felnyílik a köztér felé. Az északi homlokzaton a nagy parkolótól lelépcsőzve, a keleti szárny jelenlegi árkádsóra helyén tervezett kávéház-kiállítóterig tart ez a térfolyam.

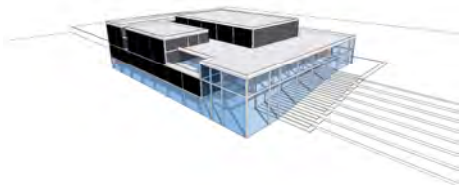


### 3 Építészeti koncepció

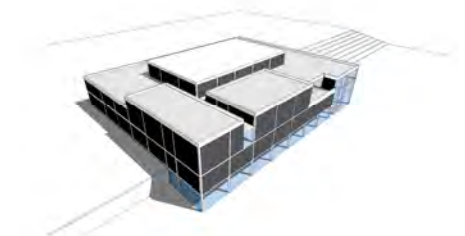
A meglévő épület külső megjelenése, csak úgy mint belső szerkesztése egy érték bizonytalan állapotot rögzít, aránytalan térhasználatot mutat. Adva van egy frontális megközelítésű, szimmetrikus szerkesztésű, propaganda célokat is ellátó (szellemiségében a szocreál világát idéző) kultúrpalota. Ez keveredik a helyi közösségi életet támogató, különféle tevékenységeket befogadó terekkel. Közöttük a viszony erőteljesen hierarchikus: a könyvtár, klubterem vagy a szakköri szobák elhelyezése egyáltalán nem méltó a rendeltetésükhöz. A mozi/színház teremhez képest „egyéb” helyszíneként kezelt. A mostani épület megjelenése sem szellemi, sem optikai értelemben nem válik központtá ezen a területen annak ellenére, hogy elhelyezkedéséből ez könnyen adódhatna.



Építészeti értelemben elfogadható értéket kizárólag az épület szerkesztésében / szerkezetében láttunk. A meglévő szigorú rasztert viszont el tudtuk fogadni (nem mellékesen annak teljes elbontása se nem gazdaságos, se nem ökológikus), ennek láttatását már csak azért is őszintének éreztük, mert a Művelődési Ház egy paneles lakótelep közepén helyezkedik el, ráadásul egy olyan építészeti kísérlet tözsomszédságában, amely Magyarországon elsőként próbálta meg új, "szerethetőbb" minőségben alkalmazni ezt a technológiát.



Megoldásunk ezzel összhangban a szerkezet megmutatását célozza: az az AMI jelentéssel kívánjuk feltölteni az épületet. Javaslatunk lelkületében –jól használható, átlátható szerkesztésű, nyitott– kíván újat hozni, őszinteségével –külső igényesen kezelt panel elemek és átlátszó üveg felületek– próbál hivatkozni a múltat. Nem építészeti narratívákkal, köznyelvi látvány fordulatokkal, hanem a ház minőségi használattá kívánjuk humanizálni az épületet. A terekben való létezés akarjuk élménnyé tenni.



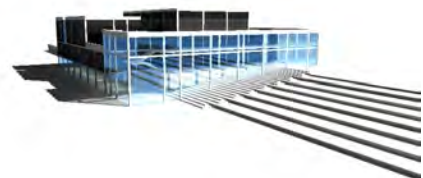
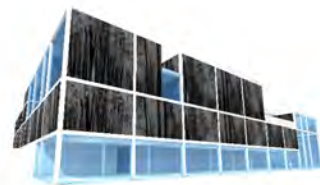
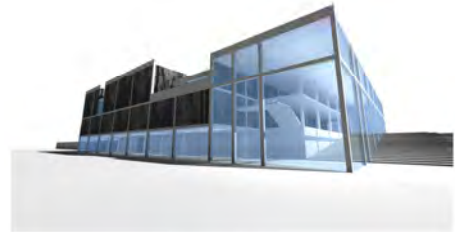
Az épület külső megjelenésének esztétikáját egyfelől a rendezettség, a pontos arányok adják, másfelől a paneles technológiában rejlő új lehetőségek. A homlokzatra anyagában színezett, egyedileg készített, előregyártott fekete betonpaneleket terveztünk. Ez az anyag egyszerre illeszkedik a környék építészeti karakteréhez, de különlegesen magas minősége és a felület egyedisége okán sokkal művesebb, értékesebb jelleget mutat. Így a kialakuló felület egyszerre van beszélő viszonyban a környezettel, de a szomszédos efemer információtól roskadozó kereskedelmi dobozokhoz képest a VMK rangja megkérdőjelezhetetlen.

Mint említettük, az épület egésze flexibilisen kívánja befogadni a legkülönbözőbb funkciókat. A megjelenő kultúra értelmezése a lehető legtágasabb. Mindezek mellett az épület vertikális tagolása bizonyos funkciókat és ezzel összhangban bizonyos látogatókat szólít meg. Az épület tehát differenciáltan fordul a használója felé. Sarkosan fogalmazva, a legalsó szinteken a fiatalos energia előtt szabad a tér. A középső (parkoló) szinten a könyvtár és a szakköri helyiségek egy a kultúrához hagyományosabban kapcsolható közönséget implikálnak. A legfelső szint terei ünnepélyesebbek, "emelkedettebbek".

A színház terét a mai elvárásoknak megfelelően megnöveltük, kényelmesebbé tettük.

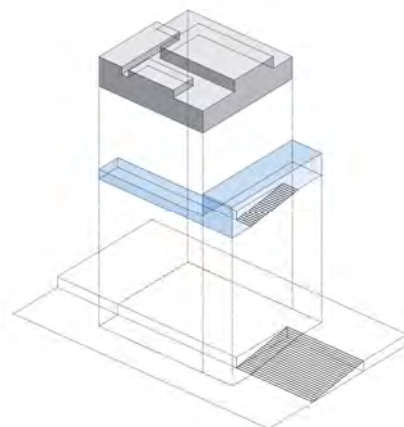
A közéső és felső szint között való belső közlekedés finom gesztusokkal hozza össze, harmonizálja a különbözőségeket. Az épület meghatározó élménye a volt előcsarnokból kialakított részben lépcsőzetes kialakítású tér. (Érdeemes ezt az elképzelést összehasonlítani a mostani frontálisan közelítő lépcsővel.) Az általunk javasolt új kelet-nyugati irányú lépcső zetes folyosó természetes módon reagál a terepviszonyokra, segíti hogy az épületen átfolyjon az "emberáradat", ugyanakkor elősegíti a színházi eseményre érkezők méltóságteljes vonulását, a társadalmi érintkezések sokféleségéhez összetett téri helyzetet biztosít. A foyer keleti végén emelkedő lépcső pedig a hajdani főúri paloták téralakítását követi.

Az épület fontos, életet adó tevékenysége a Tűzvirág együtteshez kapcsolódik. A próbatermek és az öltözők elhelyezését a legnyugodtam, legcsendesebb, parkhoz kapcsolódó oldalon oldottuk meg. A próbatermek természetesen közeli kapcsolatban vannak a színpaddal, de elhelyezésünk a szakköri szobákhoz is kapcsolja. Ennek oka, hogy a táncpróbák közötti időszakban a két terem kvázi tornateremként is működhet. Befogadhatja a kismamatornára vagy jógaoktatásra érkezőket.

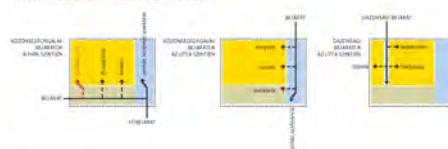


## 4 Funkcionális elrendezés

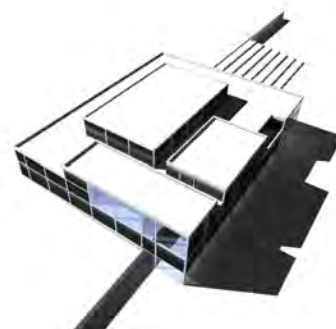
A VMK tervezett átalakítása és bővítése horizontálisan három egymásra rétegződő szintből áll. A parkszint (földszint): a fiatalok külvilágra nyitott, késő estig nyitvatartó területe (kávézó-kiállítótér, ifjúsági klub, oktatóterem); az utcaszint (parkolászint): a nyugodtabb és védettebb, napközben zajló tevékenységek szintje (könyvtár, szakköri helyiségek); a galériaszint pedig az elegáns esti programok, színházi előadások, konferenciák, vernisszázok világa (480fős színház, 200 fős mozi-konferencia terem, 70 fős különterem). Ehhez a tércsoporthoz kapcsolódik a nyugati szárnyban kialakított igazgatási helyiségcsoport. Ezt az alaprajzi struktúrát egészíti ki az öltözőszárny emeletráépítéseként a Tűzvírág tánc csoport számára kialakított tánc- próbatermi helyiségcsoport, amelyet az épület legcsendesebb, parkra néző részén, közvetlen nagyszínpad kapcsolattal alakítottunk ki. A táncstermek egyben a szakköri helyiségek folytatásai is (pl. jóga, aerobik, gyógytorna, stb.). Megközelítésük a parkszint többcélú előteréből önálló lépcsőházzal van biztosítva, így a szülők, vendégek a kávéházi előtérben kellemesen várakozhatnak. Az egész együttest a parkolászinti gazdasági bejáratra szervezett üzemi zóna szolgálja ki, amely a legalsó szinten nyilvános wc csoportot, raktárakat, gépészeti helyiségeket, üzemeltetési helyiségeket és öltöző helyiségeket tartalmaz. Innen közelíthető meg a zenekari árok. Az üzemi zóna földszintjén a színpadtér kiszolgáló helyiségei (kellékraktár, a kívülről feltölthető díszletraktár, elsősegély helyiség, ügyelő, stb.) és a színészi öltözők kaptak helyet. A színpad mögötti folyosószakasz (az egykarú üzemi lépcsők bontásával) funkcionális bakstage-ként lett kialakítva.



01 BEJÁRATOK, EGYES FUNKCIÓK MEGKÖZELÍTÉSE



02 FUNKCIÓK ELKÜLÖNÖLÉSE



## 5 Akadálymentesítés

A közönség által használt terek akadálymentesítését a szinteken kialakított lépcsőzésmentes bejárattal (földszinti főbejárat, parkolászinti bejárat), és az L-alakú foyer fókuszában elhelyezett 1000 kg-os többcélú felvonó telepítésével oldottuk meg. A színházi nézőtér kerekesszékes helyeit a legfelső sorban alakítottuk ki. A tánc-próbatermek az igazgatási szárny folyosóján keresztül közelíthetők meg akadálymentesen.



## 6 Helyiséglista

FÖLDSZINT	m2	UTCASZINT	m2	GALÉRIASZINT	m2
összesen:	1317	összesen:	1693	összesen:	1695
el•tér	102	el•csarnok	391	foyer	212
kávézó - kiállítótér	360	ruhatár	32	lift	8
kávézó - konyha	58	mosdó	32	foyer, büfé fogyasztótér	67
szakkör - 20 f•s oktatóterem	34	mosdó	32	büfé kiszolgálótér	24
mosdó	15	lift	8	terasz	67
mosdó	15	lift el•tér	8	színház - néz•tér	331
t•zvirág el•tér	16	szakkör - 20 f•s oktatóterem	50	különterem	81
lépcs•ház	16	szakkör - 50 f•s oktatóterem	50	többcélú 200 f•s terem	207
információ - számítógép terem	50	szakkör - rajzterem	50	tolmácsfülke	16
információ - diszpécser szoba	22	szakkör - textil m•terem	50	bútorraktár	16
lift	8	szakkör - kerámia m•terem	50	lépcs•ház	16
lift el•tér	10	szakkör - fafaragó m•terem	50	t•zvirág - közleked•	112
ifjúsági klub el•tér	16	szakkör - gyermek tankonyha	50	t•zvirág - próbaterem 9x12	108
ifjúsági klub	102	szakkör - szertár	8	t•zvirág - próbaterem 9x9	81
ifjúsági klub raktár	42	szakkör - szertár	8	t•zvirág - el•tér	7
közleked•	48	szakkör - szertár	8	t•zvirág - öltöz•	12
közleked•	30	szakkör - szertár	8	t•zvirág - öltöz•	12
zenekari árok	56	szakkör - szertár	8	t•zvirág - öltöz•	12
zenekari árok raktár	13	szakkör - szertár	8	t•zvirág - öltöz•	12
bútor raktár	50	lépcs•ház	16	t•zvirág - öltöz•	25
kiállítási anyag raktár	33	backstage, közleked•	80	t•zvirág - öltöz•	25
gépészeti helyiség	72	színész öltöz•	25	t•zvirág - öltöz•	25
közleked•	11	színész öltöz•	25	t•zvirág - öltöz•	25
közleked•	16	színész öltöz•	25	t•zvirág - öltöz•	25
takarítószer kamra	4	színész öltöz•	25	t•zvirág vezet•i szoba	25
vegyszer, takarítószer raktár	13	színész öltöz•	25	lépcs•ház	17
papír, tábori ágynem• raktár	25	színész öltöz•	25	közleked•	49
mosó-szárító	9	színész öltöz•	25	igazgatás - tárgyaló	22
munkaközi tartózkodó	18	színész öltöz•	25	igazgatás - igazgatói iroda	15
személyzeti öltöz•	9	csoporthoz színész öltöz•	51	igazgatás - gazdasági iroda	14
személyzeti öltöz•	9	els•segély nyújtó helyiség	16	menedzser asszisztens	12
személyzeti öltöz•	9	színész porta	8	igazgatás - ügyviteli iroda	13
nyilvános wc	26	közleked•	10	igazgatás - reklám m•terem	13
		diszletraktár	50	igazgatás - irattár	7
		kellékraktár	22	igazgatás - teakonyha	7
		lépcs•ház	17		
		könyvtár iroda	16		
		könyvtár	137		
		színpad, zenekari árok	194		
		ZSINÓRPADLÁS	m2		
		összesen:	650		
		szervizhid, zsinórpádlás	524		
		színházterem világosító hid	60		
		t•zvirág - szertár	25		
		t•zvirág - szertár	25		
		lépcs•ház	16		

Épület összesen 5284 m<sup>2</sup>

## 7 Mérnöki előkészítés, szerkezetek

- A meglévő tartószerkezetekről és épületszerkezetekről statikai, épületszerkezeti, hőtechnikai szakvélemények készítése.
- Színháztechnológiai, lifttechnológiai, búfitechnológiai, tűvédelmi szakvélemény készítése.
- Alapterületi bővítés kialakítása az árkádbeépítéssel és az északi lépcsős aulater hozzáépítésével.
- Emeletraépítés az öltözőszárnyon (Tűzvírág helyiségcsoport), a nyugati szárnyon (igazgatás) és a szakköri épületszárnyon (mozi).
- A színházterem nézőterének átalakítása, bővítése.
- A színházter alatti üzemi zóna átalakítása.
- Homlokzatok átépítése (felületmintás, anyagában színezett, látszó vasbeton panelek), homlokzat-árnyékolás.
- Új és meglévő zárófödémek hő- és csapadékvíz szigetelése.
- Belső nyílászárók, burkolatok, álmennyezetek, beépített szerkezetek, berendezések beépítése.
- Meglévő épületgépészeti alapvezetékek teljes bontása, új, korszerű épületgépészeti rendszerek (alapvezetékek és berendezések) kiépítése, felszerelése (víz-csatorna, távfűtés, légtechnika).
- Elektromos ellátás (erős- és gyengeáram) elavult vezetékeinek kibontása új vezetékhalózat kiépítése, tűzjelző rendszer kiépítése, biztonságtechnika kiépítése, új, korszerű elektromos berendezések felszerelése.
- Belsőépítészeti elemek beépítése, mobiliák elhelyezése.

## 8 Költségbecslés

Ld. melléklet