



PÉCS VÁROS KÖZPONTJÁNAK MEGÚJÍTÁSA – **MŰSZAKI LEÍRÁS**

„Az ősi tengelykereszt metszéspontjában jött létre a város polgári főtérrendszere, mely mai elrendezését a XIX. század második felében nyerte el a klasszicizmus, a romantika és a koraeklektika stílus-korszakaiban. Majd az azt követő századfordulón a kialakult beépítés egységét és léptékét figyelmen kívül hagyó beavatkozás eredményeképpen a városháza, takarékpénztár, Nádor Szálló épült meg. Az északról zárt, dél felé nyitott és lejtő tér északi végében az átlósan elhelyezett dzsámi tömege jó léptékkel igazodik a térfalak méreteihez, így nem uralja, hanem csak megkoronázza a zöld kupolás templom a tér építészeti együttesét. A város építészeti tervpályázat kiírásával keresi a köztér kialakításának módját az EKF program keretében, (Pécs Megyei jogú Város Vizuális Arculatának Konceptióterve, 2008)

A tervpályázati kiírásnak megfelelően fontosnak tartottuk a műemléki környezettel harmonizáló korszerű, esztétikus és időtálló főtér kialakítását, ahol a reprezentatív városi események mellet a hétköznapi történések számára is alkalmas helyszínek jöhetnek létre.

### **Meglevő állapot, probléma elemzés:**

#### Széchenyi tér:

*Pozitívumok:* térfalak építészeti értékű együttest alkotnak, a közel szimmetrikus térszerkezetet is értékes hagyománynak tartjuk az ezt hangsúlyozó szobrokkal együtt. A vendéglátóhelyeknél (kávéház, cukrászda stb.) a meglevő közterületi kapcsolatok fontosak, az épületek egy részének földszinti elrendezése az igény növekedése esetén további teraszok nyitására ad lehetőséget.

Fasor-rekonstrukció számára található megfelelő közműmentes sáv; a dzsámi körüli hangsúlyos, télen is szép növénycsoportokat, illetve a Jókai téri passzázsánál lévő, pécsi jellegzetességnek is tekinthető gömbkőríseket értékesnek tartjuk.

*Negatívumok:* a meglevő kőburkolat elhasználódott, tönkrement, a támfallal elválasztott kétszintes elrendezés kissé merev. A gépkocsi forgalom és parkolás a tér gyalogos használatát nehezíti, kevés a téren az árnyék, ülőhely, nyáron frissítő víz, a virágkiültetés hímzéses elrendezése kicsit ódivatú, a cserjeszint szegényes (helyenként túl sok durván tüskés bokorral, pl. Szent Bertalan templom emlékműnél). Az egyes épületek előtti csupasz aszfalt felületek nem emelik ki kellőképpen a hely egyedi karakterét.

#### Jókai tér:

*Pozitívumok:* a tér elrendezése, hangulata dalmát városokat idéző, étellel teli pontja a belvárosnak.

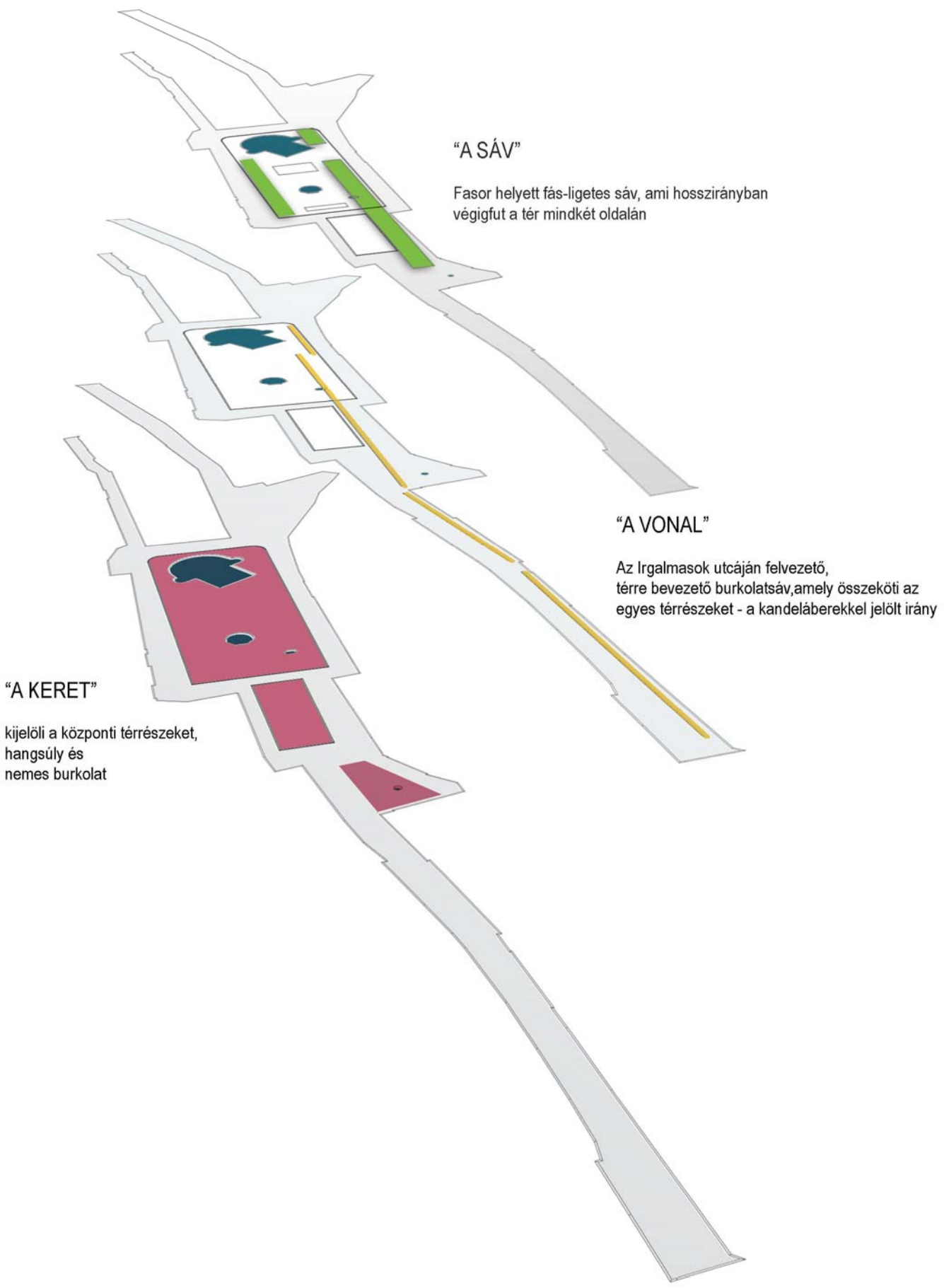
A víz és a karakteres fák fokozzák délies hangulatot. Az egyes plasztikák illenek a tér adottságaihoz, sajátosak.

*Negatívumok:* az adriai mésző a magyarországi klímát rosszul bírja, emiatt gyakori javításra, cserére szorul, megvizsgálandó a kövek lerakásának módja (vízáteresztő ágyazat helyett ragasztva tartósabb lehetne.)

#### Utcák, utcasarkok, kisebb terek:

*Pozitívumok:* építészeti értékű, ódon hangulatú épületek állnak az utcákban, az újabbak sem bontják meg az egységes arculatot. Már kialakultak helyenként a közterületi teraszok, az épületek földszinti adottságai ennek bővítését, funkcióváltásokat tesznek lehetővé. Az utcák találkozásánál helyenként dekoratív faegyedek, szobrok alkotnak hangulatos kis tereket. Fontos elemnek tartjuk a közterület és a belső kertek között kialakuló látványkapcsolatokat.

*Negatívumok:* a burkolatok elavultak, a közmű-fedlapok, műtárgyak helyenként gyenge színvonalúak, elöregedtek, az utcai fa kevés, gyakran rossz állapotú.



**"A SÁV"**

Fasor helyett fás-ligetes sáv, ami hosszirányban végigfut a tér mindkét oldalán

**"A VONAL"**

Az Irgalmasok utcáján felvezető, térre bevezető burkolatsáv, amely összeköti az egyes térrészeket - a kandeláberekkel jelölt irány

**"A KERET"**

kijelöli a központi térrészeket, hangsúly és nemes burkolat

## **KÖZLEKEDÉS:**

### **Jelenlegi állapot:**

A tervezési terület Pécs történeti belvárosának Észak-déli tengelyét adó Irgalmasok utcája, a Hunyadi János utca, a Megye köz és a Szepesy utca.

A belváros a főhálózati utak felől a Hunyadi János utca és a Rákóczy Ferenc utcai jelzőlámpás csomópontokon keresztül közelíthető meg. A Széchenyi tér másik jelentős megközelítő útja a Munkácsy utca.

A Széchenyi tér megújításának feltétele a téren keresztül haladó járműforgalom kitiltása. A korábban meghatározott közlekedési beavatkozások fogják biztosítani, hogy a téren elődegesen gyalogos és kerékpáros forgalom legyen.

### **A közlekedési hálózat tervezett átalakítása:**

A tervek szerint a Széchenyi térre csak időkorlátozás mellett lehet majd behajtani, megszűnik a parkolás, az áruszállítás csak a reggeli, ill. esti órákban lesz csak lehetséges.

A tér tehermentesítését biztosítja a tervezett Kossuth téri parkoló megépítése, és a Nádor Szállodai mélyparkoló nyilvános funkciójának megszűnése.

A nyilvános funkció megszűnésével együtt a mélygarázs megközelítési irányának megfordítása indokolt, melyet terveinkben javasoltunk végrehajtani. A Mária utca felőli megközelítés jobban illeszkedik a tér tervezett funkciójához. A mélygarázból kihajtó járművek a Hunyadi János utcán keresztül hagyhatják el a térséget és csak egy rövid szakaszon érintik a tér gyalogosforgalmát. Ezzel a forgalmi rendváltóztatással a tér Szálloda felőli oldala gyalogos térré válhat.

**A Hunyadi János utca** jelenlegi pályaszélessége a javasolt sebességkorlátozás mellett biztosítani tudja a szegély melletti parkolás kijelölését, illetve a buszmegálló helyének javasolt megszüntetésével a járda kiszélesítését. A jelenlegi kiemelt szegélyek között ó a burkolati jel felfestésének korrekcióját javasoljuk. A Hunyadi János utca felől érkező forgalom egy része a korlátozás nélkül használható Mária utca irányába közlekedik, a másik része a behajtási engedélyhez kötött Janus Pannonius, Szepesy, Papnövelde, Megye utcák felé irányul.

A javasolt forgalmi rend és sebességkorlátozás kihangsúlyozására a Hunyadi János utca-- Mária utca csomópontját járdaszintre emeltük és a tér burkolati rendszeréhez illeszkedő térkő burkolattal javasoljuk átépíteni. A gyalogos és gépjármű forgalmi felületek fizikai elválasztására pollereket kell elhelyezni.

**A Szepesy Ignác utca** a Káptalan utca és a Széchenyi tér közötti kapcsolatot biztosítja csak behajtási engedéllyel használható. A meglévő beépítési vonalak között a burkolat „faltól-falig” történő átépítését javasoljuk. A rendelkezésre álló keresztmetszetben a járműforgalom részére szabadon tartandó felületet a térkőben végigvezetett optikai vezetést adó térkő-sávval javasoljuk kijelölni. Az utca egyirányúsított forgalmi rendű a Káptalan utca felé. A parkolást lehetőség szerint az Egyetemi Könyvtár térségében a forgalmi irány jobb oldalán fenntartottuk. Az utca jelentős gyalogos –forgalmi útvonala.

**A Janus Pannonius utca** Hunyadi János utca és Szepesy utca közötti szakaszán a kétirányú forgalmat biztosítottuk. Ennek indoka az, hogy az általunk javasolt forgalmi rend szerint a Széchenyi térről kihajtó járművek így tudnak a Hunyadi János utca felé közlekedni.

Ezen az útszakaszon jelölhető ki a taxik megállóhelye, mely közelebb van a térhez, mintha a Szepesy utcában biztosítottuk volna. A kétirányú forgalmú útszakaszon helyeztük el a javasolt városi, környezetkímélő, alacsonypadlós, citybusz megállóhelyét. Az útszakasz kétirányú forgalmi rendje az iskola kiszolgálását is biztosítja. A tervezett térkő burkolatban a járműközlekedésre fenntartott felületet optikai vezetést adó kőszorral javasoljuk kijelölni.

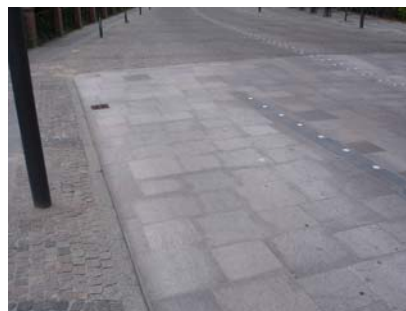
**A Megye köz, Megye utca** javasolt kialakítása szintén „faltól-falig” történő burkolatátépítés. A Megye utca jelenlegi forgalmi irányának megfordítása javasoljuk. A térségre a behajtás engedélyhez kötött. A terület a Hunyadi utca felől a járdaszintre emelt csomópont irányából közelíthető meg. A tervezett burkolatok elsősorban gyalogos elsőbbségű felültek. A javasolt átépítésekhez kapcsolódva jelöltük ki a parkolóhelyeket a Boldogság Háza közelében.

**A Széchenyi tér** Dél felől az Irgalmasok utcáján keresztül érhető el. Az utca jelenlegi keresztmetszeti kialakítása nem felel meg a térség tervezett átalakításához. A jelentős gyalogos forgalom miatt a járdafelületek növelése szükséges. A Kossuth téri mélygarázs kihajtója utáni vonaltól az utca „faltól – falig” járdaszinten történő átépítését javasoljuk. A területre ettől a belépési ponttól már csak a javasolt tömegközlekedési járművek és a kerékpárosok hajthatnak be. Az egyéb járművek behajtása a reggeli és az esti órákra lesz korlátozva, amikor az üzletek kiszolgálását, a hulladék elszállítását el lehet végezni. A korlátozást a bejárati ponton elhelyezett süllyedő oszlop biztosítja. Természetesen a tömegközlekedési és megkülönböztetett járművek az oszlopot nyitni tudják kártyával, vagy a rendszerám leolvasásával. A lezárt útszakasz és Széchenyi tér” faltól-falig” díszburkolatos átépítését javasoljuk, ahol a tömegközlekedési jármű és a vele azonos irányban haladó kerékpáros részére szabadon biztosított sávot a burkolat architektúrájában megjelenő optikai kősorral javasoltuk kijelölni. Az optikai vezetősávon lehet elhelyezni a vakokat segítő rovátkákat. A szabadon tartott sáv szélessége 3,25 méter. Az Irgalmasok utcáján kijelölt járműközlekedési sáv egyirányú forgalmú a tér felé. A járműközlekedési sáv a teret elérve a Király utca vonalánál balra elkanyarodik a Bíróság épülete felé és ezen az oldalon haladva kerüli meg a teret és csatlakozik a Janus Pannonius utcához. A Széchenyi térre csatlakozó Ciszterci köz zsákutca lesz a nappali térlezárás ideje alatt. A kollégium épülete előtti járműközlekedési sávot 4,50 méter szélesre terveztük, mely biztosítja kollégium udvarának megközelítését és elhagyását. A jármű közlekedésre biztosított sáv mellett kerül kialakításra az un. berendezési sáv a környezetrendezés szerint.

A Munkácsy utca biztosítja a tér korlátozás nélküli megközelítését a főhálózati utak felől. Az utca Zsolnay kút melletti szakaszát járdaszintre emeltük. A jármű és gyalogos felületek fizikai elválasztására pollereket helyeztünk el. A Polgármesteri hivatal hivatali járműveinek részére a Perczel Mór utcában jelöltünk ki parkolóhelyeket. A Perczel Mór utcában a szegély melletti sávban biztosítottunk a tér közelében taxi megállóhelyeket.

### **Tömegközlekedés:**

A Széchenyi tér átépítése kapcsán a téren, két oldalon keresztül haladó tömegközlekedés megszűnik. Javaslatunk szerint a térség tömegközlekedési járművel történő megközelítését továbbra is fenn kell tartani, de a tér kialakításához alkalmazkodó jármű közlekedtetésével. A jelenlegi csuklós járművek helyett szóló, környezetbarát, alacsonypadlós, citybusz közlekedését javasoljuk a területen. Ezek a járművek betétjáratként csatlakozni tudnak a város más járataihoz. Javasoljuk egy a Főpályaudvar – Széchenyi tér – Szent István tér irányú járat közlekedtetését, mely felfűzné a jelentősebb turisztikai helyszíneket, illetve egy Széchenyi tér Hunyadi J. utca irányú járatot mely az Északi nyomvonalakhoz csatlakozhat. A javasolt citybusz megállóhelyeket a Széchenyi tér bejáratánál a Zsolnay kútnál, a Bíróság épülete előtt, illetve a tér felső oldalán jelöltünk ki.



### **Gyalogos, kerékpáros közlekedés:**

A javasolt közlekedési módosításokkal a Széchenyi teret

süllyesztett forgalomterelő jelzések

terhelő átmenő forgalom és a parkolás megszűnik, a területre csak időkorlátozás mellett lehet a járműveknek behajtani. A megújuló felületek elsősorban gyalogos felületekké válnak, melyek kapcsolódnak a már meglévő gyalogos övezetekhez.

A kerékpáros közlekedés a járműközlekedésre fenntartott sávon külön jelzés nélkül mindkét irányban biztosítható. A téren áthaladó kerékpáros nyomvonal a Szent István téren keresztül kapcsolódhat a tervezett hálózathoz.

## KONCEPCIÓ

- terek, utcák rendszerbe fűzése vizuális kapcsolatokkal, a burkolatban vezetett - mindenhol megjelenő sáv segítségével, egységes, de változatos anyaghasználattal
- a kerékpáros közlekedés fejlesztése, kiegészítve a speciálisan turisták számára kifejlesztett járművek közlekedésével
- a Széchenyi tér adottságainak (részleges aszimmetria, lejtés) kiemelése, a kötetlen pihenő és vendéglátó teraszok alapterületeinek növelése, árnyékolása, a víz változatos és gazdag alkalmazása, megtartva a szobrokat és a növényzet nagy részét
- lehetőségek keresése új közterületi attrakciók megvalósítására (fény és hangjáték, térplasztikák stb.)
- időszaki szabadtéri kiállítások számára megfelelő helyszínek kialakítása
- a kiteresedések egyéni arculatának megteremtése, kapcsolva a kulturális társ-fővárosokhoz (Essen, Isztambul) és az elmúlt programokhoz (Graz)  
(Ez lehet pl. egy társ-fővárosban alkotó művész kútja, szobra, alkotása melyet erre az alkalomra a városnak készít)
- az épületek földszinti helységeinek „bevonása” a közterületekbe, kedvcsinálás a magánszférának a teraszok, utcai kapcsolatok megteremtésére
- az épületek belső udvarainak bekapcsolása, így elősegíthető a városlakók és turisták közötti közvetlen kapcsolat kialakulása
- az esélyegyenlőség megteremtése közlekedés, tájékozódás, a terek élvezhetősége szempontjából
- szabad lehetőség kirakodóvásárok, rendezvények tartására, több lehetőség kisebb-nagyobb utcai rendezvények számára

### **Széchenyi tér:**

A tér a pályázati kiírás szerint gépkocsi közlekedéstől mentes, csak a célforgalom és a megkülönböztetett gépjárművek számára lesz nyitott, ezt adottságként kezeltük.

A kiírás elképzelhetőnek tartja a tömegközlekedés megszüntetését a téren, azonban javasoljuk egy ún. City busz rendszeresítését, amely a belvárost köti majd össze a MÁV-pályaudvarral, a Volánbusz-pályaudvarral és a belváros stratégiai pontjaival; ez az autóbuszvonal keresztülmenne a tervezési területen.

Ugyanakkor az Európa Kulturális Fővárosa időpont meglehetősen közel van, ezért a gépkocsi-mentesítést csak ütemezhetően tartjuk megvalósíthatónak. A tömegközlekedés átszervezésével például lehetne várni - már csak a szintkülönbségek és távolságok miatt is kényelmesebb lenne a busz közlekedés a téren átvezetve – természetesen korszerű, környezetbarát járművekkel.

A kiemelt szegélyek a téren mindenütt megszűnnek, az útpályát a járda szintjére emeltük, lehatárolásuk a szükséges helyeken forgalomterelő oszlopokkal történik.

A tér központi részét két, szintben markánsan elkülönülő térrészre osztottuk, amelyet egy több szintre tagolt, lépcsős-teraszos sáv választ el- és köt össze egymással. A felső teret a Dzsámi, az alsót a Szentháromság-szobor köré szerveztük; mindkét részen a környezeténél enyhébb lejtést terveztünk, hogy megnöveljük a területek kihasználhatóságát. Törekedtünk arra, hogy a jelenlegi állapothoz képest minél kevesebb terep-átalakítással érjük el mindezt.

A Dzsámi előtti tereket több szintre tagolva, lépcsőkkel és teraszokkal osztva terveztük. Az íves falak helyett, egyenes lépcsős térkapcsolatot javasolunk. A dzsámi déli oldalán tervezett lépcső fokozatosan nyit a térre; közlekedésre és ücsörgésre egyaránt alkalmas. Az előtte kialakított téren mutatóanyagok, utcazenészek

előadásaira alakul ki hely, melyhez a lépcsők „lelátót” alkotnak. A nyugati oldalon a lépcsők egy enyhe lejtésű teret határolnak, melyet fákkal árnyékolva, ülőbútorokkal rendeztünk be. Funkciója tanítási idő alatt inkább a szemlélődésre, elmélyülésre lehetőséget adó pihenő, míg tanítás után a gyerekek „vehetik birtokba”; mindkét használatot jól szolgálják az „ülőlámpák”.

Innen a Szentháromság szobor szintjére lépcsős teraszok vezetnek le. A teraszrendszer központi részén víztükrökből és a terasz szélén alábukó vízfüggönyökből szerveződő vízarchitektúra kapott helyet, mely méltó háttérrel ad a Szentháromság-szobornak és elegáns előteret a Dzsáminak. A vízarchitektúra mellett mindkét oldalon lépcsősor vezet fel a Dzsámihoz, ennek játékosan ki-kitolódó fokai oldják a rendszer erős geometriáját. A lépcsők melletti sávban pedig gyepes pihenő-napozó rész kapott helyet. A teraszolt térrész esti megvilágítását a lépcsőfokok, a fal, valamint a vízfüggöny és a víztükrök díszvilágítása emeli ki.

A keleti oldalon alakítottuk ki a téren a „vendéglátás helyét”, mely a Nádor szálló felől kiszolgálható. Itt egy enyhébb lejtésű teraszon a tervezett fák árnyékában pihenhetnek az emberek egy sütemény és kávé mellett. A térnek ezen a szakaszán a földszinten olyan üzletor található, ami az átalakítás következtében várhatóan vendéglátóhelyek sorává alakulhat. Ennél a résznél, a terasz és az épületek között nem közlekedne gépjármű, így a járda is jól igénybe vehető a kávézók kitelepüléséhez.

A Széchenyi-tér nyugati oldalán, a Ciszterci utcára megnyitottuk a teraszos térrésztől lefutó támfalat, és a lépcső két oldalán kaptak helyet a régi támfalból áthelyezett Honvéd-emlékművek. A lépcsőtől délre a támfal oltalmában hagyományos jellegű, támlás padokkal berendezett pihenőhelyet terveztünk, előtte nagy, nyugodt gyepfelülettel és a burkolásával elválasztott szőnyegszerű virágkiültetéssel.

A tér bejáratait találkozási pontokként fogtuk fel, melyek mintegy kapuként is szolgálnak. Így a Ferencesek utcája és a Király utca betorkollásánál helyeztük el az újságos pavilonokat, valamint két info-pontot is; ezekhez kapcsolódóan fákkal és padokkal kisebb pihenőhelyet is kialakítottunk, valamint a biciklitárolók zöme is itt található.

Az északnyugati oldalon a kapu szerepét a Leonardo szobor körüli találkozási pont tölti be, melyet támlás padokkal, fákkal és cserjekiültetéssel kellemes tartózkodóhelyként alakítottunk ki. A szobrot eredeti helyéről elmozdítottuk, a területről a túlnőtt cserjéket kivágnánk, így a szobor újra a kis teresedés szervezője, központja lehet majd, körülötte virágkiültetéssel. Ez a pont a Dómot és a Széchenyi teret összekötő Janus Pannonius utca torkolata, amely jelentős turista-áramlási vonal: a teresedésen egy további info-pont, és biciklitárolók elhelyezését javasoljuk.

A Mária utca és Hunyadi János utca sarkán a meglévő fa körül találkozó pontot terveztünk ülőfalakkal, díszburkolattal, kúttal. A Megye tér hasonló felfogásban alakulna át: csendesebb, kisvárosias jellegű pihenőtérként szolgálna a jövőben. A díszkutat a meglévő források vízhozamát kihasználva működnének, és Pécs kulturális testvérvárosaira utalva, a kutak formai megfogalmazását egy esseni, és egy isztambuli művész készíthetné.

A Dzsámi északi oldalán lévő Szent Bertalan-templom emlékműve körül ültetett szúrós tűztövist „szelídebb” növényekre javasoljuk lecserélni. Az értékes és látvány szempontjából is meghatározó örökzöldek megmaradnak, kiegészítésül szoliter és ágyásrözsákat javasolunk, gazdagítva ezzel a nyári aspektust. A lépcső előtti téglalap alakú zöldfelületet illatos kertként javasoljuk kiültetni.

A Városháza előtti jelenlegi növénytartós elválasztás helyett egybefüggőbb, nyitottabb térszerkezetet terveztünk, amely a jelenlegi utca-jelleg helyett kiszélesedésével visszahozza a tér-élményt. A homlokzat előtt elhelyezett parkolókat megszüntettük, és az önkormányzati gépkocsi számára a Perczel Mór utcában jelöltünk ki hat parkolóhelyet. Ugyanitt, taxiállomás kialakítását is javasoltuk. Aki gépkocsival jön ügyeit intézni, a Kossuth téren lévő mélygarázs felől gyalog közelítheti meg a Hivatalt. A térre érkezők megpihenhetnek a növénykiültetések köré tervezett ülőtámfalakon és padokon. A szemben lévő oldalon a járdát kiszélesítettük, így a gyalogosforgalom mellett a vendéglátás kitelepülő teraszai is elférnek. A gömbkőriseket mindenképp megtartásra érdemesnek

tartjuk, környezetükbe a kerítés helyett ülőfalakkal határolt zöldfelületet terveztünk árnyéktűrő évelőkből, cserjékből.

A Zsolnay-kút helyben marad, körülötte padokkal berendezett pihenőteret terveztünk. A templom előtti támfalat megnyitottuk, erősítve a térrel való kapcsolatát. A kétoldalt haladó gépjárműveket zöldfelületek választják el, talajtakaró rózsaaágysokkal és egy szoliter fával.

A tér mindegyik része könnyen megközelíthető a mozgássérültek számára.

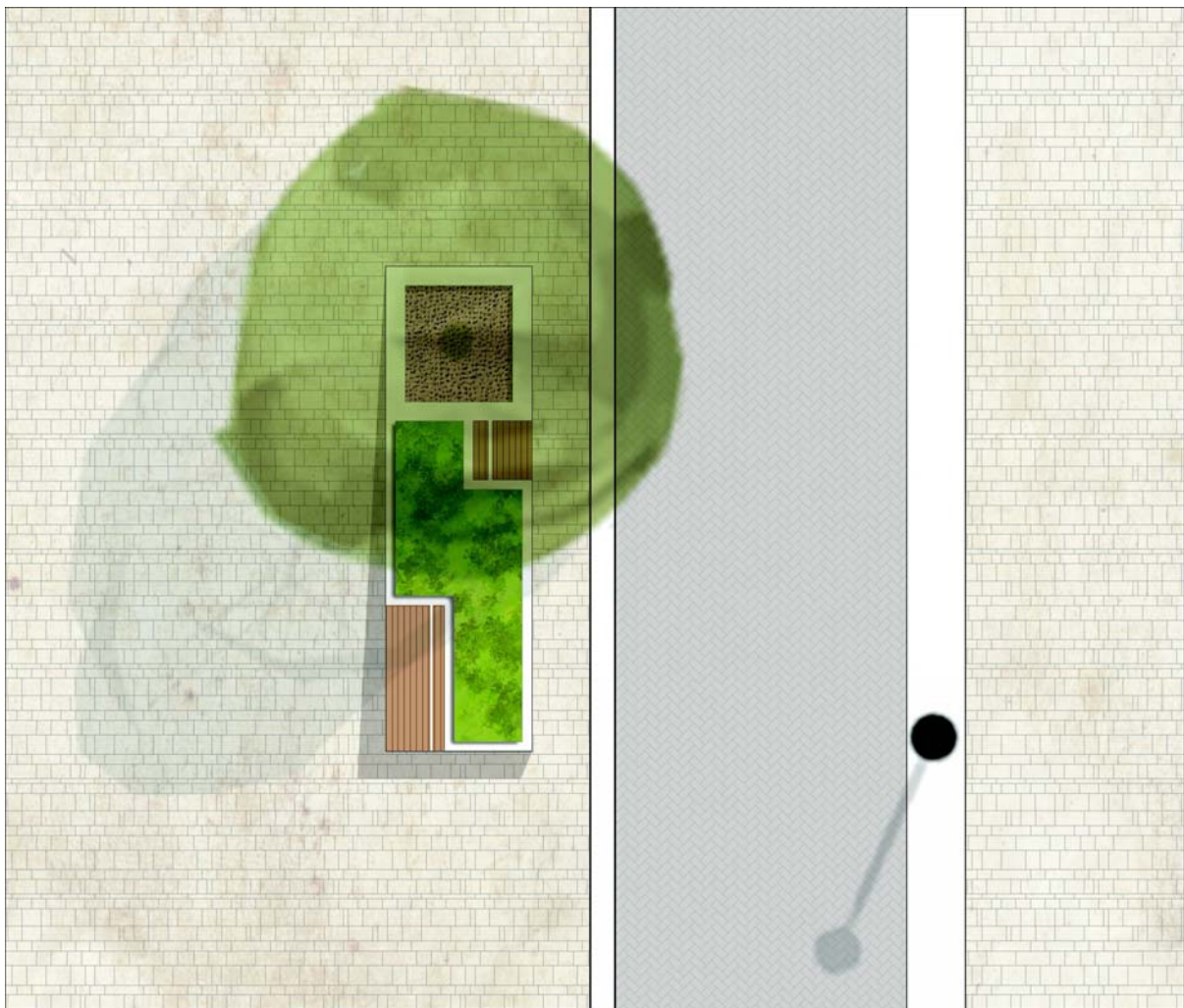
Gyengénlátóknak a terek rendszerét hangsúlyozó vonalak melletti „Braille” faragású sáv, valamint a térfigyelő rendszerhez kapcsolt hangjelző eszközök is segítenek a tájékozódásban, egyúttal érdekes szórakoztató hanghatásokra is alkalmasak. A növényalkalmazásban illatos növények alkalmazásával tennénk a gyengénlátók számára is élvezhetővé a kiültetést.

Mindegyik, közel vízszintes felület alkalmas időszaki kiállítások, installációk elhelyezésére

### Irgalmasok utcája

Az úttest és járda azonos szintbe kerül, a különböző használatú részekre eltérő burkolatokat terveztünk: az útpálya kiskockakő, a járda kőlappal burkolt, a kettőt eltérő színű süllyesztett szegély választja el.

Az utcabútorozást az egész belvárosban egységesen lenne célszerű megvalósítani. A közmű hálózattól és a tűzvédelmi előírásoktól függően fák telepítését is kívánatosnak tartjuk.



Irgalmasok utcája - burkolatrakás részletrajza faltól-falig



## Anyagok:

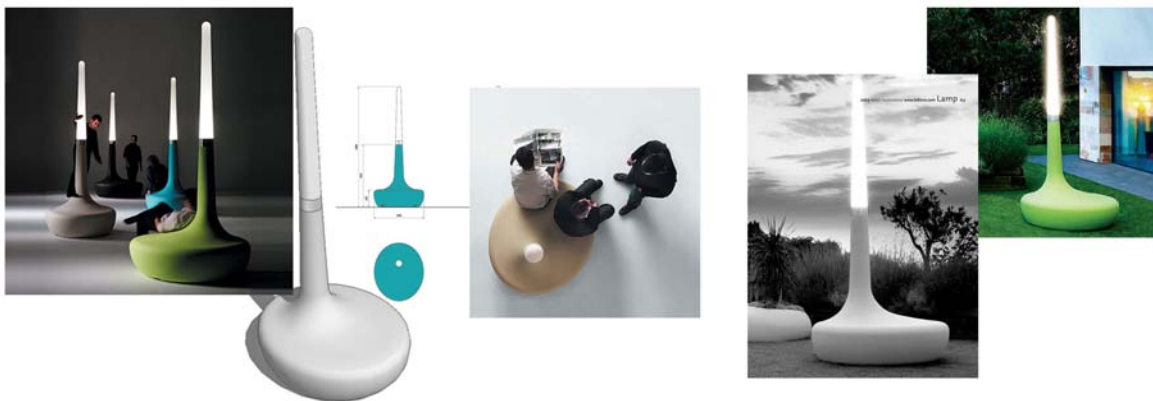
A tervezett díszburkolatok anyaga világos homokszínű gránit, szürke gránit illetve porphyr, rakásrendjéből áll össze. Konceptcionális javaslat, hogy az Irgalmasok utca elejétől egész a Dzsámiig egy 60 cm széle mészkő sáv vonul végig, amir összefűzi az utcákat, tereket. Ebben a sávban kap helyet a világítás is, ami este tölti be a felvezető szerepet. Ugyanitt lehet a gyengén látók számára vezetővonalat képezni.

A porphyr kiskockak és lapburkolat felületi megmunkálás nélkül tartósan csúszásmentes, a tér vagy utca eltérő igény szintjét a kirakás művészete mutatná, a porphyrt világos keménymészkő osztja, egyes helyeken az eltérő funkciójú teret teljes egészében mészkő burkolattal képzeljük el. Az egyes tér-részek, kiteresedések eltérő porphyr színe egyéni arculatot adhat annak a területnek (pld Megye köz vagy Mária utca-Hunyadi utcasarok).

## Utcabútorok:

Az ülőfelületek nagy részét a növénykazettákat körülvéve illetve a szintkülönbséget áthidaló falakon, valamint ülőfalakon biztosítottuk a felületükre erősített fa burkolattal támlás és támla nélküli változatban. Az Irgalmasok utcájában ezen kívül ülőkötömbök, a Széchenyi tér fogadóterein és a nyugati oldalon hagyományos, támlás padok is találhatóak.

A Dzsáminál az iskolához rendelt fás területen, illetve a kávézóteraszhoz kijelölt fás területen Ross Lovegrove által tervezett üdítő hangulatú térplasztikaként is felfogható világító ülőbútort javasolunk.



## Javasolt megvilágítható információs hirdetőtábla



Javasolt köztéri pavilon újság-, virág árusok számára, illetve külső információs pontnak.

## Növények:

A növénytelepítés egyik fő koncepciója: ligetes facsoport, fasáv telepítése a Városháza vonalától a Mária utca sarkáig. A terület elég széles ahhoz, hogy mindez a rálátásokat ne akadályozza. A tér nyugati oldalán a Megyeháza előtt szintén megjelenik a ligetes telepítés. Ez a telepítési mód összeköti a területrészeket, s miután a fák nem sorban vannak kerülnek kiültetésre, a későbbiek során egy-egy fa esetleges kipusztulása nem töri meg a ritmust, úgy ahogy ez egy fasornál bekövetkezne, ráadásul könnyűszerrel pótolható.

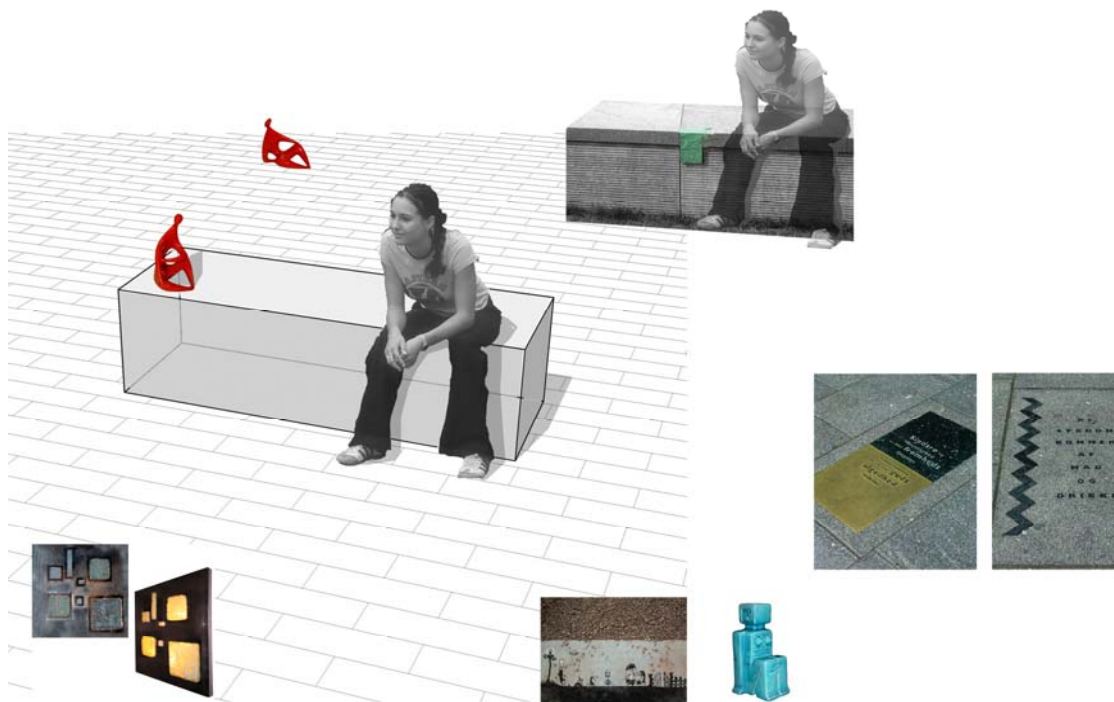
A keleti oldalon a fasor bár hiányos, de a meglévő egyedei szép habitusúak - megtartását javasoljuk. A nyugati oldalon a meglévő fasor több egyede is beteg, csúcscsúradásos, kivágását és egy egységes új fasor telepítését időszerűnek tartjuk.

A szintkülönbséget áthidaló teraszos lépcső egy része gyepesített „Fűre lépni szabad!„ Az ültőtámfalak gyepfelülettel alkotnak ücsörgésre alkalmas területet, amelyet kétoldalt helyenként fák árnyékolnak. Koratavasszal a gyepes teraszokon „narciszmező” nyílik, esetleg sáfrány különbözőszínű fajtái nőnek a gyepből, melyek elvirágzása után a virágok szárai a gyepvel együtt lekaszálhatók. A tér keleti oldala a meglévő fasorhoz kapcsolódva, a Mecsekben honos hársak kisebb lombkoronát nevelő fajtáiból lenne kiültetve (például *Tilia platyphyllos*). A tér nyugati fasorát ugyancsak hársfákra cserélnénk, a pihenő feletti ligetsávot pedig díszcseresznyefából (*Cerasus serrulata* sp.) ültetnénk ki.

A Dzsámi melletti ülőlámpás teraszon és a Városháza előtt a *Tilia tomentosa* 'Szeleste' fajtát javasoljuk. Az illatos kertbe például levendula, cipruska, menta, kakukkfű, rozmaring és számos más gyógy- és fűszernövény kerülne.

## „MEGLEPETÉSEK”

Képzőművészeti alkotások megjelenítésére az időszakos kiállítások mellett, a tér több pontján elhelyezett változó méretű, de apró, meglepetésszerűen megjelenő műalkotásokat javasolunk, melyek a téren sétálva, közelről fedezhetőek csak fel. Méretükkel nem befolyásolnák a már jól kialakult térarányokat és nem lép be a már meglévő műalkotások viszonyrendszerébe. Ennek ellenére fontos téralkotó elemmé válhat, hiszen a rátalálás élményét adná az ott tartózkodónak vagy az éppen arra járóknak. Lehetőséget ad több képzőművész, több gondolat, többfajta látásmód megjelenítésére. A térplasztikák, szoborszerű alkotások mellett, szövegek, idézetek



is megjelenhetnek. Minden alkotásnak kültérre alkalmas anyagból kell készülnie, vandál-biztosan rögzítve. A koncepció kérdése, az alkotások kihelyezése megoldható állandó és cserélhető formában is. Alkalmas helyek megjelölésére, a térhasználók kognitív térképébe beépülve, a „ló fara mögött”-höz hasonlóan új találkozóhelyeket hozhatnak létre. Elhelyezésükre támfalakon, ülőfelületek mellett, burkolatokon stb. lehet alkalmas helyet találni.

## VILÁGÍTÁSI KONCEPCIÓ

- **A lámpatestek, lámpaoszlopok kiválasztásánál is alapvető szempont volt a történelmi, a műemléki környezet és a modern, kortárs, egyszerű formavilág harmóniája.**
- **A meglévő magas fénypontú kandeláberek megtartása, felújítása, korszerűsítése**
- **A tér és díszvilágítás kiegészítése, korszerű lámpatestekkel**
- **A fény, mint programozható attrakció alkalmazása - különböző „fény-forgatókönyvek” alapján megelevenedik a városközpont, a szolid megoldásoktól az örületig.**

### Meglévő kandeláberek

A meglévő kandelábereket 25 éve szerelték fel, a lámpatest (Gizella) a 25 évvel ezelőtti technikát képviseli, műszaki színvonalukat tekintve elavultak, felújítás után megtartásukat javasoljuk. A tér nagy mérete miatt már újkorukban sem voltak képesek a kandeláberek a tér két szélén lévő úttest szabványos megvilágítására, ezért ezt a teret határoló épületek eresze alá szerelt fényvetőkkel oldották meg.

Mivel megszűnik a téren a gépjármű forgalom, és a gyalogos terekre jóval enyhébb világítási előírások vonatkoznak, ezért az épületeken lévő fényvetőket meg lehet szüntetni; ez jelentős energia megtakarításhoz vezethet.

A meglévő kandelábereken lévő lámpatestek helyére azonos formájú (szintén Gizella típusú) lámpatesteket kell szerelni, aminek optikája a mai kor követelményeinek megfelel, így körülbelül kétszer akkora fényt bocsátanak ki azonos villamos teljesítmény mellett. A kandeláberek műszaki, statikai állapota megfelelőnek mondható; felújító festésre mindenképpen szükség van.

### MODULLUM világító oszlop

- A MODULLUM világító oszlop egy modulokból összeépíthető berendezés, amely a világítási feladatokon túl számos funkció kiszolgálására alkalmas. Felső tagozata több elemből állítható össze, a fényvetés iránya szabadon beállítható (homlokzat, járófelület). Az egyes tagokba fényforráson túl kamera, és hangszóró is beépíthető
- Semleges formavilágával belesimul a tér karakterébe.
- Az egyes tagokba ledes világítás illeszthető be, ami a hosszabb élettartamon túl bármilyen színben, programozható módon világít.
- A modullum tördelt-csuklós mozgásával különleges hangulat varázsolható a térre

**A fényt mind fő attrakció alkalmazzánk, ami különböző események hangulatához igazodva, azt fokozva változik. Programozható módon különböző „fény-forgatókönyv” alapján más képet nyújtana, szombat este, mást ünnepnapokon, rendezvényekkor és mást a hosszú téli estéken. Működtetése a harangjátékhoz hasonlóan időszakos, néhány perc óránként, akár zenével kombinálva. A „dili” lényege, hogy egy semleges forma megbomlik, látványos mozgással végigpásztázza a teret, majd visszaáll eredeti állapotába – mintha mi se’ történt volna. A lámpákkal külön esemény is szervezhető a térre: a fény- és hangsínház.**

Folyamatábra a világítótest mozgásának bemutatására. Ezt a mozgást a programozás függvényében 2-5 percig végezheti.



#### Felépítése:

Különböző magasságú és átmérőjű acélcső, melynek felső része az igényeknek megfelelő modulokból áll. Az acélcső horganyzott, a modulok öntött alumíniumból készültek. A felület kikészítése beégetett porfesték, a RAL és AKZO színek bármelyikévék lehetségesek.

A MAXI és MIDI változatba maximum 4, a MINI változatba max. 2 modul építhető össze.

A modulokba a különböző világítási feladatoknak megfelelő változatos tükörformák építhetők, azok tetszőleges irányba elforgathatók.

**A modulokba szerelhetők nem világító berendezések is: hangszóró vagy térfigyelő kamera.**

A térre tervezett MODULLUM MAXI – melynek maximális magassága 9,5 m – csoportok legfelső eleme tartalmaz egy dinamikusan mozgó optikai egységet, mely vertikálisan és horizontálisan is mozoghat egy adott program segítségével.

Az alatta lévő egység némelyikébe a tér hangosítására hangszórók kerülnek beépítésre.

Az alatta lévő egység némelyikébe a térfigyelő kamerák kerülnek beépítésre.

A MODULLUM MAXI többi moduljába épített világító egységek a tér világítására szolgálnak. A világítást, fehér fény biztosítja.

A MODULLUM MINI – melynek maximális magassága 3,9 m – kiegészítő világításként szolgál a tér középső részén, szintén fehér fényel.

A tér alsó – városháza előtti – részén a MODULLUM MINI nem ad elegendő világítást, így ott a MODULLUM MIDI szükséges.

A Hunyadi és a Szepesy utcákban a MODULLUM MINI biztosítja a világítást, az oszlopok távolsága 10-12 m.

## LED-es világító üvegjárda

A LED-eket tartalmazó üvegjárdával és az azokat meghajtó tápegység segítségével az üvegfelületen változatos színű és erősségű fényjáték érhető el.

Tetszőleges méretű elemekből járófelület kialakítható, de alkalmas medencék aljzatának kialakítására.

Pályázatunkban a vízmedence aljzatát burkoljuk ezzel az elemmel, ami a ledes technológiának köszönhetően változatos színekkel világítja meg a vizet. A medence ezért víz nélkül is látványos maradhat, téli időszakban vízjáték helyett fényjátékkal díszít.



Alkalmazzuk még a lépcsős terasz fellépőinek megvilágítására is, ami lenről nézve kellemes látványt nyújt.

Az üvegpnelek elvi felépítése: 2 rétegű, járható ragasztott, reflexiós üveglap – távolságtartó – alsó reflexiós üveg. A távtartó úgy van kialakítva, hogy az fogadni tudja a panelek világítására szolgáló LED sort. A LED sor a távolságtartó által biztosított térbe, a két üveglap közti felületre van felhelyezve.

A panel kialakítása olyan, hogy az biztosítja a járófelületen a biztonságos közlekedést.

Tekintettel arra, hogy a LED panelek egy víz és légmentes térbe vannak zárva, ezek tisztítást nem igényelnek. A LED-ek várható élettartama 50.000 óra, a tápegységeké 30.000 óra. Ezen adatok és a várható használati idő alapján ezeket 7 ill. 12 évig nem kell cserélni.

Fontos szempontnak tartjuk a Széchenyi tér esetében az elektromos szerelvények illetve a rendezvényekhez kialakítandó elektromos csatlakozási pontok föld alá helyezését.

**Bemutatjuk a JFA földfelszín alatti berendezéseinket**

A technika folyamatosan fejlődik és egyre lényegesebb a környezeti elvárásoknak való megfelelés. Több szempontból is aktuális a közterületek, különösen a frekventiáktól behatárolt és az idegentforgalmilag kiemelt városrészek állapotának kérdése. A műemlékvédelmi területek, a sétáló utcák felújítása során jelentős fejtorést okoz, hogy a létfontosságú közművelálatáshoz szükséges műszaki berendezések ne zavarják a városképet.

Ezre a kihívásra válaszol a JET-HILL Kft. JFA típusú földfelszín alatti termékcsaládjá. A szabdalmaszaltott berendezések védnek a beérő víz ellen, az energiaellátás pontok ideális megoldások szabadtéri városokra, rendezvényekre, koncertekre. A felszín alatti berendezések és a természetes hőlésszű környezetbarát transzformátorállomás minifunkcionális védett, katasztrófa-kezelési programban kidolgozott megoldással, mind hozzájárulnak a hazai és az európai városok élhető környezetének megteremtéséhez.

**Felhasználási területek:**

- történelmi városok szíve
- sétálóutak, parkok
- szabadtéri színpad
- rendezvények színpadja
- kültéri csatlakozások és területek
- repülőter, biztonsági alkalmazások

**Alkalmazási előnyök:**

- környezetkímélés
- védelem a vandálizmus ellen
- beépíthetőség akárcsak a föld alá
- vízhatlan, szilárd anyagok
- tömörítés, működéss
- fejlettség

**TRANSZFORMÁTORÁLLOMÁS**

Előnyök:

- új műszaki megoldás a természetbe szelődésére
- teljes személyvédelem mindenki számára
- előlógó vezetékek akkora mértékben laboratóriumban
- áramszolgáltatói konszenzus a kialakításban

**Típusjel: JFA 100**  
Megnevezés: önkiszolgáló  
Alkalmazás:  
- áramkörök közvetítés  
- távvezérlés elérés és vezérlés  
- vezetési szaki  
- telekommunikációs passzív és aktív elemek  
Műszaki jellemzők:  
- feszültség: 420 V  
- kinyitás: függőleges irányba  
- kezelés: belső kezelővel, jelművel  
- üzemeltet: teljes védettség a beérő víz ellen  
- védettség: IP 57  
- szélesség: 950 mm  
- hosszúság: 1580 mm  
- magasság: 1910 mm  
- tömeg: 120 kg  
- ábra: EK 878  
- telepítés: 6 x NH 2 biztosító aljzat

**Típusjel: JFA 200**  
Megnevezés: névű önkiszolgáló  
Alkalmazás:  
- áramkörök közvetítés  
- távvezérlés elérés és vezérlés  
- vezetési szaki  
- telekommunikációs passzív és aktív elemek  
Műszaki jellemzők:  
- feszültség: 420 V  
- kinyitás: függőleges állapotba  
- kezelés: jelművel  
- üzemeltet: teljes védettség a beérő víz ellen  
- védettség: IP 57  
- szélesség: 950 mm  
- hosszúság: 1580 mm  
- magasság: 1910 mm  
- tömeg: 120 kg  
- ábra: EK 879  
- telepítés: 6 x NH 2 biztosító aljzat

**Típusjel: JFA 300**  
Megnevezés: felváltható energiapont  
Alkalmazás:  
- időzített villamos energiaszolgáltatás  
- opció: ivóvíz és lefolyóvíz csatlakozás  
Műszaki jellemzők:  
- feszültség: 420/230 V  
- kinyitás: felhőlésszel  
- kezelés: rejtett módon, súlyvesztés  
- üzemeltet: védettség a vízsziget ellen  
- védettség: IP 65  
- szélesség: 400 mm  
- hosszúság: 950 mm  
- magasság: 1270 mm  
- tömeg: 185 kg  
- ábra: EK 888  
- telepítés: 3 x 16 A 1 fázisú dugalj  
1 x 16 A 3 fázisú dugalj  
1 x 32 A 3 fázisú dugalj  
1 x 63 A 3 fázisú dugalj

**Típusjel: JFA 400**  
Megnevezés: kizárható energiapont  
Alkalmazás:  
- időzített villamos energia szolgáltatás  
Műszaki jellemzők:  
- feszültség: 420/230 V  
- kinyitás: felhőlésszel  
- kezelés: nyitott állapotban  
- üzemeltet: teljes védettség a beérő víz ellen  
- védettség: IP 53 (első ellen) (opció)  
- szélesség: 400 mm  
- hosszúság: 400 mm  
- magasság: 780 mm  
- tömeg: 180 kg  
- ábra: EK 898  
- telepítés: 6 x 16 A 1 fázisú dugalj  
1 x 16 A 3 fázisú dugalj

**Típusjel: JFA 1000**  
Megnevezés: földfelszín alatti transzformátorállomás  
Alkalmazás:  
- közterületvilágítás hálóját  
Műszaki jellemzők:  
- feszültség: 220/42 kV  
- névleges teljesítmény: 1000 kVA  
- kezelés: belső kezelővel, állomás  
- üzemeltet: védettség a beérő víz ellen  
- védettség: IP 43  
- szélesség: 2500 mm  
- hosszúság: 5500 mm  
- magasság: 3300 mm  
- tömeg: 36000 kg  
- szállítás: természetben hűtés

**ELOSZTÓ BERENDEZÉSEK**

### 3.4. Költségbecslés adatlap

	%	db (cca)	m2	Ft (millió)	
<b>Térfelszín területén</b>					
0. Építésselőkészítés, bontási munkálatok				45	
1. Építmények, mobilák összesen:					
Ebből	1.1. közterületen javasolt építmény:				
	1.1.1. információs pavilon		2	25	12
	1.1.2. újságos, egyéb		2	26	8
	1.2. utcabútorok (fix és mobil):				
	1.2.1. szabadonálló támlás pad		29		5,8
	1.2.2. (ülőpad támfalon, támfallal és növényzettel)		53		18,02
	1.2.3. ülőkötőmb		35		4,2
	1.2.4. "ülőlámpa"		17		8,5
	1.2.5. kerékpártároló		50		5
	1.2.6. hulladékgyűjtő		44		3,6
	1.2.7. faveremrács		33		
	1.2.8. forgalomterelő		1406		42,18
	1.3. meglévő és új műalkotások:				
	1.3.1. új műalkotások elhelyezése - előirányzat		2		
	1.3.2. "meglepetések" (szobor, térplasztika)		15		20
	1.3.3. szobor, dombormű áthelyezése		3		2
	1.4. köz- és díszvilágítás:		115		69
	1.5. új közművek, közműkiváltások:				250
1.6. info-pad, információs táblák:		5		6	
1.8. A beépített felület az összes térfelszínhez képest:					
2. Burkolt felületek összesen:			19906		
Ebből	2.1. gépjárműforgalom felülete				
			3425	119,875	
	2.2. vízfelület, vízi elemek, vízgépészet				
			176	85	
	2.3. burkolt felületek				
	2.3.1. világos homokszínű gránit/porphir				
			4800	168	
	2.3.2. szürke gránit				
			11505	402,675	
	2.3.3. 60cm széles mészkő szegély sáv				
		méter	382	11,46	
2.4. lépcső					
		méter	1036	18,648	
2.4. támfal					
		méter	266	5,32	
2.9. A burkolt felület az összes térfelszínhez képest	83				
3. Zöldfelület összesen:			1372		
Ebből	3.1. fa				
		90		5,4	
	3.2. zöldfelület (gyep, cserje, virág)				
			1372	6,174	
3.5. A zöldfelület az összes térfelszínhez képest	5,7				
5. Közlekedési táblák				4	
6. Automata öntözőhálózat kiépítése				2,5	
Mindösszesen nettó:				1328,352	
ÁFA				265,6704	
<b>MINNDÖSSZESEN BRUTTÓ</b>				<b>1594,0224</b>	

