

Óra-villa

KLASSZICISTA MŰEMLEK REVITALIZÁCIÓJA

BUDAPEST-HEGYVIDÉK, XII. DIANA U. 23/B.

1. Helyszínrajz

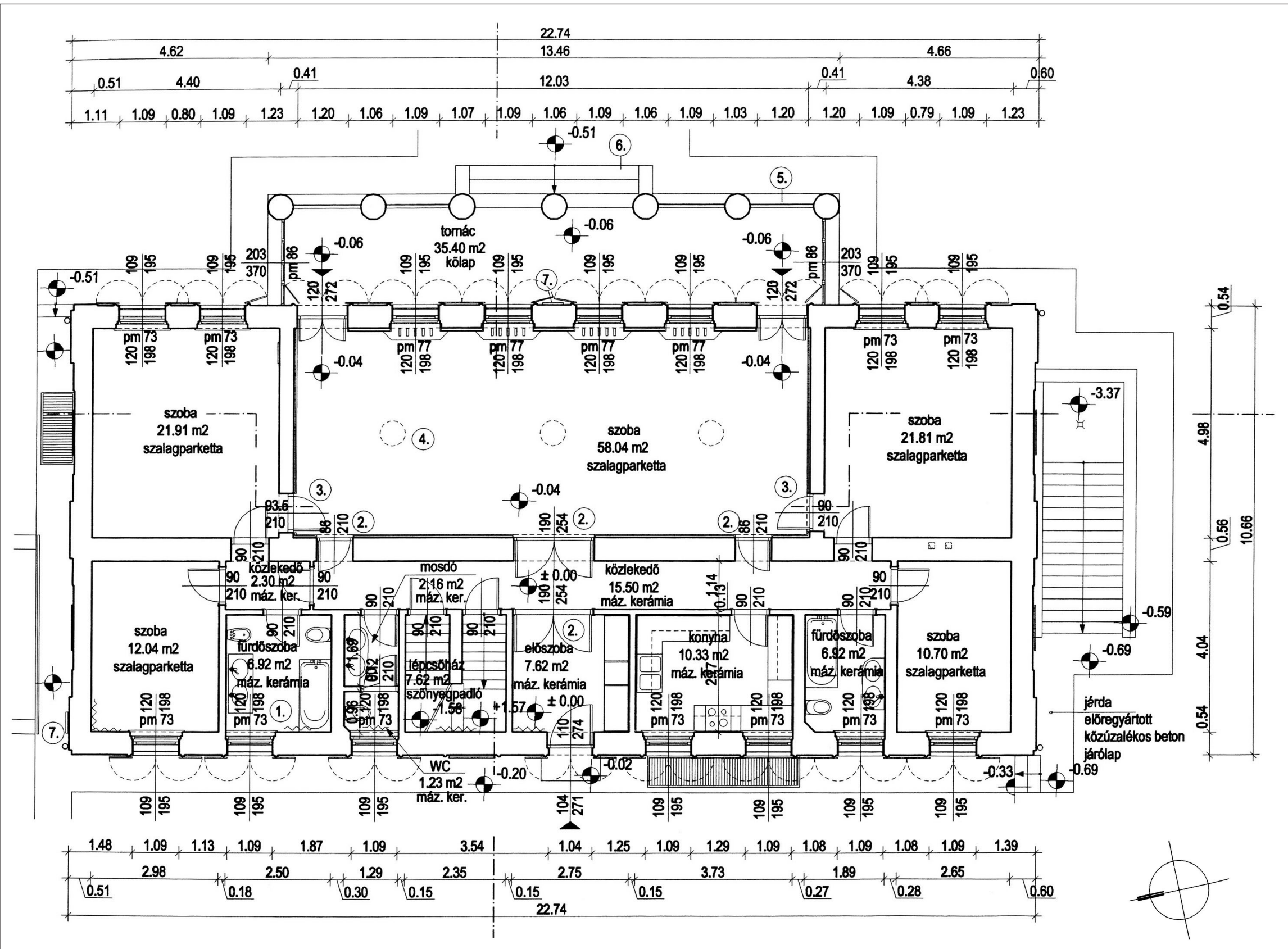
1.1. Eredeti és revitalizált állapot

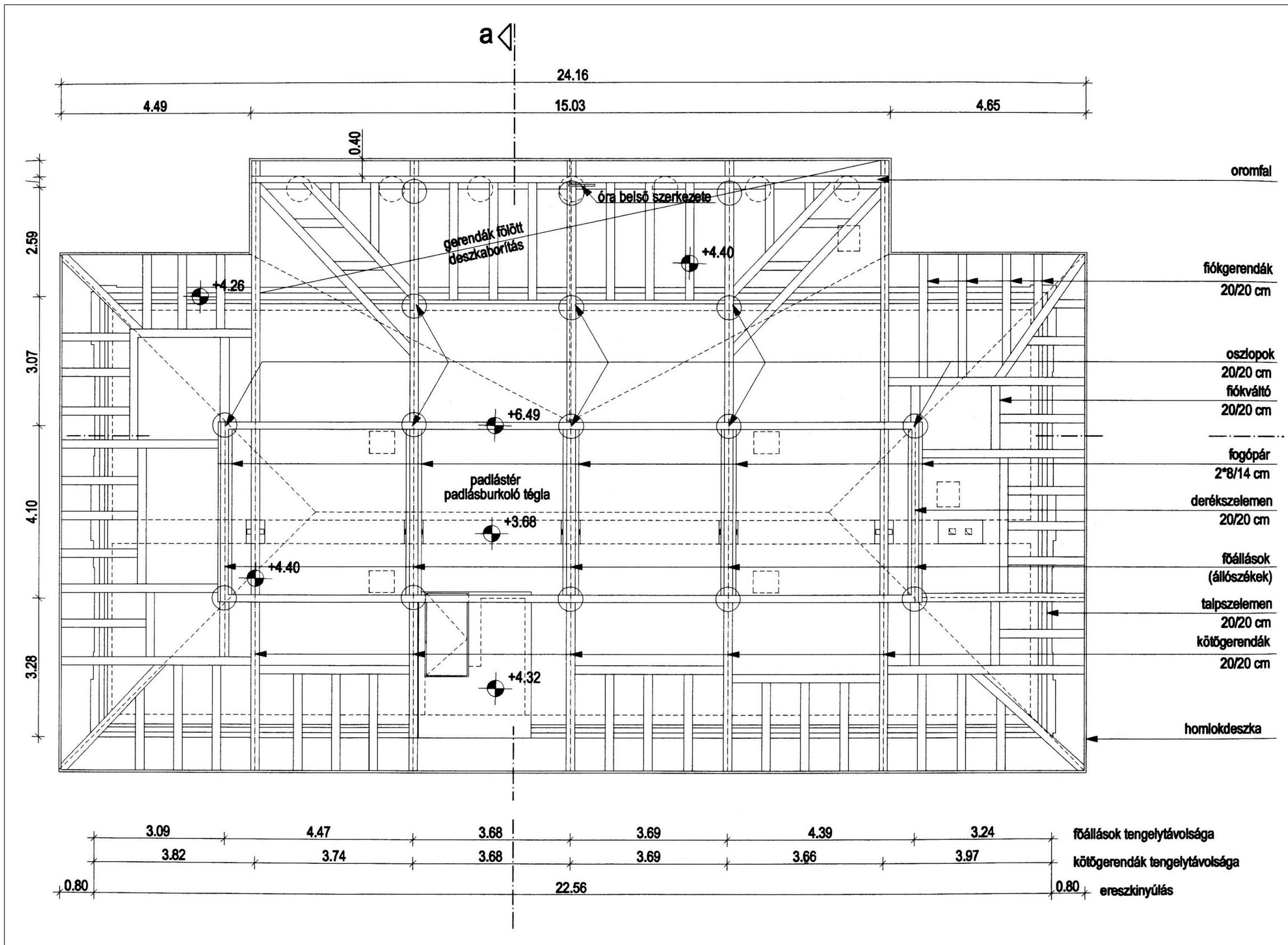
M=1:500

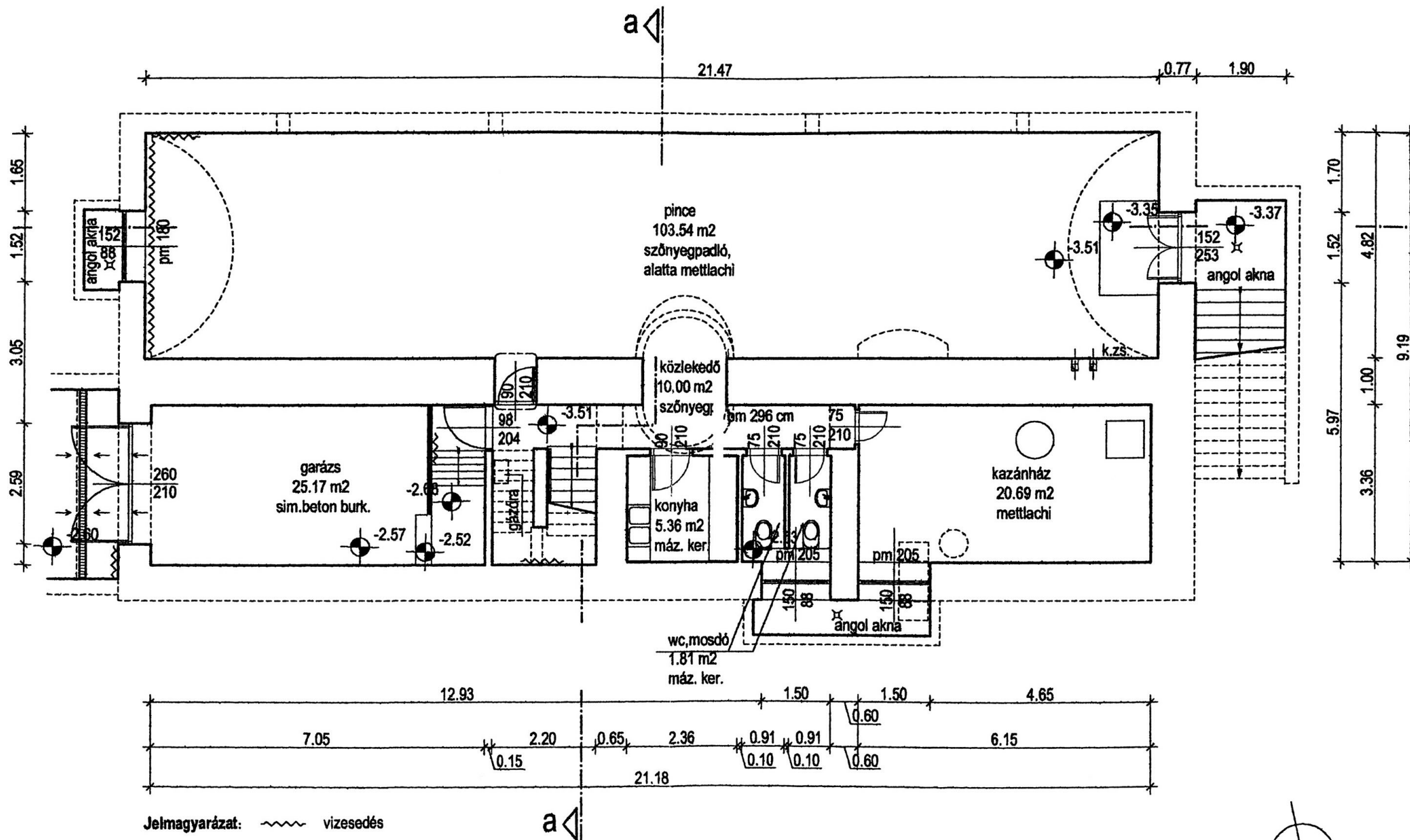
ÉPÍTÉSZ:

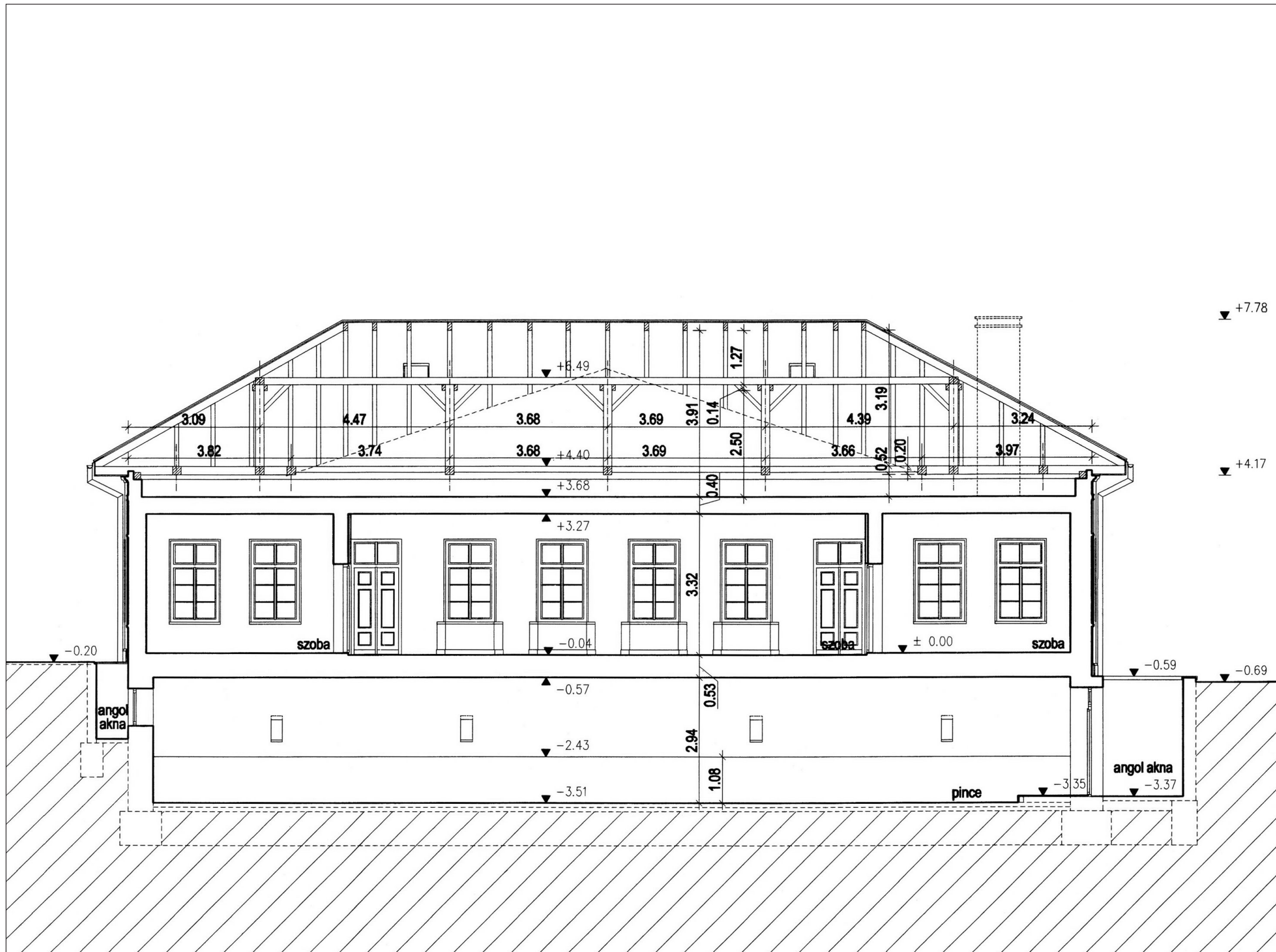
2006

Eleőd Ákos









Óra-VILLA

KLASSZICISTA MŰEMLEK REVITALIZÁCIÓJA

BUDAPEST-HEGYVIDÉK, XII. DIANA U. 23/B.

2. Tervlapok / eredeti állapot

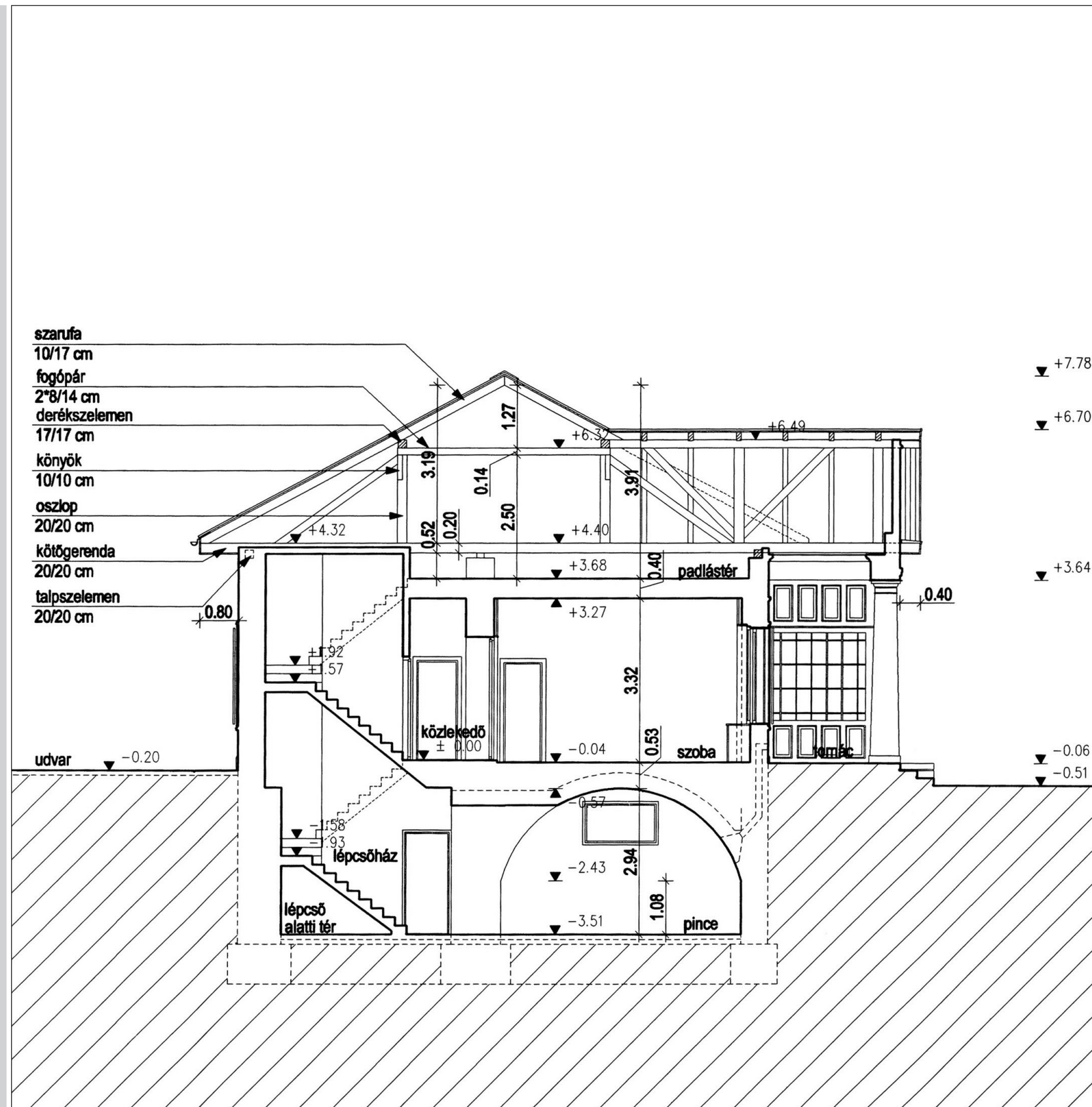
2.4. Hosszmetszet

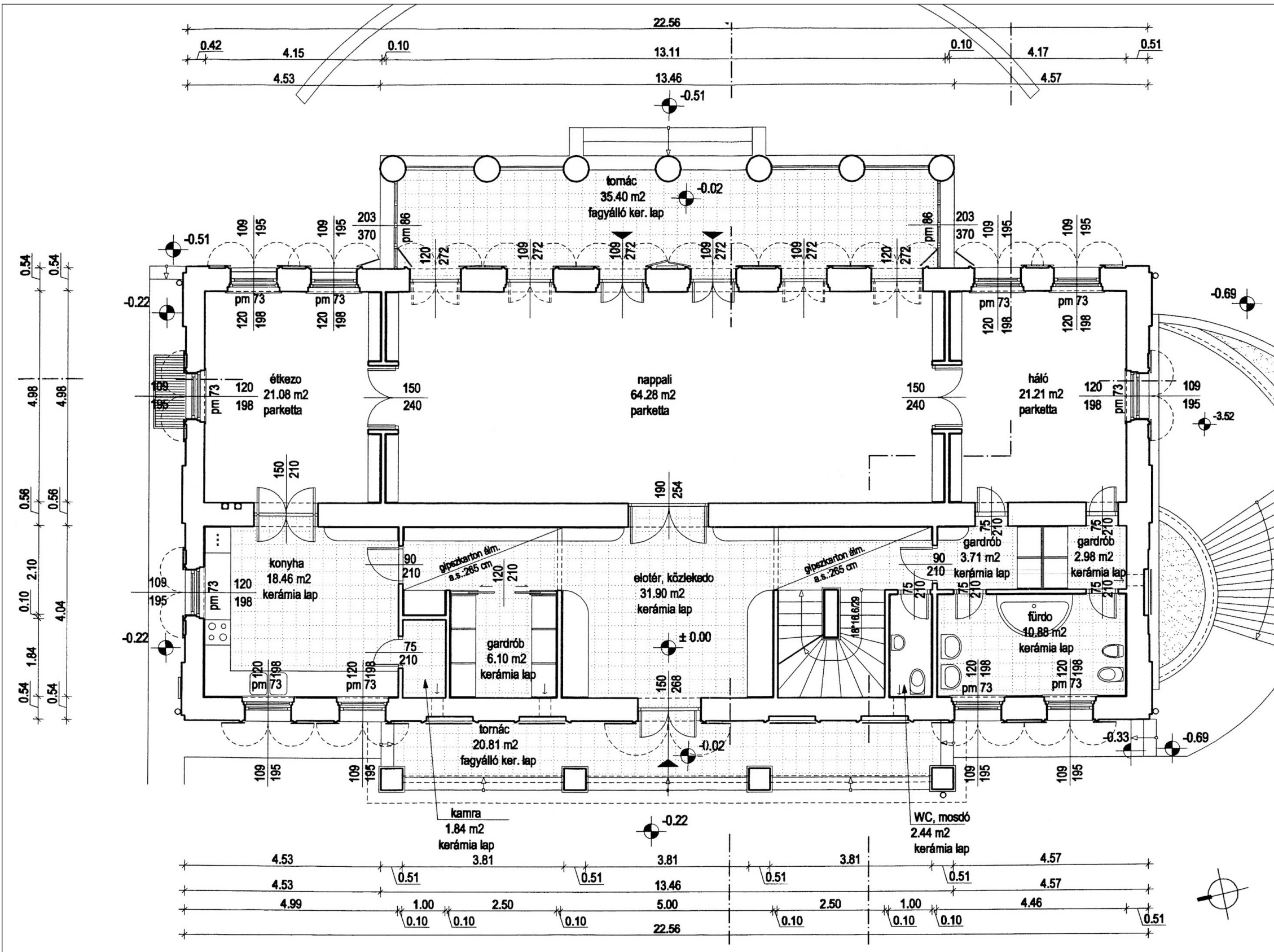
M=1:100

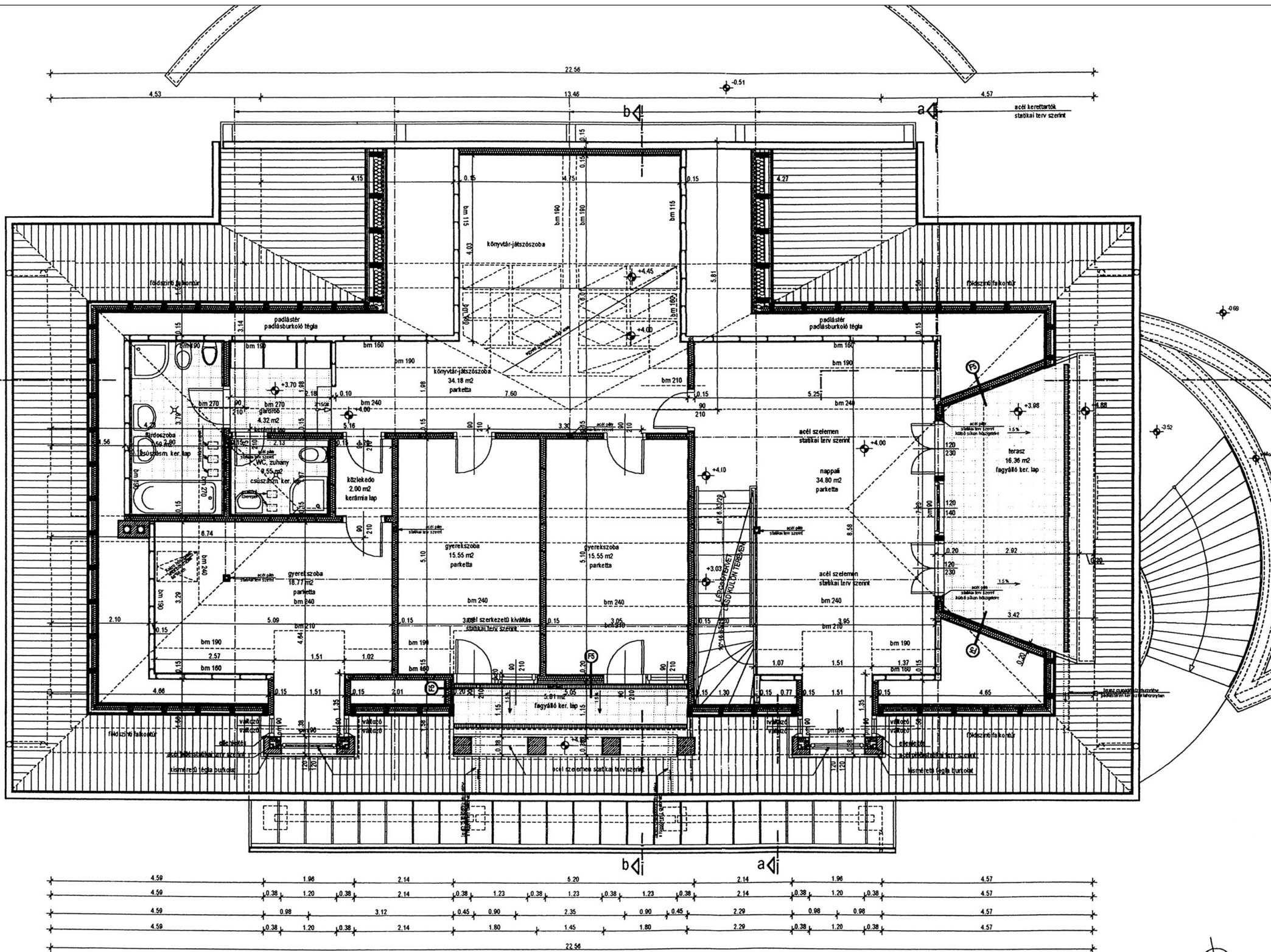
2006

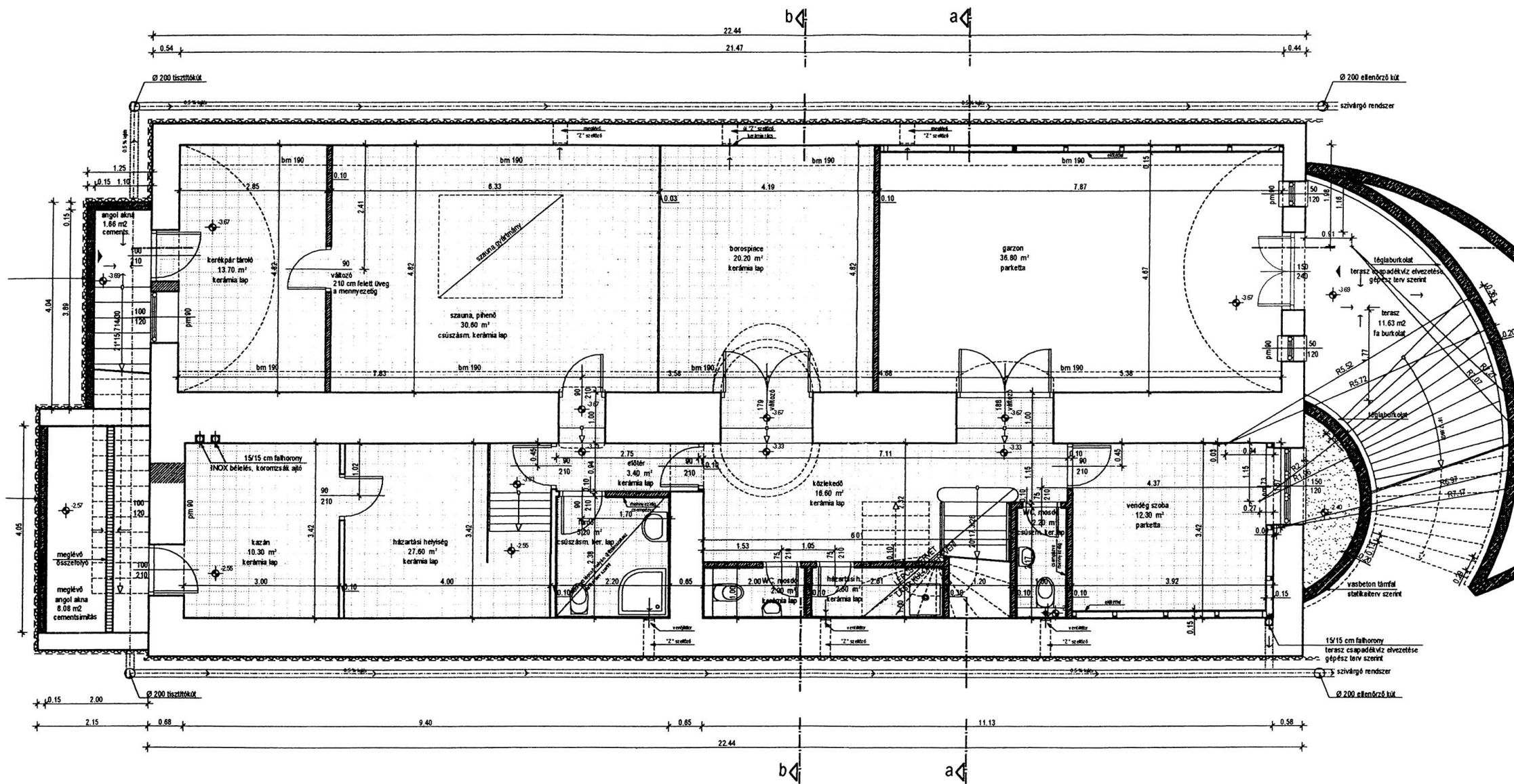
Építész:

Eleőd Ákos







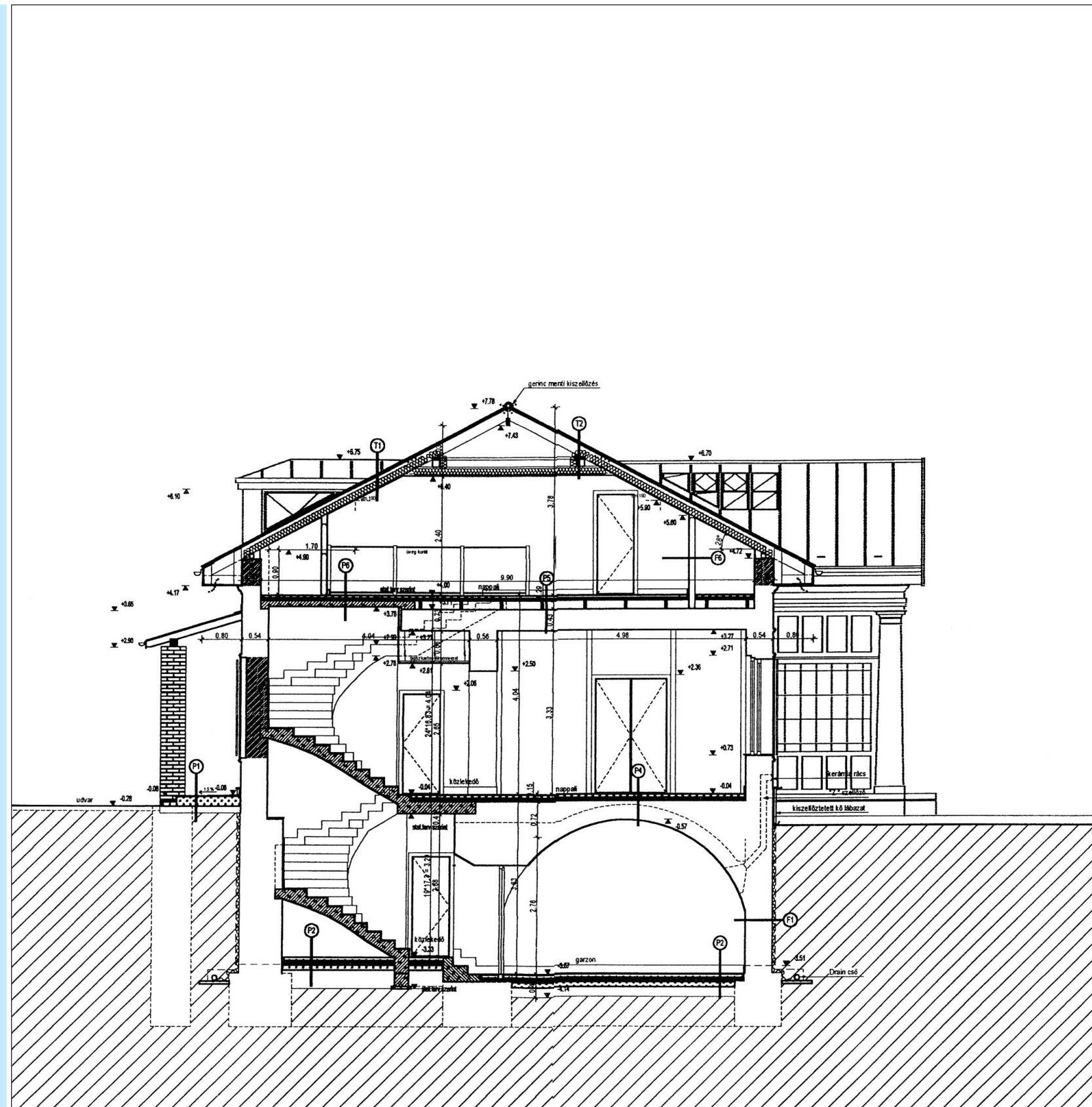


Jelmagyarázat:

- a meglévő, megmaradó falszerkezet
- új falszerkezet
- beton

Megjegyzés:

- a meglévő és megmaradó szerkezetek mérete: burkolt, vakolt méret
- méretek a helyszínen ellenőrzendőek!
- ± 0.00 a jelenlegi földszinti bejárati padlóvonal járócsintje



Óra-VILLA

KLASSZICISTA MŰEMLEK REVITALIZÁCIÓJA

BUDAPEST-HEGYVIDÉK, XII. DIANA U. 23/B.

3. Tervlapok / revitalizált állapot

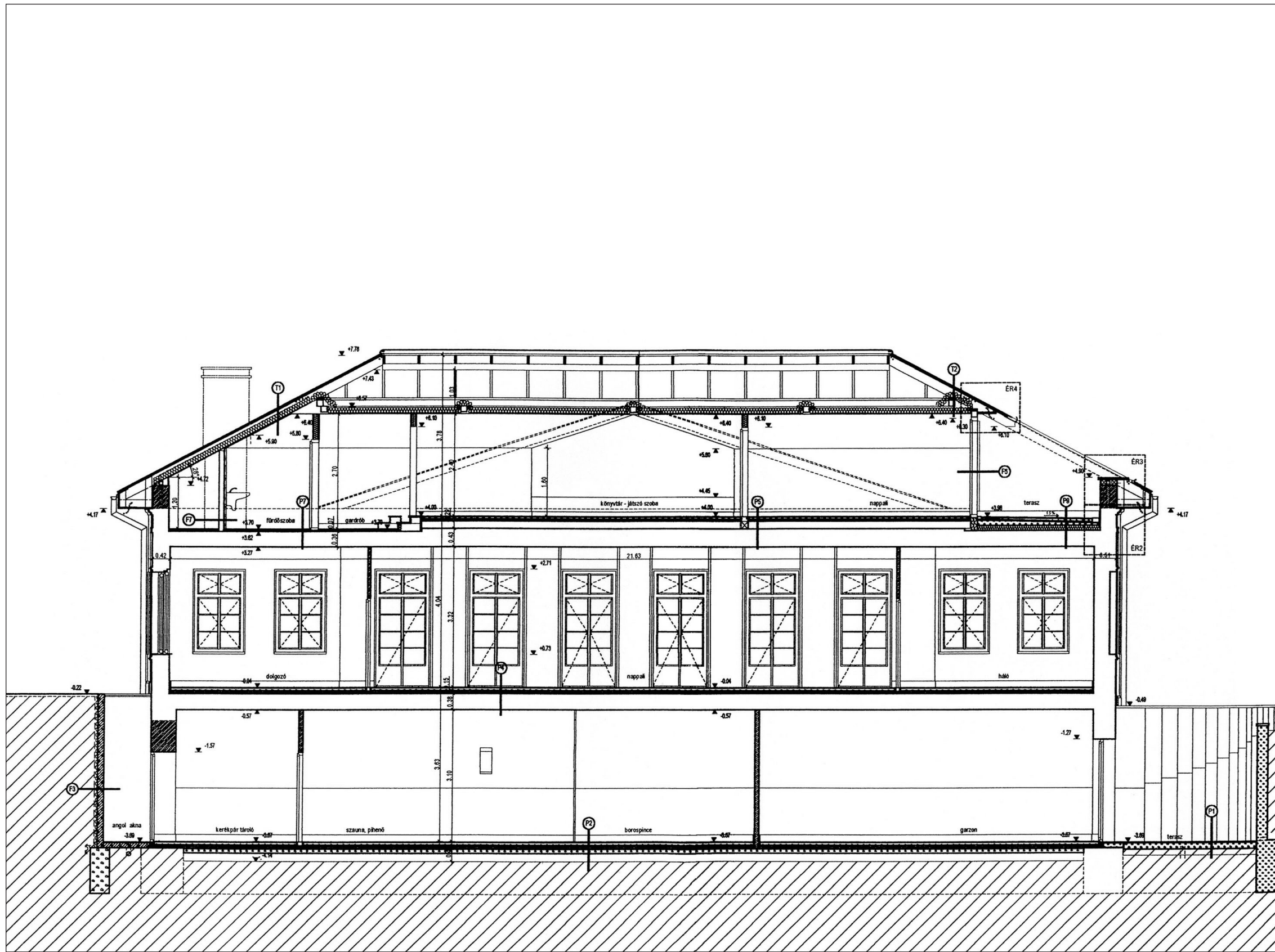
3.5. Keresztmetszet II.

M=1:100

építész:

2006

Eleőd Ákos



Óra-villa

KLASSZICISTA MŰEMLEK REVITALIZÁCIÓJA

BUDAPEST-HEGYVIDÉK, XII. DIANA U. 23/B.

3. Tervlapok / revitalizált állapot

3.6. Hosszmetszet

M=1:100

2006

Építész:

Eleőd Ákos

MŰLEÍRÁS

A műemléképület múltját feltáró, felújítását elemző tudományos dokumentációt Branczik Márta művészettörténész-muzeológus készítette.

A szakvéleményben foglaltakat a terv figyelembe vette, tiszteletben tartotta.

• MEGLÉVŐ ÁLLAPOT ISMERTETÉSE •

Az épület egyszintes, alápincézett, tetőtere kihasználatlan. Tartószerkezeti szempontból állaga jó, beavatkozást igénylő technológiai problémát az É-i és NY-i oldal falszigetelési hiányosságai okoznak.

Alaprajz:

A meglévő alaprajz az épület értékei iránt teljesen közömbös, –

- az első traktus nagyvonalú terem-sorának hossztengegyét elfalazva, kisméretű, alárendelt pozíciójú oldalajtókat alkalmaz;
- a központi nagyterem teraszkapcsolatát a bejárati ajtó által még figyelembe vett középtengelytől elhúzva, a két szélső zónában biztosítja, – a közlekedési útvonal ezáltal mind a terem, mind a terasz térszerkezete szempontjából kedvezőtlen;
- a hátsó traktusban az említett középtengely már nem is érzékelhető, – a nagyterem előtti fogadó-tér helyett méltatlan előszobácska jelzi a térkonceptió hiányát;
- a hátsó traktus helyiségektől zsúfolt terét még nyomasztóbbá teszi az eddigiekben felsoroltakhoz képest is meglepően rossz arányú (túl keskeny, túl hosszú, túl magas) közlekedő-folyosó
- a pinceszint hátsó traktusában a földszinthez hasonlóan zsúfolt kiszolgáló helyiség-sor, első traktusában pedig egyetlen, semmilyen épkezláb funkcióra fel nem használható óriási terem található.

Homlokzatok:

Az épület külső képe alaprajzi rendszerénél jóval pozitívabba értékelhető: a nagyvonalú, timpanonos főhomlokzat, a jó arányú oldalhomlokzatok mellett egyedül a háthomlokzat ritmusok, árnyékok nélküli kopársága igényel orvoslást.

• TERVEZETT ÁLLAPOT ISMERTETÉSE •

A tervezői koncepció felépítése:

- I. a műemléképület meglévő értékeinek tiszteletben tartása, értékeinek méltó rekonstrukciója;
- II. egy háromgyermekes család számára, a XXI. század küszöbén: kényelmes, hangulatos otthon megteremtése, – mely otthont nem „nyomja el” az épület műemlék-mivolta;
- III. a két szempont egyidejű kezelése, elméleti és gyakorlati harmóniájának megteremtése.

Földszinti alaprajz:

Az első traktus hossztengegyének helyreállításával, az ajtó-sorral megnyitott terasz-kapcsolat megteremtésével a nappali, és a kapcsolódó helyiségek méltó térszerkezete kibontakozik. Ez felértékeli a haránt középtengely fontosságát is, melyet a terv a hátsó traktusban nemcsak a tágas fogadótér kialakításával, hanem egy bevezető, fedett-nyitott tornáccal is hangsúlyoz. A tornác egyben a háthomlokzat karakteres eleme; pilléreinek alaprajzi pozícióját az épület meghatározó motívumának, a főhomlokzati tornác oszlopainak vetítése határozta meg. A hátsó traktus további, kiszolgáló helyiségeinek kialakításánál, és a közlekedőtér méreteinek meghatározásánál szintén a nagyvonalú, áttekinthető térszervezés volt a meghatározó elv.

Tetőtéri alaprajz:

A tetőtér tervezésekor jelentkezett dominánsan a bevezetőben említett gondolat-sor felelősége:

- *egyrészt:* az É-i és a K-i tetőrész "érintheletlensége", s a másik két oldalon is visszafogott beavatkozás;
- *másrészt pedig:* három gyerek (jogos) igénye: közösségi terekre, önálló szobákra, – mozgástérre, fényre.

A tervezett megoldás kulcs-elemei:

- a tetőszerkezet cseréjével (s természetesen: változatlan kontúrral való újjáépítésével) az alaprajzi szabadság megteremtése;
- a D-i, s egyben: kerti(!) homlokzat tetőfelületének síkban történő megnyitásával tekintélyes méretű, derűs, napfényes közösségi tér, quasi "tetőtéri nappali" kialakítása;
- a középső zónában, az adottságként kínálkozó sötét és alárendelt közlekedő-folyosó helyett: rejtett megvilágítású, szintben tagolt, inspiratív hangulatú játszószoza telepítése
- tágas, és – az említett szintváltás emelt szintjének "segítségével" – kompromisszum-mentes bevilágítású gyerekszobák, s szeparált fürdőszobák biztosítása.

Pinceszint alaprajza:

- A lépcső érkezését előtér fogadja, az ehhez kapcsolódó társalgó és dolgozószoba a jelenlegi, alárendelt külső "pincelépcső" helyett a kertkapcsolathoz méltó megnyitást kapott.
- A társalgó jövőbeli rendezvényeinek sikerét a kis borospince+teakonyha hivatott elősegíteni.
- A pince másik oldalán (a meglévő) gk.-tároló, (az áttelepített) kazán, háztartási helyiség és szauna/öltöző/vizesblokk került elhelyezésre.

Homlokzatok:

A terv tiszteletben tartotta a főhomlokzat és az utcai homlokzat koncepcionális alapgondolatként megfogalmazott "érintheletlenségét"; s ugyancsak az épület iránti tiszteletteljes visszafogottsággal kezelte a kerti homlokzat és a háthomlokzat tervezett arculatát:

- a kerti front tetőterében a hangulatos pihenőterasz síkban tartott megnyitása a két véghomlokzat karakterének összhangját biztosítja;
- a háthomlokzat három szimmetrikus tetőfelépítménye, s az azokat vizuálisan összefogó karcsú tornác pillérei az épület homlokzati ritmusát, – fedésük az "óra-tornác" fémlemez fedését idézi.

Eleőd Ákos

építész vezető tervező