

Vági János : Skizománia

Hogy szüksége lenne ennek az épületnek propagandára? Ideológiai kavalkádra? Felismerhetetlenségig eltorzított ábrázolásra? Gondolom nem. Mégis a koolhaasi ideológia lépten-nyomon felismerhető. Hogy bizonyítsam, skizofrén állapotot teremtve leszek Koolhaas és elemző, lebegtetek és részleteket árok ki a ködből. A skizofrén játékhoz skizofrén struktúrát hozok létre. Alul Rem Koolhaas nyilatkoztat ki - a fordított interjúi, írásai alapján - az elengedhetetlen koolhaasi vizuális sokk érvényesítésével. Felül a szerző ír, gondolkodik, hámoz. Akkor kezdődjön a játék.

Kunsthall megépülésének évében az OMA fontos szerkezeti változáson ment át. Alejandro Zaera-Polo Koolhaas-szal készített második interjújában az európai klímaváltozás drasztikusságával magyarázta ezt. Az OMA zászlaján a szabadságokra találás („Finding Freedoms”) mottó szerepelt. És miközben a közönség az SMLXL magabiztosságával találkozik, egy interjú rámutat arra, hogy nem is olyan egyértelmű „szabadságokra” találni. És hogy ez mennyire így van, azt Koolhaas paradox bizonytalansága jelzi. Kezdem a koolhaasi propagandával.

Nagy nyomást jelent az értelmező számára az a vizuális terror, mely összetettségével aligha, viszont zűrzavarával annál inkább zavarba ejti közönségét. Hogy mit szolgál? Ennek a kérdésnek a megválaszolásához mindenképp tisztázni kell ki valójában a közönség. Szűkebb értelmezésében lehet mondani, hogy a szakma. Viszont propaganda jellege miatt túljut ezen. Ennyiben az elméleti értekezések szorosabb viszonyban állnak a megvalósult munkákkal. Hiszen a végeredmény - az épület- mindenkié. Mégis ellentét feszül a mondanivaló és tágabb értelemben vett közönsége között. Építészetelméletről van szó. Így a propagandista megnyilvánulás alapjaiban bizonytalanságot gerjeszt, tudatos bizonytalanságot. Termőtalajt képezve a megkérdőjelezés, az el nem fogadás attitűdjének.

Kunsthall. Igen az épületet nehéz nem kiáltványnak értelmezni. Mindennel rendelkezik, amivel egy propagandaszerű kiáltványnak rendelkeznie kell. Jelentést sűrít, tömören összegez, hatni, provokálni akar. Egy építészettörténeti idézet. Mies van der Rohe berlini Neue Staatsgalerie-jének átértelmezése. ...irónikusan idézi emlékezetünkbe Mies anyaghasználatában és formában

Rem Koolhaas Kunsthall

a külső motiváció kreált egy mesterséges optimizmust, amely lefordítható egy sor ambiciózus kezdeményezésre, és néhány olyan útra, amely felfedezte az építészeti propagandista hatalmát

azt hiszem, munkánk egyre inkább kapcsolódik és szól a performancehoz, mintsem a forma problémájához, jobban érdekelt abban, hogy a mai bizonytalan helyzetben lehet-e még mindig valami szépet alkotni

A mi munkánk abban áll, hogy válaszokat találjunk

ПРОПАГАНДА!
BALKAN BEATZ, RUSSIAN DISKO
MESTIZO В БЕУДОИ

hiszek a bizonytalanságban

visszafogott, tökéletességre törekvő reduktívizmusát". Mégis a legfontosabb hasonlóság talán a párbeszédkészség. Kevés épülettel találkoztam, mely ennyire akarna, és képes lenne kommunikálni látogatójával, mint a Kunsthal. Lényeges, hogy nem a környezetével kezd párbeszédbe. Hiába a sokarcú homlokzatkezelés, minden oldal különböző megformálása. A környezet ezt nem indokolná, még ha egy park és egy nagyforgalú út határán is áll. Ez nekünk szól. És emiatt a közléskényszer miatt válik az épület egy felfedezendő rejtvénné.

Azafajta gondolati kavalkád ismerhető fel az építészeti kifejezésben, amit Koolhaas írásaiban tapasztalunk. Kiforgatás, átértelmezés. Lenyűgöző, hogy mindez építészeti részletképzésen nyomon követhető: függőnyfal merevítőbordák a külső síkon, sarokátfordulásoknál a különböző burkolati anyagok elcsúsztatása - végiggondolatlanúságot szimulálva - beton padlóburkolat, mint irányított textúra, vízszintes és függőleges csatlakozófelületeknél a legegyszerűbben kivitelezhető megoldások. És hogy mennyire nem áll összhangban a részletnélküliség koolhaasi eszméje épületével, azt a minden részletében végiggondoltság mutatja.

De vissza egy lépést. Az épület telepítéséről elmondható, hogy az épület a Westzeedijk utca ortogonális rendszerébe kapcsolódik nem reagálva a múzeum park telkének ebből a rendszerből való kimozdulására. Az épületen áthaladó rámpa tökéletesen merőleges az útra. A rend megszüntetésének vágyához egyszerre társul a rend megőrzésének vágya. A telepítésben a környezetből fakadó rend megőrzése mutatkozik, míg az épület belső térstruktúrájában, tartószerkezetében a rend kioltása. Itt megjegyzem, hogy a megállapítás, miszerint az épület térszervezése attól forradalmi, hogy bevonja, az épület részévé teszi környezetét nem áll két lábon. Itt egy primér tömeg átvágással találkozunk. Mondom ezt azért, mert jól látható Koolhaas tudatos törekvése arra, hogy a szintkülönbséggel rendelkező két területet nem terek sorával, hanem mindössze egy rámpával kösse össze, ezzel is kihangsúlyozva az épület megszokott értelemben vett ház jellegének degradálási vágyát. Megtehetette volna, hogy az utca felőli konzolos tető által lefedett nyitott tér az utca részévé váljon, hogy a park felőli rámpa a terepből nőjön ki így válva az épület részévé. De nem tette. Tudatossága bizonytalanságot kelt bennem, mivel egy olyan városi szituációt hozott létre, ami teljesen indokolatlan egy szabadonálló épület esetén. Ha valóban pusztán egy funkció nélküli átközlekedést akart létrehozni, miért engedi be a közönséget rámpán keresztül az épületbe, és miért képez oldalbejáratot a kávézónak funkcionális problémákat felvállalva ezzel? Ha viszont

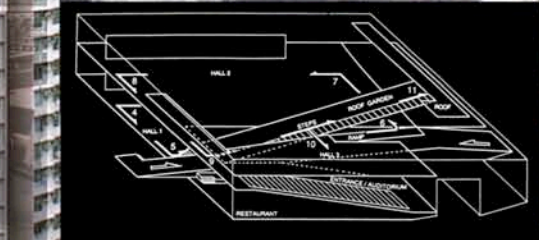
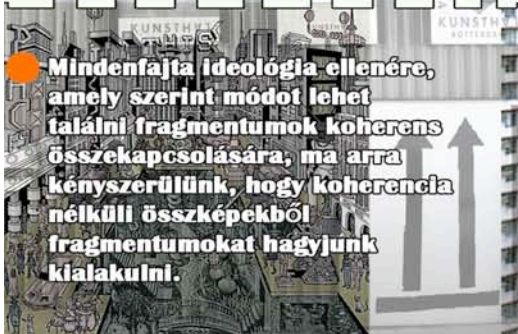
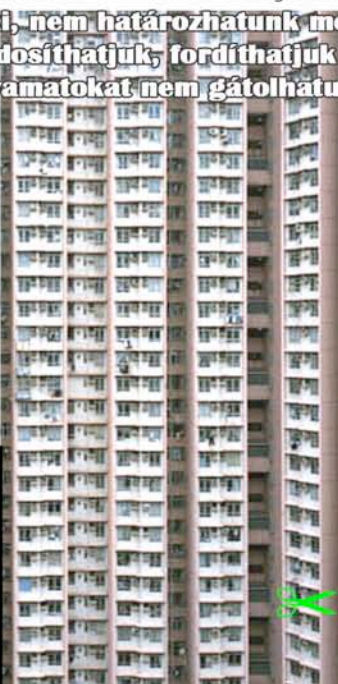
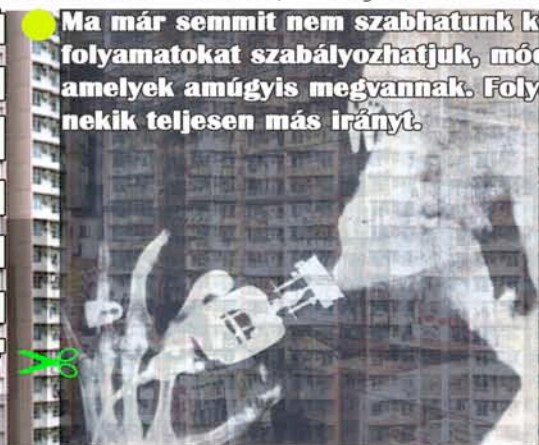


nem csak egy átjáróról van szó, miért nem fordította a kávézó teraszát a passzázs felé közösségi teret létrehozva? A kérdésfeltevést erősíti bennem, hogy az épület oldala mellett a kiszolgálóútról (a kávézó teraszáról) a Westzeedijk utcára felvezető külső lépcső – ami csak évekkal később került az épület mellé – egy funkcionális szervezésből adódó problémát jelez. A kávézó terasza leszakad az átközlekedés által determinált téri szövetből, azaz a közönség irányított vezetése az épületen kívül ezen a ponton csorbul. Úgy érzem a ház közepén átszelő rámpa komoly térszervezési kérdéseket vet fel. Persze az, hogy egy rámpán keresztül jutunk be az épületbe érthető provokációt jelent a fejünkbe vésett szabály, a középület, múzeum megközelítésének, a bejárat hangsúlyossá tételének fontosságát illetően. ●

Koolhaasi profanizálás. Amit a pop-art irányzat a művészet profanizálásáért vívott harcában elért, azt Koolhaas építészeti eszközökkel, magán az épületen kívánja még tökéletesebbé tenni. A külső rámpáról betekintést enged a kiállítóterbe, sőt a kiállítóteret az utcára nyitja, mintegy óriási kirakatot teremtve ezzel, hangsúlyozva a kiállított alkotások árucikk jellegét. És itt van a funkció nélküli hirdetőtorony, mely a bevásárlóközpontok építészeti megjelenését idézi, a piktogramok az univerzális tájékoztatási formák, melyekkel szintén kereskedelmi épületekben találkozunk. Mindezek a deszakralizáció koncepciójának kifejtését szolgálják.

Belső térszervezés. Lépünk be az épületbe. Jegyet a szélfogóban válthatunk, ahonnan belátás nyílik az előadóba és a könyvesboltba. Meglepő, hogy nem a kiállítóterbe lépünk, hanem az előadóba. Itt vissza is kanyarodnék a rámpa problematikájához. Az épület kettévágásából következik, hogy a két fő funkció a rámpa két ellentétes oldalára kerül. Hogy egy előadó tud-e előcsarnokként funkcionálni, arra az a válaszom, hogy nem. Viszont az a tény, hogy egy külső rámpáról egy másik belső rámpára érkezünk, arra késztet, hogy árnyaltabbá tegyem a határozott "nem" válaszomat. Bármennyire is lenyűgöző az előadó látványa nyitásaival, rafinált tartószerkezeti rendszerével, az hogy egy ferde födémen állók indulásra készlet, ezzel beteljesítve az előcsarnok funkcióját. Koolhaas ezzel éri el, hogy a látogatókat egy irányított pályára kényszerítse. ● Meg kell jegyezni ez csak akkor igaz, ha a látogató kabát és vagy táskával érkezett. A ruhatár, vizes blokk az előadótér aljában található, míg a megtekintendő kiállítást az előadótér felső, magasabb részéről lehet megközelíteni. Mindazonáltal elmondható, hogy

Ma már semmit nem szabhatunk ki, nem határozhatunk meg, csak azokat a folyamatokat szabályozhatjuk, módosíthatjuk, fordíthatjuk egy kissé más irányba, amelyek amúgyis megvannak. Folyamatokat nem gátolhatunk meg és nem adhatunk nekik teljesen más irányt.



● Mindenfajta ideológia ellenére, amely szerint módot lehet találni fragmentumok koherens összekapcsolására, ma arra kényszerülünk, hogy koherencia nélküli összképekből fragmentumokat hagyjunk kialakulni.

térrendszerében meglehetősen bonyolultnak bizonyul az épület. A terek spirálszerű felfűzése az eligazodást nehezíti, viszont rendkívül változatos térélményeket nyújt. Az előadó feletti kiállítóteret feltáró lépcsős rámpa a tetőkerti túlnyúlásával, az emeleti kis kiállítóter nagy kiállító csarnokterébe benyúló konzoljával, egy olyan térbeli spirált rajzol ki, melynek szálai minden esetben túlfutnak a spirálon, mint egy gombolyag. Így oldva az additív módon sorolt terek unalmát, téri heterogenitást létrehozva. Több Koolhaas-szal készített interjúból kiolvasható a félelme a sorolástól, az ismétléstől, igaz ő ezt egyben a tipológiától való félelemmel kapcsolja össze, ami egy olyan primitív redukcióra készíti, ahol mindössze a kicsi, nagy, magas, alacsony terminusok léteznek. Ennek ellenére hallatlan térbeli összetettségről tanúskodik épülete.

Anyaghasználat, részletek. Koolhaas anyaghasználatában a külső és belső tér párbeszédének kialakítására törekszik. Mészko homlokzatburkolat = beltéri padlóburkolat, kültéri hullámlemez homlokzatburkolat = beltéri térelválasztó. Nem alkalmazza a kortárs építészetre jellemző külső burok (bőr) és belső (csont) szétválasztásának elvét. Egységet teremt. Ebben az értelemben hasonlóságot lehet felfedezni a strukturalizmusra jellemző (Aldo van Eyck - városi árvaház) külső és belső térstruktúrák anyaghasználatában egységre törekvő kifejezőmódjával, ami a rendszer hangsúlyozását szolgálja. Viszont az anyagok sokfélesége inkább utal az építészeti spontaneitásra eszközrendszerére, mely egy furcsa skizofrén állapotot gerjeszt a rendszerelvűség és spontaneitás ellentétével. Ezt a skizofrén állapotot erősíti az "összehordott" anyagok tervezett egymásmellettiése, részletgazdag végiggondoltsága, buhera kontra tervezettség ellentéte. Az olcsó anyagok buhera jellegének felvállalásával Koolhaas valóban az építészet professzionalitásának mítoszát kérdőjelezi meg. Mégis a megkérdőjelezés hamisságot mutat. Hiába az olcsó, jellegtelen anyagok felforgató használata, ha például egy függőnyfal merevítőbordái egyedi, nem szabványos, különböző méretű rácsostartóból állnak, melynek legyártása egy átlagos függőnyfalrendszer többszörösébe kerül. Vagy ha tartószerkezeti bravúrt kell produkálni azért, hogy a kiváltott ferde pillérek helyére pillérkeresztmetszetű - megjegyzem gyönyörű - neoncsövekből konstruált lámpatestek kerülhessenek. Szükségszerűen felmerül a kérdés megkövetelhető-e a tökéletes következetesség e tekintetben, és ha nem, használható-e ilyenformában kritikai kinyilatkoztatás céljából. A különböző elméletek (pl.:provokáció-olcsóság) megjelenítése egy épületen elkerülhetetlenül gondolati zavart hoznak létre, az ellentmondó elméletek gyengítését, egymás kioltását okozva. Az anyaghasználat sokszor a részletmegoldás legegyszerűbb kivitelezhetőségét szolgálja. Az előadóterem

A szándékunk abban foglalható össze, hogy megpróbáljuk megtalálni a módját hogyan húzzunk hasznót az aktuális szisztéma szeméjtéből; illetve hogyan változunk demokratikus Midász királlyá és hogyan találjuk meg azt a formulát, amelynek köszönhetően a haszontalan is értéket nyer, ahol még akár az emelkedett is lehetséges.

Egy bizonyos skizofrén struktúrát alkottam. Mi mindig provokáltuk az építészet professzionalitásának mítoszát.

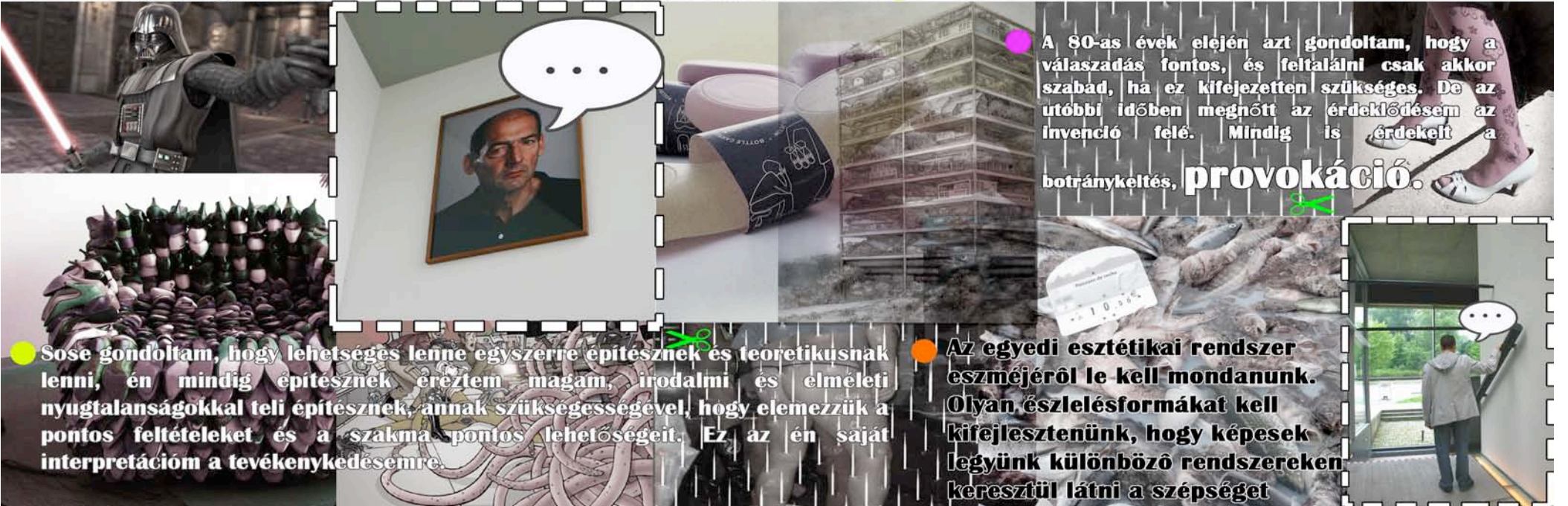
nem tudom pontosan miért de szenvedek az ismétlés félelmétől, a tipológia gondolata félelme kelt bennem. A tipológiát csak a primitív terminusaiban tudom interpretálni, úgy mint nagy-kicsi, magas-alacsony

ferde födémére épített fa lépcsőspadozat, mely ideiglenességet sugall, az iparirács födém és az ugyanebből az anyagból szerkesztett lépcső és korlát, az önterülő padlóburkolatok. A részletek végiggondoltságával nem esztétikai élmény elérése a cél. A klasszikus értelemben vett szépség-, idillkeresés nincs jelen. Az ideális elutasítása annál inkább. Minden építészeti eszközzel küzd a homogenitás ellen, mintha a meghatározatlanság vezérelne mindent. Paradox módon a nem kívánt egység - úgy érzem - valahogy mégis összeáll. Nem részleteiben, hanem egészében.

Autoritás. Egy bevillanó képet nem bírok száműzni. Az előadó feletti kiállítótér bejáratáról visszapillantva egy ócska fa képkeretből Koolhaas arcképe néz rám. Egy már mumifikált viaszba borított arc, mely nem titkolt túlvilágiasságot sugall. A kép 2003-ban készült. A korai Koolhaas paradigmaváltása után, abban a korszakában, melynek legfőbb ismérve az autoritás lesz. Nem pusztán kifejezni, hanem megteremteni akarja magát.

Kunshal és a provokáció. Semmi kétség nem fér ahhoz, hogy Koolhaas legerősebb fegyvere a provokáció, ahogy ő mondja a botránykeltés. Célja egy sajátos kritikai hozzáállás kifejtése aktuális (aktuálisnak vélt) problémákról. A korai munkáinál, mint a Kunshal, lázadás figyelhető meg a konvenció és a jó ízlés ellen. Ez a későbbi munkáinál teljesen megszűnik, átalakul a megrendelői igények kritikus kiszolgálásává. A provokáció attitűdje természetesen nem volt idegen és újszerű abban a kulturális közegben, melyben alkotott. Mégis a Kunshal fogadtatása Hollandiában nem nevezhető pozitívnak, sőt meglehetősen széleskörű felháborodást váltott ki. Ennek következménye lett, hogy Koolhaas kitagadott építésznek számít Hollandiában.

Végül a perverzióról. Koolhaas Kunshal-ja egy építészeti orgia. Orgia a tekintetben, hogy gondolatok, elméletek füzérét fonja nyakam köré, gondolati spirálba kényszerít közlési kényszerével. Útvesztőbe csal, majd gyengéden megerősözködik. Az épület beszéltetése súlyos dolog, főleg ha tudatosan történik. Bevallom, ennek befogadásához gyomor kell, vagy legalább szeretni kell a perverziót. És ebben Koolhaas úgy érzem az SMLXL zsákutcájába kerül, abba a zsákutcába, ami tulajdonképpen egy ellentmondás. Koolhaas az SMLXL kiadványt mindenkinek szánja, de csak egy réteg lapozza, a Kunshal mindenkié, de üzenetét, közléseit kevesen értik. Tulajdonképpen akkor minek ez az egész? Mindez pusztán perverzió?



A 80-as évek elején azt gondoltam, hogy a válaszadás fontos, és feltalálni csak akkor szabad, ha ez kifejezetten szükséges. De az utóbbi időben megnőtt az érdeklődésem az invenció felé. Mindig is érdekelt a botránykeltés, **provokáció.**

Sose gondoltam, hogy lehetséges lenne egyszerre építésznek és teoretikusnak lenni, én mindig építésznek éreztem magam, irodalmi és elméleti nyugtalanságokkal teli építésznek, annak szükségességével, hogy elemezzük a pontos feltételeket és a szakma pontos lehetőségeit. Ez az én saját interpretációm a tevékenységemre.

Az egyedi esztétikai rendszer eszméjéről le kell mondanunk. Olyan észlelésformákat kell kifejlesztenünk, hogy képesek legyünk különböző rendszereken keresztül látni a szépséget

Felhasznált szövegek:

1. a külső motiváció kreált egy mesterséges optimizmust, amely lefordítható egy sor ambíciózus kezdeményezésre, és néhány olyan útra, amely felfedezte az építészet propagandista hatalmát.
2. A mi munkánk abban áll, hogy válaszokat találjunk.
3. .hiszek a bizonytalanságban
4. azt hiszem, munkánk egyre inkább kapcsolódik és szól a performance-hoz, mintsem a forma problémájához, jobban érdekelt abban, hogy a mai bizonytalan helyzetben lehet-e még mindig valami szépet alkotni
6. A részlet maga a tervben egyszerűen rossz. Én azt mondom nincs is részlet. Nincs pénz nincs részlet csak a tiszta koncepció.
7. Nem hiszem, hogy létezne globális rend. Ugyanakkor azt a nézetet sem osztom, melyet sok kortárs gondolkodó, főleg a japánok igen, hogy az építészetnek definíció szerint kaotikusnak kell lennie. Ennek a véleménynek az igazolása az analógia volt: ha a zavarodottság van a világban, akkor mi is zavarodottságot alkotunk, ha struktúra hiány van, mi is eltekintünk ettől, ha alantasság uralkodik mi is alantasságot alkotunk, ha káosz van tükrözzük ezt a káoszt. És szerintem ez hiba. Egy olyan izgalmas potenciálunk van, mely lehetővé teszi, hogy feltételezzük, hogy az építészet képes ellenállni ennek a mimézisnek.
8. Mindenfajta ideológia ellenére, amely szerint módot lehet találni fragmentumok koherens összekapcsolására, ma arra kényszerülünk, hogy koherencia nélküli összképekből fragmentumokat hagyjunk kialakulni.
9. Ma már semmit nem szabhatunk ki, nem határozhatunk meg, csak azokat a folyamatokat szabályozhatjuk, módosíthatjuk, fordíthatjuk egy kissé más irányba, amelyek amúgyis megvannak. Folyamatokat nem gátolhatunk meg és nem adhatunk nekik teljesen más irányt.
10. A szándékunk abban foglalható össze, hogy megpróbáljuk megtalálni a módját, hogyan húzzunk hasznót az aktuális szisztéma szeméjéből; illetve hogyan változzunk demokratikus Midász királlyá és hogyan találjuk meg azt a formulát, amelynek köszönhetően a haszontalan is értéket nyer, ahol még akár az emelkedett is lehetséges.
11. Egy bizonyos skizofrén struktúrát alkottam. Mi mindig provokáltuk az építészet professzionalitásának mítoszát.
12. Nem tudom pontosan miért, de szenvedek az ismétlés félelmétől, a tipológia gondolata félelmet kelt bennem. A tipológiát csak a primitív terminusaiban tudom interpretálni, úgymint nagy-kicsi, magas-alacsony.
13. Sose gondoltam, hogy lehetséges lenne egyszerre építésznek és teoretikusnak lenni, én mindig építésznek éreztem magam, irodalmi és elméleti nyugtalanságokkal teli építésznek, annak szükségességével, hogy elemezzük a pontos feltételeket és a szakma pontos lehetőségeit. Ez az én saját interpretációm a tevékenységemre.
14. A 80-as évek elején azt gondoltam, hogy a válaszadás fontos, és feltalálni csak akkor szabad, ha ez kifejezetten szükséges. De az utóbbi időben megnőtt az érdeklődésem az invenció felé. Mindig is érdekelt a botránykeltés, provokáció.
15. Az egyedi esztétikai rendszer eszméjéről le kell mondanunk. Olyan észlelésformákat kell kifejlesztenünk, hogy képesek legyünk különböző rendszereken keresztül látni a szépséget

DLA mesterképzés_Hollandia kurzus 2008 június

Irodalomjegyzék

- ALEJANDRO ZAERA interjú Rem Koolhaas-szal: Finding freedoms, Elcroquis 1998
- ALEJANDRO ZAERA interjú Rem Koolhaas-szal: The day after, Elcroquis 1998
- FRANCESCO DAL CO: Le mosche cocchiere. Rem Koolhaas a Seattle, Casabella 724.szám, Milano
- FRANCOIS CHASLIN: Psicogeografia di un cubo. L'ambasciata d'Olanda a Berlino, Casabella 721.szám, Milano
- ROBERTO GARGIANI: Rem Koolhaas/OMA, Editori Laterza, Roma-Bari 2006
- JEFFREY KIPNIS: Recent Koolhaas, Elcroquis
- KLINGMANN, ANNA: Rem Koolhaas népszerű(ségének) értelme(tlensége), Arc' 3.1999
- N.KUHNERT interjú Rem Koolhaas-szal: Berlin, nyitott város, Modernizálás, magasságviszony, potemkin-falvak.
- VUKOSZÁVLYEV ZORÁN: Kortárs holland építészet, Terc, Budapest 2005