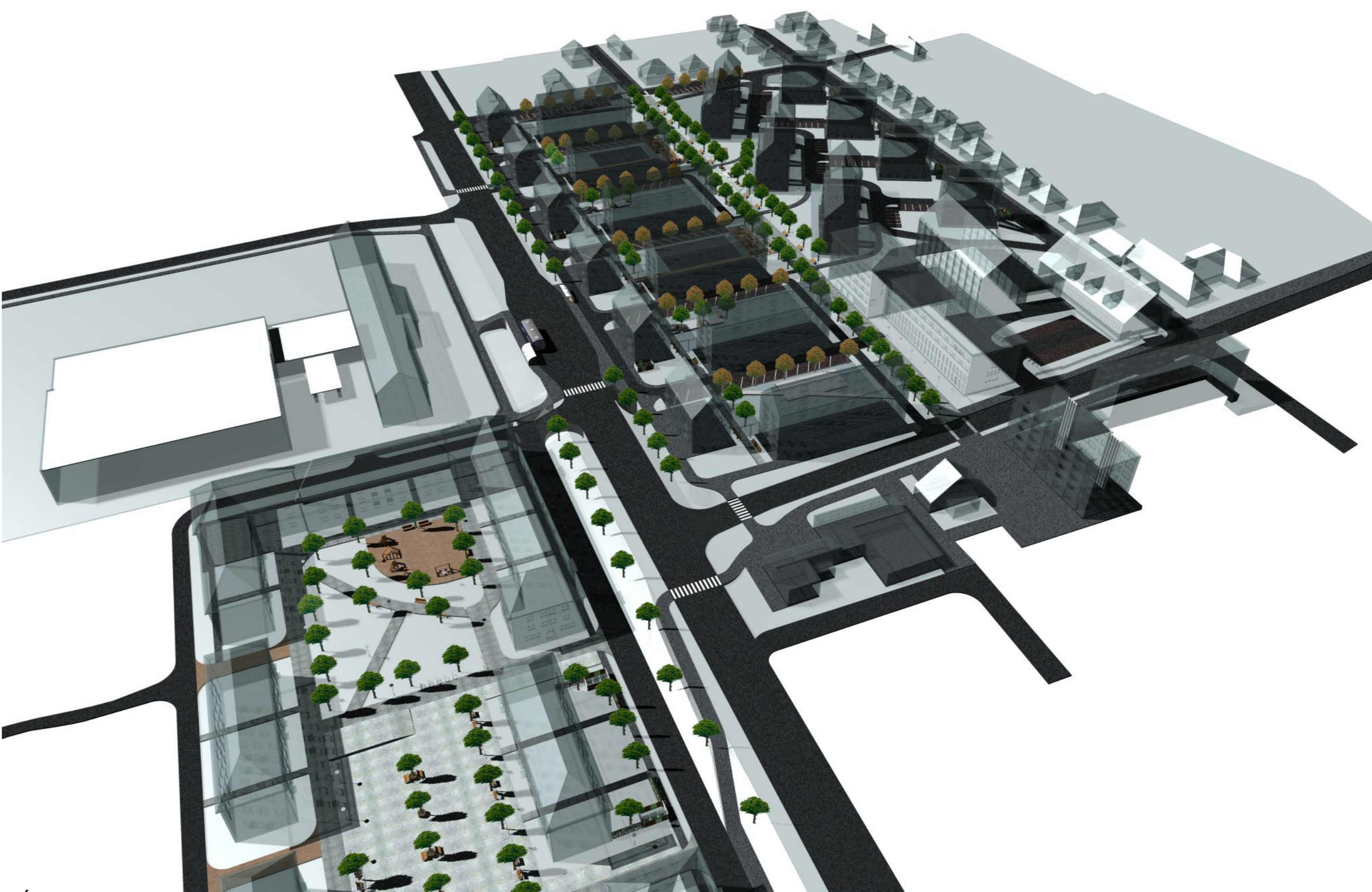
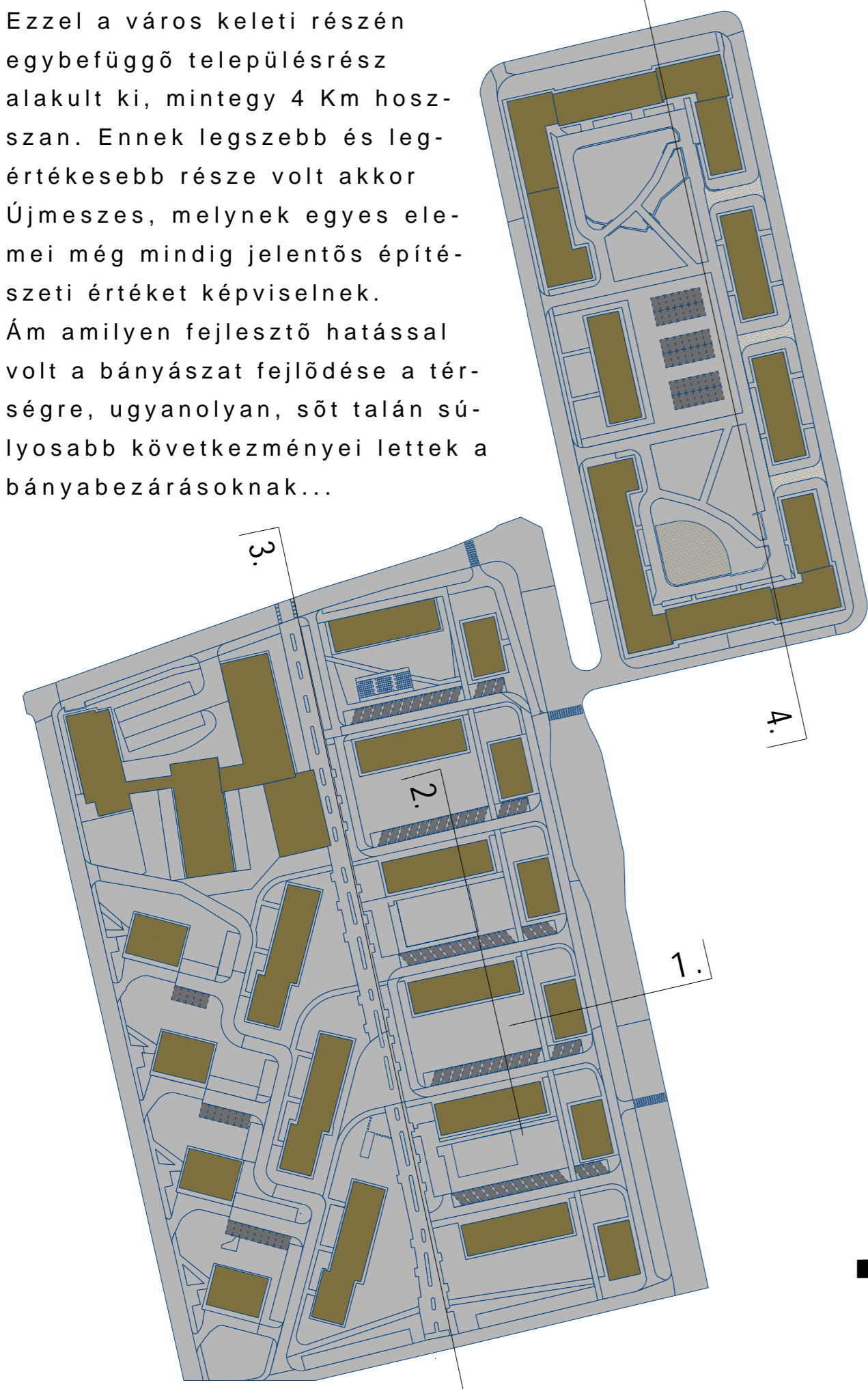




TÖRTÉNETI ÁTTEKINTÉS

Pécs keleti része, kialakulásától, fejlődésétől kezdve, a nagy gazdasági törést jelentő bányabezárásokon keresztül, a napjainkban is érződő szociális és társadalmi válsággal együtt, sajátos jegyeket hordoz. A terület súlyvonalra a Mecsek lejtőinek egyik gerincvonalán futó, É-D irányú Komlói út. Ezt a gerincet keleti és nyugati oldalról egyaránt két völgy kíséri, a keleti völgyben fut a Szabolcs patak, a nyugatiban pedig a Meszes patak. A tervezési terület a terület kialakulásakor és ma is jelentős közlekedési és urbanizációs tengelyként megjelenő Komlói úthoz kapcsolódik közvetlenül a Komjáth Aladár utca térségében. A tervezési terület és környezetének kialakulása a mecseki köszénbányászat fejlődésének következménye. Az új energiaforrás, a szén megjelenésével alapjaiban változott meg Pécs gazdasági és társadalmi élete. A szén kiszorította a vízi energiát, ettől kezdve a város ősi iparterületének, a Tettyének a sorsa megpecsétlődött, új városrészek jöttek létre. A Pécs környéki szénmezőkön beindult termelés kezdetekor a mind nagyobb területeket birtokló Első Dunagőzhajózási Társaság a szénmunkásokat a bányák közvetlen közelében épített kolóniákban helyezte el. A társaság által létrehozott kolóniák kialakították Pécs peremvárosrészeit. Az addig a szűk belvárosra, Budai és Szigeti külvárosokra szorító város külső lakónegyedekkel gyarapodott. A bányászatnak konkrétan a tervezési területre gyakorolt városfejlesztő hatása a világháborúk után jelentkezik. A felszabadulás után a Pécs környéki kokszolható feketeszen iránti kereslet megnőtt. A fokozott termeléshez a gépesítés mellett is szükségessé tette a bányászok számának növelését. Ez csak úgy volt biztosítható, ha a bánya állami beruházásokból jelentős lakásépítkezésekbe kezd. Minthogy a bányák Pécs keleti részén helyezkedtek el, illetve még attól keletebbre is, törvényszerű volt, hogy ezek a területek lesznek a lakásépítések helyszínei. 1950-52-ben készültek el az Újmeszes és Fehérhegy beépítésére vonatkozó tervek. Ekkor már több szempont (területigény, költség) is indokolta, hogy szakítsanak a régi hagyományokkal, és bokrosan telepített többemeletes épületekben kapjanak lakást a bányászok. Fehérhegynél 1950-ben indult meg az első lakóház építése, a mai Komlói út mentén egészen a 6-os útig 1561 lakás épült fel 11 év alatt.

Ezzel a város keleti részén egybefüggő településrész alakult ki, mintegy 4 Km hosszúságban. Ennek legszebb és legértékesebb része volt akkor Újmeszes, melynek egyes elemei még mindig jelentős építészeti értéket képviselnek. Amilyen fejlesztő hatással volt a bányászat fejlődése a térségre, ugyanolyan, sőt talán súlyosabb következményei lettek a bányabezárásoknak...



ZÖLDFELÜLETI ÉS KERTÉSZETI MEGOLDÁSOK

A tervezési terület kialakult növényzettel rendelkezik. Jellemzően fű és lombhullató fa jelenik meg, cserjék és virágok kevés helyen. A meglévő növényzetet mindenhol meghagytuk, új elemekkel egészítettük ki. A Szondi sétányt kettős fasor kíséri, mely a sétány jelenlegi végénél egyoldalira csökken. A sétány hosszát mi a terveinkben megnöveltük, ezért az egyoldali fasort kétoldalivá egészítettük ki az északi szakaszon. A tervezett tér mentén új fákat helyeztünk el, ugyanazt a típust, mint a fasor elemei. A sétánytól keletre fekvő területen a felújított sportpályák mentén fák, cserjék elhelyezését javasoltuk. A diadalívek megkezdett növényesítését folytattuk, környezetükben dús cserjés részt, futócserjéket, virágokat telepítettünk. A Komlói út nyugati oldalán a buszmegálló alatt a jelenlegi fasor megduplázását, illetve háromszintes növényállomány kialakítását javasoljuk a lakóházak védelme érdekében. További utcafásítást javasolunk a Dobó István utca mentén. A Fekete gyémánt téren az északi és déli részen a meglévő növényzet karbantartása után új elemekkel javasoljuk kiegészíteni a területet, a középső részen, ahol a tér tervezett, a meglévő jelentősebb fákat megtartottuk, a téren dézsás, mobil növényzet elhelyezését javasoltuk.

ALKALMAZOTT ANYAGOK

A tervezési terület legfrekvenciáltabb helyein, így a Szondi György sétányon, és a Fekete Gyémánt tér tengelyében a környezeti hatásoknak ellenálló magas minőségű természetes kő burkolatot terveztünk szürke színben. A Szondi György sétány egyéb részein és az újonnan kialakított Kapu sétányon műkö burkolatot alkalmaztunk. Az egyéb gyalogos és vegyes forgalmú utakon térkövet alkalmaztunk. A csupán gépjármű közlekedésre szolgáló felületekre aszfaltburkolat került. Az utcabútorok anyaghasználatában az eddig is fellelhető beton, nyersbeton és kezelt fa felületek alkalmazása élvez prioritást. (Ezek jó része meglévő felújított utcabútor).



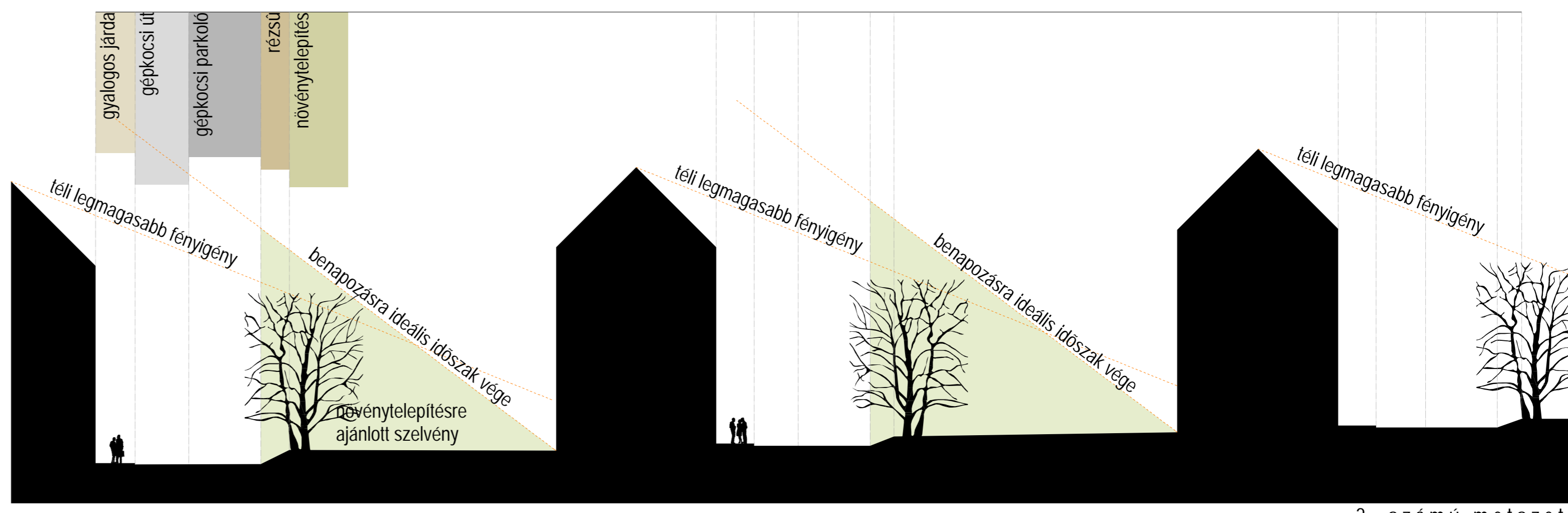
4. számú metszet



3. számú metszet



1. számú metszet



2. számú metszet

METSZETEK ÉS NÉZETEK

E4