

BUDAPEST VÁROSHÁZA FÓRUM

TERVPÁLYÁZAT

MŰEMLÉKVÉDELMI TERVFEJEZET

„A mai Központi Városháza a mai Belváros első nagyszabású építkezése, mindmáig legnagyobb épülete. Invalidus-háznak épült, majd kaszárnyaként funkcionált, napjainkban már több mint száz éve a fővárosi adminisztrációt szolgálja. Az épület legfontosabb fővárosi barokk műemlékeink egyike, a 18. század első felének emléke, a bécsi építőművészet remeke, mely az ott divatos francia és olasz hatásokat is magán viseli. Klasszicizáló késő barokk épület, Anton Erhard Martinelli építész kiváló munkája. Az Invalidus-palota klasszicizáló karaktere, valamint hatalmas mérete és használhatósága miatt, túlélte az építészeti stílusok változását – megszületésétől jelentős művészeti alkotásnak számít. Az épület nagyszerűsége már az építkezés alatt nyilvánvaló volt, a kortársak nagyra értékelték. 1733-ban Holler jezsuita atya áradozik róla, 1737-ben Bél Mátyás egyenesen a párizsi invalidus-házhoz hasonlítja. Ugyanez évben a Közép-Európán átutazó Michael Küchel német építész, a kápolnáról:

„Mint kórházi templom hasonlíthatatlanul kitűnően van berendezve, stílusa kiváló...szebbet, jobbat ebben a nemben nem is láttam...” Mária Terézia pedig az invalidusok előtt a maga bécsi palotájánál is szebbnek mondta a pesti épületet. A volt Invalidus-ház, a mai Központi Városháza műemlékként védett épülete kevés megmaradt fővárosi barokk emlékünk között mind építészeti, szobrászati, mind kultúrtörténeti szempontból kiemelkedő helyet foglal el. Alaprajzának ősi mintája a római légiós tábor rostélyos négyszöge, melyet – akár ott, úgy itt is – a funkció határozott meg. Kórházaknál, laktanyáknál, börtönöknél, tehát a sok embert befogadó épületeknél mindig szívesen alkalmazták ezt a világos, könnyen átlátható, megfelelő szervezettséget és ugyanakkor szeparációt biztosító alaprajzot.”¹

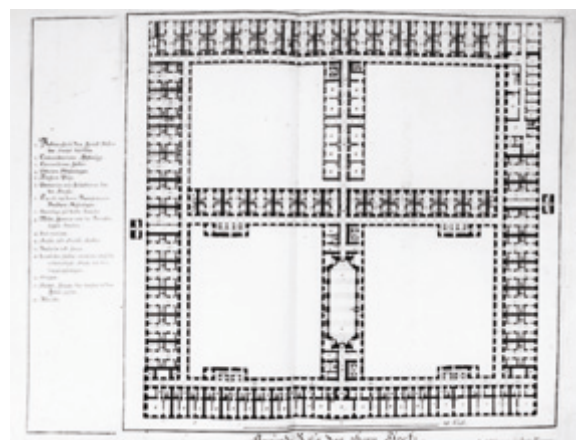
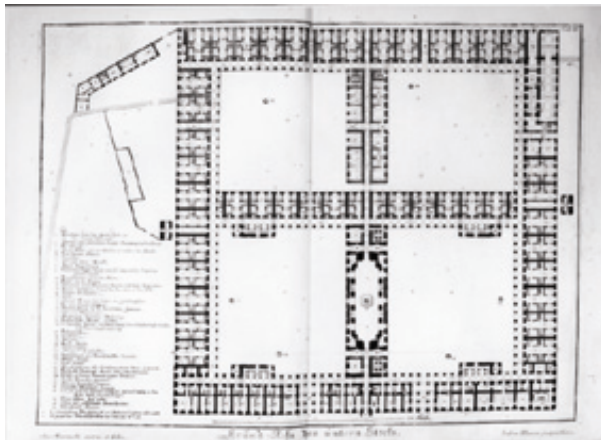


¹ Bor Ferenc

FUNKCIONÁLIS HIERARCHIA ÉS TÖRTÉNETI TEREK HELYREÁLLÍTÁSA:

Amikor az épületet közigazgatási célra átalakították száz évvel ezelőtt legfőbb értékeit megtartották, a Hegedûs Ármin tervezte architektúra jól illeszkedik a korábbiakhoz. A régi és az új funkciónak egyaránt megfelelő a folyosók és lépcsőházak átlátható rendszerére felfűzött helyiségek sora. A mai átépítésnek ill. továbbgondolásnak is hasonló a kiindulópontja, szeretnénk megtartani illetve helyreállítani ami érték, s a nivótlan részek bontásával visszadjuk az épületegyüttes eredeti tekintélyét.

Az épület eredeti közlekedési rendszere egyszerű és jól átgondolt, ennek visszaállítását javasoljuk. A Városház utcai oldalon lévő két főbejárati tengely a Madách téri oldalon kifut, megnyílik ismét a templom bejárat, a keresztirányú közlekedési tengelyek ismét megnyílnak, s az udvar felé a boltozatos árkádos folyosók megteremtik a kapcsolatot a belső terek és az udvarok között, a tér „publikussá” válik.



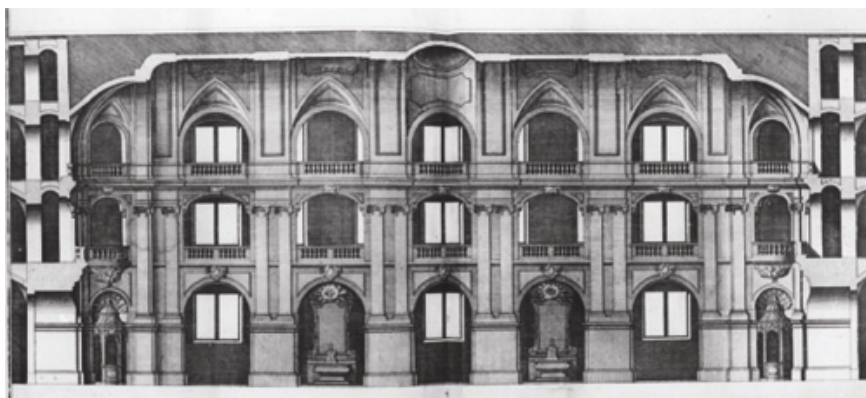
Egy műemléki értékeket is meglátó helyreállításnál alapelv az eredeti térosztások visszaállításának lehetősége, amennyiben ezt a mai funkció is támogatja. Emelett pedig létezik a tereknek egy hierarchiája, ami szintén az építéskori építészeti gondolat része volt. A belső terek szempontjából az épület legreprezentatívabb része a Városház utcai szárny I. emelete – piano nobile – annak is a két lépcsőház közrefogta szakasza. Itt volt emeleten volt a főpolgármesteri irodasor, a polgármesteri és az alpolgármesteri hivatal. Az ügyosztályok, a hivatalnokok fontosságuknak megfelelően e centrumtól 15 távolabb vagy közelebb kaptak helyet. A mai funkcionális elrendezésnél is javasoljuk a ház természetes építészeti igényességének és használati logikájának figyelembe vételét, azaz ennek a hajdani területnek műemléki helyreállítását, akár a főpolgármester fogadó területeként és szalonként, eredeti pompájában bemutatva.



A kutatások és archív fotók alapján 1902-es állapotában helyreállított főpolgármesteri fogadószoba és a tanácsterem felidézné az egykori milliőt, s egyben a kontinuitásra is utalna, hiszen érték az is, ha egy épület megőrzi eredeti rendeltetését. Ez a térsor kapcsolódna az egykori templom ma már többfunkciós teréhez, s nemzetközi szintű események fogadásaira is szolgálna.

Az eredeti funkcióból az invaliduslakások szerkezete a jelenleg nagyrészt üresen álló területeken még fellelhető, ezek mai hangvétellű üzlet és kiállítóterként történő hasznosítása lehetőséget ad arra, hogy ezeken a területeken egy érdekes, az épület szempontjából meghatározó tér rendszer folytonosságot vigyünk tovább. Az invaliduslakások két szintesek voltak, galériával, az árkádos folyosóról nyíltak, s ablakaik is erre néztek.

Az egykori Atlasz figurájával díszített kápolna bejárat megnyitását tervezzük, a templomtér eredeti térarányát szintén javasoljuk helyreállítani. A jelenlegi nagyterem arányai rosszak, az oszlopfők óriási méretűek azáltal, hogy „testközelbe kerültek” és az alatta lévő raktár méltatlan az épülethez. Mivel minden eleme megvan illetve a hiányzók kiegészíthetők, az eredeti kápolna arányainak visszaállításával egy reprezentatív, többfunkciós térként használható elemmel gazdagodik a főváros. Ennek koncertek, vagy fogadások, reprezentatív rendezvények idején méltó és impozáns megérkezést biztosít a Városház utcai kapu, az itt kialakított lobby, az első emeleten lévő egykori főpolgármesteri fogadótér hármassága, ugyanakkor a Madách tér felől is megközelíthető, ill. arrafelé is biztosított az átkötés egy-egy rendezvény végén, tovább folytatva a programot az új városi téren.



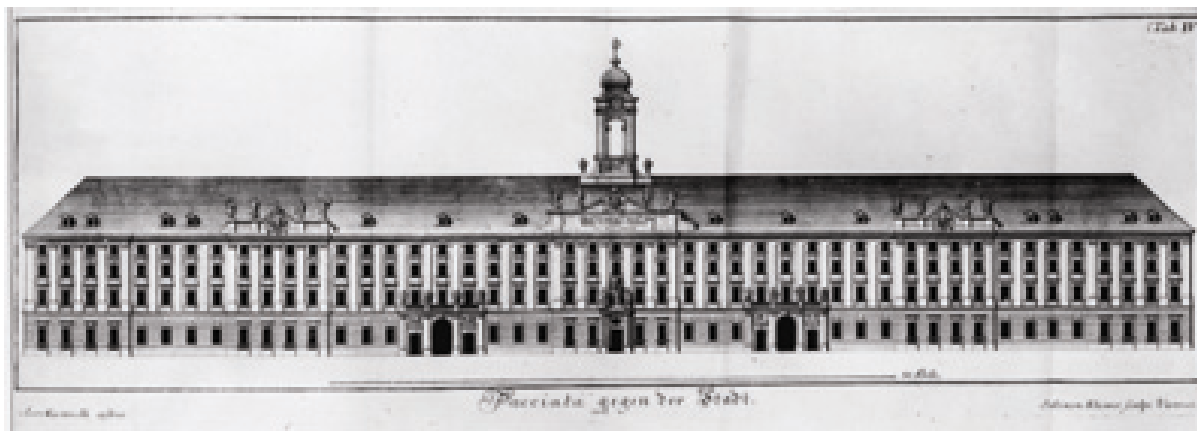
HOMLOKZATOK ÉS TÖMEGEK HELYREÁLLÍTÁSA:

Az épület homlokzataihoz a Városház utca és a két mellékutca felől a műemléki helyreállítás igényességével lehet közelíteni. Új nyílásokat csak a

mellékutcákban nyitunk, ott is csak üzletbejáratként és indokolt esetben, igazodva az épület eredeti ill. az 1920-as építkezés szelemiségéhez. Visszaállítanánk viszont az építészeti architektúra részét képező hiányosságokat, oromfalakat, szobrászati díszítéseket. Az épületet, a funkciójára utaló plasztikák mellett, a bejáratok fölött a császárt és hadvezérét dicsőítő domborművek, 14 két oldalán pedig a világot kormányozó Háború és Béke allegorikus szobra díszítette. Utóbbiakat 1987-ben az eredetiek alapján pótolták. *„Ma is eredeti állapotukban pompáznak a bejáratok fölötti domborművek, melyek a bőkezű patrónusoknak, a császárnak és Savoyai Jenőnek állítanak emléket. A baloldali kapu reliefjei a császárról szólnak, aki 1703-ban Spanyolországba utazott, hogy elfoglalja a trónt – SIC PATRIAM FUGIMUS. MDCIII. – és csak 1711-ben tért vissza a megüresedett császári trónra – QUANTA PER AEQUORA VECTUM ACCIPIO. MDCC. XI. A jobboldali kapuzat Savoyai Jenő herceg győzelmeit sorolja: 1706-ban elfoglalta a milánói hercegséget és bevette Torinót – TIBI SIGNA DEDIT. MDCCVI. – 1710-ben pedig háromszor győzött a francia csapatok fölött – TER VICTOR IN ANNO. MDCCX.”*

Az eredeti homlokzati szobordíszek helyreállítandók. Az oromattikák mára teljesen eltűnt szobrai közül a középső csoport Schoen Arnold művészettörténész szerint azt jelképezi, hogy *„...az invalidusház létesítését, melyet bőségből származó adakozás útján gyűjtött pénzből emelt az építész, az uralkodónak katonái iránt lobozó szeretete mozdította elő, amely szeretet a hála koronájával öröklik a benne lakók fölött”.*





(Mérővesszőt és bőségszarut tartó római építésznek a termékenység és az irgalmasság gránátalmáját nyújtja egy női alak; az uralkodó szeretetét egy nőalak által előkelő római harcos felé nyújtott korona jelképezi.) A jobboldali attika szobrok szerint: "...a katonai éberséget bőkezűleg gondoskodó ellátás kíséri, a harc után pihenésre vágyót pedig közös menhely nyugalma hívja". (Sisakos nőalak kezében iránytűt tartva a mellette fél lábon álló darura mutat, mellette kalászos, szőlős bőségszarus nőalak.) A baloldali oromattika alapján: "...az ereje teljességére támaszkodó sorbéli katonát ravasz óvatosság vezérli ellenfele leterítéséhez és győzelmi jutalomhoz, míg a hajlott korú veteránt a harci dicsőség pálmája s koszorúja várja". (Oszlopcsonkra támaszkodó lándzsás római ifjú néz a mellette álló női nemtőnek fortélyos előrelátást jelentő kígyókkal övezett caduceumára, hogy azzal örök álomba terítse ellenfelét. Az invalidus jobb kezében S.P.Q.R.feliratos jelvényt tartó szakállas férfi, mely a néki pálmaágat és koszorút nyújtó nemtőre tekint.)

Az 1918-ban épített udvari pavilonok elbontását javasoljuk. Az oldalszárnyak elfalazott árkádjait kibontjuk, ezeket a keresztszárnyi részen is helyreállítjuk. Az árkádos udvarhomlokzat a földszinti publikus terek számára hangulatos, jól használható háttérrel ad és visszaidéz valamit az invalidus majd közfunkciót ellátó városi palota belső világából.



A műemléképület helyreállítási, restaurátori munkáit ennél a kiemelkedő emléknél természetesen kutatás előzi meg. Ez hivatott tisztázni, feltárni milyen

díszítések maradtak meg, melyek az építéskori részletek. A *tudományos dokumentáció mellett restaurátori kutatások is szükségesek, a korhűen helyreállítandó belső terek és homlokzatok lehetőségeinek tisztázásához.* Reményeink szerint falfestések, stukkólenyomatok, eredeti színek kerülnek elő.

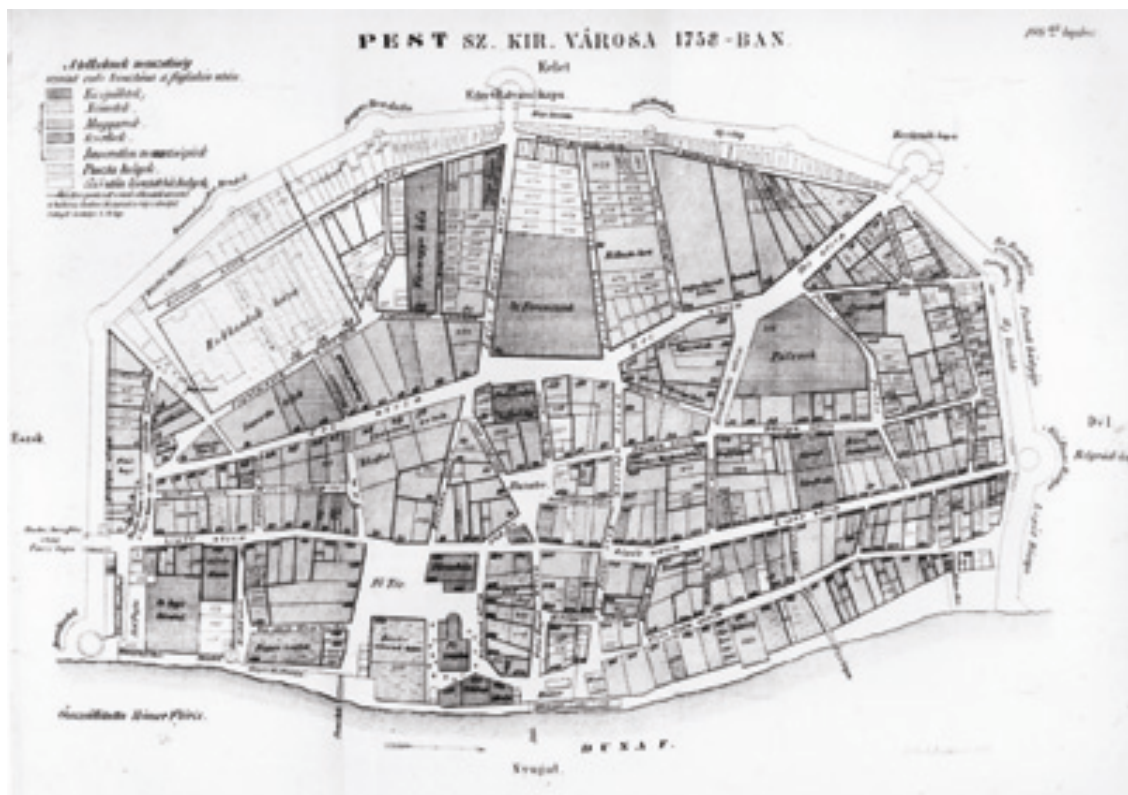
Az 1922-ben átalakított, megmagasított, de továbbra is magas tetővel fedett kereszt szárnyon a jelenlegi lapos tető helyett a barokk együttesel harmonizáló magastető készítését javasoljuk. Alatta a Buváti homlokzat és szintek bontását, a homlokzat korrekcióját látjuk szükségesnek.

A kifejezetten műszaki szükségességből felmerülő munkákat – amennyiben műemléki részt érintenek – az általános műemlék-helyreállítási elveknek megfelelően az eredetinek megfelelő, azzal azonos anyaggal, azonos formában és technológiával (kökeretek, vakolatok, felületi textúrák, festések ha előkerülnek) kell elkészíteni.

Az épület 19-20. század fordulóján nyert, a barokk részeket is módosító kialakítását megtartottuk, Városház utcai szárny, a Bárczy István utcai és a Gerlóczy utcai szárnyak a kereszt szárnyon túllógó szakaszaival együtt, kereszt szárny). Az oldalszárnyakon ahol szükségét láttuk, új üzletbejáratokat nyitottunk mértékkel.

VÁROSFAL

A kiemelkedő fontosságú régészeti területen (középkori városfal, Szent Miklós templom, Nagy mecset) a Budapesti Történeti Múzeum a projekt megvalósulását megelőző kötelező ásatások feltehetően tisztázzák a ma még nem teljesen ismert részleteket a fenti témákban. Annyit azonban sejteni lehet, hogy a városfal bemutatására lehet majd lehetőséget találni, a belváros más területeihez hasonlóan. Koncepcióknak része egy olyan föld alatti bemutató és kiállítótér, ami nagyobb léptékben Párizsban, a Louvre négy saroktornyos várának bemutatásánál is látható, jelen esetben a Merlin föld alatti tereinek folytatásaképpen végigsétálhatunk a várfal mellett, s közben a kiállított szitázott üvegtablók bemutatják a középkori belvárost.



TŰZOLTÓLAKTANYA

„A Belvárosi Tűzoltóság épülete stílus nélküli, jellegtelen alkotás. Építőművészeti mértéket nem képvisel, elbontását javasoljuk. Kallós Ede Szent Flórián szobra megóvandó.”²

áll a művészettörténeti ajánlásban, ezzel egyetértünk és az épület bontását javasoljuk.

MERLIN SZÍNHÁZ

Más a helyzet azonban az egykori transzformátor épület – ma Merlin Színház – jellegzetes szecessziós épületével. Megtartását javasoljuk, hiszen egy nívós és érdekes ipartörténeti emlék. Jelenleg a Merlin színház működik benne szűkösen. A funkció és az épület megtartását terveztük, de a XXI. századnak megfelelő újragondolással, mind színháztechnikailag, mint építészetileg, hiszen európai szinten szeretnénk feléleszteni és élettel megtölteni a transzformátorházat. Az épület megtartását Erdélyi Erika szakdolgozatának részletével indokoljuk:

„A Belváros áramátalakító állomás

V. Gerlóczy utca 4.

Tervezte: Reichl Kálmán és dr. Bierbauer (Borbíró) Virgil

Üzembe helyezés éve: 1928

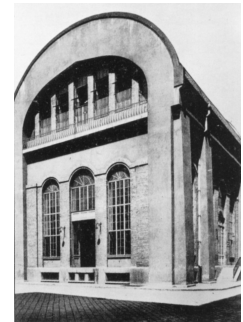
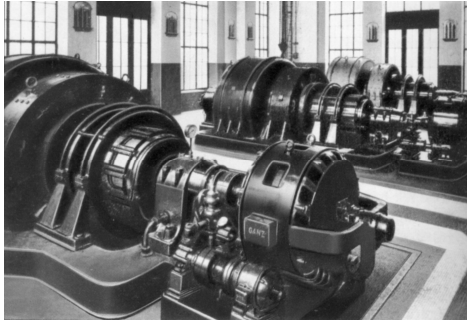
A Belváros elnevezésű alállomás a központi Városháza udvarán - a Madách téri, mára már lebontott bazársor mögött - épült meg. Feladata a többi áramátalakító tehermentesítése volt, míg azok korszerűsítése elkészül. A villamos technológia szállítója és kivitelezője a Ganz gyár volt. A villamos üzem az 1950-es évek második felében szűnt meg.

„Udvarban szabadon álló, részben egy-, részben kétemeletes, vasbeton vázas, magastetős épület. Tömegét az egykori gépterem elliptikus ívű teteje uralja (3 Ganz-gyártmányú átalakító gépcsoport -1500 kW teljesítményű motorgenerátor- volt benne). Elkülönített vezénylőrésze elliptikus keresztmetszetű üvegtetővel volt fedve. Mindkét homlokzata 3+4 tengelyes, a sűrűn osztott és az első emeleten félköríves záródású, téglával keretezett ablakok között háromszög keresztmetszetű nyerstégla falpillérek.”⁴⁴

„Az ipari jellegű építészeti jegyek mellett szecessziót idéző szép részleteket figyelhetünk meg rajta. Az íves záródású hosszú ablakok felső részének félkör alakú ablakosztása rendkívül kecsesen „billen” rá a vízszintes osztóbordára. A sugarasan kinyíló ablakbordák kicsiny körívbe csatlakoznak. A donga alakú tetőzet formáját az alatta lévő, kiemelkedő, vakolt homlokzati sáv vonala nem követi szabályosan. Enyhe számárhátíves vonal teszi itt egyedivé a homlokzatot.”⁴⁵ Az épület belsejét ábrázoló fennmaradt fotókról látható, hogy a belsőben is a finoman kialakított részletmegoldások uralkodtak. „Talán a gépház falilámpái voltak a legszebbek.”⁴⁶ Az épületet 1989-ig a Fővárosi Tanács klubjaként, házi kulturális és sportrendezvények lebonyolítására használták. Majd 1990-től a Merlin Színház

² Bor Ferenc

otthona lett. Helyet ad kortárs kulturális zenei rendezvényeknek, valamint éttermi vendégeknek is. Színházzá alakításakor földemet húztak a gépterembe. A Városháza Károly körúti szárnyainak megépítése az építésvezető, Anton Erhardt Martinelli 1741-ben bekövetkezett halála miatt nem fejeződött be. Ezután az udvarra sorra épültek a különböző kiegészítő épületek. Az elbontott bazársor lebontása után fennmaradása veszélyben van a helyszínrre sorozatosan kiírt pályázatok miatt, ahol a kiírók sem kezelik értéként ezt az egyedi ipari épületet. „Pedig ez az érdekes épület az utókor megbecsülését méltán megérdemelné.”⁴⁷



⁴⁴ FERKAI 2001, p. 97

⁴⁵ PAMER 2001, p. 31

⁴⁶ PAMER 2001, p. 32

⁴⁷ PAMER 2001, p. 32 ”

Archív fotók