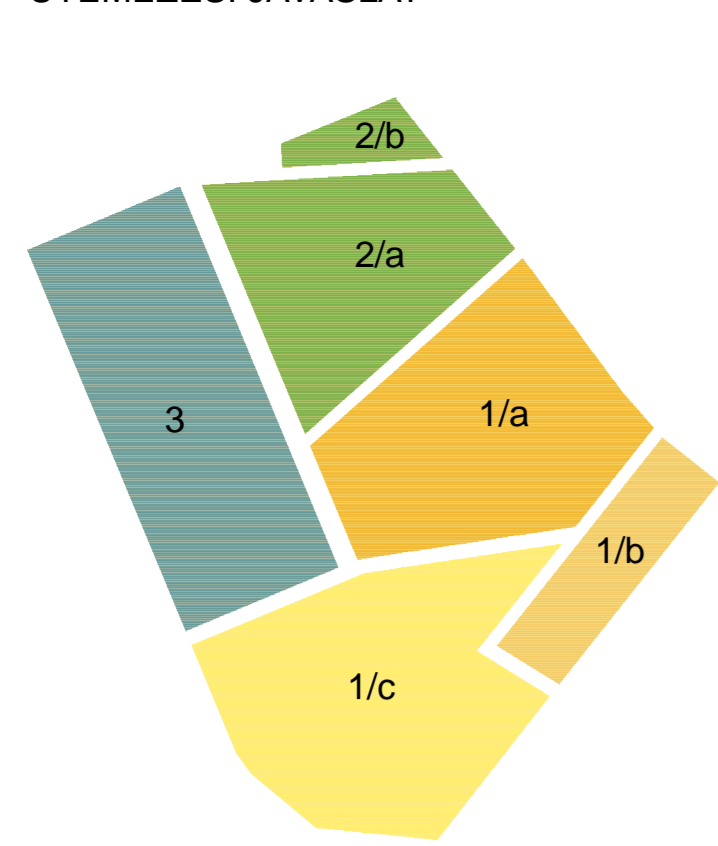


ÜTEMEZÉSI JAVASLAT



- RENDEZVÉNYKÖZPONT
- SZÍNHÁZ
- VÁROSI TV-STÚDIO
- RENDEZVÉNYTÉR
- PARKOLÓ

ÜTEMEZÉS

Az épületegyüttes három ütemben építhető meg.

Az első ütemben a színház, a városi TV-stúdió és az unnepi tér építhet meg. Így a térnek a városközponttal közelebb eső része már teljes egészében és teljes értékűen használható lenne.

A második ütemben a rendezvényközpont és kiszolgáló szárnya épül meg, a nagyobb rendezvények helyszínévé.

A harmadik ütemben a felszini és felszín alatti parkoló készülne el. Azért nem okoz problémát a parkolók későbbi megvalósulása, mert a Markusovszky utca 120 parkolót tud befoglalni, a később parkoló területen pedig ideiglenesen elhelyezhető kb. 100 gépkocsi.

FORGALOMTECHNIKA

A terület megközelítése szempontjából meghatározó Petőfi Sándor utca - 18-as Hornvéd utca - Március 15. tér - Szelestey László utca - Király utca csomópontban a beépítési javaslat biztosítja a tervezett körforgalmú kialakítás területét, de a kapcsolódó utakon működő összehangolt jelzőlámpás rendszerben nem javasoljuk körforgalom beállítását.

Ennek oka a városképi szempontokon kívül az, hogy a várhatóan jelentős, a kimenő ágakat keresztező gyalogos forgalom nagymértékben rontaná a kapacitást. A csomópont otágyú kialakításának forgalombiztonsági problémája megoldódik azzal, ha a Király utca - Szelestey László utca egyirányú utpárként csatlakozik a csomópontba.

Forgalmi adatok hiányában, helyszíni tapasztalatok alapján megállapítható, hogy a tervezett létesítmények várhatóan az érintett útvonalak csúcsidőszakain kívül megjelenő többlet-terhelése jelzőlámpás szabályozással megfelelően lebonyolítható, 3 fázisú irányítással a szükséges kapcsolatok biztosíthatók.

A városi autóbusszárakot megállít a csomópont közvetlen közelében helyezték el.

A rendezvényekre érkező autóbusszok parkolót (4 db) a tér északi végén, a Deák Ferenc utca felőli kapcsolattal alakítottuk ki.

PARKOLÁS

A létesítményekhez szükséges személygépkocsi parkolókat a Március 15. tér hátsó felében a felszínen és a felszín alatti szinten helyeztük el.

A felszínen 62, a felszín alatti 106, összesen 168 gépkocsit helyeztünk el. A Markusovszky utcai 120 férőhelyű egytári az épületegyüttes parkolóegységét kiegészítve, figyelembe véve az egyidejűségeket.

A parkolásról szólva két dolgot szeretnénk egyértelműsíteni.

Az egyik az, hogy a felszín alatti parkoló ebben az esetben nem 'mélygarázs', hanem egy súlyszelített nyitott parkolósínt, ahová a kihagyott helyek révén bejut a természetes fény, meg a friss levegő is. Gépi szellőztetésre nincs szükség. A feljövő lépcső is nyitott lépcsők, nem lépcsőházak.

A másik az, hogy a felszín alatti parkoló pedig nem aszfalttenger, hanem egy városi közter, amin 'mellesleg' parkolni is lehet, sok zöldfelülettel és fával, kulturál térburkolattal, elválasztott autós és gyalogos közlekedési rendszerrel.

A felszín alatti parkolóból természetesen közvetlenül is elérhető az előcsarnok, lifttel és lépcsővel egyaránt.

- KIEMELT GÉPJÁRMŰFORGALMI TENGYEL
- KIEMELT GYALOGOS ÉS VIZUÁLIS TENGYEL
- A GYÖNGYÖS PATAK ZÖLDFOLYÓSÁJA

A HELYZET ELEMZÉSE

JELENLÉGI HELYZET

A Március 15. tér, mint a Weöres Sándor Színház tervezett helyszíne, Szombathely városának kitüntetett területe. A terület 'helyértékének' a tervezett színház szempontjából a legfontosabb elemei a következők:

- a terület színház hagyományával (az elbontott faszház, a meglévő Múvelődési és Sportház)
- a terület intenzív jelenléte a városakók tudatában, mint jól működő közintézmények és szabadtéri unnepi rendezvények helyszíne
- a városközpontba való intenzív, tengerszint vizuális kapcsolat a Víztorony, Király utca, Markusovszky utca és Sugár út tengelyen
- a városközponttal való intenzív gyalogos és kerékpáros kapcsolat a Gyöngyös patak mentén, egy kialakuló zöld sávban
- a városi vérkeringésben elfoglalt helyzete a 18-as Hornvéd utca - Petőfi Sándor utca kapcsolatának köszönhetően
- a városközponttal való távolsága (félgy közeli hozzá, hogy a városközpontba tartozzon, de elég távoli ahhoz, hogy auto- és tereforgalommal jól kiszolgálható legyen)
- a környező tömbök kialakult, intenzív városias beépítése, városi térfalakakkal
- a Pelikán Parkhoz - mint városi közparkhoz - való közvetlen kapcsolata
- a Gyöngyös patakhoz - mint természetes 'köldökszínörhöz' - való közvetlen kapcsolata

TERVEZETT HELYZET

A tervezett új színházzal a meglévő városépítészeti kötődések erősítését és újak létrehozását javasoljuk, melyek a közül a legfontosabbak:

- a Múvelődési és Sportház nagyeremét - mint az elmúlt fél évszázad fontos rendezvényeinek helyszínét - megtartjuk, a terület kulturális (és ezen belül színházi) hagyományainak szerves folytatásaként értelmezve, nem beszélve arról, hogy funkciójából adódóan az itt élők fontos személyes emlékei is kötődnek hozzá
- a városközpontba való intenzív, tengerszint vizuális kapcsolat a Víztorony, Király utca, Markusovszky utca és Sugár út tengelyen a tervezett épület beépítési vonalával, a tengelyre illeszkedő fedett gyalogos passzazzsal erősödni fog
- a Március 15. térnek a Pelikán Parkhoz - mint városi közparkhoz - a javasolt utcászerep átkötés közvetlen kapcsolatot terem, az itt kialakított szabadtéri színpad (forum, agóra) színesíti a kapcsolatot
- a Gyöngyös patakhoz, mint a természetes 'köldökszínörhöz' való közvetlen kapcsolatot az épület földszinti funkcióinak (az étterem terasza és a rendezvényterem színpada is a patakparti sétányra nyílik), a patakon átvlelő hidak közvetlen kapcsolatot hoznak létre a két part között
- a parkkal való vizuális kapcsolatot az épületegyüttes park felé fordulása is erősíti (a színház ültözőkés irodák, a kis próbatermek, valamint nagy teraszával a színeszbuté, mind a parkra néznek)
- a Március 15. tér - mint a szabadtéri unnepi rendezvények helyszíne - a jelenleginél határozottabb teret kap, a zajos közutaktól megfelelő távolságot tartva, rendezett környezetet közepette, az épületegyüttes védő ölelésében
- a téren az átmenő forgalom csillapításával a gépjármű közlekedés hierarchiája tisztázódik és letehetőssé nyílik a felszín alatti parkolón kívüli igényes megjelenésű ligetes felszín parkoló kialakítására is, amelyek az intézmény mindennapos használatában kapnak fontos szerepet
- a jelenlegi nagyméretű, partatlan tér így két funkcionális egységre oszlik (a rendezvényterre és a parkoló ligetre), amelyek karakterükben is jól megkülönböztethetők egymástól

A városépítészeti koncepció egyetlen mondatba sűrítve: a tervezett új épület funkciói, tagolása és megjelenése révén minél több szállal szövedjön bele közvetlen környezetébe és az egész város fizikai-, szellemi-, kulturális- és vizuális szövetébe. A 60-as években kialakult építészeti egységek (zömében Károlyi Antal által tervezett) téren az egyszerű, visszafogott városi keretben az új épület sem akar kiabálni új formákkal vagy a 'jóvá' technológiájával dicsekedni, minősége a 'hagyományos modern' építészeti segítségével egy 'mai magot' beletenni az urren maradt 'tegnapi héjba'.

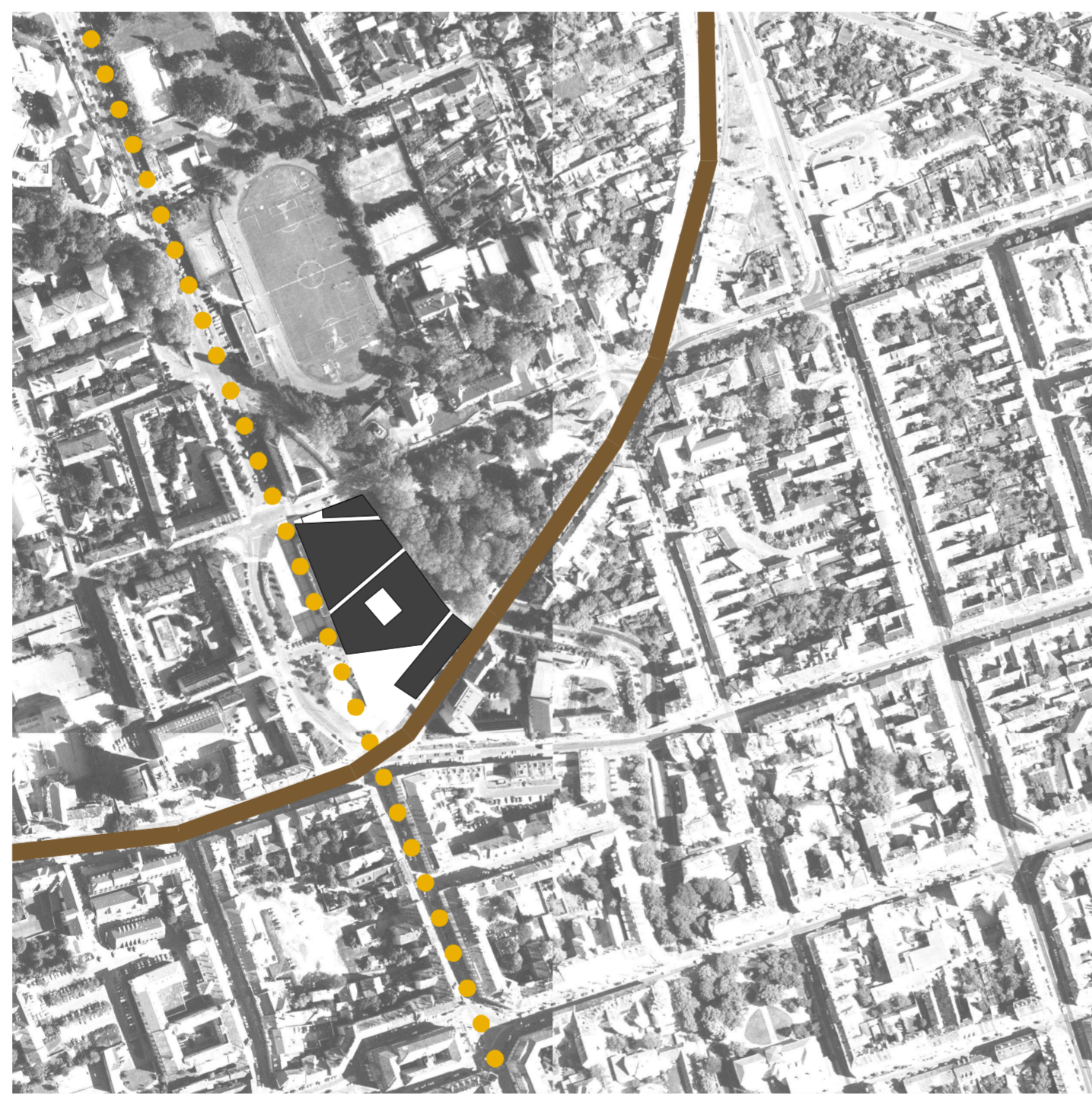
A mellékelt ábrák

a tervezett új színháznak a meglévő városi szövetbe való illeszkedésének szintjeit mutatják be:

1. A városnak a tervezési területen átfutó eróvonalai
2. A tervezési terület az új színházzal az eróvonalak szövetében
3. A színház a tervezési terület szövetében



1. ÁBRA A VÁROSNAK A TERVEZÉSI TERÜLETEN ÁTFUTÓ "ERÓVONALAI"



2. ÁBRA TERVEZÉSI TERÜLET AZ ÚJ SZÍNHÁZZAL AZ ERÓVONALAK SZÖVETÉBEN

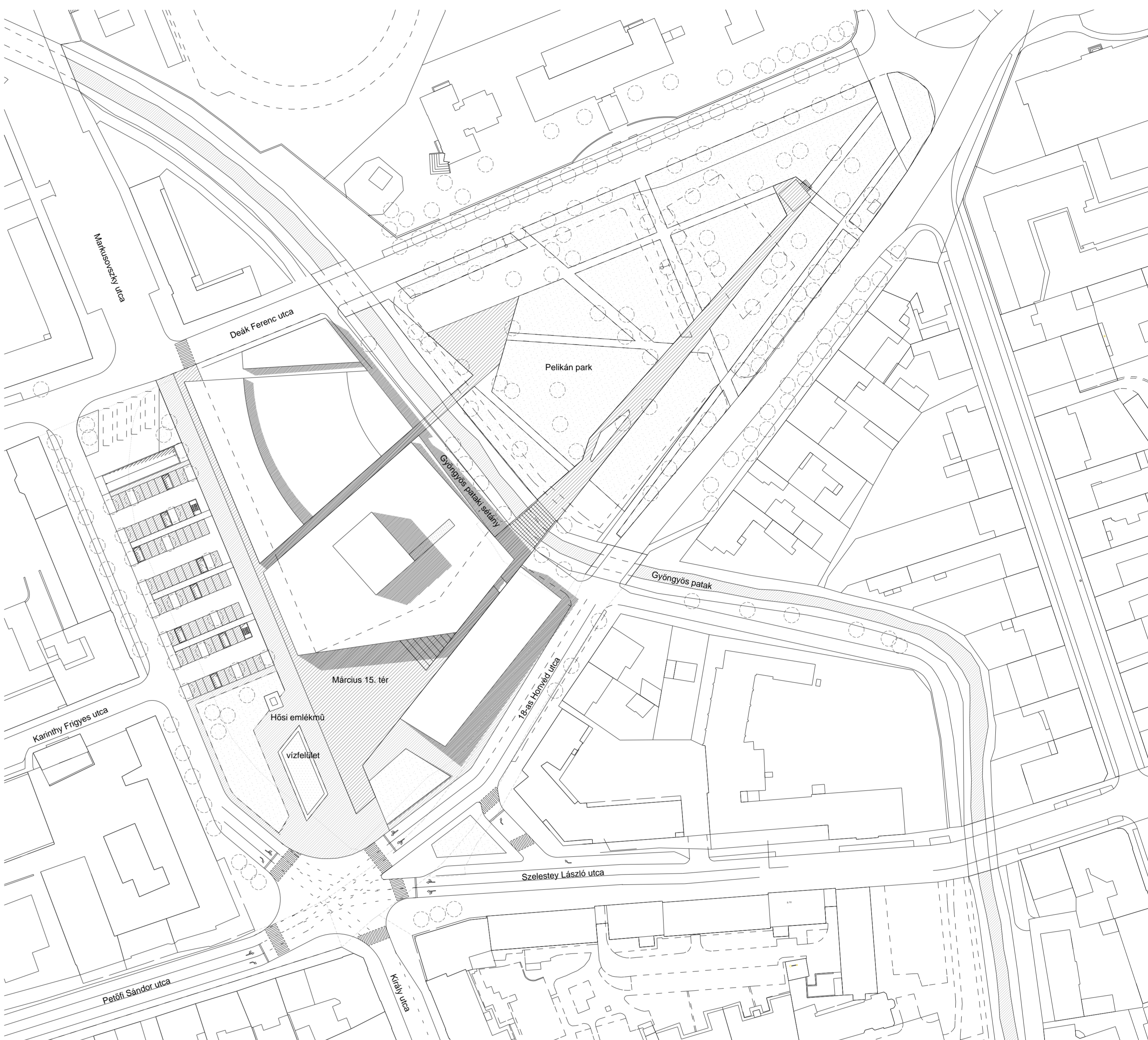


3. ÁBRA A SZÍNHÁZ A TERVEZÉSI TERÜLET SZÖVETÉBEN

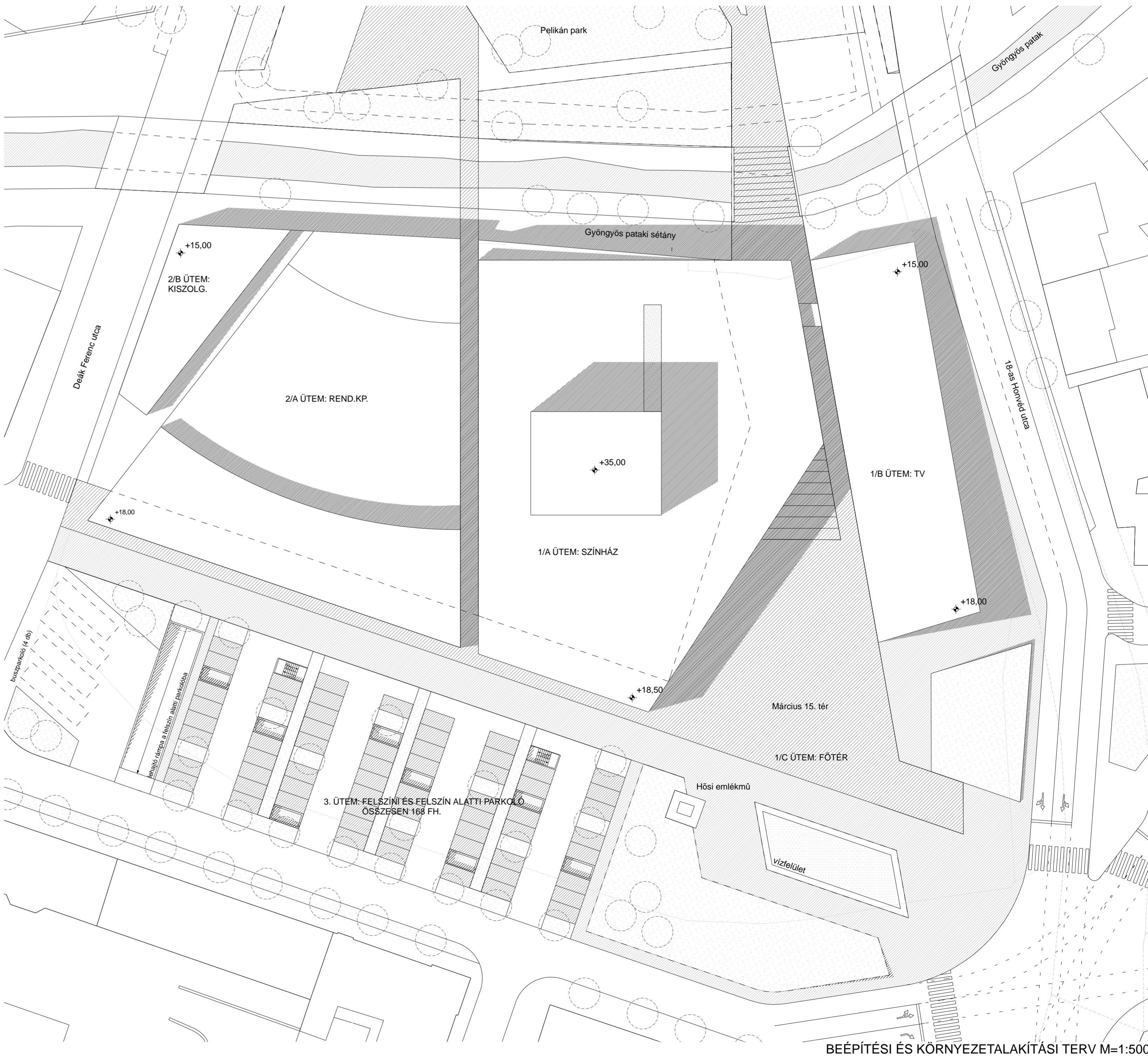
- KIEMELT GÉPJÁRMŰFORGALMI TENGYEL
- KIEMELT GYALOGOS ÉS VIZUÁLIS TENGYEL
- A GYÖNGYÖS PATAK ZÖLDFOLYÓSÁJA
- A MEGHATÁROZÓ FUNKCIONÁLIS ÉS VIZUÁLIS TENGYELÉK
- A MEGHATÁROZÓ TERFALAK
- ÚJ ÉPÜLETEGYÜTTES ILLESZKÉDÉSI VONALAI



MADÁRTÁVLATI NÉZET



VÁROSEPÍTÉSZETI, KÖRNYEZETALAKÍTÁSI ÉS FORGALOMTECHNIKAI JAVASLAT M=1:1000



BEÉPÍTÉSI ÉS KÖRNYEZETALAKÍTÁSI TERV M=1:500

