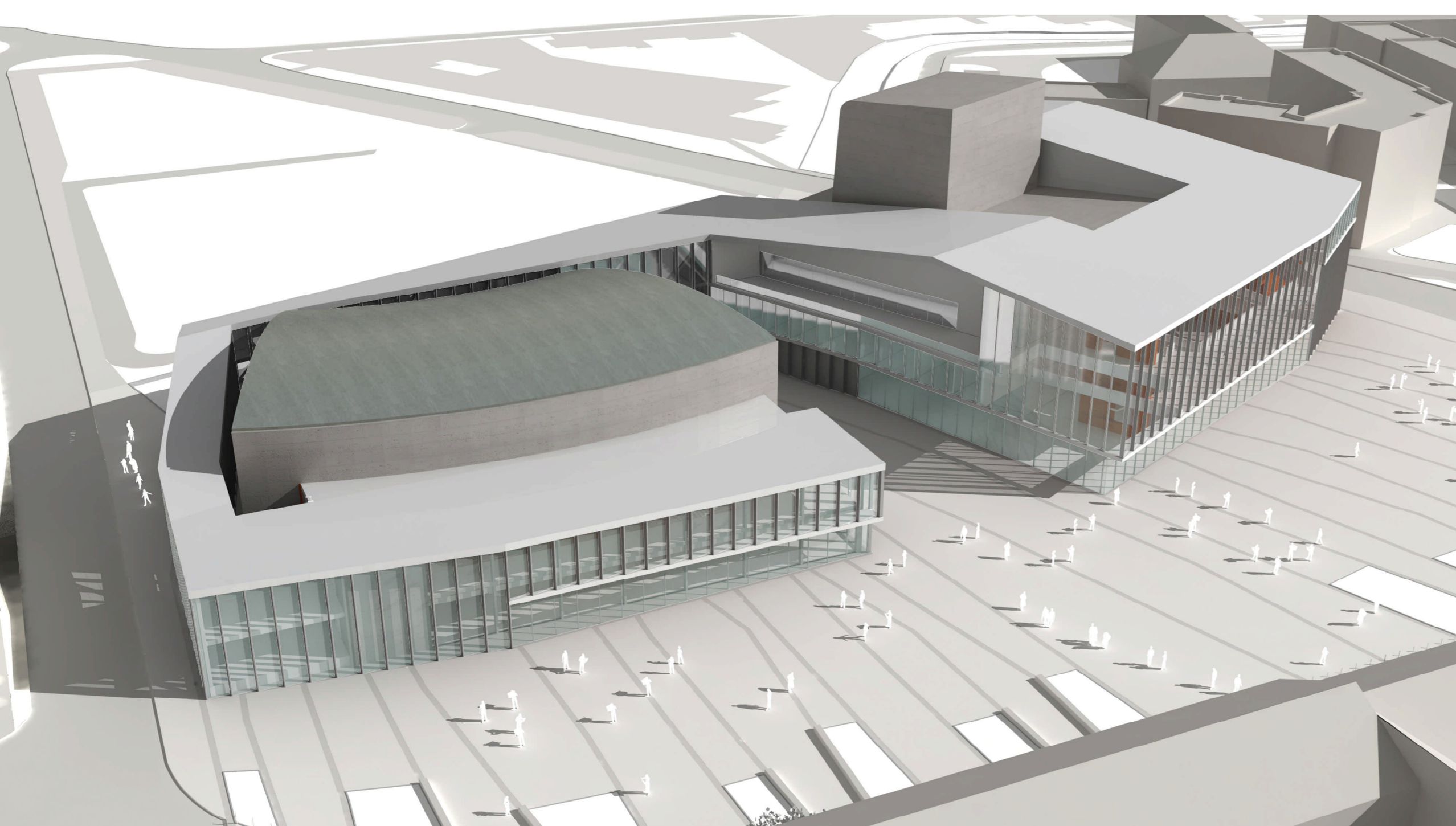


FOTÓBA ILLESZTETT TÁVLATI KÉP



HELYSZÍNRAJZ M 1 : 1 0 0 0



TÁVLATI KÉP

Koncepció

Szombathely belvárosában a meglévő rendezvényterem és az új városi színház - színpad és nézőtér - zárt, közserű tömegét egy transzparens, tekergőző „spanyolfal”-szerű térelhatároló választja el egymástól.

E, a két tömeget körbeölelő térfolyam által létrehozott köztes - fedett, zárt és nyitott - terek teremnek összeköttetést és különböző minőségű kapcsolatokat a várossal, közvetlen környezetével és belső tereivel, lehetőséget teremtve egy „nyitott ház” létrejöttére, amely különböző kulturális programhoz ad szabadon alakítható, befogadó tereket.

A „spanyolfal” finom rezgő, változó transzparens felülete különböző napszakokban eltérő megjelenést, visszaverődéseket, át- és belátásokat biztosít, ezzel egy állandóan változó, ugyanakkor belső életét feltáró képet mutat.

Elképzelésünk szerint a jelenlegi épületegyüttesből a Károlyi Antal által tervezett Művelődési és Sportszarnokot hagynánk meg, a többi épületet bontandónak véljük. Így a volt SZTK épületegyüttes helyére elhelyezhető a színházi szárny. Ezzel a telepítéssel a tervezett rendezvényi központ és a színház olyan térbeli együttest tud képezni, hogy a Március 15. tér elnyújtott téglalap alakja megmaradhat és kissé tölcéses formát adhat a városközpont felé. Ezt mindenképp fontos szempontnak tartjuk, hiszen a kiírásban is említett Markusovszky u. – Március 15. tér – Király u. tengely nagyon fontos a városközpont megközelítése szempontjából.

A rendezvényközpont és a színház, koncepciónk szerint, együtt is és külön is él. E kettőseget úgy próbáltuk megoldani, hogy a szorosan vett két „fő” funkciót, mint a meglévő-megmaradó rendezvényi nagytermet és a színház főemét, a színpad-nézőtér, mintegy körbeöleli egy üvegezett „épületkigyó”, amely transzparenciájának változásaival fátolként, „spanyolfalként” is értelmezhető, de összekötő elemként is felfogható.

A rendezvényterem megmaradó tömbje minőségi építészetet képvisel a 60-as évekből. Úgy véljük, hogy az effajta új épülethez integrálása mindenképp érdekes új helyzetet teremt.

A jelen építészeti értelmezés szerint úgy gondoljuk, hogy a megmaradó nagyterem kö „tömbjéhez” szellemiségében hasonlóan, de mai szerkesztésre átirva, szintén köburkolattal látnánk el a markánsan megjelenő színpad feletti zsinórpádis tömeget. Így a két „lényegi mag” mint „közárvány” jelenne meg az „üvegparaván” ölelésében.

A ház

A két főfunkció között, a rendezvényterem és a színház között kialakul egy intim tér, amire az étterem-kávézó is nyílik, illetve vizuális és fizikális kapcsolatot ad a Pelikán park irányába is. Egyúttal, mivel a színház díszlet zónájából, illetve az öltözők felől is van kapcsolat ide, alkalmas a hely szabadteri színpad kialakítására is.

A Március 15. tér, mint a város hagyományosan fontos ünnepi tere is, elképzelésünk szerint teljes felületén díszburkolatot kapna, a rajta átvezetett forgalmat a burkolat kicsit csillapítja.

A tér egységes térfaltól- térfalgal való megjelenése szempontjából a díszburkolat teljes kiépítését fontos építészeti elemnek tartjuk. Így tud a tér igazán térként, agoraként majd működni.

A rendezvényi épületrész gazdasági bejáratát a Deák F. utca felől képzeljük, innen tervezzük az épületegyüttes alá-mellé helyezett mélygarázs lejáró rámpáját is.

A színház díszletszállíthatóságát a 18-as Honvéd u. felől kívánjuk megoldani. Erről az oldalról nyílnak a TV stúdiók külön bejárata is.

A színesbejáró, illetve a színház személyzeti bejárója a két épületrész közötti tér felől valósítható meg.

Az étterem-konyha gazdasági bejárata a mélygarázs -1. szintjéről oldanánk meg.

A rendezvényközpont főbejárata továbbra is a Március 15. tér felől lenne, valamint az új színházé is.

A meglévő épületegyüttesből, ahogy a koncepció leírásában is megjelent, csak a régi rendezvényterem nagyterme-tömege, illetve az azt kiszolgáló előcsarnok és a színpad háttérre marad meg.

Az előcsarnok építészeti új értelmezést kapna azáltal, hogy az eleje húzott üvegfal mintegy elfüggönyözi a régi építészeti megjelenést, de az üveg mögött a belső térben megmaradna. A köburkolatokat fel kell újítani, illetve cserélni. A nagyterem megközelítése, lépcső megmaradnának. A nagyterem kettősosztható és rendezvényi szempontból flexibilis.

A színházépület tömegével „üveghid” köti össze a rendezvényi tömböt, amelyben szekciotermek, kistermek és öltözők találhatók. Így ezek az öltözők mindkét épület irányában tudnak működni.

A színházépület földszintjén található az előcsarnok, a ruhatár, a földszinti nézőtér, a stúdiószínház, a kávézó-étterem, a színpad együttese, valamint a gazdasági, a TV stúdiók és a színesbejáró előterei.

Az előcsarnok többszintes légtérét, „Jebegő” emeleti lemezek, a nézőtérre bevezető „hidak”, térbe állított lépcső jellemzik. Az előcsarnok hátsó vagy belső falán tömbszerűen jelennek meg a fő funkcionális egységek: nézőtér, stúdiószínház.

Az előcsarnokot a Március 15. tér felől üvegfal határolja, amely nappal finomam árnyalt transzparenciát mutat, este pedig kirajzolódik a térről nézve is a belső struktúra, a színházi közönség pedig téri élményt kapva a város felé is kitekinthet.

