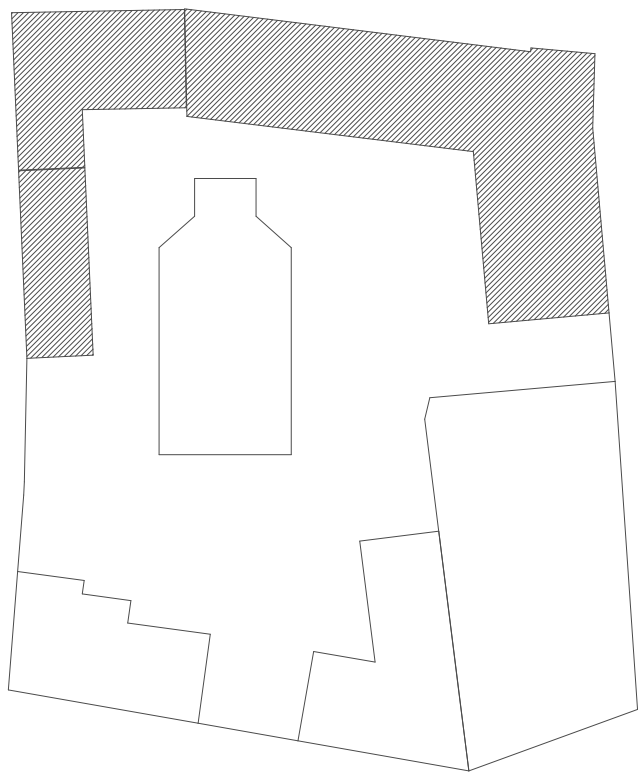
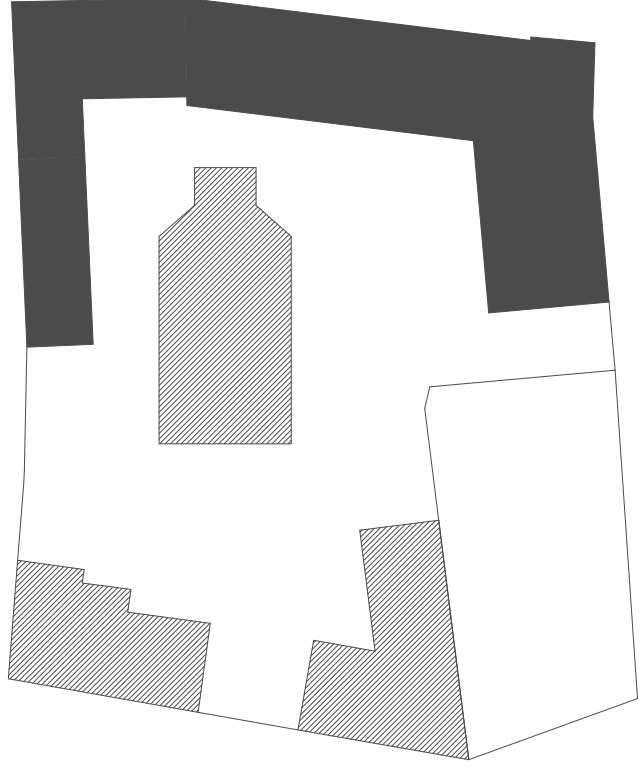


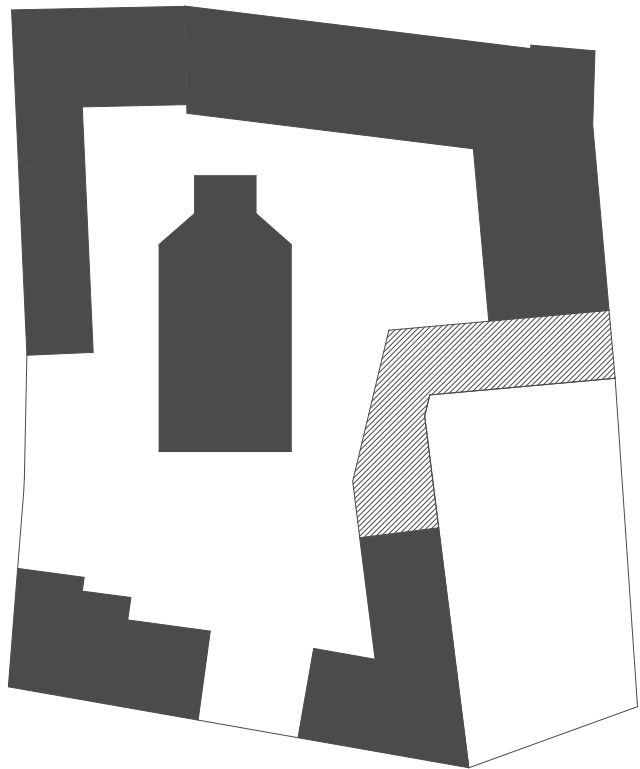
1. ÜTEM / ISKOLA



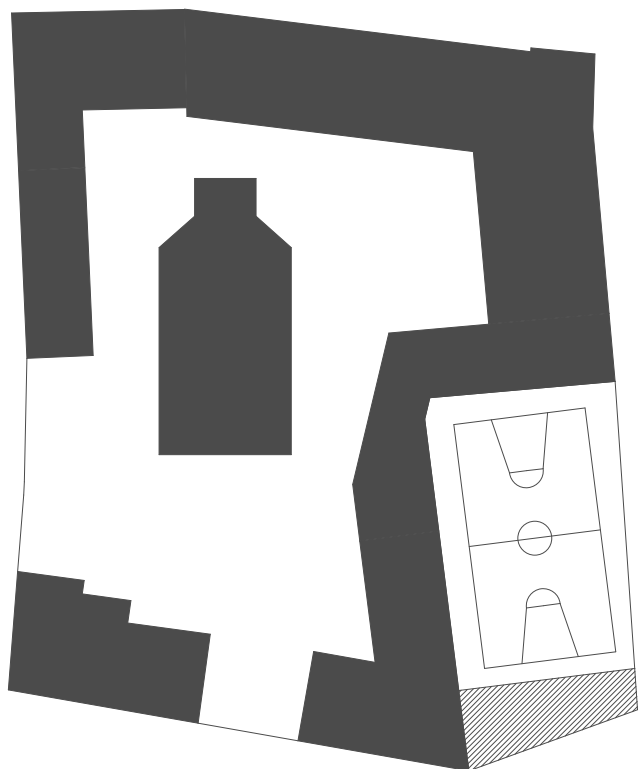
2. ÜTEM / LEKÉSZLAKÁS, SZOLGÁLATI LAKÁS, LEKÉSZI HIVATAL



3. ÜTEM / KULTURÁLIS TÉR



4. ÜTEM / SPORTPÁLYA, KONDI TEREM



MEGVALÓSULÁSI ÜTEMEK

INSULA LUTHERANIA PÁPA

Tervezői szándékainkat, a tervünkben javasolt megoldásokat az a meggyőződés vezérelte, hogy a keresztyén élet és nevelés alapja a XXI. században is a templom és az iskola marad, Reményik Sándor sorai nem veszítették aktualitásukat. A megadott tervezési programban legszebb evangélikus hagyományaink folytatását látjuk. Munkánk során ennek a haladó tradíciónak az életben tartását tartottuk szem előtt, az itt folyó, remélhetőleg generációkon átívelő szellemi, lelki munkának próbáltunk méltó keretet teremteni. Az „oltalom és nyitottság” jelszó mentén próbáltunk egy olyan szigetet létrehozni, mely biztosítja lakói védelmét, de nyitva áll minden Istenet kereső, jószándékú ember előtt.

A beépítés kialakításakor az egyes funkcionális egységek sajátos térgényéből, tájolási követelményéből és a meglévő városszerkezetbe való harmonikus illeszkedésből indultunk ki. A program részletes vizsgálata után alakult ki az a beépítés, melynek lényege, hogy a komplexum egyes elemeiből kialakított épületgyűrű védőbástyaként öleli körbe azt a belső teret, melynek centrumában a templom áll. Pontos mása ez a képlet az erdélyi protestáns erőtemplomok alaprajzi elrendezésének.

Tekintettel arra, hogy a meglévő épületek védettek, műszakilag megfelelő állapotú, rangos városképi elemek, az utcai fronton semmiféle, az udvarin is csak a legszükségesebb átalakításokat javasoltuk. Az épületek jó működése érdekében a belsőben éltünk a műszakilag megengedhető módosításokkal, adott esetben funkciócserével. A tömb Gyurácz Ferenc utca felé eső oldalán álló két épületben helyeztük el a lelkészlakást, a szolgálati lakást és a lelkézi hivatalt. A két lakás pozicionálásánál azt tartottuk döntő szempontnak, hogy melyik épület környezetében alakítható ki egy szeparált, négy-öttagú család számára alkalmas kert, élettér, ahol a lelkész családjával, a közösség részeként, de megfelelő izoláltságban tud élni. Így a lelkészlakást a nyugati sarokba telepítettük, önálló kertrésszel, a szolgálati lakást a keleti oldalra, már parkként működő, kisebb kertrésszel. Mindkét lakásban tudtuk biztosítani a programban megjelölt helyiségeket. A szolgálati lakás mellett, az udvari szárnyban helyeztük el a lelkézi hivatal irodáit a szükséges raktárakkal és teakonyhával. Ennek az épületrésznek a folytatásában kialakított „L” alakú, telekhatárra tapadó épületben nyert elhelyezést az un. „kulturális tér”. A földszinten a gyülekezet és az iskola igényeit egyaránt szolgáló könyvtár és gyülekezeti/konferencia terem kapott helyet, a szükséges mosdócsoporttal és a baba-mama szobával, míg az emeleten a klubhelyiségek találhatóak. Ide tettük a gyülekezet irattárát is. A konferenciaterem előtt szükségesnek tartottunk egy tágas előteret, hogy az események szünetében, rossz idő esetén is legyen, hol tartózkodni. A téli szeretetvendégségek színhelye is ez az előtér lehetne. Az előtér és a konferenciaterem közötti fal eltolható harmonikafal, így nagyobb összefüvetek, pl. bálók idején egy komoly egybenített tér alakítható ki. Mind a könyvtár, mind a gyülekezeti terem közvetlen kert kapcsolattal rendelkezik. Így, ha kedvező az időjárás, a gyülekezeti alkalom, szeretetvendégségek a szabadban, a védett udvarban tarthatók.

A templom belső térrendszeréhez természetesen nem nyúlunk, itt a cél a megfelelő műszaki állapot helyreállítása kell, hogy legyen. Elsődlegesen a vízvezeték megszüntetése fontos, melyre a legfelkészültebb szakistákat kell bevonnunk. Folyamatos munkakapcsolatban állunk a Budapesti Műszaki Egyetem Építésztervezettan Tanszék oktatóival, adott esetben az ő bevonásukat fogjuk javasolni. Ennek eredményes megoldása után kerülhet sor a lambéria eltávolítására ill. a finom belsőépítészeti munkák elvégzésére. A szőszekoltárt, mint evangélikusságunk szép kuriózumát, mindenképpen megtartásra javasoljuk, a szőszék esetleges belső tériből való megközelítését egy részletesebb vizsgálat derítheti fel. Felvetjük a belső világítás korszerűsítésének kérdését is, műemléképületek külső és belső megvilágításával foglalkozó szaktervező kollégánk megvalósult templomvilágítási projektjei lehetnek a garanciák a magas minőségű munkára.

Az iskola tervezésénél a következő szempontokat tartottuk a legfontosabbnak:

- a tervezési program maradéktalan megvalósítása a beépítési kötétségek figyelembevételével
- a tanterem kedvező tájolásának biztosítása /délkelet/
- a tanterem szükséges megvilágításának biztosítása mind a nyolc tanteremnél /az alapterület 1/6-a/
- az akadálymentesítés megoldása
- korszerű szaktantermek kialakítása
- legalább „A” kategóriás /12x24 m alapterületű és 5,5m belmagasságú/ tornaterem elhelyezése
- az iskola közösségi tereinek /aula, ebédlő/ a belső udvarral való közvetlen kapcsolata
- a tantestület és az iskola vezetőinek méltó elhelyezése
- a szükséges számú parkolóhely telken belüli biztosítása

Fenti szempontok figyelembevételével döntöttünk úgy, hogy a régi épületben lévő tanteremeket megszüntetjük /sem a tájolásuk, sem a megvilágításuk nem felel meg az előírásoknak/, és az iskola nyolc tantermét az új iskolaszárnyban helyeztük el, mind a nyolcuk kedvező tájolást és megvilágítást biztosítva. A régi iskolaépületben így felszabaduló helyeken alakítottuk ki a földszinten a tantestületi és igazgatói helyiségsort /kulturált titkársággal és várakozó hellyel/, az emeleten pedig a természetudományi előadót a szertárakkal. A földszinten az iskola Árok utcai bejáratához kapcsolódóan kapott helyet az aula, a hozzá csatlakozó zsiabongóval. A portát úgy helyeztük el, hogy onnan mind a személyforgalom, mind a parkolóba irányuló autóforgalom szemmel tartható legyen. Az aulához közvetlenül kapcsolódik az üvegfallal elválasztott ebédlő, ahol a diákok három tornaszer tudnak megebédelni. A melegítőkonyha kiszolgálása az alagsorból történik, lift és lépcsőkapcsolatot terveztünk. Az „A” kategóriájú tornatermet az első emeletre helyeztük, biztosítva a kétmenű öltözőblokkot és a szertárat. A speciális tanteremeket /szám.technika, logopédia, technika és művészeti terem/ a régi épülethez déli irányból csatlakoztatott új szárnyban helyeztük el, szintén a megfelelő megvilágítás biztosításával. Az épület végében, a kert szintjén egy fedett-nyitott teret alakítottunk ki, jó idő esetén szabadtéri foglalkozások is megtarthatók itt.

A Lutheránus Sziget lelke az a belső udvar, mely körbeöleli a tömb súlypontjában álló templomot és az egyes épületfunkciók szerint váltakozó gazdag térprogramot kínál. A Gyurácz Ferenc utcai díszkapun érkezők egy jobbról-balról díszkerttel kísért burkolt térbe lépnek először. Elsőként jobbra indul egy kerti út a lelkézi hivatal és a szolgálati lakás irányába, majd balról nyílik a lelkészlakáshoz vezető belső út. A hivatal előtt park jellegű, padokkal bebútorozott kis tér található, míg a parókia előtt a lelkész saját használatú kertje foglal helyet - benne gyümölcsfákkal és szőlőlugassal. A bevezető úton továbbhaladva kinyílik a tér, a templom előtti burkolt teresedésre jutunk, ahol az istentisztelet előtt és után a hívek hosszabban elbeszélgethetnek, a padokon leülhetnek. A könyvtár előtti öblösödés a szeretetvendégségek színhelye lehet. Közél van ide a teakonyha és a széktraktár, nagyobb létszám szabadtéri kiszolgálása is könnyen megoldható itt. A templom mellett jobbra indulva érünk az iskolaudvarba, melyet elsősorban a diákok használnak az óráközi szünetekben. Ez a védett tér az iskolai ünnepségek és a szélesebb közönség által is látogatható események és koncertek színtere. Az épület alatt elhelyezett parkoló miatt megemelt földszint és az udvar szintje közötti magasságkülönbség /70 cm/ áthidalására kiképzett lépcsőzetes térburkolat nézőtérként is funkcionál. A hasonló okokból kiemelt öt méter széles teraszáv a tanterem előtt a lépcsősorral együtt időálló, impregnált faburkolatot kap. A terasz nyugati végében, a tanári blokkhoz kapcsolódóan a tantestület számára terveztünk szabadtéri pihenő helyet. A templom és a speciális termeket tartalmazó szárny között egy csendesebb udvarrész található, innen nyílik a szabadtéri foglalkozások megtartására tervezett fedett-nyitott, árkaós tér. A templomkertben tett séta végén találjuk azt a két, pergolával árnyékolat parkolóállást, melyet a mozgássérültek vehetnek igénybe /alkalmanként a lelkész is/.

Az épületegyüttes parkolás igényét az iskola alatt tervezett alagsorban oldottuk meg. A szabvány összesen 68 gk elhelyezését írja elő, de a helyi önkormányzatnak lehetősége van 50%-ra csökkenteni a telken belüli kialakítandó parkolóhelyek számát. Ebben bízza alakítottuk ki a 34 férőhelyes szint alatti parkolót /ebből 2 hely zárt, garázs formájában a lelkész számára/. A talajvíz szintje határozta meg a garázs padlózintjét, természetesen el akartuk kerülni a talajvíz elleni szigetelést - így alakult ki az az elrendezés, mely a földszint magasságát a járdaszinthez képest +70 cm-ben határozta meg. Ilyenformán a szint alatti parkoló szellőzése természetes szellőzéssel megoldható - megfelelő falperforálással. Tekintettel arra, hogy a parkolót elsősorban a tanárok fogják használni, a kijáratot a tanári blokk felé vezető lépcsővel oldottuk meg. A konyha kiszolgáló forgalmát a konyha előtérbe vezető lépcsővel és teherlifttel biztosítottuk. Amennyiben a konyhai hulladék szabványos zárt edényben kerül elszállításra, egy felvonó is elegendő.

Az új épületek szerkezete vasbetonváz, blokktéglá falazattal. A nyílászárók hőszigetelt üvegezésű fa szerkezetek. Az enyhe hajlású tetők fémlemezfedésűek /pl. Reizink/. A falak vakoltak és fehérre festettek, mészkölabazattal. Kivételt képez az iskola utcai homlokzata, ahová szerelt, színes eternitlap burkolatot gondoltunk.

A templomkert térburkolata ideális esetben keménymészkkő, szerényebb, de elfogadható megoldás lehet a különböző térköburkolatok alkalmazása. Az iskolaudvarban a megemelt teraszok TELIFA faburkolatot kapnak. A templomkertben egységes bútorzatot képzeltünk. Ide tartoznak a tartós, keményfából készült padok, az igényes hulladékgyűjtők és a minőségi térvilágítás is. A padok elhelyezését és a térvilágítás kiosztását a földszinti alaprajzon jelöltük.

A kertbe hosszú életű, előnevelt fák ültetését javasoljuk /hárs és vadgesztenye/, a térburkolatba kerülő fáknál díszkővel kirakott szegéllyel. A templom közelében egy ivókutat is elhelyeztünk a diákok és a kertet látogatók számára.

Tekintettel arra, hogy az iskola nem tud a jelenlegi lehetőségek mellett szabadtéri sportpályát biztosítani a diákok számára, amennyiben a Széchenyi u.13.sz ingatlan a gyülekezet birtokába kerül, azt mindenképpen erre a célra javasoljuk felhasználni. A tervmellékletünk egy kosárlabdapálya kialakítását és egy konditerem létesítését tartalmazza. Mivel ez az objektum a Széchenyi utcáról külsős látogatók számára is megközelíthető, az iskola bevételhez is juthatna ezzel a fejlesztéssel. A diákok az iskolából a közösségi centrum előterén keresztül tudják megközelíteni a pályát.

Az iskolaépület fűtését központi gázkazánnal képzeltük, a gyülekezeti központ és a lelkész ill. szolgálati lakások fűtését helyi cirkokazánnal. A korszerű, geotermikus energiát hasznosító hőszivattyús fűtés természetesen előremutatóbb megoldás lenne, de annak lényegesen magasabb beruházási költsége miatt nem tartjuk reálisnak. Viszont mindenképpen javasoljuk napkollektorok telepítését a tetőre a fűtés- és használati melegvíz termelésére.

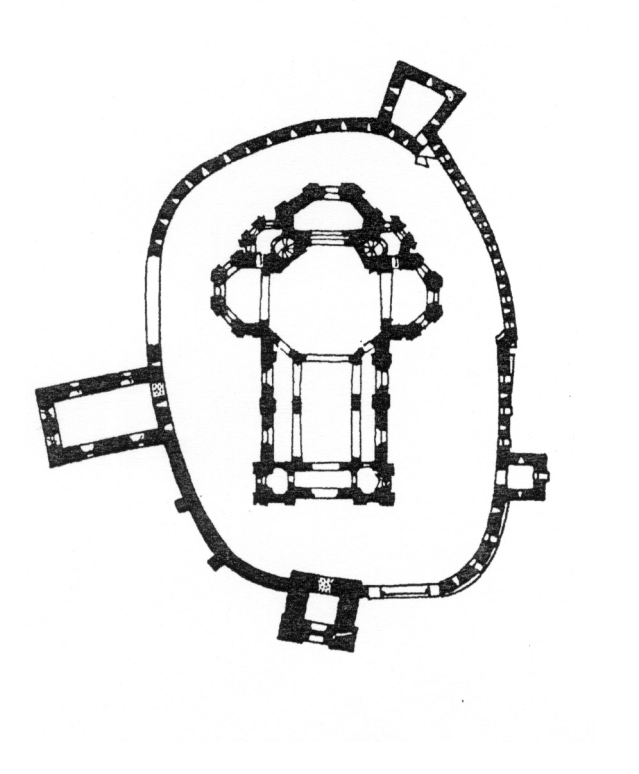
A Lutheránus Sziget működésére vonatkozóan a következőket gondoljuk: Az iskolai tanítási napokon az objektum mindkét utcai bejárata / Gyurácz Ferenc utcai főbejárat és az Árok utcai iskola kapu/ zárva tartana, belépés csak az iskolai portás ill. a könyvtár mellett kialakított porta kaputelefonos és vizuális ellenőrzése mellett. A tanárok és az alkalmazottak ill. a lelkészek kártyás belépővel szabadon mozoghatnak. Vasárnapokon, ünnepi alkalmakkor a Gyurácz utcai kapu nyitva tartana, a jószándékú, kulturált városlakók parkként használhatnák a templomkertet. Természetesen az élet dönti el, hogy a megnyitás milyen mértékű lehet.

Azt a felvetést, hogy a területen egy állandóan nyitva levő átjáró létesüljön a két utca között, az ország jelenlegi közállapotai mellett, nem javasoljuk. Az iskolába járó tanulók /és tanárok/ védett, biztonságos környezetének biztosítását elsődlegesen tartjuk.

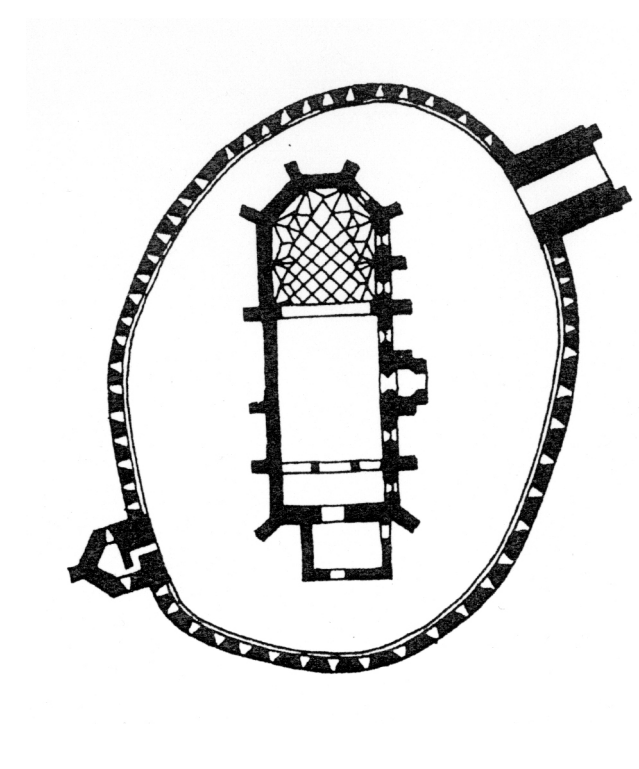
Budapest, 2008. szeptember 28.

Nagy Tamás építész

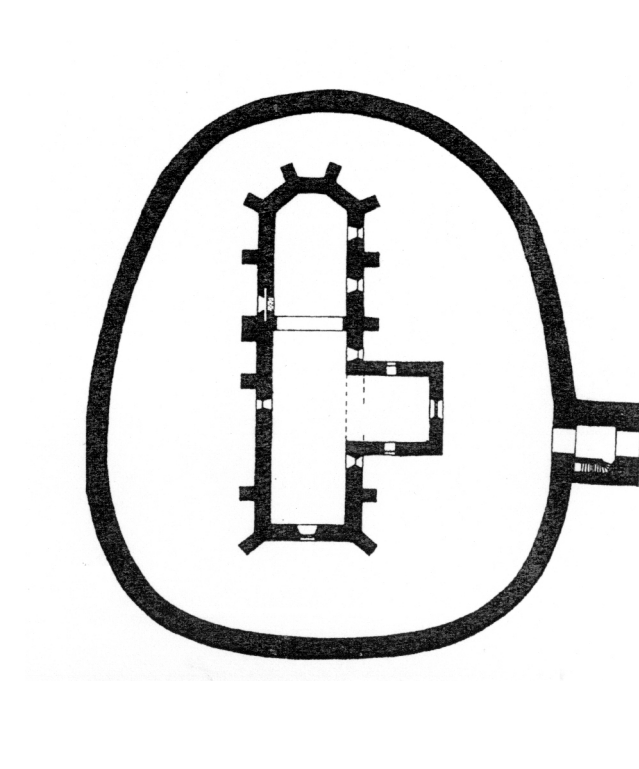
BÖLÖN



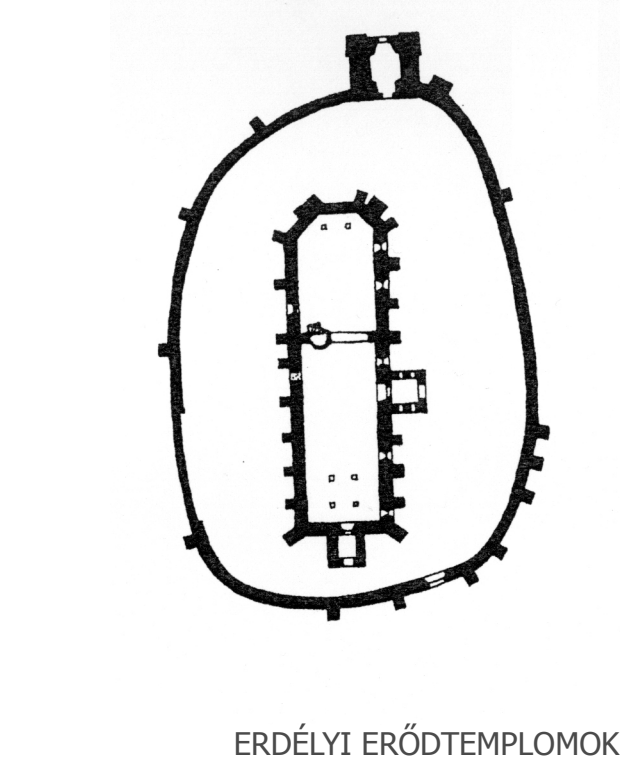
SEPSISZENTGYÖRGY



KÉZDIALBIS



ZABOLA



ERDÉLYI ERŐDTEMLOMOK

" LUTHERÁNUS SZIGET PÁPA" ÉPÜLETKOMPLEXUM

ÉPÍTÉSZETI FELÚJÍTÁSI BŐVÍTÉSI AKCIÓ- ÉS TANULMÁNYTERVE - MŰLEÍRÁS ÉS ÜTEMEZÉSI ÁBRÁK

TERVEZŐ: NAGY TAMÁS MUNKATÁRS: MEDITZ ANNA ÉS SZIRAY ZSÓFIA

BUDAPEST, 2008 SZEPTEMBER



ÉPÍTÉSZETI ÉS MŰVÉSZETI IFT
1026 BUDAPEST, ORSÓ UTCA 55.
TF: 384 22 96 LNT@COM.KIBERNET.HU