

A HELYSZÍN

Bontani vagy nem bontani, „az itt a kérdés”.

Felemás a helyzet (most csak a két nagy funkcióra gondolva, hiszen a kis épületek - távhő, lakóházak, MSH otthozépülete, SZIK hátsó része - nem is érdemes beszélni, értéket nem képviselnek).

Az SZIK két nagy épülete építészeti szempontból tovább gondoltató együttes lenne, ha a program tartalmazna beleváló funkciót (pl. irodaház vagy szálloda). Az unnepi teret még megfelelően keretezik, ugyanakkor a patakparti sétánytól és a parktól drasztikusan eltérnek a teret. Ráadásul az SZIK a funkciójából és múlt rendszerből működötéséből - adódóan az emberek többségének nem túl jó emlék. A bontás felé hajlik a mérleg.

Az MSH épülete bizonytalan formálásával építészeti szempontból lábakon áll. Viszont - mint az elmúlt csaknem fél évszázad fontos városi rendezvényeinek helyszíne - többnyire szép emlékek kötődnek hozzá. Ezt tiszteletben tartva magát a nagyerem megtartásának épített nézőterével együtt. A jelenlegi galériás előcsarnok elemben nem alkalmas a továbbéltetésre, az előadótérnek kiszélesítésére. A furcsa formájú nagyerem többcélú használata süllyedő színpad építésével teremhető meg.

A FELADAT

A pályázati kérés igen nehéz feladatot ad, amikor az önmagukban is funkcionálisan összetett középületeket - mint a színház és a rendezvényközpont - egy épületegységben képzelet el, amelynek mind a közönségforgalma, mind a feltöltése közös, vagy legalábbis takarékosan összehangolt. Ehhez jön a városi TV-stúdió, amely részben független funkció, részben viszont ugyanerre a közös feltöltésre kellene kapcsolódnia. Tovább szűsíti a programot a színpad, amely az előcsarnokból nyílnak, de az onálta külső megközelítés is kívánatos.

Ha egymás mellé tennék ezeket a fő funkciókat, már be is telne az egyébként XXI-es városi tér, nem is beszélve arról, hogy a földszinten alig maradna használható közönségforgalmi terület, hiszen csak kerülgetnénk a stúdió-szimpadok nagy zárt tombjait. Arról nem is szóva, hogy a tér és az impozáns faállományú Pelikán Park között remélhető intenzív kapcsolatra semmi esély se lenne, hiszen a földszinti funkciók ledugóznák a teret a park felé, meg a patakpartra is csak hajszáltereken lehetne kivezetni az embereket.

A SZÍNHÁZ FELEMLÉKEZÉSE

A megoldást a terepszint, vagyis a földszint felszabadításában találtuk meg. A színháztermet (és vele az összes színházi kiszolgáló teret) felemeltük az első szintre, vagyis az előcsarnok galériaszintjére. A stúdiósínpadot ezzel szemben lesüllyesztettük, így két karakteresen más hangulatu előadáshelyszín született, egy megemelt elegáns színházterem és egy igazi hangulatos pincészinház.

Mivel az MSH meglévő rendezvénytermet megtartottuk, azt nem „birtuk” felemelni, viszont a hozzá kapcsolódó előadótérmet és kiszolgáló helyiségeket galériaszínteken helyeztük el, így a rendezvényterem bejáratú része szabadon maradt.

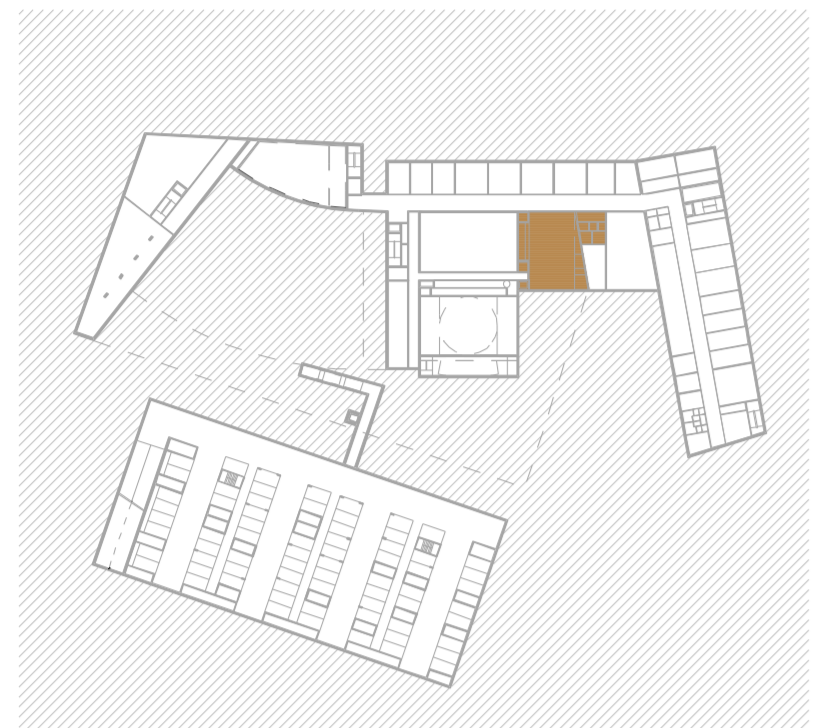
A RENDEZVÉNYTEREM 'BESÜLLYEDÉSE'

A szakmai kérdőjelek ellenére a nagyerem megtartása mellett döntöttünk, főként a személyes emlékek tiszteletben tartása miatt. A belső tér megtartásával persze megtartottuk a nagyerem tömegét (a testét), homlokzatát (az arcát), sőt a tetjét is (a haját), neveléses lett volna pusztán négy vasbeton falat (a csontvázat) őrzgetni.

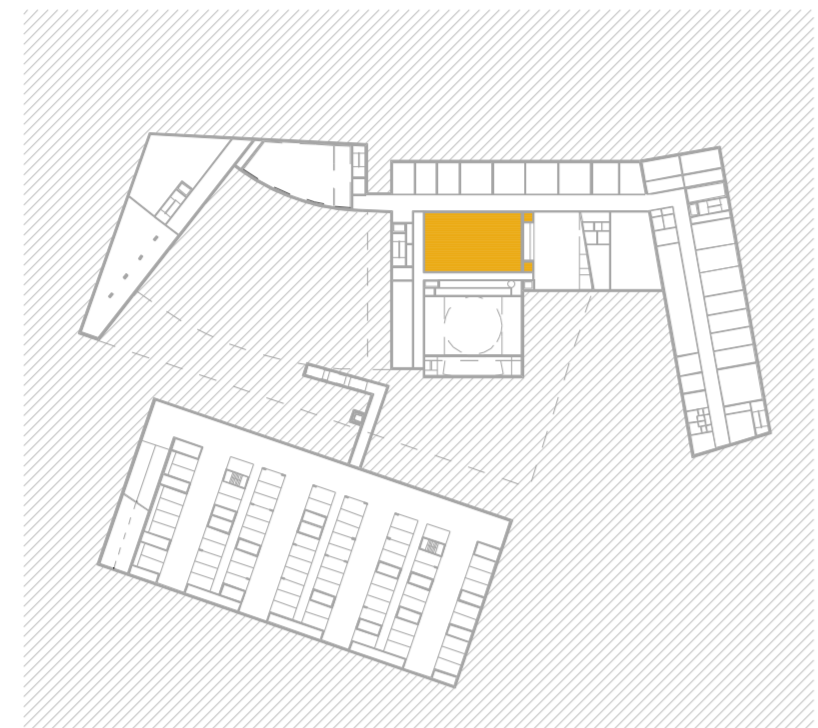
Az azonban ahogyan a „Mályás király és az okos lány” mesében, megtartottuk is, meg nem is. Vagyis hogy megtartottuk, de elbujtattuk, látszik is, meg nem is. Körbeépítettük, de egy-egy közny helyet mégis hagytunk a falain is, meg a jobbán is. Az új épületekkel felé nőttünk egy kicsit, de az enyhén emelkedő tető síkja (képzeltben) érinti kanyarodó donga tetjét. A levegőből pedig látszik is a régi tete, mint egy mocsárba süllyedő tárgy vagy egy félg kiásított régészeti lelet.



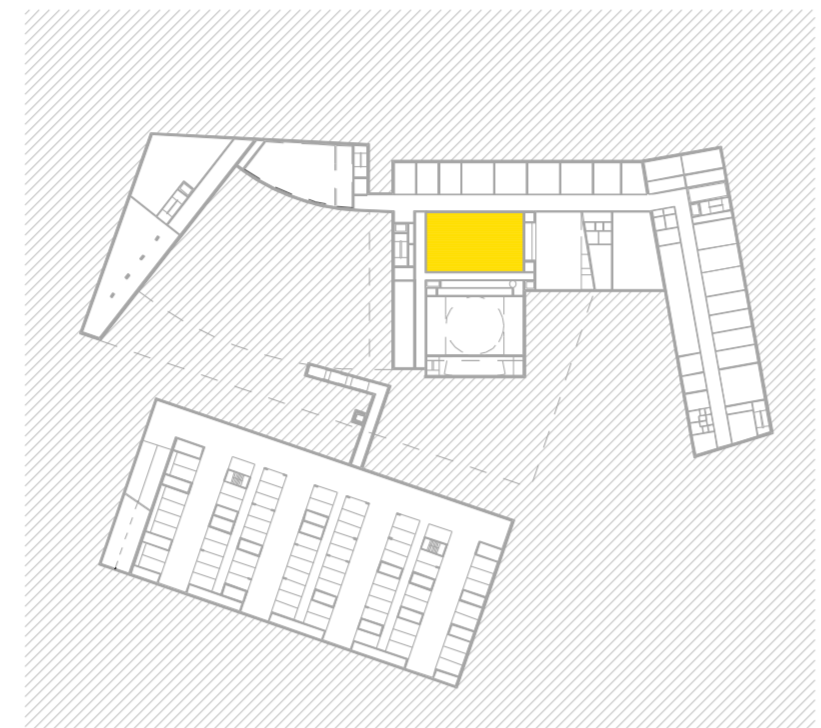
LATVÁNY A MÁRCIUS 15. TÉR FELŐL



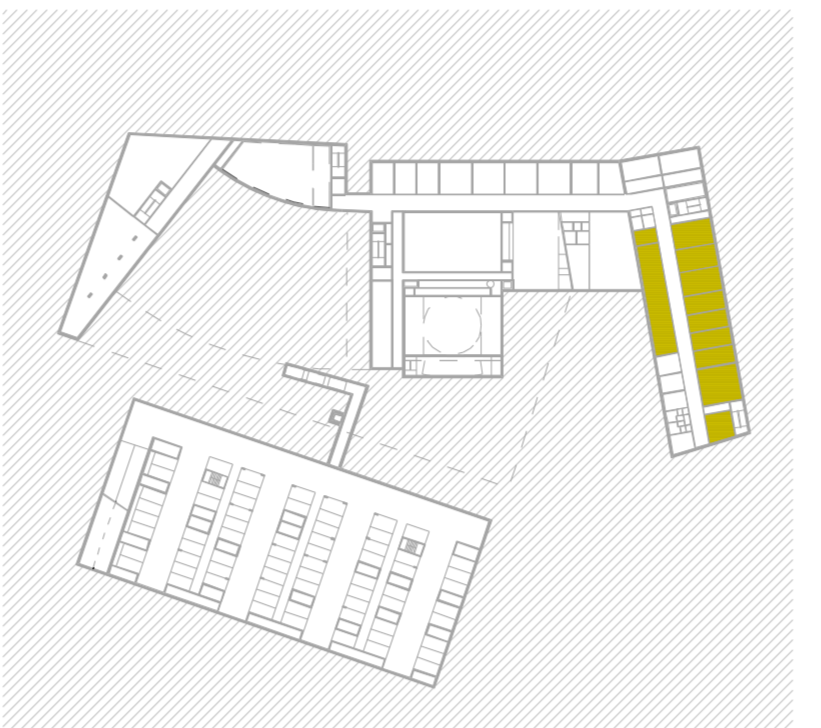
KÖZÖNSÉGFORGALMI TERÜLET



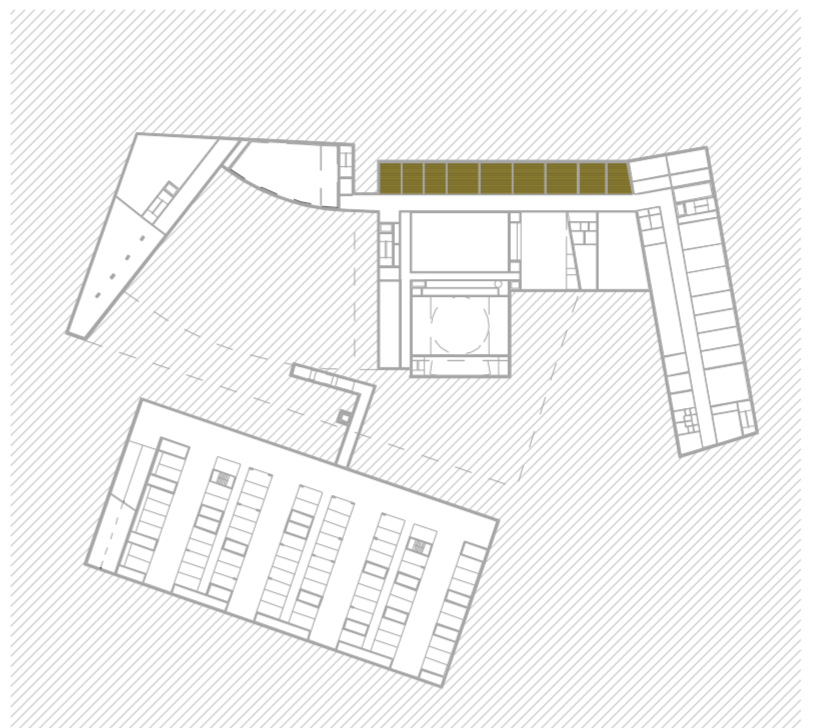
NÉZŐTEREK



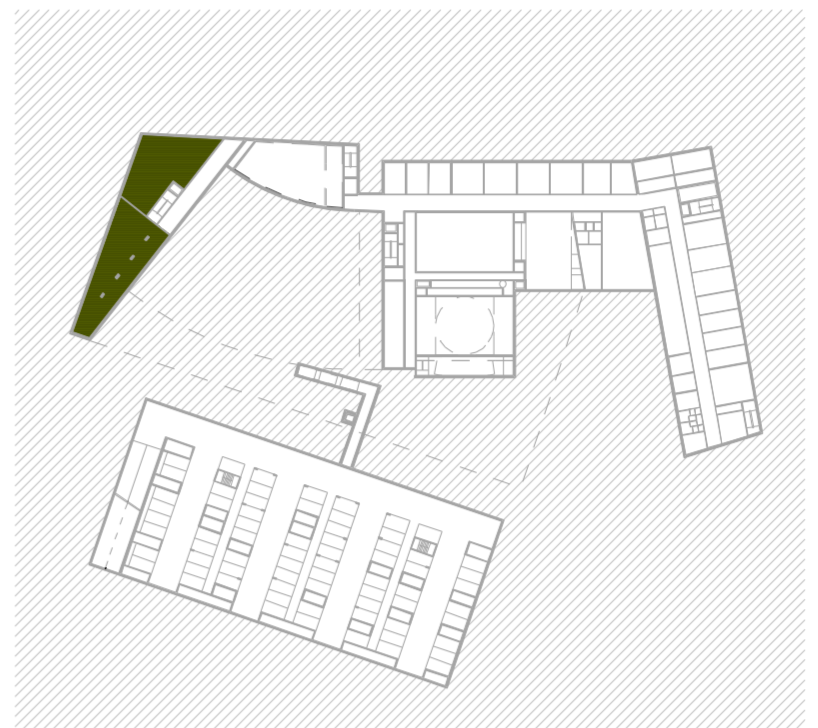
ELŐADÁSOK HELYEI



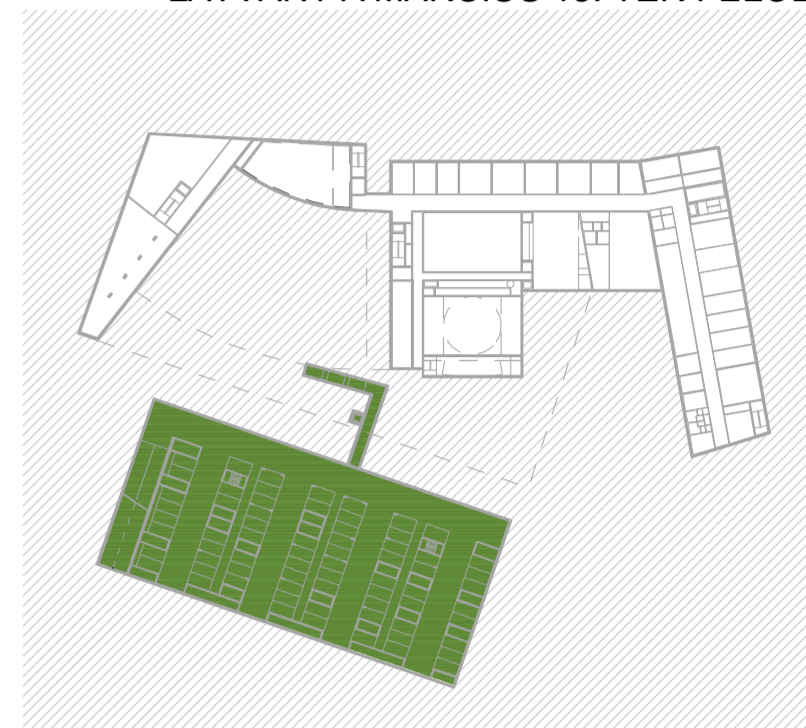
JELMEZSZÁLLÍTÁS ÉS TÁROLÁS



DÍSZLETJAVÍTÁS, KARBANTARTÁS, TÁROLÁS



GÉPÉSZET



FELSZÍN ALATTI PARKOLÓ

PINCÉSINTI ALAPRAJZ 1:250

