

A SZÍNHÁZ BELSŐ ELEJE

A színházi oltozók a színpadhoz a lehető legközelebb vannak a patakra néző oldalon, két szintben. Fölöttük sorakoznak az irodák, végül a teraszával néző a parkra.

A teraszív kizélesedő vége már a színészbutét jelzi, amelyhez nagy fedett terasz is tartozik. Ez a hely, a lehető leglátványosabb a zajos utaktól, gyorsan kiállással a Gyöngyös-patakra és a Pelikán Parkra, bensőséges házi ünnepek megtartására is alkalmas. A belső helyiségként kialakított konytár felülről kapja a fényt, a teljes befelé fordulást segítve.

A színpad hátsó két sarka mögött elhelyezett 'zsinórifli' és 'zsinórlepcső' az alsó színpadtól a főszínpadon át egészen a zsinórpadlás tetéjéig vezet, sőt még azon is túl, a színház legfelső, rekreációs szintjére.

A studioszínpadot folyosó veszi körbe, minden irányból megközelíthetik a színészek. Bár a pincészinon van, a közvetlenül mögötte levő lift és lépcső révén mégis közel van az oltozókhoz. A körbefutó technikai karzat és a fölötté lévő szerelőszint minden technikai megoldást lehetővé tesz. Önálló életét erősíti az előcsarnoktól elkülönülő előtér, ugyanakkor vizuális kapcsolatot tart a fedett nyitott utca súlyszített terével, az agórával.

A próbatermek a színpadszinten helyezkednek el, a lehető legközelebb az oltozókhoz. A két kis próbaterem 5m, a nagy próbaterem 8m szabad belmagasságú. Mindhárom próbaterembe be lehet tekinteni az emeleti szintekről, a nagy próbaterembe két körbefutó technikai karzat is került. A kis próbatermek között raktárát helyeztünk el, a nagy próbaterem és az oldalszínpad között pedig egy 8m-es belmagasságú dísztraktár is van, ami mindkettőt ki tudja szolgálni.

A SZÍNHÁZTEREM

A hagyományos keresztirányú elrendezéshez illő, hagyományos ívelt lépcsős nézőtér, körbefutó egysoros karzattal, rendezői páholyal.

A zenekari dírok, illetve az első 3 'flir' sor emelésével különböző alternatív berendezésekre is van lehetőség (lásd színpadtechnikai vázlatok).

A hang- és fényvezérlő helyiségek a nézőtéri galéria mögött helyezkednek el, a színház belső területéről egy technikai folyosó segítségével elérhetők. A nézőtéri galéria bal oldalán rendezői páholyt alakítottunk ki, amely szinten elérhető a színház belső területéről is.

A nézőtér és az előcsarnok fölött, az enyhén emelkedő tetőfodém alatt kialakuló technikai szinten helyet a színház önálló gépészeti rendszere, rejtett módon, nem zavarva meg az épületgyűttes összefogott tömegét.

A városi TV-stúdió független a színházról, de azokat a funkcionális kapcsolatokat megteremtük, ami a gazdaságos működtetést segíti (közös teherfelvonó, díszlet- és jelmezárak és műhelyek közös használata).

Az utcaszínt a 18-as Honvéd utcáról induló passzázson csak egy kis porta található, innen lift és lépcső visz fel az első szintre, ami a fogadószint, várakozóval és oltozóval. Innen nyílik az irodablokk, az adáselőkészítő, utómunka- és irodahelyiségekkel. A második szinten helyeztük el a stúdiókat és a lebonyolító helyiségeket. Ide érkezik fel a teherfelvonó is.

A tér felőli végén, az enyhén emelkedő tetőfodém alatt kialakuló technikai szinten kap helyet a TV-stúdió önálló gépészeti rendszere, rejtett módon, nem zavarva meg az épületgyűttes összefogott tömegét.

A RENDEZVÉNYKÖZPONT

Mivel a megtartott rendezvényterem magára maradt, el kellett helyeznünk mind a publikus, mind a kiszolgáló funkciót. Az előbbi a tér felőli oldalon, az utóbbi a Deák Ferenc utca felőli új szárnyban találta meg a helyét.

A nagyelőadó, és a két osztható kiselőadó a hozzájuk kapcsolódó kiszolgáló helyiségekkel hosszú vékony tömegként a tér felől takarják a rendezvényterem megmaradó tömbjét. A két elem között többszintes galériás tér alakul ki, saját belső világgal.

A kiszolgáló épület pedig egy kompakt 'oltozógyár', a naponta változó programok és társulatok részére.

A rendezvényterem nagy belmagassága megengedi (és korszerűténné vált technikai háttere szükségessé teszi), hogy a rácsostartók alatt új kétirányú karzatszerkezt helyezünk el (lásd színpadtechnikai leírás).

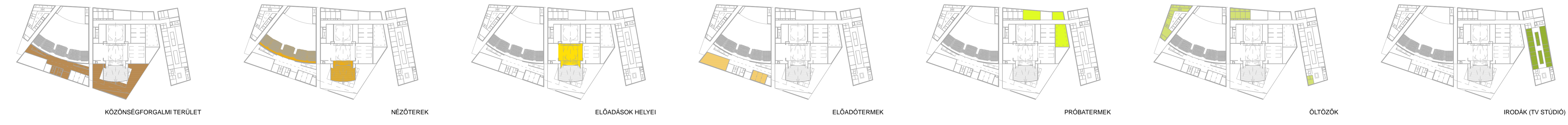
A színpadi épületrész is újáépül, fölötté új technikai szint alakítható ki. A színpadszinten lesúlyszítható a terem színjére, és teljes szélességében kinyitható a patakpart felé.

A megtartott vasbeton nézőtér alatt helyeztük el a mobil pódium- és széktraktárakat, valamint az épületgyűttes egyéb közös helyiségeket.

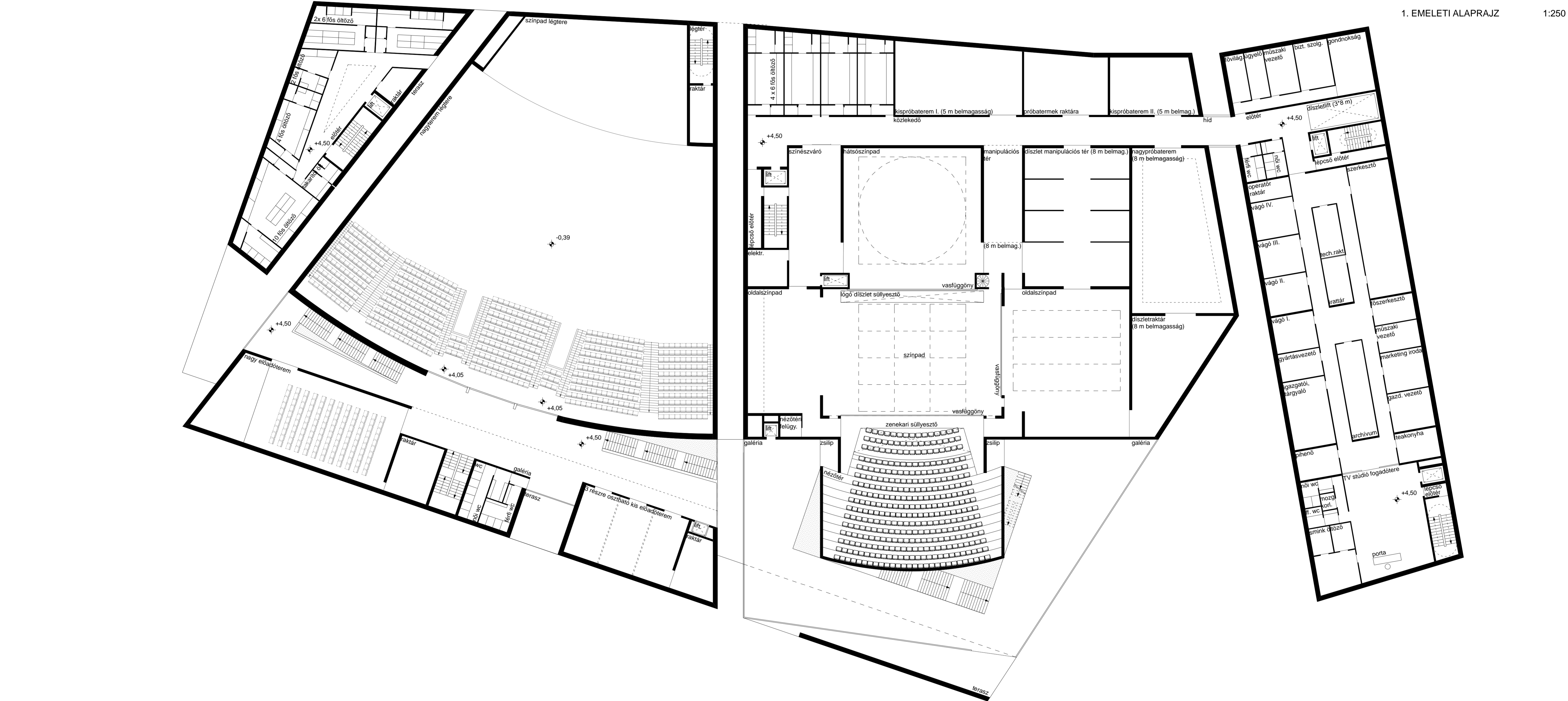
A tér felőli szárny fölött, az enyhén emelkedő tetőfodém alatt kialakuló technikai szinten kap helyet a rendezvényközpont önálló gépészeti rendszere, rejtett módon, nem zavarva meg az épületgyűttes összefogott tömegét. A gépészet további helyiségei a kiszolgáló épület pincészinjén találhatók.



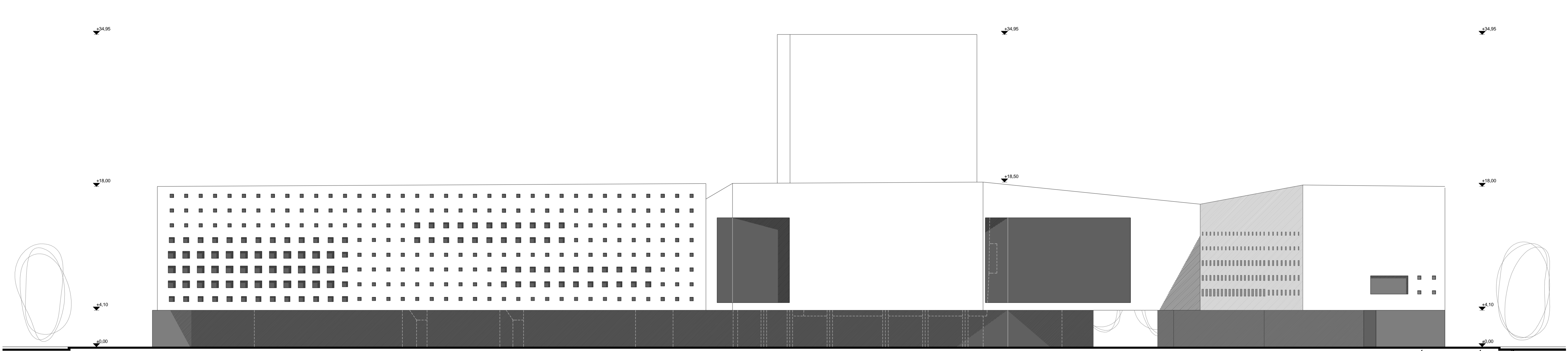
LÁTÁNY AZ ELŐCSARNOKBAN A SZÍNHÁZ NÉZŐTÉRE ALATT



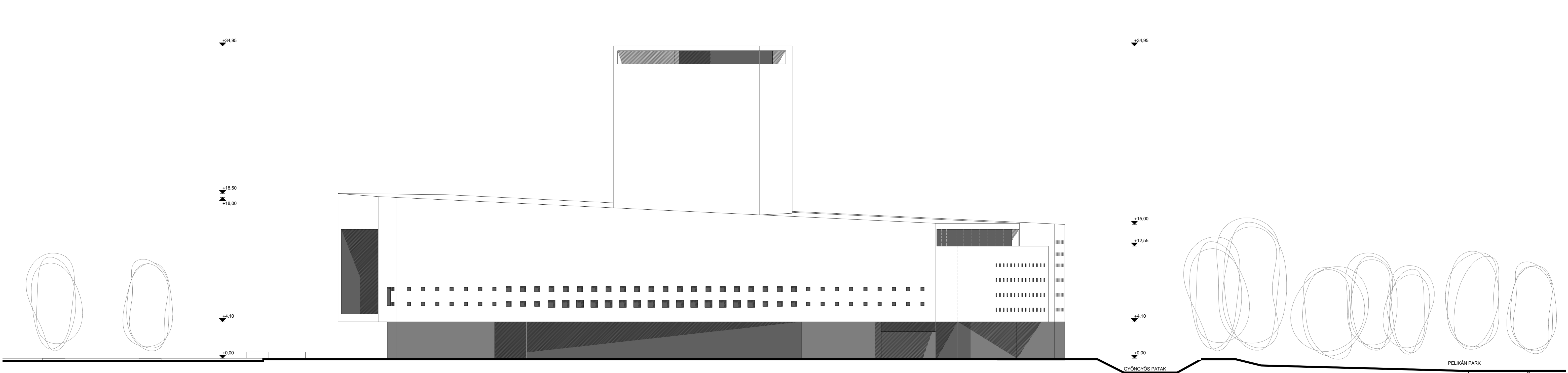
KÖZÖNSÉGFORGALMI TERÜLET NÉZŐTEREK ELŐADÁSOK HELYEI ELŐADÓTERMEK PRÓBATERMEK OLTÓZÓK IRODÁK (TV STÚDIO)



1. EMELETI ALAPRAJZ 1:250



HOMLOKZAT A MÁRCIUS 15. TÉR FELŐL 1:250



HOMLOKZAT A 18-AS HONVÉD UTCA FELŐL 1:250