

SZCENIKA A SZÍNHÁZTEREMBEN

DÍSZLETFOGADÁS ÉS TÁROLÁS

A külső díszletfogadása a 7m-es mérvadó díszletfal-magasságok miatt egy 8 m hosszú emelvényen történik. Innen a belső szállítási és fekvő helyzetben történik tágas folyosókon keresztül a színpadrendszer mindkét oldalához.

A nagy díszletraktár a szállítási oldalon van kialakítva a repertoár díszletek részére. Az ezen az oldalon lévő oldalszínpad alkalmas teljes szélességű díszlet alepítványok felállítására és a fősínpadra történő kocsizására.

A nagy próbatérnek és a jobb oldali oldalszínpadnak közös tárolója van, amelyekben azok a jelzések és technikai felszerelések tárolhatók, amelyek a fősínpadi és a próbatéri munkához is szükségesek. Itt tárolhatók még az alternatív színházterek kialakításához szükséges kihúzható tribúnák is, amelyek szükség esetén a nagy próbatérben is használhatók.

A FŐSÍNPADRENDSZER

A fősínpad és csatlóterei a kőrésznek megfelelően keresztirányban jobb oldali prioritással. A hátsó és a jobb oldali mellékszínpadokról teljes értékű kocsizás lehetséges, a hátsó színpadon beépített forgóval. A bal oldali előkészítő tér inkább manuális díszletelésre alkalmas, mivel a raktártól is messzebb esik.

A fősínpad alatti tér az előírt alszínpadai belmagasságon túlmenően olyan puffer teret is tartalmaz, amely egy későbbi döntés függvényében bármilyen alsógépezet beépítését is lehetővé teszi.

AZ ELŐSÍNPAD ÉS KÖRNYEZETE

Az elősínpad szerves része a fősínpadnak. Két oldali tágas járási kapcsolják össze a mellékszínpadokkal az elősínpad díszletelés, színezési részére.

A zenekari árok süllyedő a nézőtér szintjén 3 pót széksor fogadására alkalmas, egyúttal szállítási feladatot is ellát a színpad alatt lévő tárolók kiszolgálásához.

Az ebből 3 'fix' széksor is mozgatható, a térsínpadi variációk kialakításához a színpad szintjeig emelhetők fel.

Az elősínpad felett egy kb. 10 m magas 'színorpadlás' - beépített felsőgépezettel - ennek a területnek a díszletelését is lehetővé teszi.

SZCENIKA A RENDEZVÉNYTEREMBEN

SZÍNPADTECHNIKAI RENDSZER

A rendezvényterem meglévő építészeti kialakítása alapvetően csak a jelenlegi színpad környezetében változik. A színpadnyílást jelenleg lehatároló pillérek tartó szerepét a falto beépítendő új keretfalak veszik át, ezáltal a jelenlegi színpadteret gyakorlatilag teljes szélességben összekapcsolható a csarnok területével. A volt színpad helyére egy szintkiegészítő podium és egy transzport podium lesz beépítve. A szállító podium a pincszintre süllyed le, ahol a díszletszállító folyosón a színház nagy díszletszállító lifte is előfordul. Emellett az eddig is használt külső szállítási lehetősége is megmarad, terepszinten a terem bal oldalán.

A színpadi mozgatható pódiumok egy kb. 10 m mély frontális színpad létesítésére alkalmasak, amit tetszőleges mértékben a lelató irányába mobil színpadi elemekkel ki lehet egészíteni. Az így kiépített 'nagy-színpad' és a meglévő lelató között a nézőtér mindig vízszintes, ezért a színpad magassága indokolt esetben 1,1 m is lehet. A színpad nézőtéri szintre süllyesztésével az eddigieknél nagyobb osztergós rendezvényterület is kialakítható. A színpad hátsó falának földszinti megnyitásával egyrészt a Pelikán Park 'természetes díszlet hátteréért' használható, másrészt az üvegfal megnyitásával a közönség közvetlenül kitérhet a patakparti sétányra, vagy a hídon keresztül át a parkba. Mindez új lehetőségeket ad nagyobb vagy több helyszínes rendezvényekre.

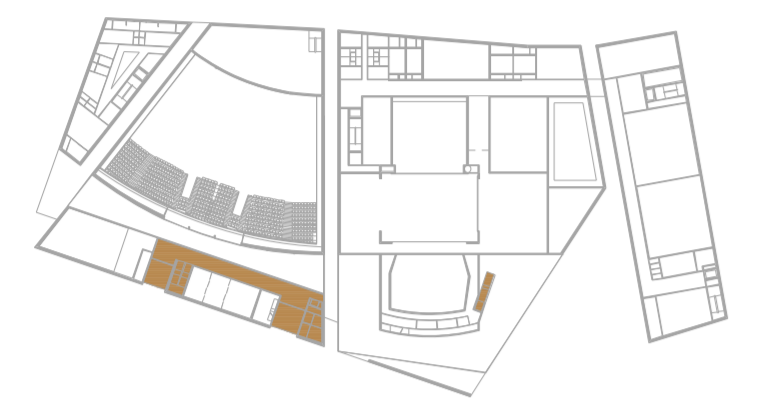
Egyéb terem-elrendezések részére mobil lelatók állnak rendelkezésre. Az oldalfali tribúnák osztercsukott állapotban az oldalfali karzat alatt maradhatnak. Az aréna kialakításához szükséges összesen kb. 15 m széles mobil lelatók elemekre bontva és osztercsukva a színpad illetve a meglévő lelató alatt tárolhatók.

FELSŐGÉPEZET

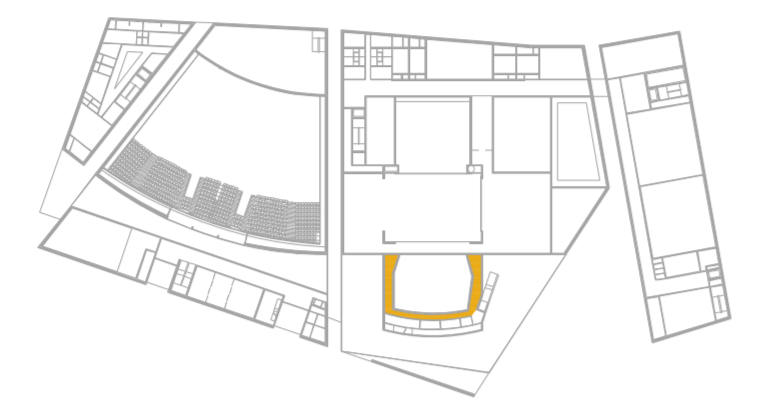
A meglévő színpad díszleteléséhez a mennyezet alá gépi díszletvezérlésnek beépítve. Ezen a részen mobil elemekből kereses színpad is kialakítható alkalmi előfüggönnyel és belső színpadi takarásokkal. A csarnok terét pedig felül új kétrányú karzatrendszerrel lehet kiszolgálni. Ezek a járófelületek elsősorban a fény- és hangtechnika kezelésre alkalmasak. A járófelület két oldalán, fejmagasságban lévő tartószerkezetek mobil láncos emelők rögzítését teszik lehetővé. Ezekkel másodlagos tartókat, terelevezéseket vagy háttérfüggönyöket lehet gyakorlatilag tetszőleges irányban a terem légterébe emelni.



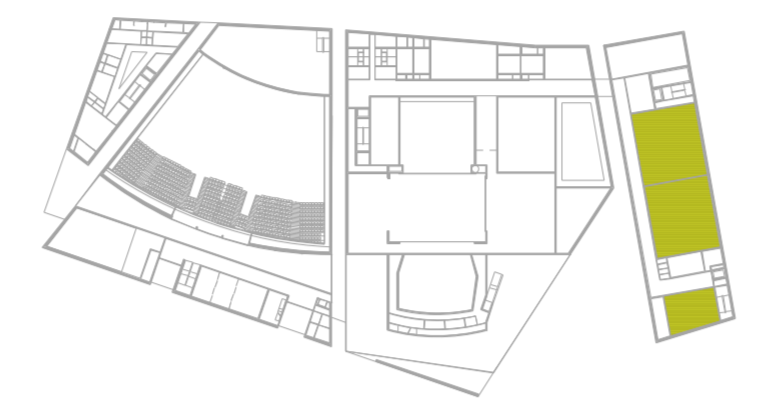
LATVÁNY A MÁRKUSOVSKY UTCA FELŐL



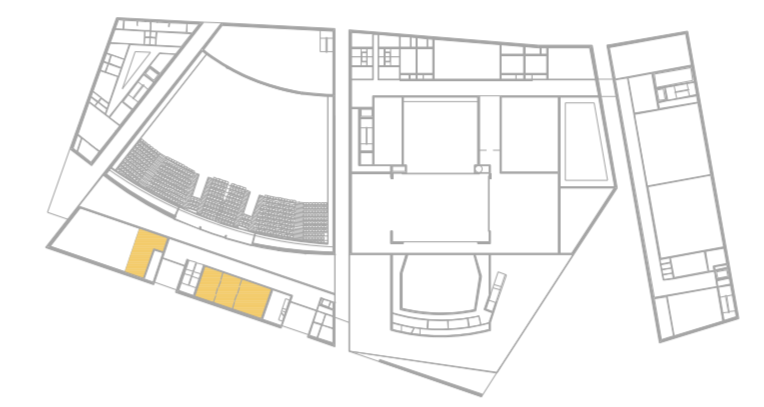
KÖZÖNSÉGFORGALMI TERÜLET



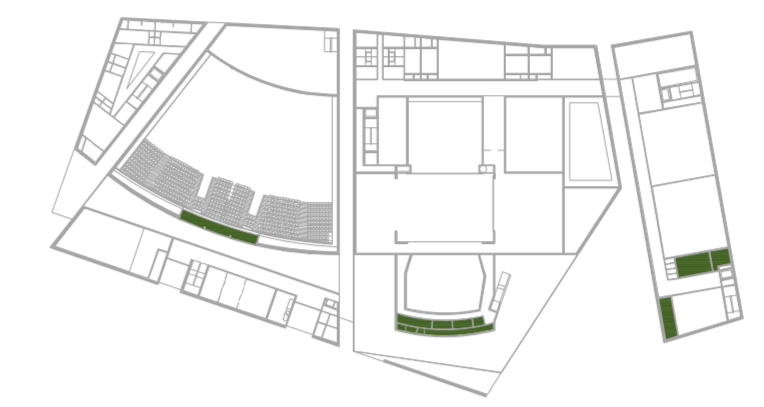
NÉZŐTEREK



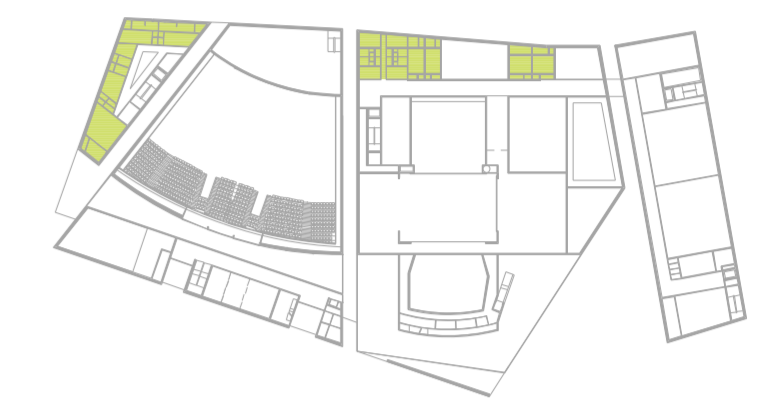
TV STÚDIÓK



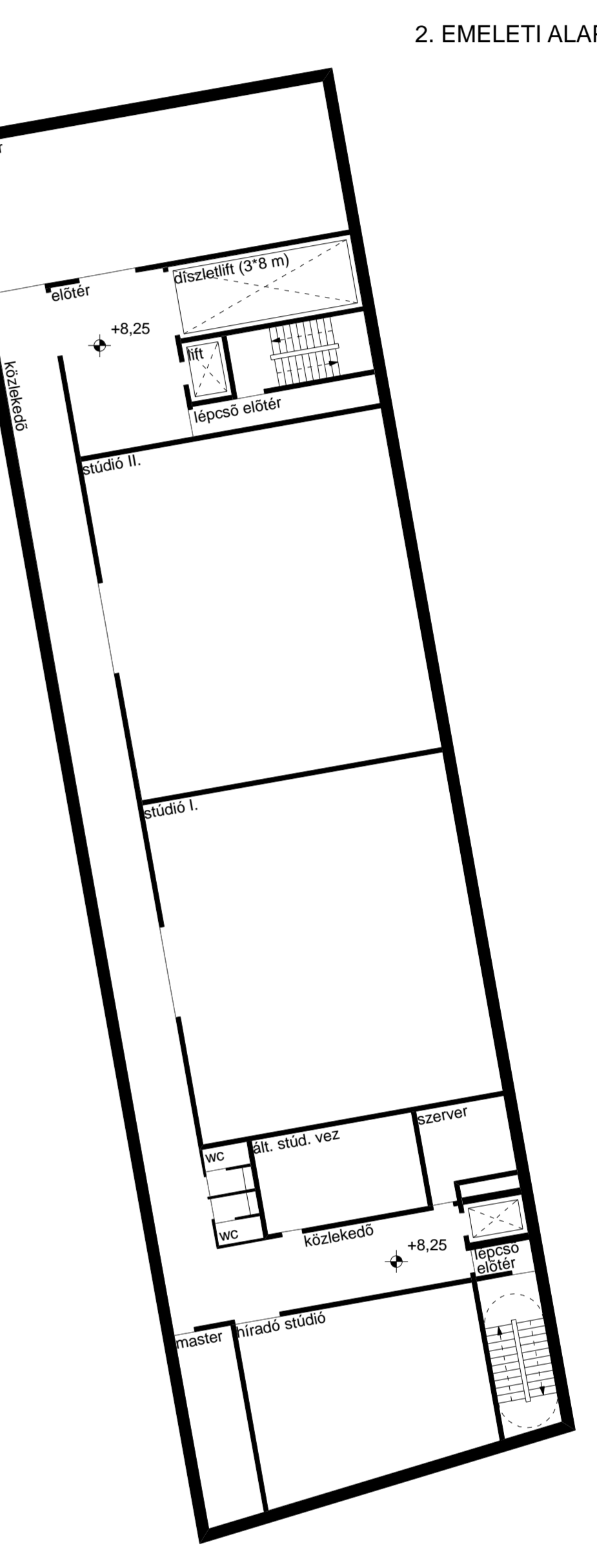
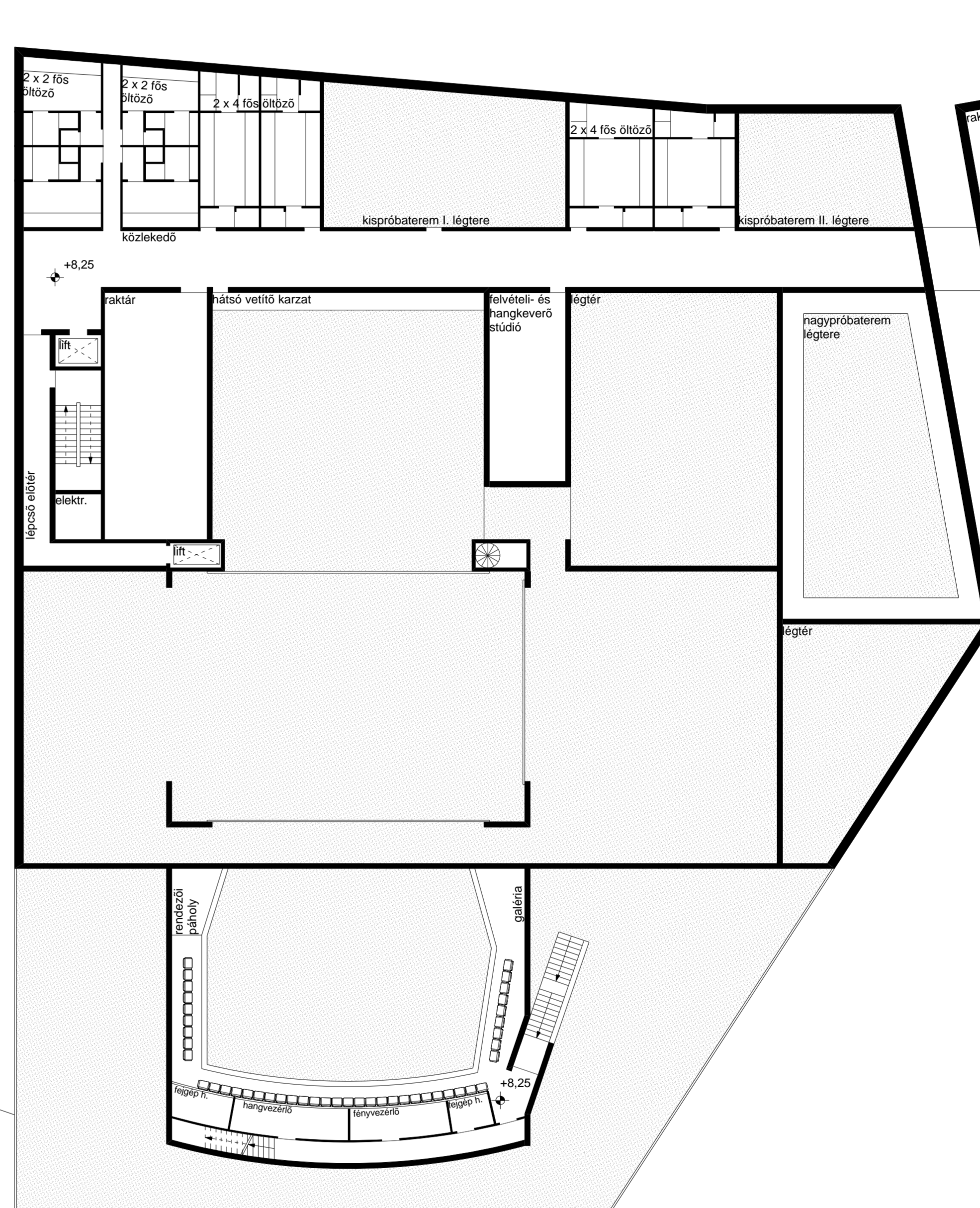
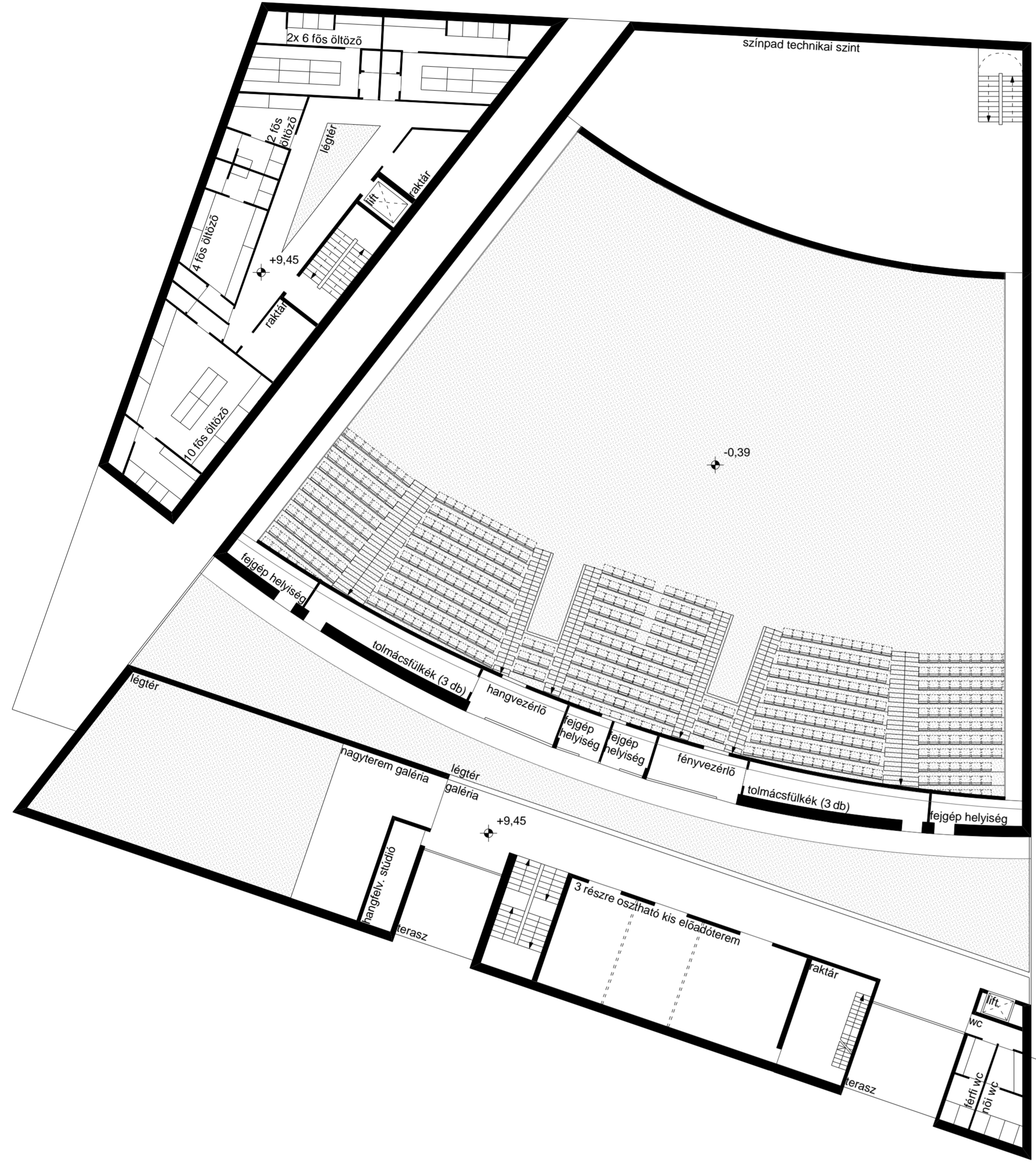
ELŐADÓTÉREK



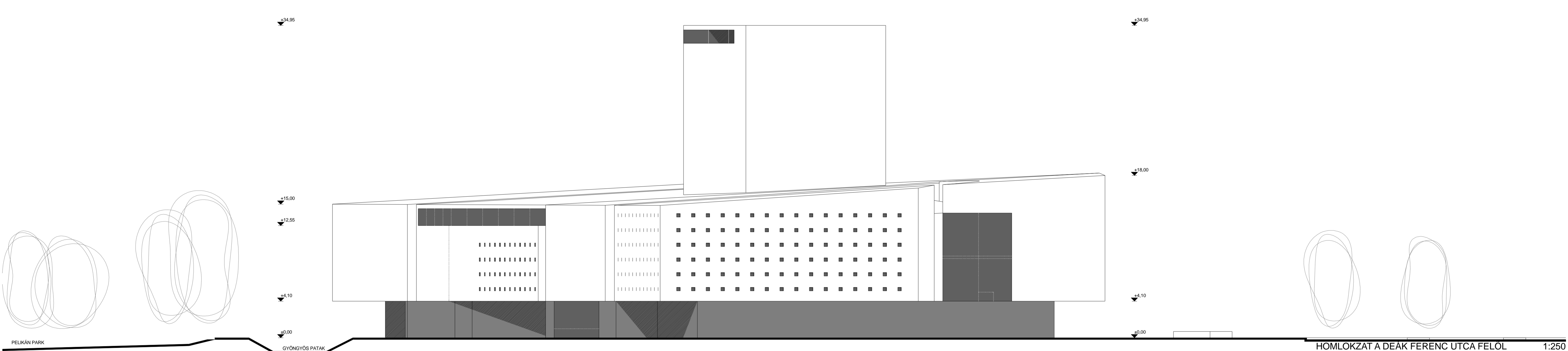
ELŐADÁSOK VEZÉRELÉSE



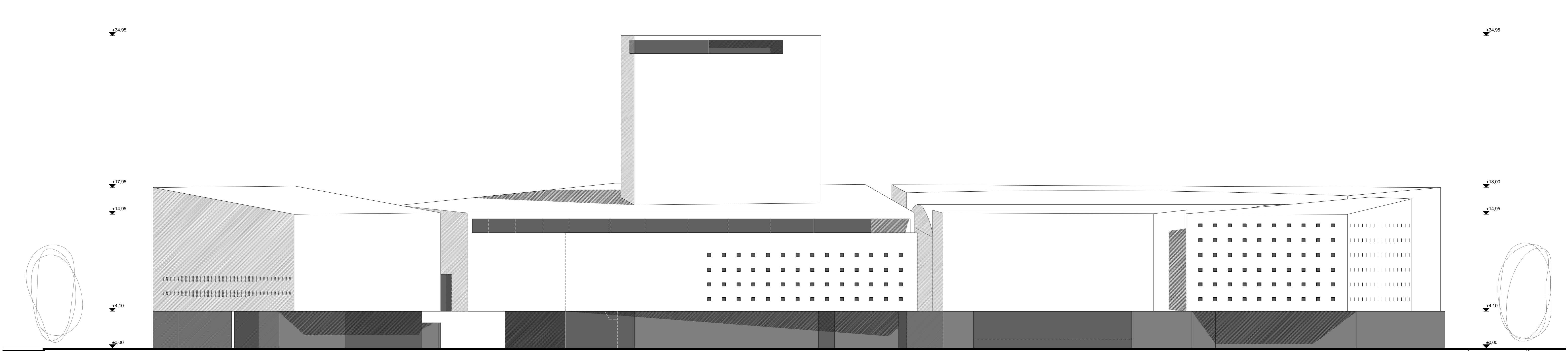
ÖLTÖZŐK



2. EMELETI ALAPRAJZ 1:250



HOMLOKZAT A DEÁK FERENC UTCA FELŐL 1:250



HOMLOKZAT A PELIKÁN PARK FELŐL 1:250