

S Z O M B A T H E L Y I W E Ö R E S S Á N D O R S Z Í N H Á Z – Ö T L E T P Á L Y Á Z A T

ÖSSZEFOGLALÁS



Szombathely szíve: a Sétálónegyed

Szombathely belvárosi látványosságainak nagyrésze egy félórás könnyed sétával meglátogathatóak. A séta útvonala Fő tér – Széchenyi István utca – Berzsenyi Dániel tér – Szily János utca – Petőfi Sándor utca – Március 15. tér – Király utca. A Színház tervezett helyszíne szervesen csatlakozik ehhez a sétálóútvonalhoz, annak északkeleti sarkán.

Javasljuk a fenti sétálónegyed kiemelését a városszerkezetben, egységes építészeti, burkolati kialakítását, népszerűsítését.



A helyszín – új és meglévő épületek egysége

A tervezett színház helyszínén jelenleg két jelentős épület emelkedik: a Művelődési és Sportház (2270 m²), valamint a Megyei Rendelőintézet (5450 m²). Mindkettő komoly gazdasági és építészeti értéket képvisel. Beható vizsgálattal bizonyítható, hogy mindkét épület kellő megfontolással kompromisszum nélkül integrálható a tervezett kulturális központ épületegyüttesébe.

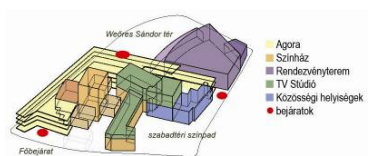
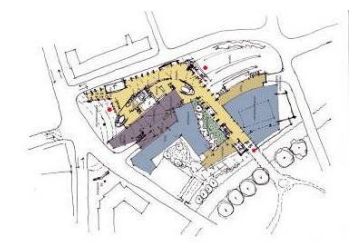
Javasljuk a Kulturális és Sportház és a Megyei Rendelőintézet épületek megtartását, felújítását.



Közösségi terek – kívül, belül

A tervezett épület elrendezése elsődlegesen a közösségi terek szerves és hierarchikus szerveződését segíti elő. A két megtartott épület között átvezetett törtvonalú tér egyrészt nagyvonalú helyszínt biztosít a város sokrétű kulturális életének (Agora), másrészt összeköti a városközpontot – a tervezett sétálónegyedet – a Pelikán Parkkal.

Az Agora szervesen kapcsolódik a főbejárati térhez és a Rendezvényterem előtt kialakított felvonulási térhez. A Gyöngyös patak felé kialakított terület ad helyet a szabadtéri színpadnak.



Kulturális központ: funkcionális és építészeti szimbiózis

Az Agora az épület gerince; egységbe köti az épületegyüttes funkcióit.

Az Agora felett az első emeleten helyezkedik el a Weöres Sándor Színház, alatta pincszinten a Stúdiószínpad. A Sportház ad helyet a Rendezvényteremnek, az egykori Rendelőintézet a Szombathelyi TV Stúdióknak és az épületegyüttes adminisztratív funkcióinak.



Tartalomjegyzék

3. oldal	A.	Építészeti koncepció
3. oldal		<i>1. Illeszkedés a városszerkezetbe – Szombathely szíve: a Sétálónegyed</i>
6. oldal		<i>2. A helyszín – új és meglévő épületek egysége; ütemezés</i>
8. oldal		<i>3. Közösségi terek – kívül, belül</i>
11. oldal		<i>4. Kulturális központ: funkcionális és építészeti szimbiózis</i>
13. oldal		<i>5. Területösszesítés</i>
15. oldal	B.	Színpadtechnika, akusztika, audiovizuális rendszerek
18. oldal	C.	Konyhatechnológia
20. oldal	D.	Épületszerkezet
24. oldal	E.	Közmű, épületgépészet
28. oldal	F.	Épületvillamosság
30. oldal	G.	Forgalomtechnika
32. oldal	H.	Kertészeti leírás
34. oldal	I.	Helyiséglista



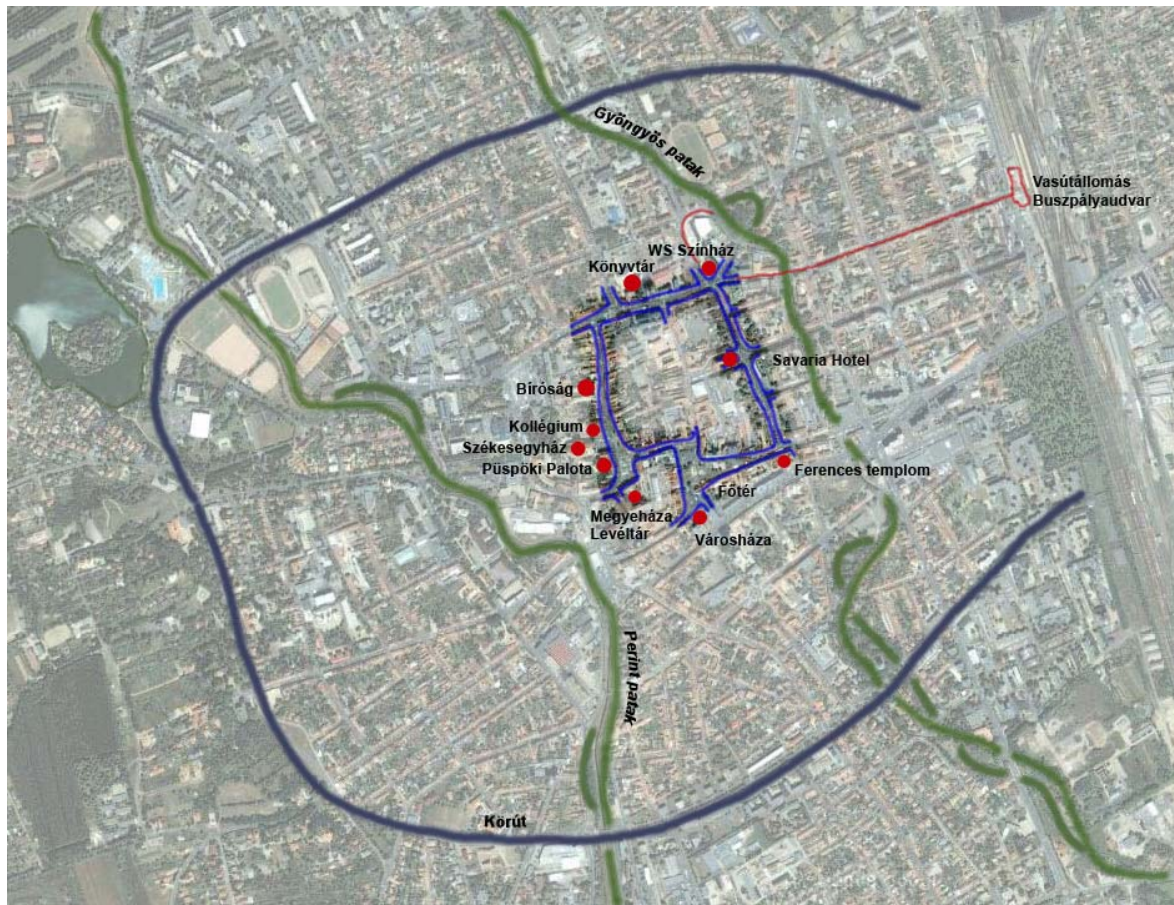
Agora. Közösség. Kívül-belül. Helyszín és közlekedés.

A. Építészeti koncepció

A.1. Illeszkedés a városszerkezetbe – Szombathely szíve: a Sétálónegyed

Szombathely autósforgalmát meghatározza a városmag körül vezetett körgyűrű, alapvető szerkezetét a történelmi városmag, rekreációs rendszerét a városon átfolyó két patak köré szerveződő zöld területek, kerékpárutak, sétányok. Ennek a rendszernek tudatos, de fokozatos kiaknázását folytatja a tervezett Weöres Sándor Kulturális Központ elhelyezése és városszerkezeti, építészeti kialakítása.

A város kulturális élete, építészeti öröksége a város központjában tömörül. Ennek erősítésére javasoljuk a mellékelt ábrán jelölt sétálónegyed kiemelését a városszerkezetben.



A Főtér – Széchenyi István utca – Berzsényi Dániel tér – Szily János utca – Petőfi Sándor utca – Március 15. tér – Király utca tervezett sétálónegyed

Az útvonal egy része (Fő tér és a Király utca egy rövid szakasza) már kiselemes burkolatú sétálóutca. Javasoljuk, hogy a Széchenyi utca a Berzsényi térrel együtt, a Szily János utca, valamint a Király utca a tervezett kulturális központ bejáratáig alakuljon vegyes forgalmú sétálóutcává. A Petőfi Sándor utca adott szakaszának esetében ez csak a forgalom jelentős átszervezésével oldható meg, de a sétaút rendszer ennek kialakítása nélkül is működik.

Kiemelten fontosnak tartjuk az új épület integrálását a fent körbehatárolt városmaggal. Ez azt diktálja, hogy a Március 15. tér forgalmát elsődlegesen gyalogos szempontok szerint alakítsuk ki. Egy körforgalom menthetetlenül kirekesztené a tervezési helyszínt a város központjából, ezért azt nem tartjuk megfelelő megoldásnak. Az öt torkolatú kereszteződés azonban nyilvánvalóan forgalomtechnikai kezelésre szorul. Javasoljuk, hogy a csomópontban találkozó utak fontosság szerint más és más kialakítást nyerjenek. A

Savaria tér felé irányuló Király utca szakasz tervein szerint vegyes közlekedésű, lassított forgalmú útszakasszá alakul, amely a fenti sétálónegyednek is része. Itt fás beültetéssel tagolt parkolás is megengedhető lenne, de kiemelt, járdaszegély nélküli “gyalogos-barát” burkolattal.

A csomópont elsődleges forgalmát az egyirányú Szelestey utca, valamint a kétirányú Petőfi Sándor / 18-as honvéd utcák jelentik. Ezek jelzőlámpás csomópontban találkoznak itt át az eddigi forgalmi rend szerint, de nyomvonalukat, méreteiket, találkozási geometriájukat tekintve felújítva.

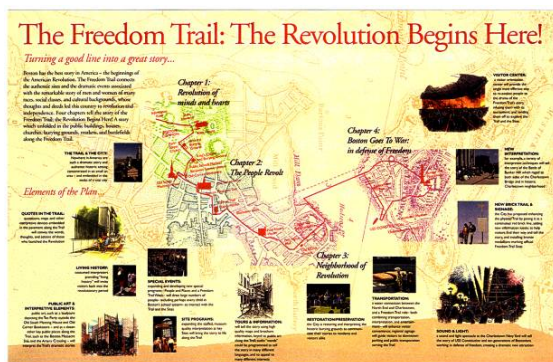
A Március 15. tér nyugati oldalán haladó utcaszakasz nyomvonalát azonban kiegyenesítjük és annak letérési irányát korlátozzuk, így egyszerűsítve a csomópont forgalmi kialakítását.

A Weöres Sándor Központ helyszíne szerves kapcsolatot jelent a sétálónegyed és a Gyöngyös patak, valamint a Pelikán Park között. A tervezett épület kialakítása elsősorban ezt a kapcsolatot erősíti azzal, hogy az utcaszerűen kialakított Agora az egyes program-elemek mellett a közvetlen útvonalat alakítja ki a belváros és a folyópart között. Ezzel az épületegyüttes látogatottsága megsokszorozódik, mivel saját programjainak vonzereje kiegészül a Pelikán Park irányába igyekvő városiak és látogatók közönségével.

A javasolt sétaút térfalai jelentős – bár bevallottan nem homogén – építészeti értéket képviselnek. A javasolt útvonalon lévő magas nivójú barokk épületek által keretezett „térfolyam” a színház felépülése esetén felértékelődhet, ami megfelelő szabályozás esetén jótékony hatással vonzhat befektetőket. A jövő feladata az útvonalon történő épületfelújítások, esetleges új építések a meglévővel azonos színvonalon történő megvalósítása.

A Főtér a középkori vásártér térfalain alakult ki, de magán viseli a XX. század városrendezésének nyomait is. Sokszínűsége által a sétálóút élmény-gazdag szakasza.

Fontos tehát a Weöres Sándor kulturális központ városszerkezeti integrálásához a fenti sétálónegyed igényes és tervezett építészeti kialakítása (burkolat, közvilágítás, padok, utcabútorok, portálok, stb.) kezdve a kiemelten fontos Berzsényi Dániel tér – Főtér – Király utca tengelyekkel.



A bostoni történelmi sétálóút tablója, közösségi összefogás.
A város "ujjlenyomata" a falon

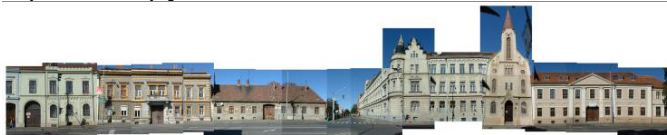
A város szempontjából a tervezett sétálónegyed népszerűsítése lehetőséget adhat a város közösségének bevonására, egybekötésére. A tervezett épület gazdag programja megkívánja, hogy az abban elhelyezendő egységek érdekképviselői az előkészítés és a tervezés alatt folyamatosan informálódjanak, egymással konszenzust építsenek. Színészek, a TV stúdió munkatársai, a mostani Szombathelyi Agora lelkes szervezői egy közösség- és konszenzus-építő folyamaton, rendszeres tervezési gyűléseken aktív részt vállalva alapozhatnák meg a tervezett integratív épületben kialakítandó együttélésüket.

A sétálónegyed és az épületcsoport tervezése során így kovácsolt lakossági szerveződés felhasználható lenne pályázati támogatások megcélozására is, egyben garantálhatná a tervezett épület pozitív fogadtatását.

A sétálónegyed kiemelt térfalai



Szily János utca – nyugat 1



Petőfi Sándor utca - észak 1



Petőfi Sándor utca - észak 2

Tervezési helyszín – Weöres Sándor kulturális központ bejárata



Király utca – kelet 1



Király utca – kelet 2



Főtér - nyugat



Főtér - észak



Széchenyi István utca észak



Szily János utca – kelet 1

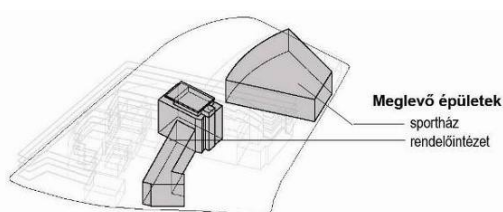


Szily János utca – kelet 2

A.2. A helyszín – új és meglevő épületek egysége

A tervezett helyszín jelenleg egy, a Király utca meghosszabbításaként elhelyezett longitudinális tér mellé sorolt két főépület, a Rendelőintézet és a Sportház egysége.

A teret jelenleg a Rendelőintézet parkolójának nyomvonala osztja két fő részre. A déli rész középpontjában emelkedik az '56-os emlékmű, igényes térburkolattal körülölelve. A tér északi része a Sportcsarnok aulája előtti burkolatos, középtengelyen kandeláberek sora által meghatározott egység. Jelenleg egyik térrész sem kapcsolódik az alig 100 méterre folyó Gyöngyös patakhoz, illetve az annak túlsó partján fekvő Pelikán Parkhoz, mivel a patak partján sorakoznak a Sportház kiszolgáló épületei, áthatolhatatlan falat képezve.



A pályázati kiírás a téren lévő két épület bontását elvben lehetővé teszi; a Rendelőintézet elbontását mint lehetséges alternatívát kezeli. A tervezési

program analízise azonban rámutat, hogy *mindkét épület kellő megfontolással lényegi kompromisszum nélkül, de jelentős gazdasági előnnyel integrálható* a tervezett kulturális központ épületegyüttesébe.

A Művelődési és Sportház jelenleg három építészeti tömegből áll össze: az íves körcikk alaprajzú csarnok, acélszerkezettel és igényes kőburkolattal, a rusztikus kőburkolatos előcsarnok valamint az öltöző- és irodaépület. A csarnok minimális átalakítással hasznosítható a kiírás szerinti Nagyterem befogadására. Funkcionális és városépítészeti szempontok miatt azonban indokoltnak tartjuk az előcsarnok és az irodaépület elbontását. A Sportház összterületéből 2270 m² -t tudunk így módon hasznosítani.

A Rendelőintézet épületének megtartását megítélésünk szerint építészeti értékei önmagukban is indokolják, de celluláris elrendezése a program adminisztratív funkcióinak is nagyvonalúan megfelelő helyet biztosít. Itt bontás a keleti földszintes toldaléknál indokolt. Mivel annak helyén 4 szintes új épületrészt kívánunk emelni a nagyelőadó és a TV stúdiók befogadására, a toldalékrész alapozása feltételelezhetően nem elegendő. Az épületből újrafelhasznált rész bruttó területe 5450 m².

A két épület megtartásával a tervezett kulturális központ térszín feletti területének mintegy harmada kerül meglevő szerkezetbe. Ez előzetes becslések szerint közel egymilliárd forint megtakarítást jelent egy teljes egészében új építésű projekt megvalósításának költségeivel szemben, szemrevételezés alapján feltételezve a szerkezetek állékonyságát, újrafelhasználhatóságát.



A Megyei Rendelőintézet épülete



A Sportház oldalfalának kőburkolata



Az '56-os emlékmű



A vadregényes, de kiaknázatlan Gyöngyös patak part

Ütemezhetség

A projekt mérete és összetett programja megkívánja, hogy esetleg ütemezve épüljön.

A tervezett kialakítás és összefonódás a következő kiépítési stratégiát feltételezi.

Első ütem:

A jelenlegi Művelődési és Sportház felújítása (Gyöngyös patak menti kiszolgálóépület és előcsarnok bontása, megmaradó felszerelések deponálása, szerkezetek szükség szerinti statikai megerősítése, új foyer és öltözőszárny kialakítása, Nagyterem felújítása) – a Rendezvényterem használatbavétele.

Második ütem:

A Rendelőintézet járulékos szerkezeteinek bontása (keleti toldalék), Színház-szárny építése, keleti szárny – étterem, Nagy előadó, nagy TV Stúdiók – építése, megmaradó épület felújítása, parkosítás.

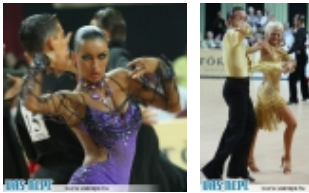


Kazánház, Sportház



Rendelőintézet

A.3. Közösségi terek – kívül, belül



A tervezett kulturális központ sokrétű funkciójával, a városszerkezetbe integrált épületével teret ad Szombathely színes kulturális életének, számtalan művészeti csoportulásának és azok kiegészítő funkcióinak.

Az épületben kialakított közösségi terek hierarchikus rendszere egybefűzi a mindennapi látogatókat, az alkalmi áthaladókat és az előadások látogatóit. Ebben a rendszerben külső és belső, méretben és funkcióban is differenciált közösségi terek csoportosulnak a központi gerinc, az Agora köré.

A két megtartott épület kihasználásával és a színház tömegének az 1. emeleten történő elhelyezésével a meglévő Március 15 tér lineáris nyitottsága megmarad, vonzása az Agora színes közösségi és kulturális élete miatt megsokszorozódik. A tér helyén egy transzparens középület jelenik meg, amely egyrészt kijelöl egy utcasíkot, másrészt teljes átláthatóságával mégiscsak visszaadja a teret.

Az Agora mint fedett utca

Az épület gerince az Agora, egy törtvonalú, térben hullámzó tér – *fedett utca*, amely a nap nagyrésztében nyitott a közönség és az arra járók előtt. Az Agora a déli főbejáratától indul, majd jobbra kanyarodva vezet a Pelikán Park felé. Mint utca, egyrészt összeköti az épülettel határos külső tereket (Főbejárat tér, Weöres Sándor – felvonulási – tér, Gyöngyös Patak/ Pelikán Park), másrészt megközelíthetőséget biztosít az épület horgony-funkcióinak (Weöres Sándor Színház, Stúdiószínpad, Rendezvényterem, Szombathely TV Stúdió).

Alap referenciasíkja az épület földszintje, de kubatúrájában két illetve háromszintes terekre terebélyesedve csatlakozik a szomszédos szintekhez – és az ott elhelyezett funkciókhoz – is. Változó szélessége és magassága alkalmassá teszi változatos funkciók befogadására, legyen szó kiállításokról, alkalmi összejövetelekről, gyerekprogramokról, vagy családi üdögelésről, intim kávézásról.

Az Agora utca jellegét építészeti megformálása hangsúlyozza ki. Nyugati és északi lehatárolása maximálisan üvegezett, ami a közönséget látni hagyja, és egyben láttatja is. Épületünk magánszférája a színház és a megtartott épületek zárt falainál kezdődik, az azokat körülölelő, körbefolyó Agora részt vesz a város életében.

Szombathely pezseg



Az épület földszintje – Az Agora körülfolja a két megtartott épület és az új színház tömbjét és felfűzi az épület külső és belső közösségi tereit.

Vendéglátó funkciók

Az Agora déli főbejáratánál helyeztük el a Kávézót, szemben az információs kioszkkal. A kávézó így módon vizuális és fizikai kapcsolatban van a reprezentatív főbejárati térrel, azon túl a belvárossal. Az Agora másik végén, a Gyöngyös patakra néz az Étterem, amely így szerves kapcsolatba kerül a Pelikán Parkkal, és a szabadtéri színpaddal is. A vendéglátó funkciók “lehorgonyozzák” az Agorát, egyben könnyen megközelíthetőek a városiak és látogatók számára egyaránt.

Külső közösségi terek

A főbejárat előtt kialakított ceremóniális tér városias és ünnepélyes jellegű. A tér burkolata, a bejáratról jobbra elhelyezett két vízmedence, valamint a ferdesíkű előtető a bejáratot hangsúlyozzák, az aszimmetrikus elrendezés azonban oldja annak formalitását.

A jelenlegi tér északi részén, az Agora töréspontjánál és a Rendezvényterem előtt alakítottunk ki egy nagyobb rendezvények, felvonulások befogadására is alkalmas teret – a terveken *Weöres Sándor tér* megjelöléssel. Itt helyeztük el a meglévő '56-os emlékművet, a tér egy fokális pontjában. A burkolat enyhe lejtéssel ereszkedik a Rendezvényterem aulája és az Agora északi bejárata felé. Az enyhe lejtés miatt a Rendezvényterem aulájánál kialakított emelt szint és terasz mint színpad alkalmazható gyűlések és megemlékezések megtartásakor.

A kulturális központhoz kelet felől csatlakozik a *Gyöngyös patak* mentén kialakított gyalogos és kerékpáros út. Ez pillanatnyilag – a melléképületek szerencsétlen elhelyezkedése miatt nem épül be szervesen a terület életébe, pedig az adottságai meglennének rá. Az új épületegyüttes elrendezése lehetővé teszi – sőt, megkívánja, hogy erre a területre is külön figyelmet fordítsunk. Funkcióját erősíti az étterem idenyíló terasza és a gyalogos út felől is megközelíthető szabadtéri színpad.

Az Agora kelet-nyugati axisában egy gyalogos-kerékpáros hidat tervezünk a Gyöngyös patak felett. Ezáltal kapcsolódik a központ a Pelikán Park felé.

Itt kívánjuk megjegyezni, hogy a Gyöngyös part és a Pelikán Park a tervezési terület magától értetődő kiterjesztése, s mint ilyen, gondos kerttervezést igényel. A Park tereprendezésénél figyelemmel kell lenni a meglévő fák megtartására, de a meglévő öblösödést fel kell tölteni ahhoz, hogy a Park közepe kellemesebb rekreációs teret és mikroklímát biztosítson az idelátogatóknak. A Gyöngyös patak egyenletes vízképhez annak igény szerinti időszakos duzzasztása lenne szükséges.

A meglévő Rendelőintézeti épület keleti öblében alakítottuk ki a *szabadtéri színházat*. A színpad akadálytalanul megközelíthető az épület hátsó kijáratainak a színház öltözői felől. A nézőtér teret a patakpart felé néző lejtős zöldfelület nyugati emelt éle határolja. Területén állandó, beépített és mobil székek is elhelyezhetők. A színpadot és a nézőteret előadások alkalmával el kell határolni a 18-as honvéd utcától. A színházat határoló részü keleti tájolású, onnan pompás kilátás nyílik a patakra és a patak melletti gyalogosokra.



Belső közösségi terek

Az Agorához csatlakozik egy sor másodlagos közösségi tér, amelyek egyben az egyes funkciók előterei, felvezetői.

A pinceszinten helyezkedik el a *Stúdiószínpad*. Előcsarnoka két elliptikus nyitott és három zárt lépcsővel csatlakozik a földszinhez. Az előcsarnokban csendesebb funkciók – internet sarok, klub helyiségek – helyezhetők el.

Az Agora felett az első emelet közösségi tere a *Nagyszínház előcsarnoka*. Méretei visszafogottabbak, felületei akusztikusan és taktílan puhábbak, mint a földszinti csarnok burkolatai; bútorozása is személyesebb – formavilágában és léptékében egyaránt. Ezt a teret egy behatárolt, inkább csak szimbolikus födémnyílás nyitja össze az Agora légterével, viszont a felette levő 2. emeleti foyer már mint visszaléptetett karzat vagy galéria jelentkezik.

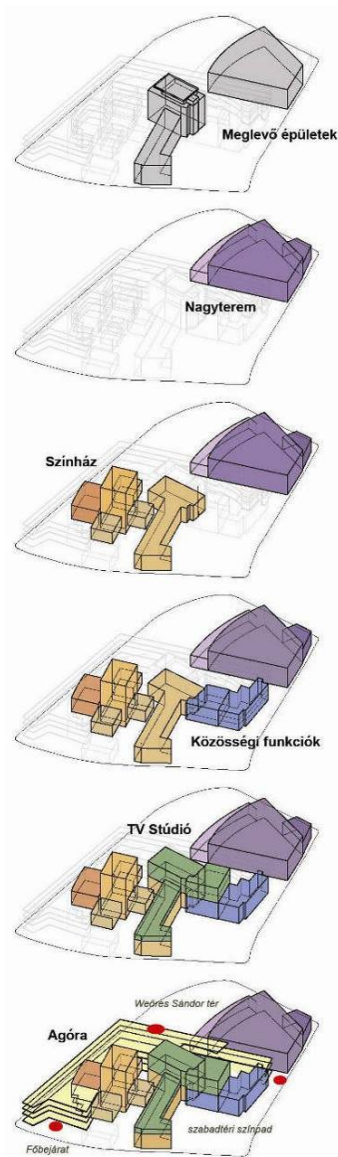
A négy szint légterének modulált egybenyitásával biztosítható, hogy azok térérzetben együtt tudjanak működni anélkül, hogy az egyes szintek differenciált funkciói egymást zavarnák.

Az Agorához észak felől, külön szeparálható egységként csatlakozik a *Rendezvény Nagyterem* kétszintes előcsarnoka. Ez alaprajzilag hasonló a jelenlegi építményhez, azonban mivel a közlekedő lépcsőt a foyer külső élén helyeztük el, a tér jobban képes befogadni a Nagyteremből kiáramló szintenként mintegy 500 embert.

Az Agora keleti végének második szintjéhez csatlakozik a Rendezvényterem kétszintes *nagyelőadója és annak szekciótermei*. A nagyelőadó közvetlenül megközelíthető a színészváró felől is, így ideális helyszín fogadások, ünnepek, megemlékezések, díjátadók számára. A nagyelőadó ételliften kiszolgálható az alatta található a konyhaüzemből, ami megsokszorozza a nagyterem kihasználhatóságát. A csatlakozó szekciótermek 30 m²-es egységekre oszthatóak akusztikus mobil válaszfalakkal. Széles ablakaik a Gyöngyös patakra nyílnak.

Itt szeretnénk kihangsúlyozni, hogy az épület egésze akadálymentesen megközelíthető, amely egyben közösségi nyitottságának is építészeti fokmérője.

A.4. Kulturális központ: funkcionális és építészeti szimbiózis



Funkcionális séma

A tervezett épület programja komplex, funkciójában és léptékében igen változatos elemekből áll. Elsődleges követelmény az egyes program egységek hibátlan technológiai kialakítása, de ugyanolyan fontos, hogy az egyes egységek homogén karakterű, szervezetében átlátható épületté érjenek össze.

A Sportház és a Rendelőintézet épületeinek megtartását annak kiemelkedő gazdasági előnyei miatt evidenciaként kezeltük. Két, jelentős építészeti és monetáris értéket képviselő épülettel állunk szemben, amelyek újrafelhasználása, integrálása egyben példaértékű precedenst teremt a városszerkezet differenciális és fokozatos fejlődésének lehetőségére. Mindez persze nem lenne lehetséges akkor, ha a tervezési program szöges ellentétben állna a meglévő épületek adottságaival. Azonban itt nem erről van szó: *a program mintegy harmada helyezhető el a meglévő épületekben.*

A Rendezvényterem

A tervezett Rendezvényterem nagyterem programja maradéktalanul lefedi a Sportház főtermének adottságait. A terem színpadtechnikája és belsőépítészeti kiképzése felújításra szorul. Ezen felül tervezzük egy oldalkarzat kialakítását, ami egyben lehetővé teszi a közösségi wc csoportok és színpadközelbeli tárolók elhelyezését, valamint a technológiai kiszolgálóhelyiségek megfelelő kialakítását.

A Gyöngyös part melletti épületsor elbontásával az öltözők áthelyezésre kerülnek, ezeket a Nagyteremhez észak felől csatlakoztatott szárnyban helyezük el. A meglévő aulát elbontjuk, helyére üvegezett, méreteiben nagyvonalú foyer kerül, ami egy terrasszal nyit a Weöres Sándor tér felé.

A Weöres Sándor Színház

A színház klasszikus 3D kereszt alapkubaturáját (nézőtér, színpad, hátsó színpad, oldalszínpadok, alszínpad, zsinórpádlás) a Rendelőintézettől nyugatra helyeztük el. A színpad alapsíkja az 1. emelethez csatlakozik, így az utcaszinten csak az alszínpad és a zenekari árok jelenik meg, szabad teret engedve az Agorának.

A színpad és a meglévő épület között kialakuló kétszintes tér lehetővé teszi a díszletek mozgatását az oldalszínpadok, díszlettárolók és díszletjavító műhelyek között.

A színház járulékos funkciói azonban a megtartott épületbe kerülnek. A földszinten található a jelmezkészítés és -tárolás helyiségei. Az első emeleten, a színpad közvetlen közelében helyeztük el az öltözőket (statiszta öltözők a távolabbi déli részben), valamint a színészvárót. A színészváró megközelíthető az Agora második szintjéről, s csatlakozik kelet felől a rendezvényterem nagyelőadóójához is. Büféjének melegítőkonyhája ételliftes kapcsolatban áll az étterem konyha-részlegével. A 2. emeleten található a Színház adminisztratív osztálya. A színész pihenő – kondicionáló helyiség, szauna, pihenőterasz – az épületszárny tetején kerül kialakításra, kihasználva a tető ideális tájolását és kilátását.

A Stúdiószínpad

A stúdiószínpad a pincszintre kerül, nagy belmagassága miatt azonban felér a földszint kubatúrájába, hasonlóan a nagy próbateremhez. Ezzel a kialakítással elérhető, hogy a nézők viszonylag kis szintkülönbséget áthidaló lépcsőn keresztül érhék el a stúdiószínpadot a földszinti bejáratától.

A stúdiószínpadot mind a négy oldalán közlekedő folyosó veszi körül. Az adott produkció színpad-kialakításához igazodva lehet a technikai/nézői bejárati zónákat meghatározni.

A pincszinten helyezkedik el a három próbaterem is, egy központi technikai stúdió köré szerveződve.

Étterem

A Rendelőintézet keleti oldalához csatlakozó egyszintes toldalék helyére kerül a 300 adagos konyhaüzem. Az étterem fogyasztótérről keletre, a Gyöngyös patak felé tájolva található. Elsődleges megközelítése az Agora keleti vége felől, de szervesen kapcsolódik a szabadtéri színpadhoz is. A konyha ételliftje kapcsolatot teremt a színészbüfé és a nagyelődő kiszolgálására.

Rendezvényterem próbatermei

A rendezvényterem próbatermei az étterem felett helyezkednek el. A nagyelődő és annak kisebb szekciótérmei autonóm konferenciaközpontot képeznek az Agora keleti végének második és harmadik szintjén, önálló technológiai kiszolgáltsággal, vertikális közlekedőmaggal és vizescsoporttal. Az együttes nagyterme megközelíthető a színészváró felől is, így díjátadók, premier rendezvények megtartására is kifogástalanul alkalmas. *Catering* az ételliften keresztül kényelmesen lebonyolítható.



5. EMELETI ALAPAJZ



4. EMELETI ALAPAJZ



3. EMELETI ALAPAJZ

TV Stúdió

Az épületegyüttes harmadik nagy programeleme a TV Stúdió. Programjában a jellemzően hagyományos iroda méretű helyiségek mellett három nagy belmagasságú stúdió is megtalálható. Ezek szerves összefonódása leleményes építészeti kialakítást követel meg ahhoz, hogy a tervezett épület energiatakarékosan működhessen.

A TV stúdiót a meglévő épület felsőbb szintjein helyeztük el. Elsődleges bejárata az Agora felé nyitott földszinti recepciónál található, gazdasági bejárata a meglévő keleti hátsó bejárat. A Stúdió recepciója lifttel és a meglévő lépcsőházon keresztül érhető el.

A TV stúdió adminisztratív egységei a hajdani Rendelőintézet 3. emeletének déli szárnyában helyezkednek el, az igazgatói iroda egy szinttel a színház igazgatói iroda felett. Az épület északi szárnyában található a Stúdió technológiai helyiségei, a felvételi stúdiók közvetlen közelében.

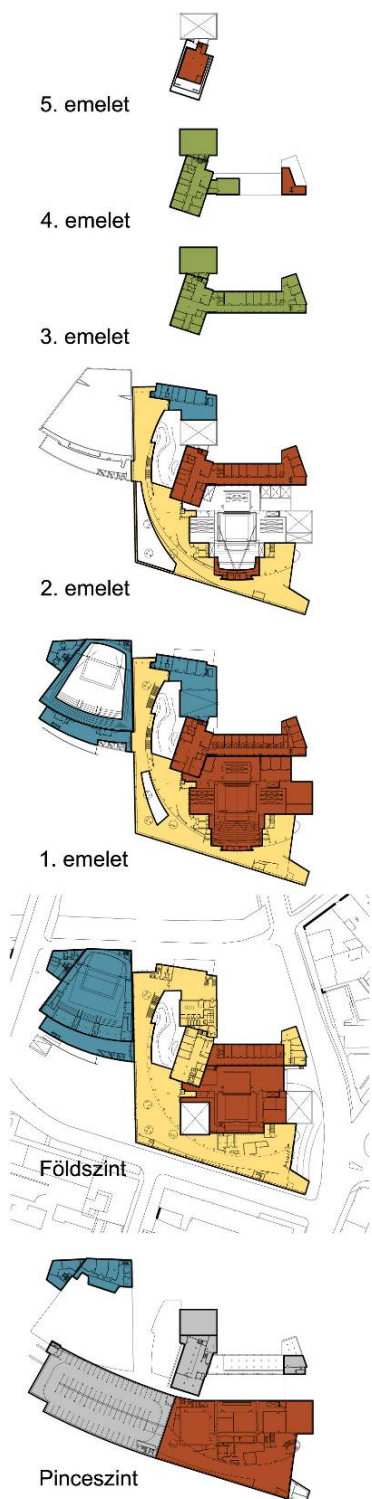
A két nagy, 5m belmagasságú stúdiót egymás felett, az északi szárnyhoz csatlakozó épülettömbhöz csatlakozva helyeztük el, szinteltolással. A felső stúdió lépcsőn, illetve akadálymentes módon egy helyi emelőliften keresztül érhető el. A harmadik, kisebb stúdiót a meglévő épület kialakítását kihasználva annak alacsonyabb szárnyán felépítményként alakítottuk ki a 4. emelet szerves toldalékaként.

Agora

Az épület három nagy funkcióját – valamint a meglévő és új építésű épületrészeket – fogja egységbe a közöttük átvezett közösségi tér, a külső és belső tereket integráló szervezőerő: az Agora.

A.5. Területösszesítés

A.5.1 Nettó hasznos területek (m²)– vs. program kiírás



	program	tervezett
A. Megosztott funkciók	6,886	6,987

1. Szombathely Agora	2,571	2,571
2. Kiszolgáló helyiségek	1,298	1,399
3. Gépkocsi tároló	3,017	3,017

	6,226	7,510
B. Színház		

1. Nézőtér összesen	995	1,044
2. Közönségforgalmi terek	1,390	2,200
3. Színpad összesen	1,405	1,485
4. Próbatermek összesen	493	582
5. Öltözők összesen	415	423
6. Jelmezkészítés és tárolás összesen	600	764
7. Díszletjavítás, karbantartás, tárolás összesen	330	270
8. Dolgozók öltözői összesen	43	51
9. Irodák összesen	404	446
10. Egyéb helyiségek összesen	151	245

	3,158	3,093
C. Rendezvényterem		

1. Nézőtér összesen	1,630	1,552
2. Színpad összesen	496	461
3. Próbatermek összesen	549	583
4. Öltözők összesen	390	392
5. Egyéb helyiségek összesen	93	105

	1,032	1,192
D. TV Stúdió		

1. Stúdiók és lebonyolító helyiségek összesen	660	764
2. Adáselőkészítő, utómunka és irodahelyiségek összesen	372	428

Épületegyüttes összesen	17,241
--------------------------------	---------------

- * 1. Az épületegyüttes gerincét jelentő Agorát és annak csatlakozó közösségi funkcióit elválasztottuk a Színház területösszesítésétől
2. A programmal való összehasonlíthatóság érdekében a meg nem adott program-adatoknál feltételeztük, hogy azok a tervezett értékekkel megegyeznek.
3. Részletes nettó hasznos területösszesítést az I. pont tartalmaz.

A.5.2. Bruttó területösszesítés

	A. Közös területek	B. WS Színház	C. Rendezvényterem	D. TV Stúdió	A. Közös területek	B. WS Színház	C. Rendezvényterem	D. TV Stúdió
	megelevő épületrészben				új épületrészben			
Pinceszint	590	0	370	0	6,670	2,900	180	0
Földszint	640	420	1 650	0	3,610	1,440	620	0
1. emelet	0	1 050	1 650	0	2,600	2,160	1,690	0
2. emelet	0	1 050	0	0	2,380	600	420	0
3. emelet	0	0	0	1,050	0	0	0	280
4. emelet	0	0	0	430	0	0	0	280
5. emelet	0	220	0	0	0	0	0	0
Összesen	1 230	2 740	3 670	1,480	15,260	7,100	2,910	560
	9 120				25 830			
	26,09%				73,91%			

Mindkét épületben

Mindösszesen

16 490	9 840	6 580	2 040
34 950			

Térszín felett

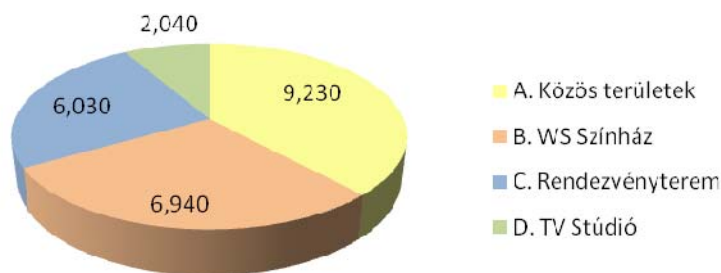
640	2740	3300	1480
8 160			
33,66%			

8590	4200	2730	560
16 080			
66,34%			

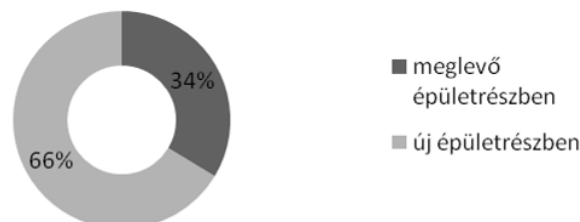
Térszín felett mindkét épületben

Mindösszesen

9 230	6 940	6 030	2 040
24 240			



Funkció szerint



Elhelyezkedés szerint

B. Színpadtechnika, akusztika, audiovizuális rendszerek

1. Színpadtechnika

1.1. A Nagy Színházterem

A színpadrendszer méretei teljesítik a kiírásban megadott követelményeket. A fogadószerkezetek, az építészeti környezet korszerű színpadtechnika telepítésére alkalmasak.

Az alternatív színházterek kialakításának eszközei

A nézőtér első öt sorának járőfelülete felbillenthető a színpad magasságáig. Ezáltal a vasfüggöny előtt 9,5 m mély vízszintes felületen tetszőleges nézőtéri forma kialakítására van lehetőség. Az alap elrendezési variációkat a mellékelt elrendezési rajzok mutatják.

A nézőtéri mezők összecsukható lelátókból állnak, beépített székekkel.

Tér vagy aréna színpadi elrendezésnél az egyébként is jelképes befogadóképességű karzat világítási eszközök rögzítésére is használható.

Az előszínpad feletti teret alaphelyzetben hangvető felület zárja le, ugyanitt pontemelőkkel hagyományos díszletmozgatás is lehetséges.

A színpadnyílás szerkezet szélessége 18m. Eddig a szélességi méretig nyitott színpadi használathoz a játékteret ki lehet használni. Az előfüggöny ezért a zsinórpádlásba elhúzható és a világítási tornyokat mélységi irányban is lehet mozgatni.

1.2. Többcélú Rendezvényterem

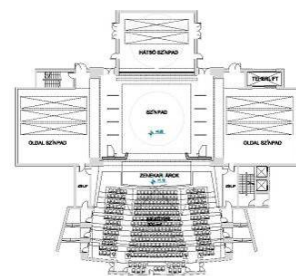
A rendezvényterem alaprajzi adottságai alapvetően nem változnak. Takarékosági és szerkezeti megfontolásból megmarad a meglévő színpad, de elsősorban a frontális elrendezéseknél díszlet tároló – előkészítő térként lesz használható. Ez a terület a pillérek mögött elhúzható térelválasztó elemekkel akusztikailag is lezárható, ezáltal önálló teremként is használható.

Nagyszínpadi produkciókhoz a játékteret mobil elemekből a tervezői elképzelés szerint mindig közvetlenül a meglévő színpad elé célszerű felépíteni akár frontális színpadként, vagy a küzdőtér terébe nyúló térszínpadként.

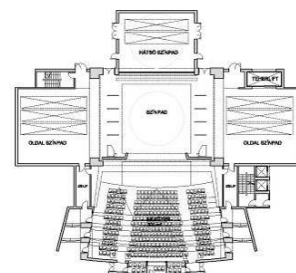
Oldal lelátókat vagy aréna színpadi elrendezésnél az ellentribünt mobil teleszkópos rendszerű elemekből lehet felépíteni. A lelátó elemek összecsukott állapotban az oldalfal mentén tárolhatók vagy kigördíthetők a székraktárakba.

A terem a meglévő tetőszerkezethez rögzítve technológiai járdarendszerrel egészül ki elsősorban a színpadvilágítás részére. Ezekre a szerkezetekre kerülnek a függőlegesen mozgatható térelválasztók.

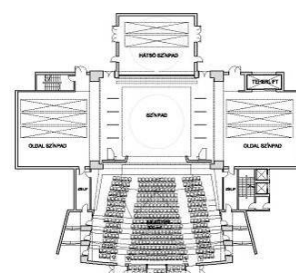
A térelválasztás keresztirányban a sík padozatú rész közepén, hosszirányban mindkét földszinti bejárat vonalában lehetséges.



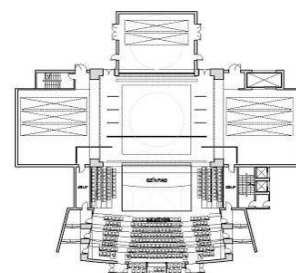
Hagyományos elrendezés



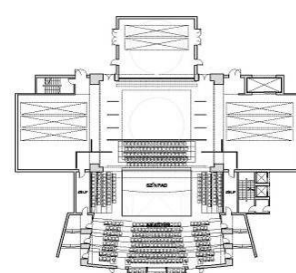
Előszínpad



Pótszéksorokkal



Térszínpad



Aréna

2. Építészeti akusztika

A tervezésnél alapvető szempontnak tartottuk a vonatkozó akusztikai rendeleti és szabvány előírások betartását, valamint az optimális akusztikai viszonyok megvalósításához szükséges feltételek biztosítását.

Az új színház épület a város központjában, a Március 15. téren épül, a meglévő Művelődési és Sportház közelében. A tervben szerepel a meglévő, szomszédos épületek további hasznosítása, a Művelődési és Sportház mint Rendezvényterem, a Megyei Rendelőintézet épületét pedig a TV Stúdió számára hasznosítva, a megfelelő átalakításokkal, korszerűsítéssel.

A meglévő és a tervezett épületet érő külső, közlekedési zaj- és rezgéshatásoknál a meglévő állapotokat vettük figyelembe ($L_{AM,kö} = 80$ dB), tekintettel arra, hogy a jövőben a zajviszonyoknál további növekedéssel nem kell számolni, nagy valószínűséggel kismértékű javulás várható.

A kritikus helyeken, mint a nagyteremben, stúdiószínpadon, TV stúdiókban, egységesen biztosítjuk az alacsony háttérzajt ($L_{Aeq} \leq 35$ dBA, $NC \leq 20$).

Az új színházépület tervezésénél fokozottan ügyeltünk a lég- és lépéshangszigetelési kérdések, feladatok megoldására, ami a zavartalan üzemeléshez elengedhetetlenül fontos. Az épület agora-szerű, multi-kulturális működéséhez fontosnak tartjuk az optimális akusztikai komfort biztosítását. Ehhez tartozik a közösségi és kiállító terek megfelelő teremakusztikai kezelése, hangelnyelő álmennyezetek kialakítása.

A földszinten lesz az Agora közösségi tere, a színházterem az emeleten lesz, az agora-tér felett.

A nézőtéren alapvető szempontnak tartottuk a kiváló beszédérthetőség és a többcélú felhasználáshoz szükséges belsőter kialakítások, burkolatok előzetes meghatározását.

Az álmennyezet kialakítását úgy tervezzük, hogy onnan egyszeres visszaverődéssel a nézőtér minden pontjára jusson kellő hangenergia, a színpadi események direkt hangja mellett.

A terem tervezéséhez számítógépes teremakusztikai modellező programot használunk, mellyel a már meglévő számos gyakorlati tapasztalat alapján nagy biztonsággal lehet meghatározni, tervezni az optimális viszonyokat.

A pincszintre tervezett stúdiószínpad kialakításánál, akusztikai kezelésénél az volt a fő szempont, hogy a teremben a különböző játékterek esetén is minden nézőtéri elrendezésnél biztosítsuk a jó beszédérthetőséget.

A nagyterem hangszigetelési szempontból jól lehatárolt a csatlakozó terektől, külső zajhatásoktól.

A TV stúdiók kialakításánál alapvető szempont volt a fokozott hangszigetelés megoldása. A három stúdió épületszerkezetei fokozott testhang-szigeteléssel lesznek kialakítva, „ház a házban” megoldással, a terekben akusztikai burkolatokkal.

A TV stúdió feldolgozó terek is akusztikai kezeléssel, burkolatokkal ellátottak.

Több teremben tervezzük a mobil, hangszigetelt válaszfalak beépítését, mellyel biztosítható a leválasztott terekben az egyidejű, zavartalan felhasználás.

Valamennyi gépészeti rendszert akusztikailag is méretezünk, az erre a célra kifejlesztett számítógépes programok felhasználásával. Valamennyi gépegységénél egyedi rezgésszigetelési megoldásokat alkalmazunk. A klímarendszereknél csendes üzemelésű géptípusok lesznek kiválasztva, a szívó- és nyomó oldalakon a szükséges méretű zajcsillapító idomokkal.

3. Audiovizuális rendszerek

Az új színházépületben alapvető feladata van a korszerű technikának a sokrétű funkció ellátásához, melyet tervezési feladatunknak tekintünk.

A nagyterem, stúdió színpad hang- és képrendszerei mellett fontos szerepe lesz az információs és ügyelői hangrendszereknek, mellyel az Agora üzemeléséhez szinte valamennyi épületrész összevont vagy szeparált hangellátása biztosítható.

Készül egy központi hangstúdió, ahonnan valamennyi rendszer követhető, vezérelhető. Az épületben tervezzük kiterjedt TV monitor hálózat kiépítését, hogy főleg a közönségforgalmi terekben mindenütt lehessen képi információt is biztosítani.

A TV stúdió technikai felszerelése külön feladat, ezt az üzemeltetővel együttműködve kell pontosítani, megvalósítani.

A meglévő rendezvényterem felújítása során is tervezzük új audiovizuális rendszerek kiépítését, a meglévő korszerűsítését. Vezetéknélküli szinkrontolmács rendszer telepítése is tervezett, többnyelvű, egyidejű szinkron tolmácsoláshoz.

C. Konyhatechnológia

A létesítendő kulturális központban 300 adagos konyhaüzemet és hozzá tartozó éttermet alakítunk ki. A vendéglátó egység külső vendégek számára is nyitva áll, illetve a színházban tartandó rendezvényekhez kapcsolódó étkeztetést is itt lehetne lebonyolítani. Étellift segítségével a konyhaüzem felett található büfé is kiszolgálható az egységből és a Nagyelőadóban tartott fogadások is közvetlenül elláthatók.

A tervezett étterem kelet felé közvetlenül kapcsolódik a Gyöngyös patak menti sétálóút felé kialakított teraszhoz, nyugat felé a japánkerthez. A fogyasztótér belsőépítészeti kialakításánál figyelemmel kell lenni ezeknek a kapcsolódásoknak, hangulati sokrétűségnek a kiaknázására. A szabadtéri színpad közelsége is lehetőséget nyit alternatív rendezvények, vacsora-koncertek, állófogadások, előadások szervezésére.

A pályázati anyagban bemutatott technológiai alaprajz feltünteti a kialakítandó helyiségeket. A konyhaüzem feltöltése az épület meglévő gazdasági bejáratánál történik, rámpás megközelítéssel.

A konyha kialakítása a vonatkozó jogszabályoknak és rendeleteknek, valamint a HACCP előírásainak mindenben megfelel.

Az alábbiakban összefoglaljuk a tervezett konyhaüzem működési alapelveit, tervezett választékát.

1. Tervezési alapadatok

Üzletkörü besorolás: munkahelyi vendéglátó üzlet

Nagyságrendi fokozat: t2, (300 adag)

Kiszolgálás módja: pincéres kiszolgálás

Ételválaszték:	hidegkonyhai készítmények	5 fféle /készen hozott/
	leves	3-4-fféle
	készétel	3-4-fféle
	tészta	2-3-fféle
	frissensültek	4-5-fféle
	köreték	2-3-fféle
	saláták	3-4-fféle
	desszert	2-3-fféle

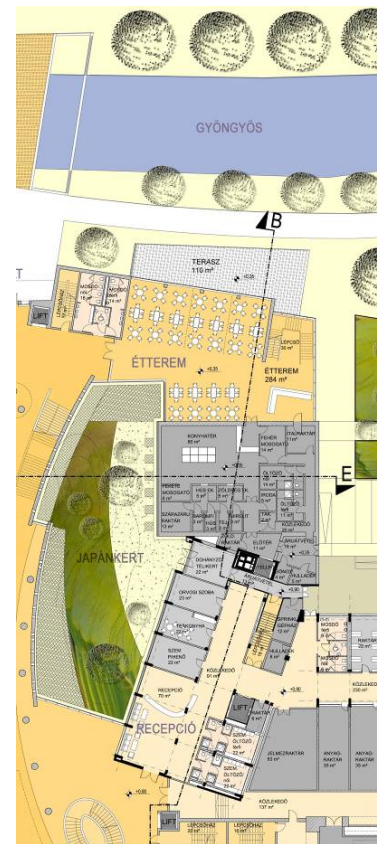
Felhasználásra kerülő alapanyagok:

- szárazárú , olaj, zsír, margarin
- tej, tejtermék,
- hús /iparilag előkészített tőkehús, baromfihús/, konyhakész hal
- friss zöldségfélék, gyümölcs
- fagyasztott- és konzerv zöldségfélék
- tojás (ózonkezelt)
- saláta szószok és öntetek

Technológiai energiahordozó: elektromos áram és gáz

Műszakszám: 2

Üzemeltető létszám: /ffi - nő/ 10 fő/műszak



2. Technológiai alapelvek

A beérkező áruféleségek a szakosított tárolás követelményeinek megfelelően külön-külön hűtőberendezésekben kerülnek tárolásra. A szakosított tárolás ennek értelmében a következő árucsoportokra vonatkozik:

Tej, tejtermék	0+5C	hűtőkamra
Húskészítmény	0+5C	hűtőszekrény
Tőkehús	0+5C	hűtőkamra
Baromfihús	0+5C	hűtőkamra
Hidegkonyhai termékek	0+5C	hűtőszekrény
Mirelit termékek (zöldség)	-18C	hűtőkamra

Az egyéb alapanyagok tárolására szárazáru raktárat létesítünk. Az italok tárolása az italraktárban történik. Az alapanyagok előkészítésére hús- és zöldségelőkészítő helyiséget alakítunk ki.

Az üzemi területeken keletkezett hulladékot lábbal működtetett, fóliával bélelt, zárt hulladéktároló tartályba kell helyezni. A hulladékot üzemidőn kívül kell elhelyezni az egységhez kapcsolódó hulladéktárolóban. A moslák elszállításig szintén itt helyezhető el hűtött körülmények között. A göngyöleg számára külön göngyölegtárolót tervezünk.

A dolgozók részére férfi-női öltözőt létesítünk, melyben WC, zuhanyzó, kézmosó áll rendelkezésre. A takarítószereknek és eszközöknek zárható szekrényt biztosítunk. A takarítás kézi módszerekkel, felmosással, naponta végzendő a takarítási szabályzatnak megfelelően. A takarításhoz, fertőtlenítéshez OÉTI által engedélyezett vegyszert kell használni, a takarítási szabályzatban rögzített hígítási arányban.

A vendégtérből a szennyes edényzetet a fehér mosogató helyiségbe viszik. A tányérok és evőeszközök mosogatására mosogatógépet állítunk be. A két medencés rm. mosogató a mosogatógép esetleges meghibásodása esetén tartalék mosogatósi lehetőséget biztosít, és a poharak mosogatására szolgál. A helyiségbe kézmosót, padlósszefolyót, a mosogató fölé csepegtető falipolcot és edénytároló szekrényt tervezünk.

A fekete mosogatóhoz 2 medencés mosogatót + kombinált kézmosó-kiöntőt biztosítunk a konyhatérben.

3. Építészeti, gépészeti igények, ajánlások

Burkolatok

Az egység padozata csúszásmentes kerámia lapburkolat. A falfelületeket 2,10 m magasságig csempe burkolattal kell ellátni. A beépített berendezések rozsdamentes acél kivitelűek.

Vízellátás - csatornázás

A létesítmény az objektum víz- és csatorna rendszerére csatlakoztatható. Központi zsírfogó berendezés létesítése szükséges.

D. Tartószerkezeti műleírás

D.1. A tervezett épület együttes ismertetése

A tervezett létesítmény a belváros központjához közel, a történelmi városmag mellett helyezkedik el, a Király utca és a Pelikán park között. Északi oldalról a Deák Ferenc, déli oldalról a 18-as honvéd utca határolják. A terület közel sík, a Gyöngyös patak felőli oldala lejt igen enyhén a patak felé. A tervezett beépítéssel és területrendezéssel érintett területen jelenleg több meglévő épület található, melyek jelentős része a költséghatékonyság érdekében megmarad, és beépül az új építészeti együttesbe. A megmaradó épületek felújításra kerülnek, és az új épületekhez történő megfelelő kapcsolat kialakítása érdekében helyenként – kisebb tartószerkezeti beavatkozások révén – csatlakoztatjuk az új épületekhez.

A tervezett épületegyüttes kialakításával együtt, azzal összhangban rendezésre kerül az épületek utcaszíni környezete is. A nem, vagy drágán hasznosítható épületek elbontását tervezzük. Így elbontásra kerül a 18-as honvéd utca mentén álló két meglévő épület, és a Rendelőintézet patak felőli földszintes toldalék szárnya.

Az építészeti koncepció szerint a tervezett épületegyüttesbe, a mai igényeknek megfelelő módon felújítva és a tervezett új funkcióknak megfelelően átalakítva beépül a meglévő Sportcsarnok, és a mellette lévő meglévő Rendelőintézet épülete. A sportcsarnok belső tere színházterem, előadó tér funkcióval kerül átalakításra és felújításra. Jelenlegi előcsarnoka elbontásra kerül, helyén új, a tervezett komplexumhoz szervezesebben illeszkedő, a tér felé nagyvonalúbb homlokzati kialakítású előcsarnok készül. A Rendelő épületének hátsó, földszintes részét is elbontjuk, de a Rendelőintézet alápincézett, földszint + 5 emeletes épülete megmarad, az épület funkciójának megváltozásával – rendelőintézeti funkció helyett, annak tartószerkezeti, terhelési volumenben megfelelő irodai funkciót kap.

A meglévő, megmaradó épületrészeket magába foglalva, azokat szervesen összekötve, készülnek az épületkomplexum új épületrészei. A megmaradó Rendelőintézet épülete mellé, azzal funkcionálisan is összekötve kerül beépítésre a tervezett új színház épületrésze. A színház önálló dilatációs egységként készül. A színház technológiai szárnyai csatlakoznak közvetlenül a meglévő épülethez, és közösségi terei fordulnak a Király utca, valamint a tér felé. A Rendelőintézet Gyöngyös patak felőli oldalához is új – étterem és előadóterem funkciót magában foglaló új – épületrész fog csatlakozni, ami már átmenetet képez a meglévő sportcsarnokból átalakított Rendezvényterem felé. A különböző, térben elkülönülő épületfunkciók egymással való szerves kapcsolatát az épületrészek közé beépülő, nagyvonalú foyer tér biztosítja, mely előcsarnok, közlekedő funkcióján túl multifunkcionális közösségi térként nemcsak kiszolgálója a meghatározott funkciókat kiszolgáló rendezvénytereknek, hanem önálló közösségi tér is.

A korábbihoz képest jelentősen megnövekedő közönségforgalmi terhelés kezelése érdekében a sportcsarnok előtti felvonulási tér alatt új gépkocsitároló készül. A gépkocsi tároló teljes egészében föld alatt kerül elhelyezésre, felette az '56-os emlékművet magában foglaló, zöld felülettel kialakított park készül. A gépkocsi tároló közvetlen kapcsolatba kerül az előcsarnok terekkel, de azoktól teljesen elkülönülve készül.

D.2. A meglévő épületekben tervezett tartószerkezeti átalakítások ismertetése

A meglévő Rendelőintézet épületében alapvetően építészeti és épületszerkezeti átalakítások készülnek, burkolatok, válaszfalak, nyílászárók cseréjével. Tartószerkezetiileg a funkcióváltásból eredő fődémersítések, esetleges pillér erősítések válnak szükségessé, illetve a meglévő és az új épület kapcsolata érdekében kialakított új nyílások szerkezeteire, és a beépülő új gépészeti berendezések miatti áttörések beépítésére kell felkészülni. A meglévő épületek teljes felülvizsgálata szükséges, tartószerkezeti szakvéleménnyel, és ennek eredményei alapján készíthetők el az esetleges erősítések tervei.

A meglévő sportcsarnok épületének átalakítása során a tervezett új foyer mindkét oldali csatlakozó részéhez való kapcsolat igényel új fal áttöréseket, homlokzati kiváltásokat, és beépítendő új födém szerkezeteket. A csarnoktérben egy új galéria födém is épül, ami azonban letámasztásra kerül az alatta lévő falszerkezetekbe rejtett támaszokkal. Ezzel kapcsolatban az érintett részeken válhat szükségessé a meglévő szerkezeti elemek kis mértékű megerősítése, és az új támaszokat kell megfelelő módon lealapozni. A belső térben, a színpad és a nézőtér beépítése miatt szükséges új szerkezet beépítése. A meglévő tetőszerkezet és a többi megmaradó szerkezet, a szerkezeti elemek pontos felmérése után ellenőrizendő az új terhelésekre. Ezen belül kiemelt szerepet kap a gépészet áttörés- és terhelésigénye.

A meglévő épületekhez ezen felül további kisebb mellé építések készülnek. A sportcsarnok hátsó homlokzatánál, új öltöző szárny készül, vasbeton szerkezetekkel.

D.3. A tervezett új épületrészek tartószerkezeteinek ismertetése

3.1. Színház épület

A tervezett színház épület a megmaradó Rendelőintézet, és a Király utca közötti területen helyezkedik el. A színház felépítménye összetett tömeget formál, az eltérő színházi funkcióknak megfelelően eltérő belmagasságú belső terek épülnek egymásra. Szintjei: pince, földszint + 2 emelet, felette gépészeti felépítmény és a színpad felett a színpadtechnikát hordozó zsinórpadlás. Az első és második emeleti szint foglalja magába a nézőteret, és a látható színpadteret is, azonban kétszintesek a fő színpad melletti oldalszínpadok és a hátsószínpad is.

A színház épület az átalakítandó meglévő épülettől eldilatálódik. Pinceszintje a meglévő irodaháztól elhúzásra kerül, az irodarész melletti sáv alapincézetlen lesz. A két rész határa a nagy terhelésű színpadér vonalán kerül kialakításra.

Az épületrész mind funkcionális, mind tömegkialakítása a központba illesztett színpadtér köré szerveződik. A központi színpadtérhez csatlakoznak négy irányból a lelátó, és az oldalsó, illetve hátsó színpadok nagy fesztávolságú (13,0m körüli) terei. A kereszt alaprajzban elhelyezkedő fő térelemeket körbeölelik a kiszolgáló funkciók helyiségei. Ezt a központ köré szerveződést követi a tartószerkezet is. Az épület fő tartószerkezete a színpadtér négy sarkán kialakított pillérváz, mely páronként, és szintenként az utcára merőleges főtartó gerendázattal lesz összemerevítve. A pillérváz egészen a zsinórpadlást magában foglaló torony tetőfödéméig emelkedik fel. A pillérvázzal összeépített keretgerendák támasztják szintenként a csatlakozó födém szerkezeteket, de ki is merevítik a színpadtér felett a zsinórpadlás toronyszerűen kiemelkedő tömbjét, melyben nem készül közbenső födém szerkezet.

A központi tér sarkaihoz illeszkedő színpad terek és a nézőtér oldalhatárait, a központi magot is kimerevítő – az azt támasztó pillérekkel összeépülő – teherhordó vasbeton falszerkezetek alkotják. A falszerkezetekben, a funkció megkívánta nagy méretű nyílások miatt helyenként áthidaló szerepű, faltartó szerű működésű falszakaszok is készülnek. Ezen határoló falakhoz csatlakoznak a fölépcsőház szerkezetei és a liftszerkezetek.

A kereszt alakú központi terek köré épülő kiszolgáló tereket szintén vasbeton falszerkezetek határolják. Ezek funkcióik miatt homlokzati nyílásokkal alig áttörtek a belső terek felé azonban nagy nyílásokkal rendelkeznek. A nézőtér mögött, a foyer terei csatlakoznak a színház központi épületrészéhez. A foyer tartószerkezeteiben már a falak helyett a funkcióhoz megfelelőbb pillérváz szerkezet dominál, és csak helyenként merevítő szerepben fordulnak elő falszerkezetek.

A tervezett színház épület funkciójának megfelelően nagy tereket foglal magába. A nagyméretű terek áthidalására, a tűzvédelmi igényeket is kielégítő alulbordás monolit vasbeton födém szerkezet készül. A födémek két irányban hordó gerendaráccsal készülnek. Tervezett vastagságuk a 15cm-es födémlemezzel együtt 45cm.

A nézőtér lelátója alatt lépcsőzött alsó és felső síkkal rendelkező vasbeton födém szerkezet készül, a jobb helykihasználás érdekében. A 2. emeleti foyér teréről megközelíthető karzatfödém konzolos szerkezet, amely a páholy hátsó faláig visszanyúló vasbeton gerendákkal merevített konzolokon nyugszik. A nézőtér hátfalát a földszinten már az előcsarnok, foyér nagy teherbírású vasbeton pillérei támasztják meg.

A nézőtér feletti födém fesztávolsága színpadra merőlegesen 17,0m a színpaddal párhuzamosan 22,5m. A nagy fesztávolságú tér áthidalására acél rácsos tartós szerkezet készül, a rövidebb fesztávolság irányában. A rácsos tartók színpadtér felőli támaszát a főtartó pillérváz között, a zsinórpádlás terébe felálló vasbeton faltartó szerkezet biztosítja. A nézőtér nagyfesztávolságú szerkezetének egy részének felett gépészeti tér lesz kialakítva, a rácsos áthidaló szerkezetet a gépészeti terhek elviselésére is méretezzük.

A gépészeti tér feletti lefedés könnyű acél vázas szerkezet. A gépészet igényeinek megfelelően közbenső alátámasztások nélkül készül.

Az épületrészt síkalapozással tervezzük lealapozni. Az alaptestek monolit vasbeton pontalapok, amiket minden irányban vasalt gerendarácsok kötnek össze, a megfelelő együttdolgozás és a süllyedés-különbségek kiegyenlítése érdekében. Az alapok között a nagy terhelésű padló szerkezet tartószerkezeteként vasbeton lemez készül, mely az alapok feletti gerendarácsokkal egybeépül.

3.2. Foyér - előcsarnok épületrész

A tervezett foyér többszintes átlátható térként öleli körbe a táncterem, adminisztráció és színház funkciókat, ezzel számos kapcsolódási pontot, megközelítési lehetőséget biztosítva azoknak.

A funkció nagy fesztávolságú tereket követel meg, de ezek a nagy fesztávolságú terek, a színház kötöttebb alaprajzi elrendezésével ellentétben lényegesen szabadabb alaprajzi kialakítás mellett kell megvalósuljon. Ennek megfelelően az alátámasztó szerkezetek elhelyezését a látvány és a közlekedési irányok is befolyásolják. A funkcióból adódó igényeknek megfelelően az alátámasztó szerkezetek pontszerű pillérek, és a merevítő rendszer elrejtődik a színház ill. az irodarészek határán, valamint a mellék lépcsőházakban. A pillérek közötti 6-12m között változó fesztávolságokat alulbordás gerendákkal merevített vasbeton födém szerkezettel tervezzük áthidalni. A födémlemez vastagsága 15cm, a tervezett gerendák lelógása 40cm. A lelógó gerendák sűrítésével, vasalásának növelésével lehet a födém merevségét a mindenkori fesztáv viszonyokhoz igazítani. A födémlemez viszonylag vékony 15cm méretével a tartószerkezeti önsúly csökkenthető. A lelógó gerendák viszont ezen kis önsúly mellett, megfelelően merev és teherhordó szerkezetet biztosítanak. A vasbeton szerkezet a tűzrendészeti előírások miatt, a szintén kis önsúllyal rendelkező acél szerkezeti alternatívánál olcsóbb megoldásként alkalmazható. A merevítő födémgerendák egymást keresztező merev gerendarácsot alkotnak.

A foyér szerkezetét, a régi sportcsarnokból átalakítandó táncszínház új előcsarnokának tervezett vonalán dilatációval kell megszakítani. Így az átalakított sportcsarnok melletti része önálló szerkezetként működik majd, a másik része a színház dilatációs egységéhez fog csatlakozni.

Az épületrész alapozása megegyezik a színház alapozásával: monolit vasbeton gerendaráccsal összekötött pontalapozás.

3.3. Mélygarázs

A meglévő sportcsarnok előtti tér alá tervezzük beépíteni a gépkocsik elhelyezését megoldó mélygarázst. A mélygarázs szerkezete a meglévő épületektől elválasztott, önálló dilatációs egységet képez, de az új épületrészekkel szerkezetileg összeépül, azok alapozását is biztosítja. Föld alatti tömegét eltartjuk a meglévő épületektől, annak érdekében, hogy azok alapozását, és az alapozás melletti talajréteget ne bolygassa meg kedvezőtlenül.

A mélygarázs a közlekedési rendszerhez igazodva fél szint eltolással készül, a meglévő épület felőli szárnya egy szintes, a Király utca felőli szárnya két szintes. A mélygarázs felett, földfeltöltéssel zöld tető,

és közpark létesül. A szinteltolás eredményeként az egy szintes szárny felett, a földréteg vastagsága nagyobb méretű fák elhelyezését is lehetővé teszi.

A mélygarázs monolit vasbeton tartószerkezetekből épül fel. Főbb alátámasztó szerkezetek a mélygarázs körítő falai, melyek földnyomásra is méretezett 25cm vastagságú monolit vasbeton falak, illetve a garázsztérben elhelyezkedő vasbeton pillérek. A pillérek kiosztása a parkolóméretekhez igazodik, 6,6m x 5,5m-es raszterben készül. A garázsztér feletti födém pontokon megtámasztott síklemez födém, a növelt udvarfödém terhelések és a fesztávolságok alapján 30cm-es vastagságban. A kétszintes garázsztér közbenső födémszerkezet 22cm-es vastagságú. A nagyobb fesztávolságú ferde rámpalemezek esetén kell a födémet 30cm-es vastagságra növelni. A garázs déli vége benyúlik az új színház elé épülő előcsarnok, foyer területe alá. A foyer pilléreinek egy része a garázs pilléire támaszkodik, egy része viszont a pillérek között a födémre terhel. A garázs födémre terhelő pillérek a garázs feletti födémről lefogott gerendákon kerülnek kiváltásra. A parkolókat elválasztó sávokra terhelő pillérek az ezen sávokban elhelyezkedő, szint magasságú faltartókkal kerülnek kiváltásra.

A szinteltolások mélygarázs alapozása a körítő falak alatt sávalapozással, a belső pillérek alatt pont alapozással készül. Mivel a mélygarázsra jutó terhek nem egyenletesek, a pontalapok méreteivel lehet a terhelésekhez igazítani a teherátadás felületét. Amennyiben a garázsztér talajvíznyomásra is kell méretezni, alapozás szempontjából szóba jöhet még a lemezalapozás is. Ebben az esetben azonban a lemez vastagságát kell a terhelések változásához igazítani.

D.4. Alkalmazott anyagok :

Vasbeton:	- vb. födémek	C 25 – 16/K
	- vb. pillérek	C 30 – 16/K; C 25 – 16/K;
	- belső vb. falak	C 25 – 16/K;
	- külső vízzáró. pincefalak	C 25 – 16/K-vz4;
	- padló lemez	C 20 – 16/K
Betonacél:		B.60.50
Acélszerkezetek:		S 235 JRG.2
Csavarozás:		10.9 minőségű csavarok.

E. Gépészet

1. Előzmények

A Szombathely Megyei Jogú Város Önkormányzata által kiírt nyílt tervpályázatra készült a tárgyi kulturális létesítmény pályázati terve, melyhez elkészítettük a belső épületgépészeti (szellőzés, központi fűtés, gázellátás, víz- és csatornaszerelés) és a külső közműellátási (gáz-, vízellátás, szenny- és csapadékvíz elvezetés) műszaki leírást.

Az épület négy különálló részből áll (A: megosztott funkciók, B: színház, C: rendezvényterem, D: TV-stúdió). Gépészeti rendszereinek kialakításánál az egyes funkciók egymástól független üzemeltethetősége szerint járunk el, különös tekintettel az energia és vízfogyasztások egzakt módon történő mérhetőségére.

2. Központi fűtés

A Szomtáv hő Kft. a városban szükséges hőmennyiség jó részét gázmotorokkal állítja elő, melyek főleg fűtési szezonon kívüli gazdaságos üzemeltetése igényelné a villamos áram előállítás melléktermékeként keletkező hulladékhő minél nagyobb mértékű felhasználását a jelenlegi HMV előállításon kívül más, így abszorpciós technológia révén hűtési, klimatizálási célokra is. A színház építésével párhuzamosan a távhőszolgáltató kiköltözik jelenlegi székházából, az ott lévő belvárosi fűtőművet már leszerelték, az innen kiinduló hőtávvezeték azonban megmaradt, a későbbiekben felhasználhatjuk a tervezett létesítmény hőellátására.

A tervezett létesítmény fűtését és hűtését pinceszinti és terepszint alatti bővítmények fűtését a létesítmény meglévő hőközpontjából kiinduló új alapvezetékkel oldjuk meg. A 90/70 C° hőfoklépcsőjű melegvizet szolgáltató hőközpontból kiindulva szivattyús, zárt központi fűtési rendszert alakítunk ki.

Az épületben 80/60 C° hőfoklépcsőjű melegvízzel üzemelő, szivattyús, zárt központi fűtési rendszert alakítunk ki, melynek hőtermelője a pinceszinten kialakítandó hőközpont.

A létesítmény becsült hőigénye -13 C° külső méretezési hőmérsékletnél:

- transzmissziós hőszükséglet:	700,0 kW
- légtechnika hőigénye 60 %-os átlagos hővisszanyerési hatásfokkal:	<u>1000,0 kW</u>
összesen:	1700,0 kW

Az abszorpciós hűtés hőigénye min. 90 °C előremenő távhő vízhőmérséklettel az egyidejűségeket is figyelembe véve 1400,0 kW. A gépészeti helyiségbe tehát a hűtés hőigényét alapul véve egy 1400 kW teljesítményű hőközpontot tervezünk.

A használati melegvíz előállítása a fűtéshez képest előnykapcsolást élvez, emiatt ezzel a hőigénnyel külön nem kell számolnunk.

A hőközpontban kerülnek elhelyezésre a hőcserélőkön kívül az indirekt fűtésű melegvítárolók, a nyomástartó berendezés, a hidraulikus váltó és az osztó-gyűjtő. A hidraulikus váltó után osztó-gyűjtőt tervezünk, melyről az egyes fogyasztók saját szivattyúval ellátott szabályozott (radiátoros, klíma-konvektoros és padlófűtési) és állandó hőmérsékletű (hűtőgép, bojlerfűtés és szellőzés) áramköröit indítjuk.

A hőleadók acéllemezes lapradiátorok, a frekvenciáltabb helyeken hűtésre is alkalmas klímakonvektorok (fan-coilok) lesznek. A közönségforgalmi részeken műanyagcsöves padlófűtést tervezünk. Az épületben az alapfűtést radiátorokkal biztosítjuk. A födém szerkezet kialakítása a többszintes épületrészen lehetővé teszi az épületen belüli rejtett csőszerelést, ezért a radiátorok (vagy klímakonvektorok) ellátására aljzatbetonban szerelt műanyag cső a csőben rendszert alakítunk ki. A rendszer légtelenítésére automatikus légtelenítő szelepek szolgálnak. A fűtőtest szerelvények termosztátfejes kivitelű szelepek lesznek.

3. Gázellátás

A tervezett létesítmény hő- és hűtési energia ellátását távhőről biztosítjuk, csak a 300 adagos konyha igényel gázellátást, melyet az utcai kisnyomású gázközműről kiépítendő új bekötésről biztosítunk.

4. Vízellátás-csatornázás

A létesítmény vízigénye az MSZ 10158/1 szabvány szerint számolva várhatóan az alábbiak szerint alakul:

- néző	1750 fő x 10 l/fő/nap	= 17500 l/nap
- dolgozó, színész	200 fő x 50 l/fő/nap	= 10000 l/nap
- étterem	300 fő x 120 l/fő/nap	= 36000 l/nap
- takarítás	kb. 14000 m ² x 0,5 l/m ²	= <u>7000 l/nap</u>
Összesen		= 70500 l/nap = 70,5 m ³ /nap

A létesítmény vízellátását a meglévő közművezetésekről biztosítjuk. A használati melegvizet a gépészeti helyiségben elhelyezésre kerülő központi hőcserélővel állítjuk elő.

A vízvezetékeket horganyzott acélső alapvezetési hálózattal és műanyag cső a csőben ágvezetési hálózattal tervezzük kialakítani. A hideg- és melegvíz csövekre egyaránt csőhőszigetelést tervezünk, a szabadon szerelt hőszigetelt csövek ezen felül még műanyag lemez burkolatot kapnak.

A szerelvények a közönségforgalmi részeken vandálbiztos, az egyéb helyeken normál kivitelűek lesznek.

A létesítményben a vonatkozó tűzvédelmi előírásoknak megfelelően tűzvédelmi rendszerről vezérelt önműködő tűzvédelmi rendszer (sprinkler) és a szükséges számban és elosztásban tűzcsapok kerülnek elhelyezésre.

Az oltóvíz hálózatokba főelzárókat tervezünk, melyeket csak üzemzavar esetén, a javítás időtartamáig – megfelelő tűzvédelmi óvintézkedések mellett – szabad zárni; az elzárást és nyitást jegyzőkönyvben rögzíteni kell.

A létesítmény oltóvíz számítását a későbbiekben kell elvégezni és biztosításának módját az érvényes előírásoknak megfelelően megtervezni és a tűzoltósággal egyeztetni.

A létesítményben megközelítőleg 70 m³ szennyvíz keletkezik naponta. A nyelőktől érkező szennyvizet kiszellőztetett ejtővezetékek gyűjtik össze, melyek a földszinti padló vagy a pincszinti födém alá tervezett alapvezetékekre kötnek.

Az alapvezetékekkel a tervezett udvari szennyvízcsatornához csatlakozunk, majd az egyesített rendszerű külső csatornaközműre kapcsolódunk. A szennyvízcsatornához hasonlóan az épületen belüli és kívüli csapadékvíz ejtővezetékek is az épület mellé tervezett udvari gyűjtőcsatornához csatlakoznak, majd még a telekhatáron belül egyesítve szintén a külső csatornaközműre kötnek.

5. Szellőzés

A tervezett létesítményben kialakításra kerülnek olyan helyiségek, helyiségcsoportok, melyekben gépi szellőztető berendezés szükséges. A tervezett légtechnikai rendszerek a nézők (vendégek) szórakozásához és a dolgozók munkavégzéséhez szükséges kellemes komfortot biztosítják.

A létesítmény pincszintjén 100 db parkolóhellyel mélygarázs kerül kialakításra saját üzemi és füstelvezető szellőzéssel.

Három légtechnikai rendszer kerül kialakításra: a legveszélyesebb és egyben legjobban mérhető CO koncentráció értékekről vezérelt gépi elszívó szellőzések. A szellőző levegő mennyisége maximális értékkel számolva 30.000 m³/h. A rendszer alapállapotban csak a fele légszállítással fog üzemelni. Abban az esetben vált át a dupla légmennyiségre, ha azt a garázsban telepítésre kerülő CO érzékelők valamelyike

parancsolja. A friss levegő a lejáraton érkezik a helyiségbe, az elhasznált levegőt a garázs födémen kialakított szellőzőnyílásokon keresztül dobjuk ki a szabadba.

Tűz esetén a garázson kívül, a lejártonál elhelyezett kézi kapcsolónál kizárólag csak a tűzoltó által megvalósítható beavatkozással elszívásos üzemről befűvásra áll át a rendszer. A levegő áramlási iránya ebben az esetben az elszíváshoz képest fordított: a friss levegő vétele a garázs födémen kialakított szellőzőnyílásokon keresztül történik, a befűjt levegővel kiszorított füstgáz a lejáraton távozik a szabadba.

A szellőző gépházak úgy alakítjuk ki, hogy teljes és felére csökkentett térfogatárammal elszívásos üzemi szellőzésre és egy harmadik, az üzemi maximálisnak közel dupláját jelentő térfogatárammal füstgáz kiszorításos befűvásos szellőzésre is alkalmas legyen. Mivel kiszorításos füstgáz elvezetést alkalmazunk, a ventilátorokkal, a légszűrőkkel és a befűvőkkel szemben nincsenek fokozott elvárások, így azok normál kivitelűek lehetnek.

Az épület többi részében a füstelvezetést és kiszorítást az előírásoknak megfelelő módon méretezve és kialakítva tervezzük meg.

A szellőzőgépek – figyelembe véve az építészeti adottságokat – a szerelhetőséget és üzemeltetési szempontokat a helyszínen összeállítandó berendezések lesznek, melyek ventilátorai alap kivitelben fordulatszám-szabályozósak.

Az energiatakarékosságról a szellőzőgépnél beépített forgódobos hővisszanyerő beépítésével gondoskodunk, kivétel a konyha, amelynél lemezes készüléket használunk. Valamennyi befűvő szellőzőgép a ventilátorokon kívül tartalmazza még a megfelelő minőségű szűrőket, fűtő- és hűtőkalorifert, szabályozó zsalukat valamint az összes szükséges szerelvényt is.

A szellőzőgépek általában a pinceszinti és tetőszinti szellőző gépházakban, a kis rendszereknél álmennyezetben kerülnek elhelyezésre.

A friss levegő vétele és az elhasznált levegő kidobása a a tetőn keresztül, a pinceszinti gépháznál az épület melletti műtárgyakkal történik.

A levegő bevezetése a szellőztetett tér terhelésétől és *akusztikai követelményeinek messzemenő figyelembevételével* történik; a színházi nézőtérnél szék alatti elárasztásos befűvőelemekkel, a TV-stúdiókban és a színpadoknál nagyteljesítményű mennyezeti befűvőkkel, a meglévő rendezvénytermi színpadon állítható mennyezeti fűvőkkel, fűvőkasorokkal, egyébként álmennyezeti örvényes befűvő rácsokkal történik úgy, hogy a tartózkodási zónában tarthatók legyenek az előírt hőmérséklet értékek és huzat kialakulásától se kelljen tartani. Az elszívást mennyezeti elszívó rácsokkal tervezzük.

A megfelelő akusztikai viszonyok kialakítása érdekében a szellőzőgépek és a szellőztetett terek közé, valamint a szellőzőgépek és a külső tér közé, a légszűrőkbe szükséges méretben kulisszás hangcsillapítókat iktatunk. A színházterem szellőzésének kialakításánál különösen nagy figyelmet kell fordítani a szaktervezővel szoros együttműködésben az akusztikai méretezésre.

A tűzvédelmi szakaszhatároknál a légszűrőkbe hőhatásra működő tűzvédelmi csappantyúkat kell beépíteni, és a légszűrő átvezetéseket tűzgátló tömítő masszával kell tömíteni! A légszűrőket a hőveszteség csökkentésére és a páralecsapódás megakadályozására olyan szigeteléssel látjuk el, amely tűzvédelmi szempontból is megfelelő.

A létesítményben a WC, mosdó és zuhanyzó helyiségekben helyi elszívó szellőzések készülnek, az érintett szociális és dohányzó helyiségek elrendezéstől, kialakítástól függően visszacsapószelepes elszívó kisventilátorokkal, légszűrő hálózatba iktatott in-line csatornaventilátorokkal. A csatornaventilátorok és a szellőztetett helyiségek közé hangcsillapítók kerülnek beépítésre. Az elszívott levegőt a tető fölött dobjuk ki a szabadba.

6. Hűtés

Épületünk nagy részén nyáron a központi szellőzési rendszerrel hűtünk. A volt rendelőintézet helyiségeibe, az egyéb kisebb helyiségekbe és oda, ahol a levegővel nem tudjuk a keletkezett hőt elvinni, klímakonvektorok kerülnek beépítésre, az építészeti és funkcionális adottságoktól függően mennyezeti vagy parapet kivitelben. Ez utóbbi készülékek egyébként télen a helyiségek fűtését is biztosítják.

A létesítmény összes hűtési igénye + 32 C° külső és + 26 C° belső méretezési hőmérsékletnél az alábbiak szerint alakul:

A. Megosztott funkciók:	500 kW,
B. Színház:	1400 kW,
C. Rendezvényterem:	600 kW,
D. TV-stúdió:	400 kW.

A méretezési hűtési igény – figyelembe véve az egyes egységek üzemeltetése közötti időbeli eltéréseket és a várható kihasználtságot is – kb. 1400 kW lesz.

A klímakonvektorok és szellőzőgépek számára a hűtési energiát az épület gépészeti helyiségébe telepített abszorpciós hűtőgépekből és a tetőre kerülő zárt rendszerű vizes hűtőtornyokból álló hűtőberendezés szolgáltatja majd. A hűtőtornyokhoz szükséges kezelt víz előállítására a hőközpontba automatikus vízlágyító berendezést telepítünk.

A klímakonvektorok parapet és álmennyezeti kivitelű négyvezetékes fan-coilok lesznek.

A szabályozás a klímakonvektoroknál részben vízoldalról, részben légoldalról történik, a beavatkozó szervek egyrészt a hűtővíz vezetékbe tervezett egy- és kétútú háromjártú motoros szelepek, másrészt a ventilátorok beépített fordulatszám szabályozói. A fan-coiloknál programozható digitális fali szabályozókat használunk. A légkezelőknél a szabályozást a hűtővíz vezetékbe tervezett motoros háromjártú szabályozó szelepekkel oldjuk meg.

F. Épületvillamosság

A tervezett létesítmény színház, kulturális központ, TV stúdió, és annak kiszolgáló létesítményei; meglévő, és új épületek egysége. A villamos energiaellátás rendszere ennek megfelelően igénybe veszi a jelenleg meglévő kapacitásokat is, egyesítve az új igényekkel.

Az üzemépület alagsorában energetikai központot hozunk létre. Ide kerül a Pelikán park felőli, a jelenlegi épületeket (művelődési ház, rendelőintézet) ellátó transzformátor állomás (630kVA) helyett egy új trafóállomás és a kisméretű központ.

A várható energiaigénye az új létesítménynek kb. 1,3MW, vagyis 650-700kW plusz energiára van szükség a csatlakozási ponton a jelenlegihez képest.

Főbb rendszerek

- kiemelt fogyasztók
- épület üzemeltetésére fontos fogyasztók
- technológiai fogyasztók
- általános üzemi fogyasztók

Kiemelt fogyasztók körébe tartoznak az életvédelmi berendezések

- tűzvíz nyomásfokozó berendezések,
- belső tűzcsapok nyomásfokozói,
- füstelszívó ventilátorok,
- biztonsági- és irányfény világítás.

Épület üzemeltetésére fontos fogyasztók

- informatikai hálózat,
- biztonságtechnikai berendezések,
- tűzjelző rendszer.

Technológiai fogyasztók

- színpadvilágítás, színpadtechnika, elektroakusztika
- TV stúdióvilágítás, gépészet, hangtechnika
- konyhatechnológia

Általános üzemi fogyasztók:

- általános világítás és erőátvitel
- épületgépészeti rendszerek energiaellátása (hűtés, fűtés, szellőzés)
- egyéb berendezések

A kiemelt fogyasztók részére a normál energiaellátástól független alternatív ellátást kell biztosítani. Ez lehet egy független második betáp, vagy az építményben telepített diesel generátor.

Az irányfény és tartalékvilágítás, valamint a vezérlési rendszerek számára UPS ellátás szükséges.

Az általános világítási és erőátviteli rendszereknek meg kell felelniük a jelenleg érvényben levő szabványoknak, műszaki előírásoknak, rendeleteknek.

A speciális technológiákat olyan erősáramú alaphálózattal kell ellátni, amely a színpadi, stúdióbeli méretekhez illeszkedő lámpapark és gépészet üzemeltetését lehetővé teszi. Ezek többek között:

- szabályozott áramkörök
- direkt áramkörök
- munkavilágítás
- biztonsági világítás (kék lámpák)
- horizontvilágítás
- színpadi vetítők
- ponthúzók
- díszletemelők
- színpadi gépek



A szabályozott és direkt áramkörök áramköri vezetékei csak árnyékolt kivitelűek lehetnek. A dimmerek számára külön helyiséget biztosítunk a színpadok közelében. Gondoskodni kell a dimmerek okozta felharmónikusok szűréséről. A tápkábel nullavezető keresztmetszetét meg kell növelni.

Világítási áramkörök megközelítő száma:

	Szabályozott áramkörök	Direkt áramkörök
Weöres Sándor színház	200-240	40-60
Stúdiószínház	40-50	10-15
TV stúdió 1	40-50	10-15
TV stúdió 2	40-50	10-15
TV stúdió 3	25-30	8-10

A Sportház színpadtechnikai rendszereit szükség szerint korszerűsítjük.

Elektroakusztikai rendszerek:

- Színpadi-nézőtéri és hatáshang rendszer
- Ügyelői hívó, műsorközlő, műszaki utasító és jelzőrendszer
- CCTV rendszer
- Próbatermi mobil hangosító rendszerek
- Műsorközlő hangrendszer
- TV stúdió hangrendszer

A komplexum teljes hangrendszerét digitális audió eszközökre fogjuk telepíteni.

További rendszerek:

- Strukturált hálózat
- Épületfelügyeleti rendszer
- Gyengeáramú tűzjelző rendszer
- Beléptető rendszer

G. Forgalmotechnika

Meglévő állapot

A tervezési területet északról a Deák Ferenc utca, délről a Petőfi Sándor utca - 18-as honvéd utca, nyugatról (tágabb értelemben) a Paragvári utca határolják. A tervezési területet közvetlenül érinti a Március 15. tér nyugati oldalán található átkötő út.

Jelenlegi forgalmi viszonyok

1. A Deák Ferenc utca nyugat-kelet irányú, kétirányú forgalmi renddel.
2. A Petőfi Sándor utca - 18-as honvéd utca szintén nyugat-kelet irányú, kétirányú forgalmi renddel.
3. A Király utca érintett szakasza egyirányú délre.
4. A Szelestey László utca északi irányban egyirányú.

A rendezési terv alapján a Horváth Boldizsár körút – Bocskai körút és a Thököly Imre utca – Szent Márton utca, a vasútállomás előtt szakaszok ki(át)építésével egy belső forgalmi gyűrűt alkotnak. A gyűrűt észak-déli irányban összekötő egyik tengely a Markusovszky Lajos utca, Március 15. tér és a Király utca. A Király utca déli vége sétálóutca.

A tervezési terület déli oldalán áthaladó Petőfi Sándor utca – 18-as honvéd utca országos összekötő út, több sávval, sűrűn kiépített osztályozókkal, nagy gépkocsiforgalommal. A forgalom zöme áthaladó, de jelentős a mellékutcák forgalma is. Mivel a forgalom nagy részét a területnek a vasútállomás és buszpályaudvar közötti helyzete adja, az új, állomás melletti buszpályaudvar elkészülte után ezen a helyen a forgalom lényegesen csökkenni fog.

A fenti út többszöri kiszélesítése óta elkészült az ún. körút, elsősorban a városrészek közötti forgalom levezetésére, valamint megnyitották a forgalomnak a külső körgyűrűt is, amely a városon belüli utakat tehermentesíti, s ezáltal kíméli a belváros levegőjét. Mindezek lehetővé teszik, hogy az érintett belvárosi útszakaszok forgalom-áteresztő képességét tudatosan csökkentjük és így a Weöres Sándor Színház területét összekössük a belváros gyalogosforgalmával.

Megvalósítási javaslat

Általános tapasztalat, hogy a történelmi városoknak a korai motorizáció kezdete óta történt útszélesítései a széles útfelületek miatt vonzzák a forgalmat, mindaddig, amíg adminisztratív vagy fizikai eszközökkel onnan ki nem szorítják. Szombathelyen és a város körül a forgalomelterelő utak folyamatosan készülnek, tehát ennek tárgyi feltételei adottak. Az utak lehetséges mértékben történő leszűkítése, illetve forgalmának csillapítása lehetővé teszi, hogy a belső lakott területek, elsősorban a belváros közlekedési felületei visszakerüljenek a gyalogosforgalomba, teljesen, vagy legalább részlegesen. Cél a terület élhetőbbé tétele, a belvárosba lehetőleg csak csillapított célforgalom beengedése. Ennek szellemében teszünk javaslatot az ún. sétálónegyed gyalogos és gépkocsiforgalmának meghatározására – Ld. A.1. pont korábban, valamint a sétálónegyed és a Színház környékének szervezesebb összekötésére.



A Március 15. tér nyugati oldalán lévő út a közúthálózati elemek közül visszaminősül vegyes forgalmú úttá, mely kizárólag a térség (közvetlen módon a tervezett színház) parkolási igényeit lesz hivatott kiszolgálni. Az útszakasz ilyen jellegű átértékelése megoldható, hiszen az érintett „tömbbelső” továbbra is körüljárható a Paragvári utca – Deák Ferenc utca - Petőfi Sándor utca – 18-as honvéd utca vonalon. Az észak-déli tengely megszakítása a színház funkciójára való tekintettel szintén kedvező. A tér átjárhatósága természetesen továbbra is biztosított lesz, minimális átmenő forgalom fogadásával (déli irányban, továbbhaladás kizárólag keletre).



Forgalomtechnikai terv

A tervezési terület környezetének közlekedési átalakítása számol a Petőfi Sándor utca - 18-as honvéd utca forgalmának csökkentésével. Ez a fent leírt forgalmi gyűrű kialakítása mellett megvalósítható.

A Március 15. tér délnyugati sarkában lévő meglehetősen veszélyes, furcsán megoldott jelzőlámpás csomópont forgalmának szabályozására körforgalom helyett a csomópont leegyszerűsítését ajánljuk, a becsatlakozó utak számának, s a soroló sávok csökkentésével. Így válik lehetővé a gyalogosforgalmi és zöld felületek növelése.

Megközelítés, parkolás

Közlekedési koncepciónk szerint a színház, kulturális központ területének fő megközelítés iránya gépkocsival a körút felől a Markusovszky utcán keresztül, valamint északról, a Deák Ferenc utca mindkét irányából történik. Utcaszinti parkolás egyrészt a Markusovszky utcában, a kórház látogatói parkolókapacitásának időmegosztási rendszerében, másrészt a Színház mellett a tér nyugati oldalán kialakított parkolóutcában lehetséges. A kialakított tér alatt egy szinteltolós mélygarázst helyeztünk el, melynek kapacitása 110 férőhely.

A főbejáratától alig kétszáz méterre, a Pelikán Park déli oldalán a 18-as honvéd utca mentén helyeztünk el négy busz parkolóállást. A városi buszpályaudvar – a vonatállomással egyetemben – a tervezési helyszíntől egy kilométerre, kényelmes séta-távolságban helyezkedik el.

A színház gyalogos megközelítése három fő irányból történik: délről, a Fő tér felől, a „sétáló negyed” területéről, illetve a Király utcán keresztül; kelet felől, a Pelikán Parkon keresztül, elsősorban a busszal érkezők számára; valamint északról, elsősorban azok számára, akik az utcán parkoltak. Mindhárom megközelítési irányban az Agora közösségi tere reprezentatív bejáratral nyit.

Megjegyezzük, hogy a tervezett létesítmény környezetében tervezett közúthálózati átalakítás az érintett utak kezelőivel, továbbá a közlekedési hatósággal nem került egyeztetésre!

H. Kertészeti leírás

A helyszínen jelenleg két épület emelkedik – a Kulturális és Sportház valamint a Megyei Rendelőintézet. A területen értéket képviselő, használható zöldfelület jelenleg nincs, a terület javarészt betonnal burkolt. A tervezési terület közvetlen környezetében helyezkedik el a Pelikán Park, a biciklis- és gyalogosúton áthaladva a Gyöngyös-patak irányában, valamint a városközpont, melyekkel a tervezési területen lévő épületegyüttesnek jelenleg nincs szerves kapcsolata.

A tervezett épület és a hozzá kapcsolódó zöldfelületek elrendezésével megnyílik a lehetőség a jelenleg különálló városszerkezeti elemek összekötésére. A környezeti elemek tervezésével törekedünk a mai kor kihívásainak megfelelő, és a látogatók számára is jól használható, értékes zöldfelületek kialakítására, melyek szoros kapcsolatban állnak az épülettel, mind formailag mind anyaghasználatában.

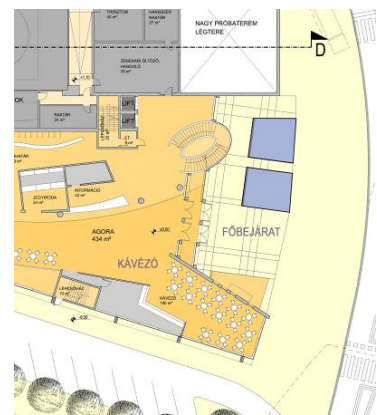
Az épületben kialakított Agora a bejáratí részén keresztül kapcsolódik a városközponthoz, keleti oldalán pedig a Pelikán Parkhoz. A Gyöngyös patak felé kialakított tér helyet ad egy szabadtéri Színpadnak. Az Agora szervesen kapcsolódik továbbá a Rendezvényterem előtt kialakított felvonulási térhez.

Elképzelésünk szerint a Gyöngyös patak menti elhanyagolt terület, a Pelikán Park, és a sétálóutca zöldfelületeinek továbbtervezése szükséges a jövőben.

Az alábbiakban az épületegyütteshez közvetlenül kapcsolódó közösségi terek kialakítását ismertetjük.

Főbejárat

A bejáratí rész kiemelt fontosságú, hisz elsődleges funkciója mellett ez a tér köti össze a tervezett épületegyüttest a városközponttal. Ezt kívántuk kihangsúlyozni két nagyméretű vízfelülettel és a dekoratív növénykiültetéssel. A víz, valamint a burkolat struktúrája mind a bejáratra irányítja a figyelmet.



Weöres Sándor tér – ‘56-os emlékmű

Az ‘56-osok terének kialakítását három dolog határozta meg: az ‘56-os emlékmű elhelyezése, az épület és a hozzá kapcsolódó terasz funkciója, valamint a Szabadtéri Színháznál már megismert rézsús terepalakulat.

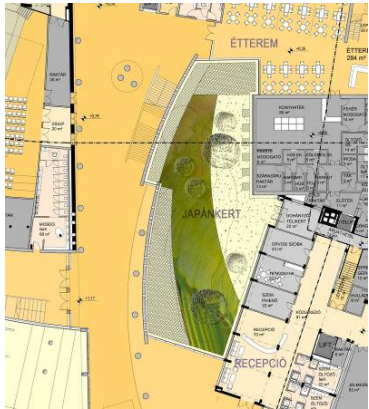


Kialakítása parkszerű, melyen burkolt és zöldfelületek váltakoznak, helyet adva a megemlékezéseknek, de a hétköznapi járókelők is megpihenhetnek itt. Az épületből kilépve a burkolat vezet a járókelőt keresztül a téren, ahol a burkolatot több helyen törli meg gyepes, cserjés, ligetes felület. Ennek ritmusát hangsúlyozza tovább a zöldterületek mellett kialakított süllyesztett lámpák elhelyezése.

A tér belseje felé irányított rézsús felület itt a figyelmet a megemlékezések helyszínére, valamint a teraszra és az ott zajló eseményekre irányítja. A rézsús dombok külső, gyalogos út felé néző oldalai leülő helyeket/padokat alakítottunk ki.

Japánkert

A japánkert az épületekrészek közötti térben mintegy zárványként jelenik meg. Az épületek különböző helységeiből eltérő képet mutat magából, hol teljes ablakon keresztül, hol csak nyílásokon keresztül pillantható meg.



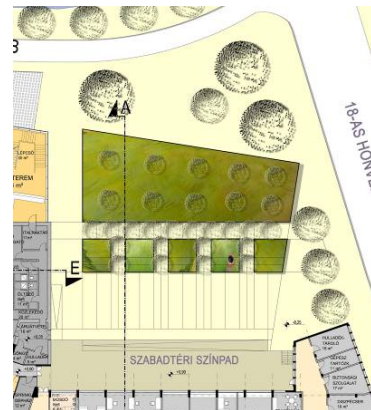
A hagyományos japánkert alapvetően több egy jól megkomponált alkotásnál. Alapvető célja, hogy az ember számára teret biztosítson, ahol a természettel közvetlen kapcsolatba kerüljön, gyakoroljon és meditáljon, mely által eljuthat a megvilágosodáshoz. A kertet nemcsak megépíteni, de gondozni is szükséges, ez átalakítja testünket és táplálja szellemünket. Átala válhatunk eggyé a természettel, ismerhetjük meg a harmóniát. Kialakításánál az aszimmetrikus elrendezés jellemző.

A kert tervezésénél néhány alapvető dolgot szem előtt tartottunk. A japánkert meghatározó eleme a víz, mely az életet és a tisztaságot szimbolizálja, ezt jelen esetben a szokványos szimbólummal, zúzottkő terítésével helyettesítettük. Ez jelképezi a víz felületét, amelybe a víz hullámzását érzékeltető vonalakat kell húzni a fenntartásnál. Ennek segítségével idézhető fel a víz hangulata. Az elhelyezett kövek szimbolizálják a hegyeket, melyből páratlan számút helyeztünk el, hisz egy másik alapvető fontosságú elv az asszimetria a japánkert kialakításakor. Elhelyezése a rendezett hatású gondosan gereblyézett kavicsfelületben történt meg. Növényhasználatot tekintve az alacsonyan nyírt cserjéket, bambuszokat és a vele rokon növényfajtákat, lombhullató fákat, például a japánjuhart terveztünk. A japánkertek elhagyhatatlan növénye a cseresznyefa melyből egyet kiemelt helyen terveztünk.

Szabadtéri színház

A Gyöngyös patak felé kialakított téren elhelyezett szabadtéri színpadnak a kijáratral közvetlen kapcsolata van. Onnan a nézőterre lépcső és rámpa vezet le. A terep jelenleg síknak tekinthető, és nincs kapcsolata a szemközti elhelyezkedő Pelikán Parkkal. A terv szerint egy 90 cm magas rézsút alakítanánk ki a park irányába, melynek támfal oldala befelé, a színház felé emelkedik, előtte dekoratív lombkoronájú fákkal és fényjátékkal. Kifelé, a park irányába egy dombszerű, illatos félcserjékkel kialakított felület alakul ki, ami mintegy kilátóként vizuális kapcsolatot képez a park felé.

Hasonló kialakításúak a kisebb rézsúk a színpadhoz közelebb, azonban színpad felé eső oldaluk két lépcsőben ülőhelyként működne. A négy méter széles ülőfelületen mindösszesen 60 főt lehet leültetni. A területen ezen felül székek elhelyezésére is van lehetőség. A fák kiültetése a Szabadtéri Színház területén a burkolat geometrikus elrendezéséhez igazodik.



I. Részletes nettó hasznos területösszesítés

		fő	m ² /fő	db	ter.	program	db	ter.	tervezett
A. Megosztott funkciók									
1. Szombathely Agora									
1.1.	Kiállítótér					1 533	1		1,533
1.2.	Információ					42	1		42
1.3.	Ruhatár					109	1		109
1.4.	Kávézó					190	1		190
1.5.	Mosdók					95	4		95
1.6.	Étterem					324	1		324
1.7.	Konyhaüzem					278	1		278
1. Szombathely Agora összesen						2 571			2 571
2. Kiszolgáló helyiségek									
10.7.	hulladéktároló			3	5	15	2		32
10.8.	mosdók, vécék					0	2	22	44
10.10.	gondnokság			1	24	24			24
10.11.	takarítók öltözője, vizeshelyiség			1	20	20	1	22	22
10.12.	kazánház, hőközpont					300	1	300	300
10.13.	gázfogadó					18	1	18	18
10.14.	hidrofor gépház, tűzivíz tározó					475	3		475
10.15.	légtechnika					122	1		122
10.16.	transzformátor					232	1		232
10.17.	akku helyiség								
10.18.	gépész tartózkodó			1	8	8			11
10.19.	raktárak, tárolók			1	48	48	1		60
10.20.	diszpécser központ			1	16	16	1		16
10.21.	biztonsági szolgálat			1	20	20	1		43
2. Kiszolgáló helyiségek összesen						1298			1 399
3. Gépkocsi tároló									
11.11.	mélygarázs					2 936	1		2,936
11.13.	lépcsők, felvonók					81	1		81
3. Gépkocsi tároló összesen						3 017			3 017
Megosztott helyiségek összesen									6 987

							fő	m ² /fő	db	ter.	program	db	ter.	tervezett	
B. Színház															
1. Nézőterek															
1.1.	nagy színházterem	400	0.9			360						1		391	
1.1.1	hangvezérlő			1	12	12						1		10	
1.1.2.	fényvezérlő			1	10	10						1		10	
1.1.3	rendezői páholy			1	8	8						1		12	
1.1.4.	fejgép helyiség			2	6	12						2		12	
1.1.5.	nézőtéri világítási hidak			1	12	12						3	8	24	
1.1.6.	vetítő					10						1		8	
1.1.7	székraktár			1	120	120						2		130	
1.2.	stúdió színpad	150				250						1		246	
1.2.1.	világosító, hangosító, vetítő					18						2		18	
1.2.2.	mobil hidak, technológiai szint					53						5		53	
1.2.3.	raktár					130						3		130	
1. Nézőtér összesen							995							1 044	
2. Közönségforgalmi terek															
2.1.	szélfogó		0.25			137.5								23	
2.2.	előcsarnok		0.35			192.5								485	
2.3.	ruhatár előtér		0.1			55						3	48	144	
2.4.	ruhatár		0.6			330						3	54	162	
2.5.	foyer		0.2			110								800	
2.6.	büfé előtér					80								80	
2.7.	büfé kiszolgáló tér					140								140	
2.8.	közönségforgalmi wc csoport					208						4	52	208	
2.9.	pénztár					54						1		54	
2.10.	közönségszolgálat					42						1		42	
2.11.	takarítószer fülkék					6						4		6	
2.12.	nézőtéri felügyelet			1	15	15						1		34	
2.13.	orvosi szoba			1	20	20								22	
2. Közönségforgalmi terek összesen							1390							2 200	
3. Színpad															
3.1.	főszínpad			1	300	300						1		300	
3.2.	hátsó színpad			1	180	180						1		143	
3.3.	oldal színpadok			2	180	360						2	192	384	
3.4.	alsó színpad			1	300	300						1		282	
3.5.	zenekari árok			1	50	50						1		61	
3.6.	fellépő előterek kétoldalt			1	40	40						2	20	40	
3.7.	tirisztor, erősítő			1	40	40						1		42	
3.11.	WC-k			1	25	25						1		30	
3.12.	kellékelőkészítők			1	30	30						1		56	
3.13.	színpad-közeli raktárak			1	80	80						1		147	
3. Színpad összesen							1405							1 485	
4. Próbaterek															
4.1.	nagy próbatere			1	180	180						1		210	
4.2.	kis próbatere			1	120	120						1		117	
4.3.	kis próbatere			1	60	60						1		60	
4.4.	felvételi és keverő stúdió			1	25	25						1		23	
4.6.	wc-k					48						2	24	48	

4.7.	raktárak, előkészítők			1	60	60	1		124
4. Próbatermek összesen						493			582

5. Öltözők

5.1.	2 fős öltöző			4	20	80	4	22	88
5.2.	4 fős öltöző			4	35	140	4	33	132
5.3.	6 fős öltöző			4	40	160	4	42	168
5.4.	vizeshelyiségek					35	1	35	35
5. Öltözők összesen						415			423

6. Jelmezkészítés és tárolás

6.1.	varroda			1	40	40	1	44	44
6.2.	műhelyvezető			1	12	12	1	14	14
6.3.	szekrényes öltöző			1	15	15	1	22	22
6.4.	parókakészítő és fodrászat			1	30	30	1	33	33
6.5.	mosoda, szárító			1	30	30	1	22	22
6.6.	anyagraktárak			6	30	180	6	32	192
6.7.	jelmeztár			1	100	100	2	122	244
6.8.	közlekedők					171	1	171	171
6.9.	mosdók, wc-k					22	1	22	22
6. Jelmezkészítés és tárolás összesen						600			764

7. Díszletjavítás, karbantartás, tárolás

7.1.	műhelyek			3	30	90	3	30	90
7.2.	raktárak			6	40	240	1	180	180
7. Díszletjavítás, karbantartás, tárolás összesen						330			270

8. Dolgozók öltözői

8.1.	férfi 'B' kategóriás (tisztá) üzemi	30	0.6			18	1	22	22
8.2.	női 'B' kategóriás (tisztá) üzemi	30	0.6			18	1	22	22
8.3.	mosdók, vécék					7	1		7
8. Dolgozók öltözői összesen						43			51

9. Irodák

9.1.	igazgató			1	30	30	1		33
9.2.	titkár			1	20	20	1		22
9.3.	főrendező			1	20	20	1		22
9.4.	gazdasági igazgató			1	20	20	1		22
9.5.	titkárság			1	30	30	1		33
9.6.	adminisztráció			1	30	30	1		33
9.7.	tárgyaló			1	30	30	1		28
9.8.	műszaki vezetés			1	20	20	1		22
9.9.	fővilágosító, ügyelő, stb.			3	10	30	1		33
9.10.	teakonyha, étkező			2	15	30	2	22	44
9.11.	irattár, könyvtár, pénztár			5	20	100	3		110
9.13.	mosdók, vécék					44	2	22	44
9. Irodák összesen						404			446

10. Egyéb helyiségek

10.1.	színeszváró, búfé előtér			1	60	60	1		66
10.2.	színesz búfé, raktár			1	30	30	2	22	44
10.3.	műszaki pihenő			1	30	30	2	22	44
10.4.	üzemi porta			1	8	8	1		24
10.5.	ruhatár			1	8	8	1		22

10.6.	kondicionáló, szauna				1	15	15	1		45
10.7.	hulladék tároló						Id. A/2 kiszolgáló helyiségek			Id. A/2 kiszolgáló helyiségek
10.8.	mosdók, vécék									
10.10.	gondnokság									
10.11.	takarítók öltözője, vizeshelyiség									
10.12.	kazánház, hőközpont									
10.13.	gázfogadó									
10.14.	hidrofor gépház, záporberendezés, tűzivíz tározó									
10.15.	légtechnika									
10.16.	transzformátor									
10.17.	akku helyiség									
10.18.	gépész tartózkodó									
10.19.	raktárak, tárolók									
10.20.	diszpécser központ									
10.21.	biztonsági szolgálat									
10. Egyéb helyiségek összesen							151		245	
11. Gépkocsi tároló										
11.11.	mélygarázs						Id. A/3			Id. A/3
11.13.	lépcsők, felvonók									
11. Gépkocsi tároló összesen							0		0	
12. Kiegészítő létesítmények										
12.1a	Kávéház						Id. A/1			Id. A/1
12.1b	Étterem									
12.2.	Konyhaüzem (300 adagos főzőkonyha)									
12. Kiegészítő létesítmények összesen									0	
Színház összesen									7,510	

	fő	m ² /fő	db	ter.	program	db	ter.	tervezett
C. Rendezvényterem								
1. Nézőtér								
1.1.	nagyterem, 600-1,200 fő	1200	0.8			960	1	1,061
1.2.	hangszabályozó			1	15	15	1	15
1.3.	fényszabályozó			1	15	15	1	15
1.4.	tolmácsfülkék			6	6	36	6	6
1.5.	tolmács tartózkodó			1	40	40	1	0
1.6.	fejgéphelyiség			4	6	24	4	8.5
1.7.	nézőtéri technológiai járószint					0		0
1.8.	televíziós kameraállások			6	10	60	6	14
1.9.	TV technikai helyiség			1	30	30	1	32
1.10.	székraktár			1	300	300	3	200
1.11.	egyéb raktárak			1	150	150	2	75
1. Nézőtér összesen						1630		1 552
2. Színpad								
2.1.	színpad			1	200	200	1	210
2.2.	színpad-közeli raktárak			1	120	120	2	75
2.6.	mosdók, vécék					176	4	176
2. Színpad összesen						496		461
3. Próbatermek								
3.1.	nagy előadóterem			1	200	200	1	231
3.2.	előadóterem			1	90	90	1	93
3.3.	szekciótermek			1	90	90	3	31
3.4.	felvételi és hangkeverő stúdió			1	15	15	2	15
3.6.	mosdók, vécék					64	4	64
3.7.	raktárak, előkészítők			1	90	90	1	72
3. Próbatermek összesen						549		583
4. Öltözők								
4.1.	2 fős öltöző			2	20	40	2	24
4.2.	4 fős öltöző			2	35	70	2	58
4.3.	6 fős öltöző			4	40	160	4	36
4.4.	10 fős öltöző			2	60	120	2	142
4. Öltözők összesen						390		392
5. Egyéb helyiségek								
5.1.	szereplők váró, büfé előtér			1	40	40	1	35
5.2.	szereplők büfé, raktár			1	15	15	1	22
5.3.	mosdók, vécék					6	1	6
5.5.	takarítók öltözője, vízhelyiségek			1	12	12	1	22
5.6.	raktárak, tárolók			4	5	20	1	20
5. Egyéb helyiségek összesen						93		105
Rendezvényterem összesen								3,093

	fő	m ² /fő	db	ter.	program	db	ter.	tervezett
D. TV Stúdió								

1. Stúdiók és lebonyolító helyiségek

1.1.	I. Stúdió (magazin műsorok)		1	200	200	1		212
1.2.	II. Stúdió (tévéjátékok)		1	200	200	1		212
1.3.	III. Stúdió (híradó műsorok)		1	80	80	1		83
1.4.	általános stúdióvezérlő		1	30	30	1		29
1.5.	master adásvezérlő		1	15	15	1		23
1.6.	server szoba		1	15	15	1		17
1.7.	előtér, vendégek részére		1	50	50	1		46
1.8.	mosdók	30			0	2	22	44
1.9.	sminkszoba és öltöző		1	20	20	3	12	36
1.10.	kellék, bútor és díszletraktár		1	50	50	2	31	62
1. Stúdiók és lebonyolító helyiségek összesen					660			764

2. Adáselőkészítő, utómunka és irodahelyiségek

2.1.	vágósobák		4	20	80	4	20	80
2.2.	operatőri raktár		1	10	10	1		24
2.3.	technikai raktár		1	14	14	1		0
2.4.	archivum		1	20	20	1		22
2.5.	igazgatói iroda és tárgyaló		1	30	30	1		39
2.6.	főszerkesztői iroda		1	12	12	1		22
2.7.	gyártásvezetői iroda		1	15	15	1		22
2.8.	marketinges iroda		1	20	20	1		22
2.9.	műszaki vezetői iroda		1	12	12	1		22
2.10.	gazdasági vezetői iroda		1	15	15	1		22
2.11.	irattár		1	10	10	1		9
2.12.	szerkesztőség		1	70	70	1		66
2.13.	teakonyha		1	15	15	1		21
2.14.	pihenő		1	15	15	1		20
2.15.	porta, biztonsági szolgálat		1	12	12	1		15
2.16.	mosdók	30			22	1		22
2. Adáselőkészítő, utómunka és irodahelyiségek összesen					372			428

TV Stúdió összesen

1,192