

# **MŰSZAKI LEÍRÁS**

**BUDAPEST, III. KER.**

**ÓBUDAI FŐ TÉR ÉS KÖRNYEZETE,  
VÁROSÉPÍTÉSZETI ÉS KÖRNYEZETALAKÍTÁSI  
TERVE**

**ÖTLETPÁLYÁZAT**

**2008. november**

## Tartalomjegyzék

1.	TÖRTÉNETI KITEKINTÉS .....	2
2.	PROBLÉMAFELVETÉS .....	3
3.	KONCEPCIÓ .....	5
3.1.	KAPCSOLÓDÁS A BUDAI PROMENÁDHOZ .....	5
3.2.	TERVEZÉSI ALAPELVEK.....	6
3.3.	FUNKCIÓANALÍZIS .....	7
4.	FORGALOMTECHNIKA .....	7
5.	KÖRNYEZETRENDEZÉS .....	8
5.1.	TÉRSZERKEZET ÉS KAPCSOLÓDÁSOK.....	9
5.2.	SZENTLÉLEK TÉR /A FIATALOK TERE/ .....	9
5.3.	SÉTÁNY .....	10
5.4.	FŐ TÉR .....	10
5.5.	ESERNYŐS SZOBROK TERE .....	11
5.6.	RÁVEZETŐ SÉTÁNYOK.....	11
5.7.	KAPCSOLÓDÓ UTCÁK.....	11
5.8.	RENDEZVÉNYEK.....	12
6.	BURKOLATARCHITEKTÚRA .....	13
7.	ALKALMAZOTT ANYAGOK, BERENDEZÉSI TÁRGYAK .....	13
8.	NÖVÉNYALKALMAZÁS .....	14

## 1. Történeti kitekintés

Budapest egyik legjelentősebb történeti múlttal rendelkező városi közterének megújítása átalakítása igen nagy felelőséggel jár; nem elegendő, ha mindössze a mai kor elvárásait elégítjük ki, hanem figyelemmel kell lenni a látható és a most éppen láthatatlan építészeti örökségre, a kétezer éves múltra, a kialakult légkörre, hangulatra, a szokásokra, a jelképekre. Ahhoz, hogy megfelelően alakíthassuk ki Óbuda központjának arculatát, elengedhetetlen a történetének az ismerete.

Már az őskor időszakáról találhatók leletek Óbuda területén, elsősorban az északi városhatár térségében a Duna közelében. Lakott területekre utaló nyomok szórványosan fordulnak elő a Duna parton, a Hajógyári-szigeten és az Árpád hídtól délre. Óbuda 2000 éve olyan történeti korok egymásra halmozódott lelőhelye, amely a múltjával együtt élő települést jelent a jelenben. Óbuda Budapest legrégebbi városrésze. Területén épült ki a római korban az első város, Aquincum, mely ugyanúgy kiinduló pontja, magja volt a későbbi főváros kialakulásának, mint ahogy római városi előzményből nőtt ki London, Párizs vagy Bécs.

Itt kezdődött mintegy 2000 évvel ezelőtt a város története. A dunai határ kiépítésével egy időben létesült a mai Flórián tér környékén a légiótábor, mintegy 6000 főnyi jól képzett katona számára, az ezen kívüli segédcsoportok tábora a mai Aquincum szálloda alatt húzódott. A táborok köré folyamatosan épült ki az ún. katonaváros, mely a katonák civil életterét jelentette, amely a jelenlegi Bogdáni úttól a Nagyszombat utcáig terjedt ki, a ténylegesen Óbudának nevezett területrészen.

Óbuda a honfoglaláskortól kezdődően már újból huzamosan lakott terület volt. A honfoglaló magyarok fejedelmi törzse Buda és Pest környékén szállt meg, részben a Csepel-szigeten, részben Óbudán. Itt, az óbudai révnél foglalta el a fejedelmi székhelyet Kurszán kündü, majd Árpád fejedelem is. A XI-XII. században kialakuló város két mag körül indult fejlődésnek: a mai Fő tér környékén, az itt megalapított prépostság körül volt az egyházi városközpont, ettől délebbre helyezkedett el az iparos-kereskedő jellegű településrész. Óbuda az egyik legkorábbi települési központ, mely jelentős várossá vált a középkor folyamán. A török kiűzése utáni évszázadokban a korábbi Óbuda és a földesúri mezőváros, Békásmegyér közé ékelődött be Rómaifürdő és Csillag-hegy, mindkettő a századelőn épül ki kertvárossá. Jellemző a török idők utáni német telepések megjelenése, mely a későbbiekben a

gyáripar kialakulásával párhuzamosan osztrák, lengyel, cseh iparosok és munkások megjelenésével járt együtt. A XIX. század közepén a németajkúak már a lakosság többségét jelentették. Hagyományaik a mai napig fennmaradtak. A kialakuló textil- és téglagyárak mellett a fő gazdálkodási ág a szőlőtermesztés volt a hegyvidéki területeken, melynek nyomai ma már nem lelhetők fel. A textilipari emlékek közé tartozik a Zichy-kastély köré épült valamikor raktárépület, a selyemgombolyító.

1873-ban Budát, Óbudát és Pestet a három önálló várost egy várossá, fővárossá egyesítették. A kerületekre osztásnál nem a hagyományos Óbuda területét vették alapul, területe kiterjed, majd nagy Budapest létrejöttével további területekkel bővült, Csillaghegy és Békásmegyér térségével.

Óbuda belső része kiemelkedő műemléki környezetű területegységekből áll. A fejlesztéseket ezeken a területeken a hagyományos utcaszerkezet megőrzése, a kialakult épületállományhoz való igazodás kell, hogy meghatározza.

## **2. Problémafelvetés**

A tervezési terület térrészei nem állnak egymással kapcsolatban, nincsenek hangsúlyok, a burkolt felületek monoton megjelenése összemosza az egyes térrészeket, egyhangú, semleges masszaként telepszik a területre.

A meglévő tereknek nincs funkciója, hétköznaponként csak közlekedési felületként működnek. A terek jelenleg nem alkalmasak hosszabb idejű használatra,ingerszegények, nem tartalmaznak esztétikus vizuális elemeket. A növényállomány elöregedett, a gesztenyesor egyedein kívül értékes fa nem található. Az épületek közvetlen közelében nem találhatóak leülésre alkalmas terek, nem alakul ki a térélmény, amely kellemessé teszi az ott-tartózkodást. Nincs lehetőség közösségi tevékenységek, programok lebonyolítására, az emberek nem használják aktívan saját környezetüket. Nincs lehetőség a szabadidő helyben történő értelmes eltöltésére, hiányoznak a találkozóhelyek, nincs motivációs erő, ami az embereket az utcákon, a köztereken tartaná. A bazalt nagykocka korhű hangulatot áraszt, azonban a nagy fugák miatt nehezíti a gyalogos közlekedést.

A tervezési terület jelenlegi állapotának ismertetése és a problémák felvetése északi irányba haladva történik.

A **Szentlélek tér** buszvégállomás vizuálisan elrekeszti az ide érkező embert a tér és az azt követő látványok befogadásától. A terület kapcsolata a HÉV vonallal és az 1-es villamossal nem megoldott, mert csak a két közlekedési vonal összeköttetése a hangsúlyos. Ez jelenleg nem tervezési terület, de a későbbiekben gondoskodni kell az ide érkező emberek a Fő tér irányába való esztétikus és kényelmes közlekedéséről. Az ide érkező kerékpárút a téren halad át, ami közlekedési konfliktus forrása, mert a kerékpárosok nem maradnak a kijelölt területen, ami a műemléki környezet miatt nincs megfelelően jelezve és nem is alkalmas a kerékpáros közlekedésre.

A **Szentháromság szobor** korábban történt felújítása során nem sikerült a méltó környezet megteremtése, ami megfelelő rangot adna a szobornak, kiemelné és az emberek számára a tér szerves egységévé szervező elemévé tenné. A szobor közelében lévő idős gesztenyefák koronája alakító metszésre szorul, de továbbra is éke lehet a térnek még sok évtizeden keresztül.

A **gimnázium** főbejárata előtti terület nem eléggé befogadó és nem alkalmas a fiatalok tartózkodására, csak közlekedési területként használják. Ahhoz, hogy a diákok használják a térrészt, funkciókat, térszervezési egységeket, leülő-helyeket, találkozási pontokat kell biztosítani az idejük eltöltéséhez. Az itt található kút tönkrement és felújításra szorul.

A Fő tér irányába tovább haladva a **kiszélesedő térrészen** a meglévő növényállomány elöregedett, cseréje javasolt. A jelenlegi térszerkezetben nincsenek hívogató pontok, amik arra inspirálnák a sétálót, hogy tovább haladjon a Fő tér irányába.

A **Fő térre** érkeve kevés a kiülő terasz, és a vendéglátó egység. A tér közepén található a volt gázfogadó épülete ami jelenleg nem rendelkezik funkcióval, de a téren tartózkodva mindig kitakar egy homlokzatot. Az itt élő emberek már megszokták és a szívükhöz nőtt, így elbontása nem szükségszerű, de fontos lenne új funkció és megjelenési forma keresése. A térre a behajtás ma is korlátozva van, de így is parkolnak, ami rombolja a képet, amit a homlokzatok nyújtanának. A faállomány rossz állapotú és nem megfelelő fajokból áll, teljesen hiányzik a cserjeszint. A tér kies, sem burkolatban, sem téralakítás tekintetében nincs kellően hangsúlyozva, lényegében egyenértékű a környező utcákkal. A téren nincsenek zöldfelületek és vízfelületek, amelyek a nyári hőségben temperálnák a felületet.

A **kapcsolódó utcákban** nagyszámú gépkocsi parkol az önkormányzat és a panelekben élők miatt. Amennyiben idegenforgalmi fejlesztésekre törekszünk tovább kell csökkenteni a gépkocsi forgalmat és a parkoló autók számát, hogy a tereket az oda látogató emberek tudják használni. A gépkocsik parkolására a közvetlen közelben lévő területeken kell megoldást találni.

A **Hajógyár utca** folytatásában lévő híd, ami a területet összeköti a Hajógyár szigettel jelenleg a HÉV vonal miatt megközelíthetetlen, de a fejlesztésekkel egyidejűleg erre is biztonságos, esztétikailag megfelelő és mozgáskorlátozottak számára is alkalmas megoldást kell találni.

A tervezési terület alapvetően sok jó adottsággal rendelkezik, mind az épített elemek, mind a téralakítási lehetőségek tekintetében. Az utcabútorok és lámpatestek megfelelő stílusúak. A mai napig nem fogalmazódott meg egy konkrét fejlesztési irányvonal, amelynek mentén a városrész megújulna és közterei „élővé” válhatnának.

### **3. Konceptió**

A tervezési folyamat során Óbuda társadalmi, gazdasági, kulturális és környezeti potenciálja növekedési feltételeinek megteremtése volt a cél. Az épített és természeti környezet rendezése életszínvonalbeli fejlődést generál a közvetlen lakókörnyezetben, melynek következtében színvonalas szolgáltatások telepedhetnek meg a területen tovább gerjesztve a többszintű fejlődést. A térképzési koncepciónk célja volt továbbá, olyan önmagukban is teljes értékű teresedések létrehozása, amelyek lehetőséget teremtenek a kulturális élet köztereken való megjelenésének, illetve megélésének. Nem erőltettünk konkrét funkciót ezekre a közösségi helyekre, csak lehetőséget biztosítottunk a különböző szabadidős és kulturális tevékenységeknek. A városi tér megtapasztalása, a rajtuk való áthaladás során szerzett vizuális élmények révén az egyén részévé és szervezőjévé válik saját városi életterének. A városrész kulturális fejlesztése és megfelelő rangra emelése együttes érdeke az itt lakóknak és a kerület vezetésének is.

#### **3.1. Kapcsolódás a budai promenádhoz**

A Budai promenád a pesti oldal forgalomcsillapított és gyalogos övezeteinek (illetve sétálóutcáinak) budai oldali megfelelője lenne a fővárosban. A budai oldal II. és III. kerületi, Dunához közel eső sávja jelenleg alulhasznosított turisztikai és gyalogosövezeti szempontokat figyelembe véve. Márpedig a budai belváros egyik

leghangulatosabb útvonala a Frankel Leó út – Bécsi út (Amfiteátrum) szakasza, amely jelenleg jórészt közlekedési folyosóként szolgál. A III. kerületben ugyancsak alulhasznosított a Fő tér – Szentlélek tér környéke, turisztikai értelemben alig látogatott, egyedi hangulata nem érvényesül megfelelően. Budai promenád alapvetően a gyalogos forgalomra építve fűzi fel a II. és III. kerület főbb turisztikai, építészeti, fürdőkultúrát szolgáló és történelmi értékeit a Duna menti sávban. A promenád egyes részei önmagukban is életképes gyalogosövezetökké alakíthatók, ugyanakkor a koncepció lényege pont az, hogy ezen értékek egy sávra való felfűzése a köztes területek vonzerejét és a teljes zóna értékét jelentősen megnövelik, városi szintűvé emelik.

### **3.2. Tervezési alapelvek**

- Lehetőséget és helyet biztosítani a dinamikusan változó kulturális életnek, hogy Óbuda területei is szervesen bekapcsolódhassanak a Budai Promenád rendszerébe.
- A szerkezeti egységek között a kohézió megteremtése, az elemek felfűzése egy központi tengelyre, kisléptékben folytatása a nagyobb rendszernek.
- Irányultságok, hangsúlyok megteremtése, térképzés.
- Az épületek és közvetlen környezetük közötti harmónia kialakítása.
- A kisebb-nagyobb közterek megtöltése funkciókkal.
- Színteret biztosítani a közösségi létnek, egyéni és közösségi élményekkel átítatott helyek tervezésével, melyek alkalmasak a személyes és közösségi identitások kifejezésére, ezáltal az érzelmi kötődés kialakulására.
- Az Fő tér központi szerepének kihangsúlyozása, nagyvonalú, elegáns és tagolt főtér tervezésével.
- A Szentlélek tér funkcionális újraértelmezése, rekreációs tevékenységek kialakítása a fiatalok számára.
- Meglévő növényállomány értékes elemeinek megóvása és új zöldfelületi elemek kialakítása.

### **3.3. Funkcióanalízis**

A tervezési területet hat funkcionális egységre osztottuk, melyek tematikusan egymásból következnek, egymástól elkülönülnek, de harmonizálnak. Ezek a következők: Szentlélek tér /a fiatalok tere/, sétány, Fő tér, Esernyős szobrok tere, rávezető sétányok, kapcsolódó utak.

A kialakított térszerkezetbe új funkciókat helyeztünk, amelyek élettel töltik meg a tereket, növelik az ott eltöltött időt, amely minőségi kikapcsolódássá válhat. Találkozási pontokat, leülési lehetőségeket terveztünk, a meglévő vendéglátó-ipari egységek fejlesztésére további kiülő teraszok létesítését javasoljuk. A jelenlegi okmányiroda helyén is kiülő teraszos egység létrehozását javasoljuk. Az okmányirodának a Zichy-kastélyban kellene helyet keresni. Az éttermi funkció megjelenésével és bővítésével a terület látogatottságát és igénybevételét kívánjuk növelni. Konceptiónk lényege a funkciók tekintetében egymás erősítése, a vendéglátó-ipari egységek és a közterületi kiállítóhelyek összehangolása.

A Szentlélek tértől a Fő térig folyamatosan lehetőséget biztosítunk időszakos kiállítások (ideiglenes képző- és iparművészeti, történeti ill. bármilyen kulturális vagy önszerveződő művészeti kiállítás – Public art) lebonyolítására, ezáltal növekszik a kerület lakosainak helyi öntudata, valamint vonzó turisztikai célponttá is tesszük a közteret.

## **4. Forgalomtechnika**

A Fő tér Óbuda egyik leghangulatosabb közterülete, amely jelenleg nem aktív része a főváros idegenforgalmi kínálatának, azonban a Budai promenád részeként a terület alkalmas lehet arra, hogy bekapcsolódjon a város turisztikai vérkeringésébe. Ennek érdekében törekedtünk a tér idegenforgalmi, gasztronómiai kínálatát növelni.

A tervezési terület nem szűkül le közvetlenül a Fő térre, szerves egységként kapcsolódik hozzá a Szentlélek tér, ami ma alapvetően közlekedési csomópontként funkcionál, tömegközlekedési átszálló góc, kevés idegenforgalmi vonzerővel rendelkezik. A tervezés során megoldottuk a tér kapcsolatrendszerét a közeli Zichy-kastély, a Hajógyári-sziget, Hajógyár utca, Laktanya utca az „Esernyős szobrokkal”, Kórház utca és a Harrer Pál utca felé.



A jelenlegi kerékpárút mellett egy új gyalogos átvezetést is tervezünk ami az 1-es villamoson érkezőket egyenesen a Fő tér irányába vezetné kihagyva a buszvégállomás területét.

A tervezés során közlekedési szempontból elsősorban a kerékpárút vonalvezetését vizsgáltuk, hiszen a közösen vezetett kerékpár- és gyalogút számos konfliktus forrása lehet.

Ezért arra gondoltunk, hogy a jelenleg meglévő kerékpárút nem a Szentlélek tér irányából vezetne észak felé, hanem a Fő teret elkerülve, mégis ahhoz közel, részben a Hídfő utcán alakulna ki. Ehhez azonban szükséges lenne – az egyébként is egyirányú forgalmú – Hídfő utca leszűkítése, és a parkolás rendezett keretek közé szorítása. A továbbiakban a Tavasz utca és a Kórház utca között található parkos területen alakítható ki a kerékpárút, majd tovább a régészeti feltárási terület mentén. Végül a Vöröskereszt utcához csatlakozva érné el a kerékpárút a jelenlegi Laktanya utcai csatlakozást.

A parkolást igyekeztünk ésszerűsíteni és a kiírásnak megfelelően szervezetté tenni. Ennek megfelelően részben átalakul a Laktanya utca parkolási lehetőségei, hiszen az ún. „Esernyős szobrok” körül megszűnik a parkolás, és mindenfajta közúti közlekedés is. Az „Esernyős szobrok” szerves része lesz a Fő térnek, így ez elsősorban a gyalogos- és az idegenforgalom számára jelent új kapcsolati lehetőséget.

A Hajógyár utca parkolási lehetőségei ugyan csökkennek, hiszen itt elsősorban az engedéllyel rendelkezők parkolhatnak a jövőben.

A Fő térre intelligens beléptető kapukon keresztül lehetne bejutni a Hídfő utca felől, parkolni azonban nem lehet.

## **5. Környezetrendezés**

A tervezés során fontosnak tartottuk a jelenlegi építészeti értékek megóvását, hangsúlyozását, a jelenlegi megszokott és elfogadott bazalt burkolat mai kor igényei szerinti visszaállítását, a megfelelő stílusú lámpatestek és falikarok megtartását. A használhatóság kiemelt szerepet kapott a tervezés során, hiszen számos rendezvényt tartanak a területen, ugyanakkor új funkciók megtelepedésére adtunk javaslatot, amelyek elősegítik a terület emberekkel és élettellel való megtöltését.

## 5.1. Térszerkezet és kapcsolódások

A tervezési terület tengelyét a Szentlélek tér felől a Fő tér irányába vezető sétány képezi, amelynek elhelyezkedését a Zichy-kastély melléképületének homlokzata határozza meg, mint a legnagyobb kiterjedésű térfal. A sétány felfűzi és összeköti a különböző teresedéseket és látványelemeket.

Az Esernyős szobrok terét a Fő térhez kapcsoltuk mind burkolatában, mind egységes térképzésével. A rávezető sétányok felkészítik az ide látogató embereket a téren várható élmények befogadására.

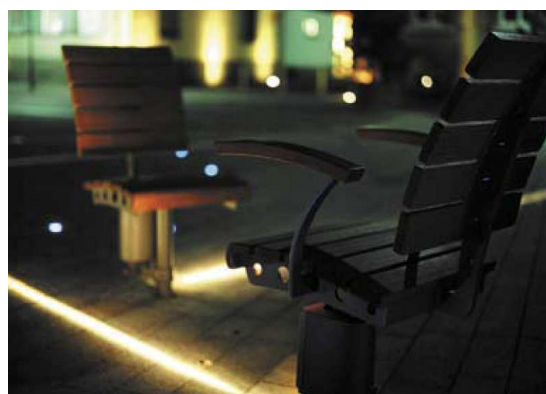
A tervezési területet hat funkcionális egységre osztottuk.

Ezek a következők:

- Szentlélek tér /a fiatalok tere/
- Sétány
- Fő tér
- Esernyős szobrok tere
- Rávezető sétányok
- Kapcsolódó utcák

## 5.2. Szentlélek tér /a fiatalok tere/

A szentlélek tér kizárólagos átközlekedő funkcióját új látványosságokkal bővítettük, lehetőséget biztosítottunk a diákok iskola utáni találkozásának. A tér alapvetően fiatalos, modern utcabútorokat kapott, amiket a diákok szívesen használnak. A térrészen jól átlátható gyepfelületeket helyeztünk el, amely heverészésre is alkalmas. A térrész látogatottságát időszakos kiállítóhelyekkel növeltük, amelyek megállásra készítetik az ott elhaladókat.



A Szentháromság szobor környezetét úgy alakítottuk ki, hogy a szobor központi szerepet legyen képes betölteni. A kerületi zászlót a Városháza elé helyeztük át, a

Szentháromság szobor tengelyében a továbbiakban lehetséges a Zichy-kastély kertjébe nyíló új bejárat nyitása.

A tér világítását a már meglévő kandeláberek adják, a burkolatba modern hangulatot keltő süllyesztett LED fénypontok elhelyezését javasoljuk. A térre kültéri forgószékeket javasoltunk, amelyek éjszaka szintén világítanak, ezzel még inkább interaktívvá teszik a teret.

### **5.3. Sétány**

A promenád tengelyében hangsúlyos pontokon kutakat helyeztünk el, amelyekből nem csak vizet lehet inni, de a nyári melegben vízfelületük a levegőt is hűti. A két kút közül az első a gimnázium előtti, a ma is meglévő kút felújítása, amely mellé medence elhelyezése javasolt. A második egy új, nagyobb vízfelülettel rendelkező, klasszikus megjelenésű medence, amely a Zichy-kastély bejárat tengelyében kap helyet. A sétány ritmusát burkolatsávok erősítik, a kastély melléképületének jelentős tömegét oszlopos növekedésű fákkal lazítottuk.

### **5.4. Fő tér**

A Fő tér kialakításakor illeszkedtünk a meglévő térfalakhoz, egy klasszikus megjelenésű, reprezentatív teret alakítottunk ki, amelynek központját enyhe burkolatarchitektúrával jeleztük. A tér jelentős szabad felülettel rendelkezik, ezáltal jól variálható, számos rendezvény megrendezése lehetséges itt.

Az Új Sipos Étterem számára jelentős teraszfelületet biztosítottunk, ahol nyírott fák árnyékában pihenhetnek meg a vendégek. A burkolat szabályos vonalaival a növényzet is összhangban van, a kockára nyírott gyertyánok kellemes kisvárosi hangulatot árasztanak. A tér további temperálását a műemléki környezethez leginkább illeszkedő, szolid megjelenésű habosított fúvókák adják. A városháza előtt kaptak helyet a zászlórudak.

A tér épített öröksége előtt tiszteleg az igen látványos megjelenésű, ám nappal mégsem hivalkodó világító csík, amely a térszín alatt lévő templom falainak néhány jellemző vonalát jeleníti meg mementóként.

A gázfogadó épületét eredeti helyén megtartottuk, hiszen az a tér jelképé vált, ugyanakkor javasoljuk átalakítását, hogy transzparens megjelenésű legyen a tér közepén, ezzel is növelve a tér jó átláthatóságát. Elképzelésünk szerint a pavilon

szerű kialakítás lenne a legszerencsésebb, mivel így nem takarja ki a homlokzatokat, továbbá átjárható válik. Sokkal inkább találkozóhelyként szolgálna, nem pedig egy kikerülendő műtárgyként. Az időszakos jégpálya felállítása esetén a gázfogadóban kaphatna helyet a fény és hangtechnika vezérlése és a DJ is.

### **5.5. Esernyős szobrok tere**

Az „Esernyős nők” a Fő tér elengedhetetlen szimbólumává váltak, a turisták gyakran fényképezkednek a szobrokkal, noha jelenleg a tér félreeső szegletében állnak. A szoborcsoportot kiszabadítottuk a parkoló autók szorításából, a térrészről kizártuk az autóforgalmat. A burkolatarchitektúra által a szobrokat a Fő térhez kapcsoltuk. Az esernyőből folyó vízszugár helyreállítását mindenképpen szükségesnek tartjuk, így az alkotás az eredeti elgondolás szerint funkcionálna, és így sokkal nagyobb látogatottságnak és csodálatnak örvendene.

### **5.6. Rávezető sétányok**

A tér felé vezető sétányoknál szintén új burkolat és vízelvezetés kerül kialakításra. A Laktanya utcában rendezett parkolási rend alakul ki, a Hajógyári-sziget felé vezető látványt egy fasorral erősítettük. A Kórház utca térburkolatát szintbe hoztuk, ezáltal kellemes sétálófelületté válik a műemléki környezethez tartozó szakasz.

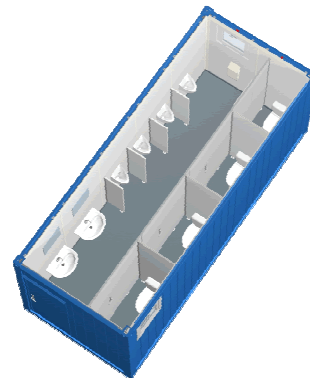
### **5.7. Kapcsolódó utcák**

A Harrer Pál utcában a meglévő két étterem mellé az Okmányirodában funkcióváltást, új étterem létesítését javasoljuk, hogy a térrel vizuális kapcsolatot teremthessenek a kiülő teraszok, ezáltal a Fő téren pezsgőbb élet alakulhat ki. A mozgáskorlátozott bejárat továbbra is itt marad, és biztosított a gépkocsival történő megközelítés. Az utcába kis koronájú fasort terveztünk.

## 5.8. Rendezvények

### Borfalu

A tervezési terület átfogó rendezésével a Borfalu lényegesen jelentősebb eseménnyé nőheti ki magát, hiszen a Szentlélek tér is bevonható a fesztiváli területbe. A Fő téren került elhelyezésre a nagy színpad, előtte tekintélyes nézőtérrel. A promenád mentén valamint a két nagy teresedésen helyezhetők el a pavilonok. A Szentháromság szobor tengelyében lehetőség nyílik egy kisméretű színpad felállítására is. A higiénias elvárások a Borfalu esetén 2-2 db szaniter konténer elhelyezésével biztosítható.



### Óbudai Nyár

A nyári fesztiválok alkalmával szintén lehetőség van két színpad elhelyezésére. A nagy színpadon, a Fő téren lehetséges az aktívabb, zajosabb előadások, koncertek bonyolítása, míg a Szentháromság szoborral szemben az intim hangulatú események szervezése javasolt.

### Advent

A műjégpálya elhelyezése a gránit burkolatú felületen javasolt, így a tér tagoltsága egész évben állandó lehet. A jégpálya gyűjtőpontjában áll a gázfogadó, amiben helyet kaphat a DJ is. A jégpálya fölé javasolt hang és fénytechnika elhelyezése, ami még vonzóbbá teszi a helyszínt a fiatalok számára. A jégpálya üzemeltetését szolgáló hűtőszálak a burkolat rétegrendje alá nem helyezhetők be. A jégpálya szerkezete moduláris rendszerű, számozott fa elemekből áll, amely minden évben újra felállítható és a burkolati lejtést kiegyenlíti. Erre a vízszintes fa felületre kerülnek a hűtőszálak, majd a jég.



### Köztéri kiállítás

Javasoljuk a Szentlélek tértől az új Promenádon a Fő tér irányába időszakos „Public art” kiállítások rendezését. A nyilvános térben megjelenő művészeti tevékenység mind az óbudaiaknak, mind a turistáknak új információval szolgálhat,

növeli a helyi öntudatot. A köztéri kiállítások jelentős látogatottságnak örvendenek, az emberek több időt töltenek a téren, ami újabb forgalmat generál.

## 6. Burkolatarchitektúra

A meglévő bazalt nagykocka hangulata, anyaghasználata, mérete kiválóan illeszkedik a kisvárosi hangulathoz, azonban nagy felületen tagolás nélkül monoton. A jelenlegi burkolat a nagyméretű fugák és rusztikus élek miatt nehezen használható, gyalogos közlekedésre nem alkalmas. A nagykockák vágása annyira költséges és időigényes, hogy gazdaságosabb új burkolat beszerzése. Fontosnak tartottuk, hogy hangulatában és léptékében hasonló burkolt felületeket alakítsunk ki. A tér jelentős részére 20x20 cm-es, **vágott bazalt lapokat** javasolunk. A tagoló csíkok, a Fő tér és a kiemelt funkcióval rendelkező térrészek 20x40 cm-es **szürke gránit lapokból** készülnek. Az esernyős szobrok környezetét 20x40 cm-es bazalt lapokkal tesszük egyedivé. A meglévő burkolatfektetési váltásokhoz hasonlóan az újonnan kialakított burkolatoknál is fontos tagolási és hangsúlyozási eszköznek tartjuk a fektetési irányok változtatását, pl. a promenád területén a díszkút környezetében. Az utcák víztelenítése jelenleg is illeszkedik Óbuda kisvárosi stílusához, az új vízelvezetést is középkori hangulatú, középfolyókás, pontszerű víznyelőkkel oldjuk meg.

## 7. Alkalmazott anyagok, berendezési tárgyak

Az utcabútorok telepítésénél fő iránynak tartottuk, hogy a Fő tér térségébe kerüljenek a klasszikus megjelenésű elemek, a Szentlélek térre pedig - a fiatalok által használt felületekre - a modern utcabútorok. A Fő téren követendő stílusnak tartjuk a meglévő Schönbrunn padokat és Budavár kandelábereket.

A Szentlélek térre a gimnázium bejáratához támaszkodó padok elhelyezését javasoljuk.



## 8. Növényalkalmazás

A helyszíni bejárások során megvizsgáltuk a meglévő növények állapotát, egy részét értékesnek és megtartásra javasoltnak minősítettük. A kivágásra javasolt fák között azok találhatók, melyek egészségi állapota, alacsony dendrológiai értéke, térállása azt indokoltá teszi. A nagyobb összefüggő zöldfelületek gyeppel borítottak, a kisebb foltok és a promenád Szentlélek téri szakaszán a fákat cserjefoltba terveztük.

A meglévő gesztenyefasort nem kívánjuk saját egyedeivel folytatni, mert a város-tűrőképessége erősen lecsökkent. A promenádra erős oszlopos növekedésű fajt javasolunk díszkörtét (*Pyrus calleryana* 'Chanticleer'). A rávezető sétányokba kis gömbkoronával rendelkező egyedeket, gömbakácot javasolunk (*Robinia pseudoacacia* 'Umbraculifera'). A Fő téren a nyírott fákat gyertyánra terveztük (*Carpinus betulus*).

A cserje szintre lomblevelű örökzöld cserjéket és félcserjéket terveztünk, amelyek a vegetációs időszakon kívül is díszítenek pl.: lonc, fagyal, orbáncfű.

2008. november