

_01_GONDOLATOK A FUNKCIÓRÓL

A tervezési feladat egy rendkívül összetett és speciális közművelődési épület tervezése. Az épület a térségi innovációt hivatott hirdetni, megjeleníteni építészeti eszközökkel. Mit jelenthet ez a szókapcsolat az építész számára?

Az innováció minden esetben egy új kihívás, egy új kérdéssel felvetés következménye. Ezért nagyon fontos, hogy tisztán megfogalmazzuk a kérdéseket, kihívásokat. A környezettudatosság, a gazdaságosság és a használhatóság olyan témák, amik alapvetően fontosak és aktuálisak ma is.

A környezettudatosság talán a legfrissebb és legdivatosabb téma, de gyökerei mégis az építéssel egyidősek. A legújabb technikai megoldások mellett tanulni kell a múltban kifejlesztett egyszerű és józan megoldásokból, téri típusokból. A pályázatunkban igyekeztünk elsősorban építészeti választásokat adni erre a problémára. Meggyőződésünk, hogy a jó tájolás, a lokális mikroklímák kialakítása, különböző gravitációs átszellőztetések alkalmazása, a megfelelő homlokzati nyílásarány és a tömegformálásból adódó árnyékolás hosszú távon hatékonyabb, mint a különböző intelligens épületenergetikai rendszerek. Ezek ellenére és bízva az egyes termékek, rendszerek fejlődésében (az innovációban), törekedtünk modern gépészeti rendszerek betervezésére is, amelyek a közönség számára is bemutatathatók lesznek.

A gazdaságosság fontosságát ma különösen erősen érezzük. Úgy gondoljuk, hogy a jövő középülete nem szólhat a mértéktelen költségeiről. A korszerűség nem egy káprázatos, csillogó gazdagságot jelent, hanem inkább egy stabil mértéktartó minőséget. A tervezett épület alapállása az adott helyszínen viszonylag gazdaságos építést tesz lehetővé. A kompakt tömegformálás például relatíve kis alapot területek eredményez, ami csökkenti az amúgy költséges alapozás költségeit. Nem terveztünk pincét a magas talajvízszint és az ebből következő költséges építésmódok miatt. Az energiatudatos tervezéssel igyekeztünk az épület üzemeltetési költségeit minimalizálni. Fontos a flexibilitás kérdése is. Nem csak a programban előírt funkcionális flexibilitást tartottuk szem előtt, hanem arra is gondoltunk, hogy az épület funkciója esetleg később megváltozhat, alakulhat. Az épület tulajdonképpen egy olyan speciális, de tiszta rendszert csarnok, ami később akár átépíthető más funkcióra.

A használhatóság az előbbi két kemény, szikár témával szemben, az épület puhaságáról szól, arról, hogy mennyire szolgálja ki és hagyja érvényesülni az épületben mozgó embereket. A funkció alapvetően a vendégek szórakoztatása és tanítása. Igyekeztünk gazdag és változatos térsztruktúrát teremteni mind a belső, mind a külső terekben. A funkcióról gondolkodva fontosnak tűnt a felület szó. Az informatikában rendkívül bonyolult háttérrendszerek felhasználói felületen (human interface) keresztül kommunikálnak az emberrel. A fórumter felületi homlokzatot a képernyő pixel-rácsa inspirálta. Amíg a számítógép esetében egy pixel egy szint jelöl, addig a mi esetünkben minden homlokzati pixel mögött egy emberi történet játszódik: valaki ül és újságot olvas a földszinten, az emeleten gyerekek tapadnak az üvegre, máshol növények vannak, vagy kutatók beszélgetnek. A másik fontos felület az agóra hullámszó felszíne, ami a számítástechnika már-már organikus szerveződési szintjét köti össze gondolatban a biofizika legmodernebb kutatásaival. Ez a felület ugyanakkor kiváló játszótér gyermekek és felnőttek számára.

_02_GONDOLATOK A HELYSZÍNRŐL

A térségi innováció szókapcsolat másik eleme a térségi, ami építészeti értelemben a szűkebb és tágabb tervezési terület figyelembevételét jelenti. A tágabb terület Szeged. A város fontos pontja a Dóm tér, feszes szerkesztett rendjével. Fontos a víztorony, nyitott szerkezetével, karakteresek a széles arányú nyílegyenes utak és a gyönyörű fasorok.

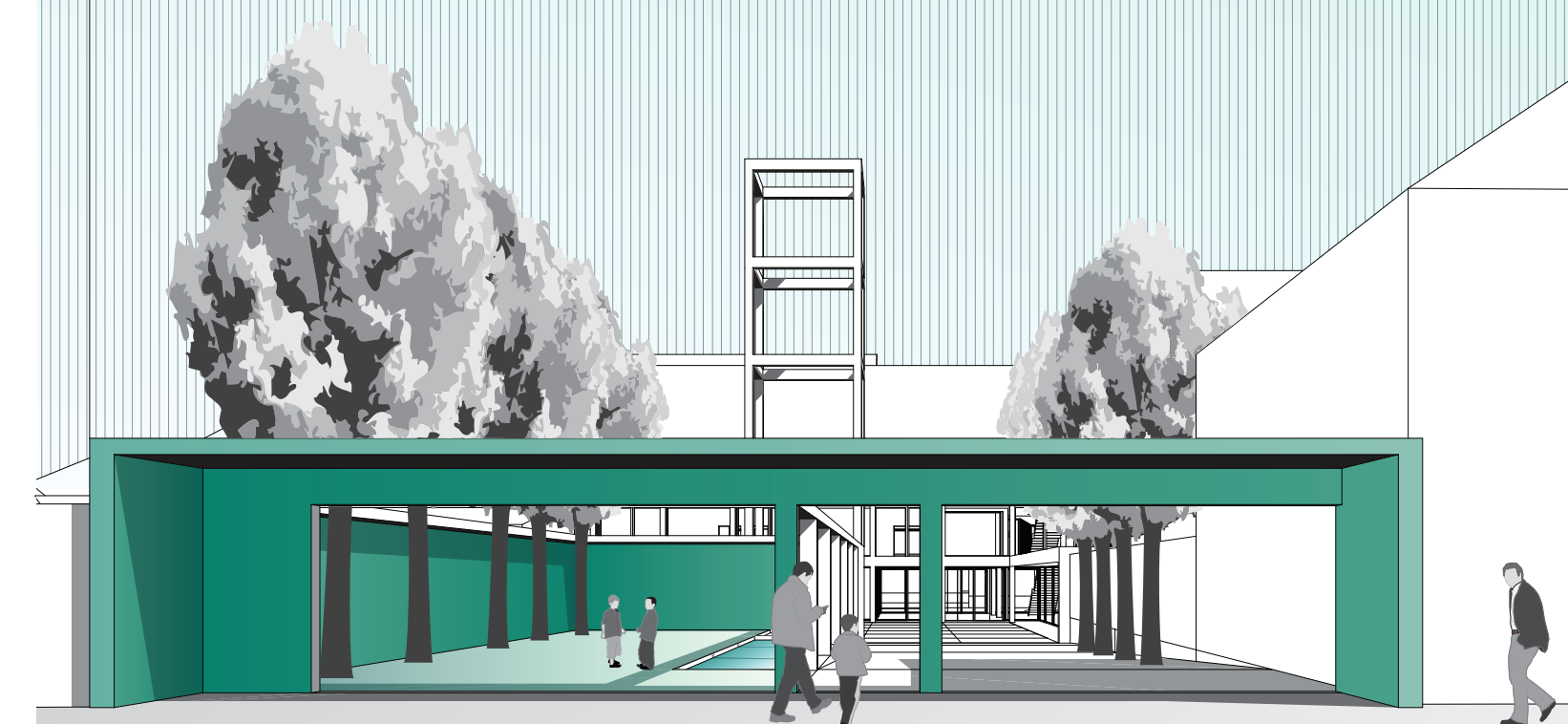
A tervezési terület egy kompakt tömb, melyre léptékkülönbségekből adódó töredezettség jellemző. Ez azonban nem bántó, sőt az utcaképek kifejezetten jót tesz a különböző léptékű házak ritmikus váltakozása. Úgy is fogalmazhatunk, hogy a terület növekedésben van és ez a növekedés izgalmas változatosságot teremt. Elemelve a terület beépítését a területet találhatunk egy átlót, amely két részre osztja a tömböt. Ez az átló a Josika-Kalvária saroktól a Londoni-Gogol sarokig fut. A Josika és a Gogol utcák lakóutcák és jellemzően magasabb beépítésűek. A tömbnek ezen észak-kelet fele tehát magasabb, szűkebb udvarokkal rendelkezik. Ezeket az udvarokat szép arányúnak láttuk, ahol a fákkal együtt jó mikroklíma alakulhat ki nyáron. A másik oldalt tágas és dél-nyugat felé forduló udvarok és alacsonyabb beépítés jellemző.

A terület építészeti téri típusai közül kiemeltem a Josika utca 19-es ház udvar felületi homlokzatának nyitott tornácait. A több szinten megjelenő nyitott tornác egy olyan átmeneti tér, ami egy jól működő építészeti válasz a hely klímájára.

_01

AGÓRA SZEGED PÓLUS PROGRAM ÉPÍTÉSZETI TERVPÁLYÁZAT

_Gondolatok



_03_TELEPÍTÉS

A tervezett épülettel kapcsolatban többször elhangzott a „csodák palotája” kifejezés. Ha elhagyjuk a csodák szót, akkor gondolkozhatunk a palotáról, mint épülettípusról. Milyen lehet egy palota ebben a helyzetben. A palotáknak jellemzően két típusa van. A nagy parkokban álló paloták szimmetrikus tömegükkel reprezentálnak. A szorítottabb helyzetben, például várakban lévő paloták pedig inkább befelé fordulnak és az udvaraikról ismerjük őket. Ilyen például a granadai Alhambra. A tervezett épület is ilyen palotaként viselkedik: a fő hangsúly az épület fő mondanivalóját megjelenítő reprezentatív agóra.

Agóra, a központi udvar

A telepítés központi eleme az épület előtti agóra, melyhez szervesen kapcsolódnak az épület funkciói. Az udvart két oldalról az épület déli és nyugati homlokzata határozza, a bejárat felől a klímatorony jelzi és a déli, nyugati irányban, a terület alacsonyabban beépített része felé nyitott marad.

A klímatorony építészeti felkiáltójelként jelzi az új funkcióit. Áttört szerkezete egyfajta racionalitást jelent. A tájolás folytán azonban ez az egyszerű szerkezet napóraként gazdag árnyékokat vet az agórára, ami a köztér állandóan változó ornamentikus díszévé válik. A jel funkció mellett fontos szerepe van a toronynak a tér mikroklímájának alakításában is. A rácsszerkezet oldalára fehér vitortávaszon borítást rögzítünk, a szerkezet teteje pedig nyitva marad. A nyári forróságban az így kialakuló kürtőhatás képes lesz megmozdítani az agóra levegőjét és így kellemes légmozgás alakul ki.

A torony alatt kialakított földszintes épületrész működhet nyári konyhaként, ahol megoldható a nyári táboros gyerekek uszonnáztatása. Adottságai révén ez a funkció továbbfejlelhet, az agórát kiszolgáló kávézóvá, aminek feltöltése a parkoló felől problémamentesen biztosítható.

Telekhasználat, bővítési lehetőségek

Az épület F+3 emeletes, fő tömege az érzékszere merőlegesen helyezkedik el. Fontosnak tartottuk a kiírás azon megjegyzését, miszerint a terület beépítése a jelen program megvalósulásával nem zárul le. Az átla-lunk javasolt megoldásban a megmaradó IKV irodaház hátsó falának vonaláig megoldottuk a tervezési programot. A rendelkezésre álló 7933 m²-es területről így 5640 m²-t használunk fel az új beépítés céljára, 623 m² kertet visszaadnánk a Josika utca 21 és 23. házak számára, ahol igény szerint egy átjáró passzázs kialakítható. A fennmaradó 1670 m²-es terület a későbbi bővítések számára hasznosítható lesz az azzal a feltétellel, hogy az autós és gyalogos megközelítést új építés esetén is biztosítani kell a Gogol utca felől.

Kálvária sgt. 23.

Az ideális megoldás a telek megvásárlása után a manzard tetős épület bontása lenne. Helyén gyülekező előudvart alakítanánk ki. Fontos megemlíteni azonban, hogy a Kálvária sgt. 23. számú épület bontásával a beépítésünk nem feltétlenül számol. A tervezett épület megépíthető és a szolgalmi jogú út megvalósítása után üzemeltethető is a Kálvária sugárút felől abban az esetben is, ha a szóban forgó házát kisajátítása esetleg elhúzódná. A tervünkben a kis épület bontása után kialakuló állapotot ábrázoltuk.

Közlekedési rendszer

A gyalogos főbejárat a Kálvária sugárút felől nyílik. A meglévő manzard tetős épület bontása után egy fásított, vízfelülettel temperált előudvart alakítanánk ki. Itt lehet gyülekezni, az árnyékban megpihenni az épület látogatása előtt és után. Az agóra felé fedett-nyitott sétány vezet. Az agórán átkelve jutunk a főbejáratához és azon át az aulába. Az aulán átsétálva, a kiléphetünk a hátsó kertbe, majd a megtartott torony-kapun keresztül a Gogol utca felé. A kerékpárosok az aulát elkerülve, a parkoló melletti sétányon haladhatnak át a tömbön. Kerékpártárolókat a Kálvária sugárúti bejáratnál, az előudvarban és az épület közvetlen közelében, a hátsó kertben is kialakítottunk.

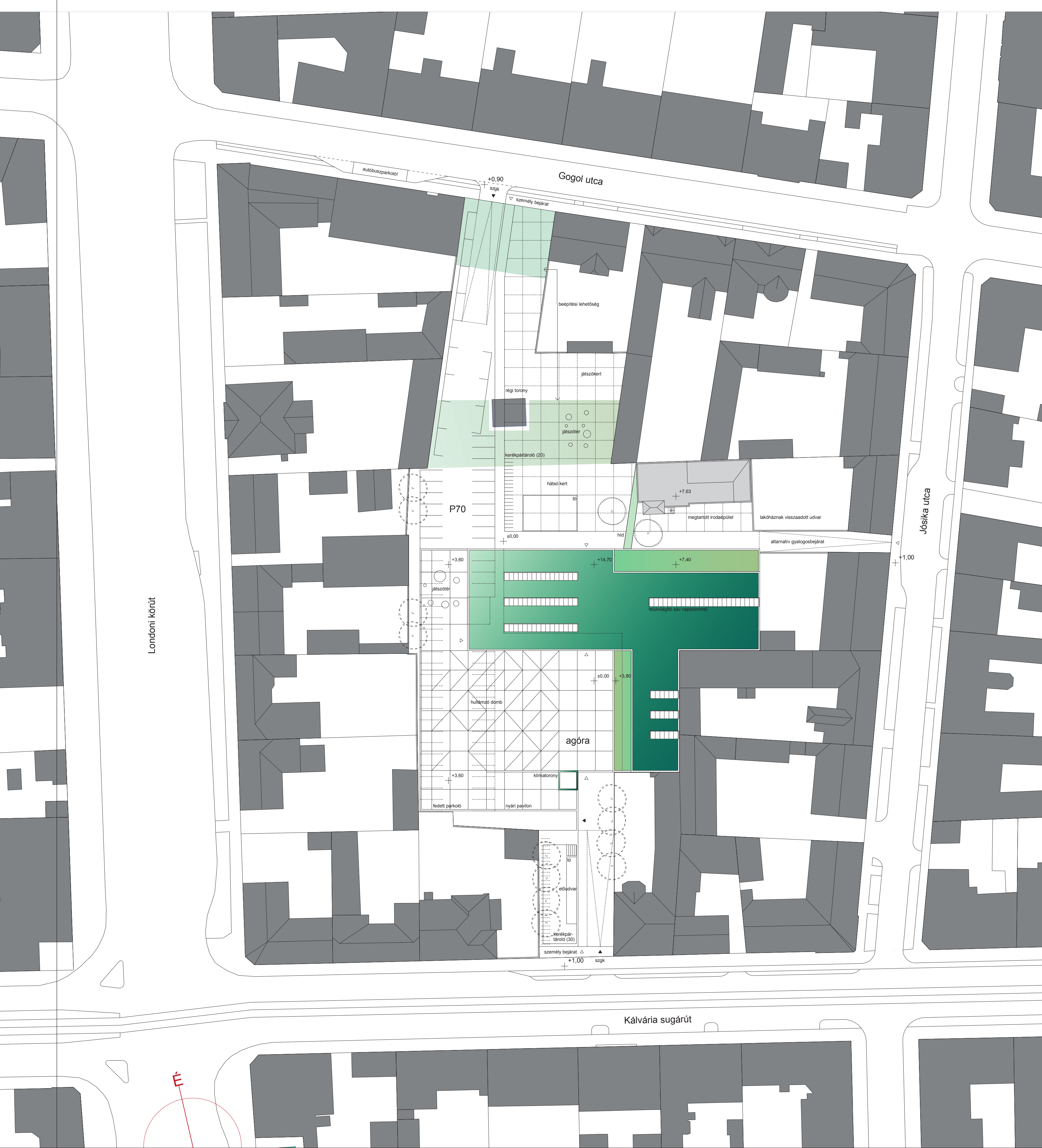
Az autós megközelítés a Gogol utca felől történik. A telken 70 db parkolóhelyet alakítottunk ki. A parkoló fedett, de nem zárt, így a szellőzése és világítása természetes. Célforgalom számára a parkoló megközelíthető a Kálvária sugárút felől is. Az épület kiszolgálási pontjai (raktár, teherlift, nyári pavilon konyhája) könnyen elérhetők a parkoló felől.

Parkosítás – zöld felületek rendszere

Fontosnak tartjuk a terület minél nagyobb arányú zöldítését mind közérzeti, mind környezettudatossági szempontból. A Kálvária sgt. felőli bejáratnál intenzív fásítást és vízfelület kialakítását tartjuk fontosnak. Fűvezett felület itt a látogatók nagy számát tekintve nem lenne célszerű. Az agóra részben burkolt, részben, a domborzat kibontakozásától kezdve fűvesített. Az agóra egy rendezvények számára intenzíven igénybevetett város tér, ahol vetítéseket és egyéb rendezvényeket tartanak majd. Az agóra puhán lépcsőszerű felülete felkúszik a parkoló tetéjére, így egy nagy, játszótérnek is alkalmas felület jön létre, ahonnan jól be lehet látni a teret. A parkoló peremén a szomszédos udvarok intimitását védendő zölddel futtatott kerítést alakítanánk ki.

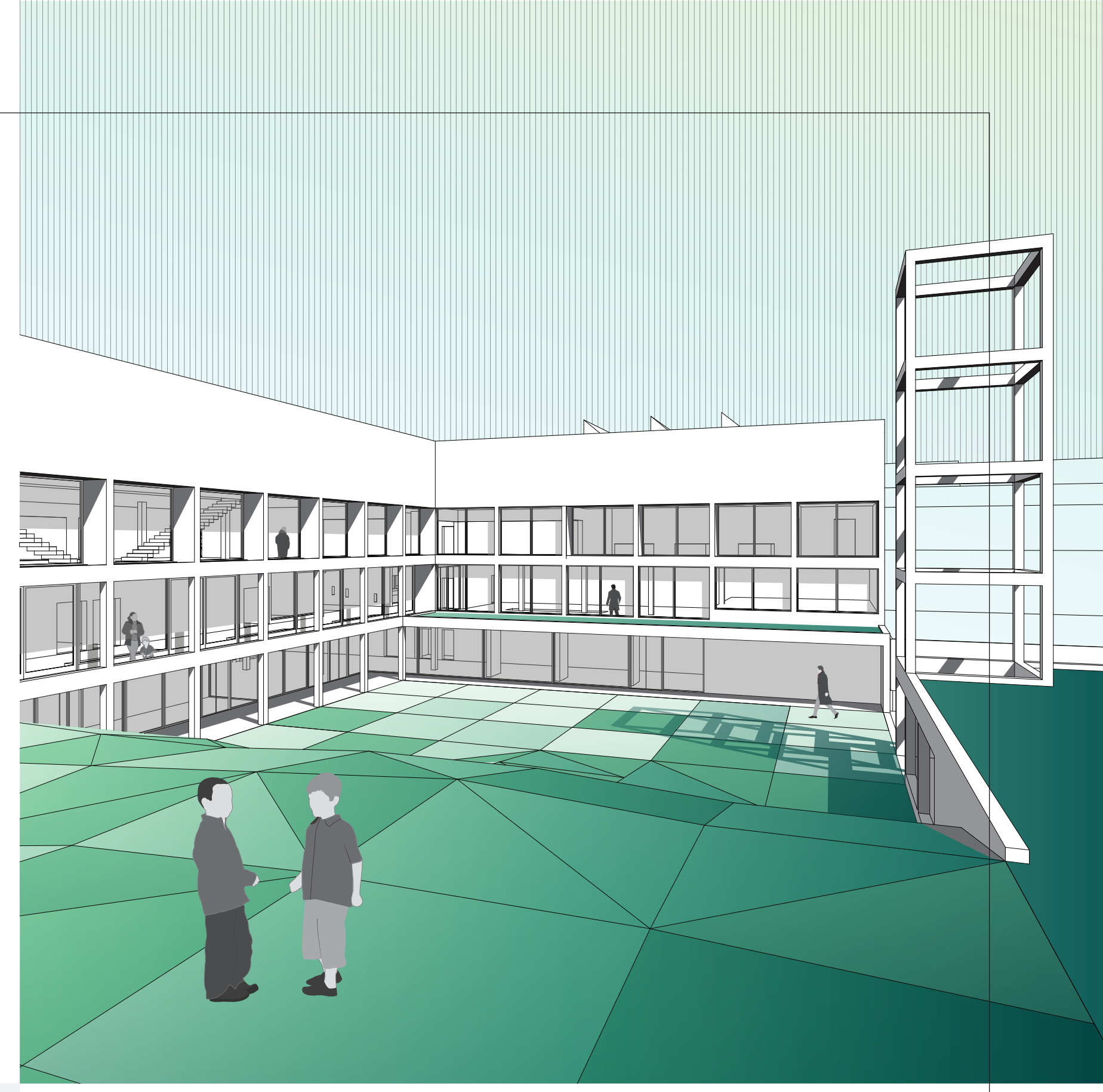
Az épület mögötti terület fűvesített és egy nagyobb felületű tó alakítandó ki rajta, ami a fákkal együtt pozitívan befolyásolja az árnyékos udvarrész mikroklímáját. Az átmenetileg szabadon maradó tűzfalakat zölddel befuttatnánk.

Az épület tetején zöldtetőt alakítunk ki, mely a gyerekházból és a kiállítási szintekről megközelíthető, bemutatható.



_02

AGÓRA SZEGED PÓLUS PROGRAM ÉPÍTÉSZETI TERVPÁLYÁZAT
_Helyszínrajz m=1:500

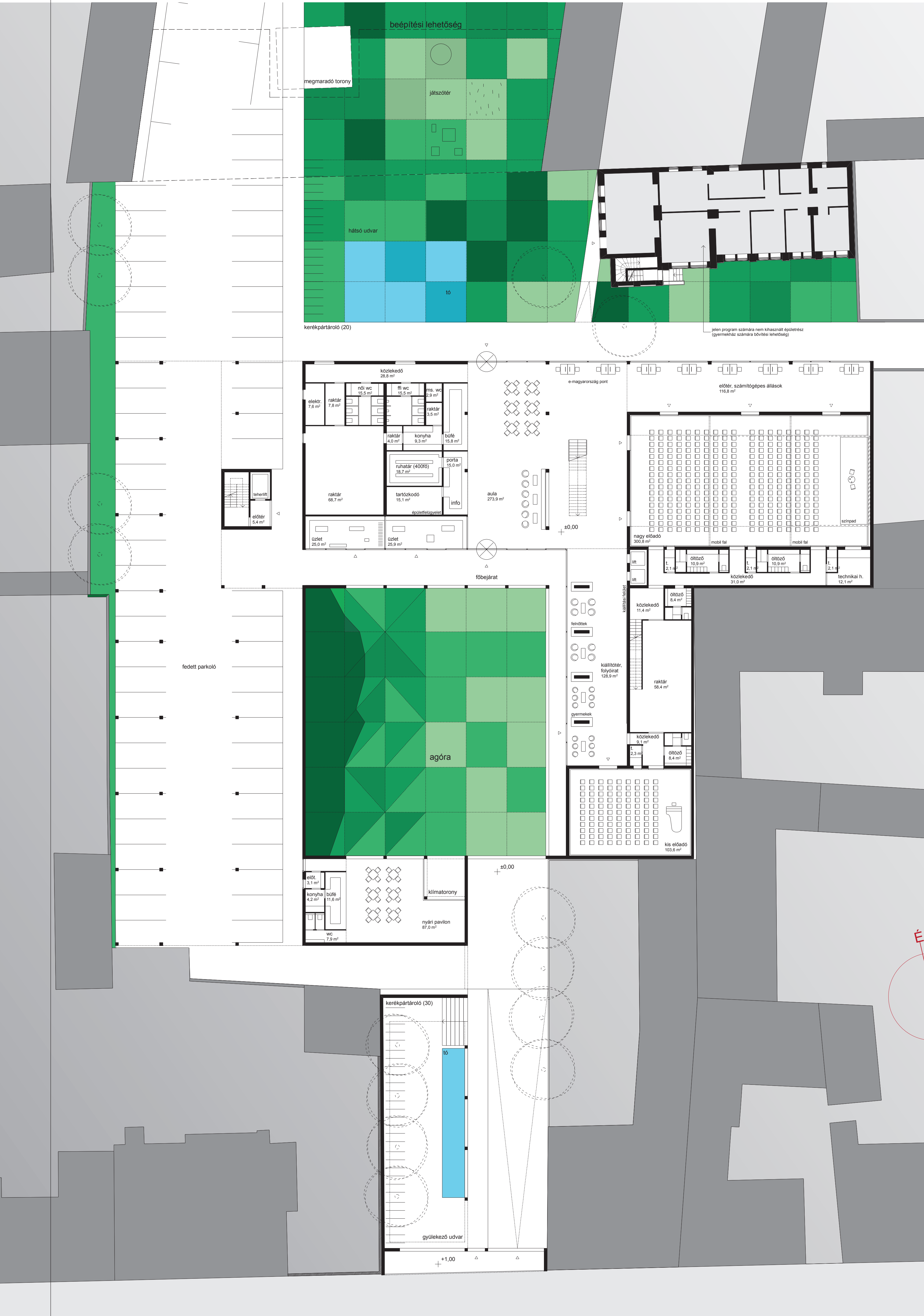


_04_FUNKCIONÁLIS LEÍRÁS

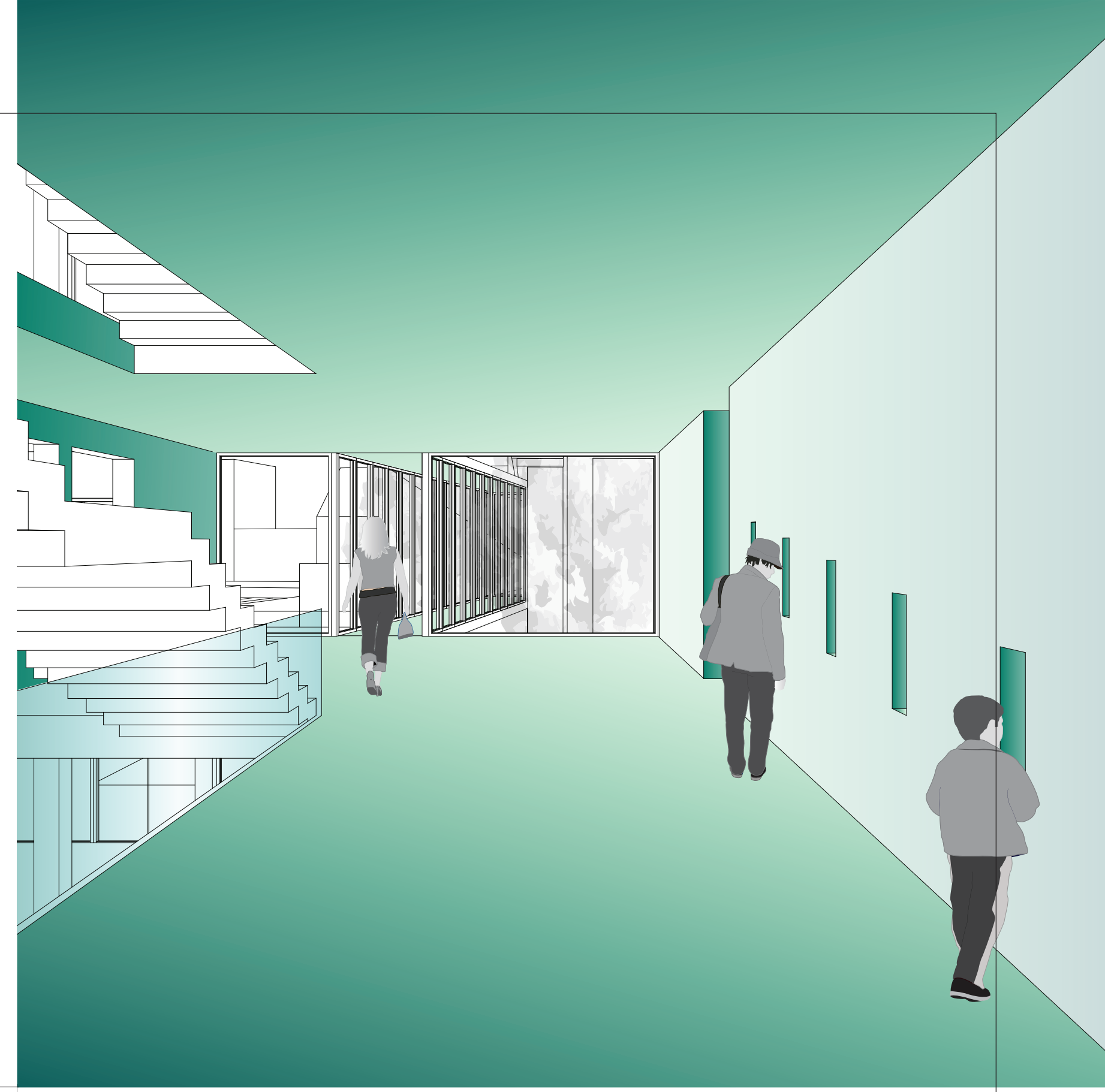
Közös terek

Az épület aulája szervesen kapcsolódik a fórumterhez, amelyet összekapcsol az épület mögötti kerttel. A tér hatásában a Szegedi Biológiai Központ kellemes, modern aulájára emlékeztet. Az aula és a parkoló között kapott helyet a porta és a különböző kiszolgáló funkciók, amelyeket a parkoló felől könnyen fel lehet tölteni. Az aula másik oldalán található a rendezvényterem és a kiszolgálóhelyiségek. A rendezvények előtereiben helyeztük el a kiállítóteret, a folyóirat olvasót és a számítógépes állásokat. Az épület főlépcsője az aulából induló egykarú lépcső, amihez két lift kapcsolódik. A lépcsőház könnyen ellenőrizhető közös terület és a különböző szinteken lévő funkciók különböző nyitvatartási időben egymástól függetlenül működhetnek. Az épületnek ezen kívül van egy füstmentes menekülőlépcsője, ami a teherlifttel együtt az épület kiszolgálását látja el.

A gépészet a negyedik emeleten helyezkedik el. A legfejlettebb technikát képviselő berendezések a közönségnek bemutatathatók. A parkoló a földszinten az épület mellett helyezkedik el, fedett, de nyitott kialakítású.



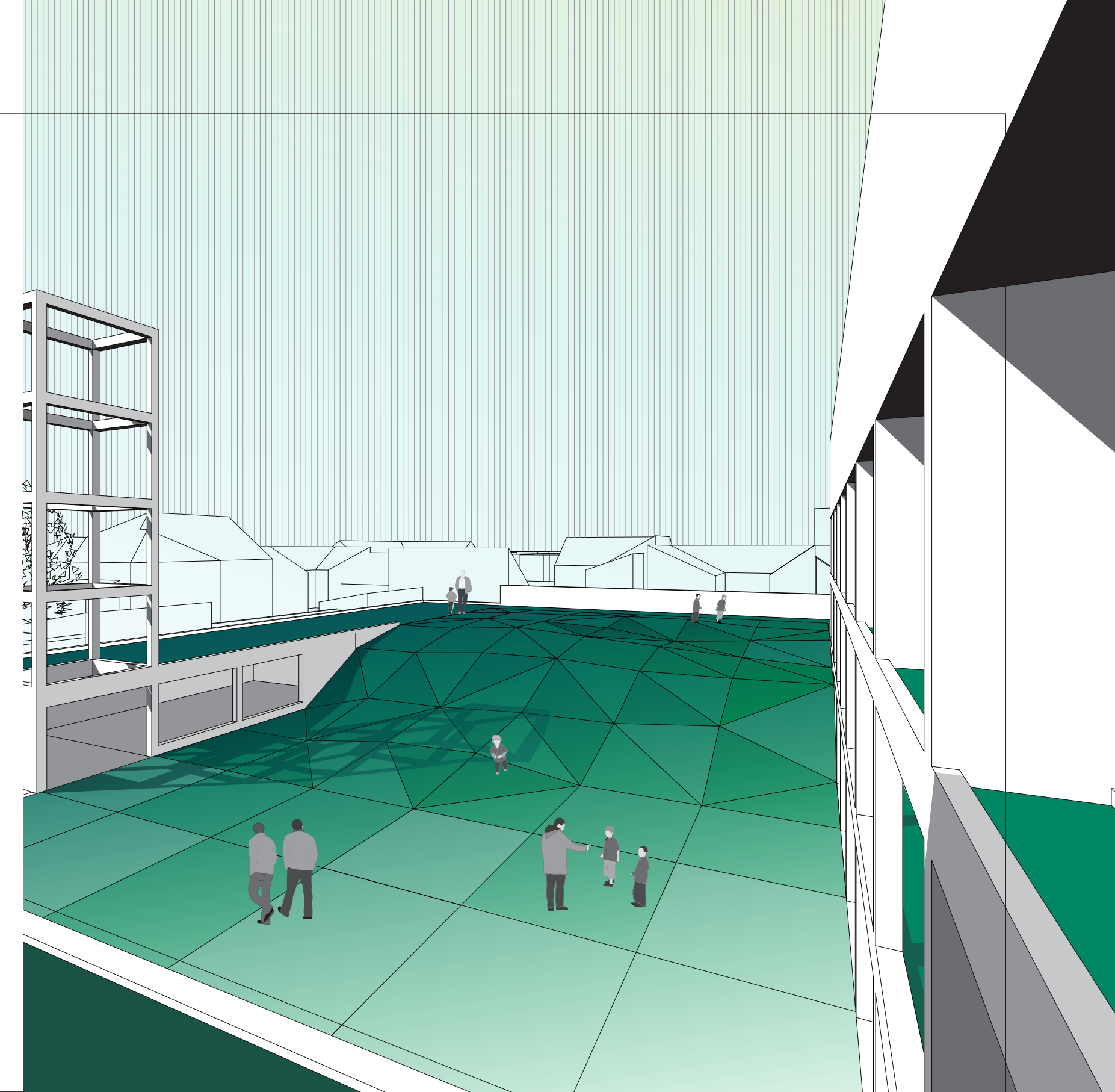
_03



Szászorszép gyermekház

A gyermekház foglalja el az első emeletet. Központi eleme a napfényes zsbongó, ami előtt tornác fut. A zsbongó közvetlen kapcsolatban áll a parkoló feletti füvesített udvarral, ahol a gyerekek játszótérét is kialakítottuk. Az agóra nyugati térfalát alkotó szárnyba került a Játsszóház, melyből egy „titkos” lépcső vezet az előadótermek előadóterébe. A gyerekek számára élmény lehet a hátsó megközelítés, ami közvetlen kapcsolatot teremt a gyermekház által sűrűn használt előadótermekkel. A kisterem feletti emelt és enyhén lejtős födém megjelenik a játszóház végében, ahol így a gyerekek számára izgalmas terep alakul ki. (A lejtős területet nem számoltuk bele az alapterületbe.) A harmadik szárnyban helyezkednek el az összevont vizesblokkok, az alkotó- és élmény műhelyek és a nagyterem légtére, melyet elölható zsalukkal az emelet felé megnyitottunk. Ilyen módon az emelet a nagyterem karzataként is funkcionál, amit nagyrendezvényeknél ki lehet használni. A gyermekház irodáit a megtartott és felújított IKV irodaház épületében helyeztük el, amit egy híddal kapcsolunk az új épülethez.





Informatika Történeli Múzeum (ITM)

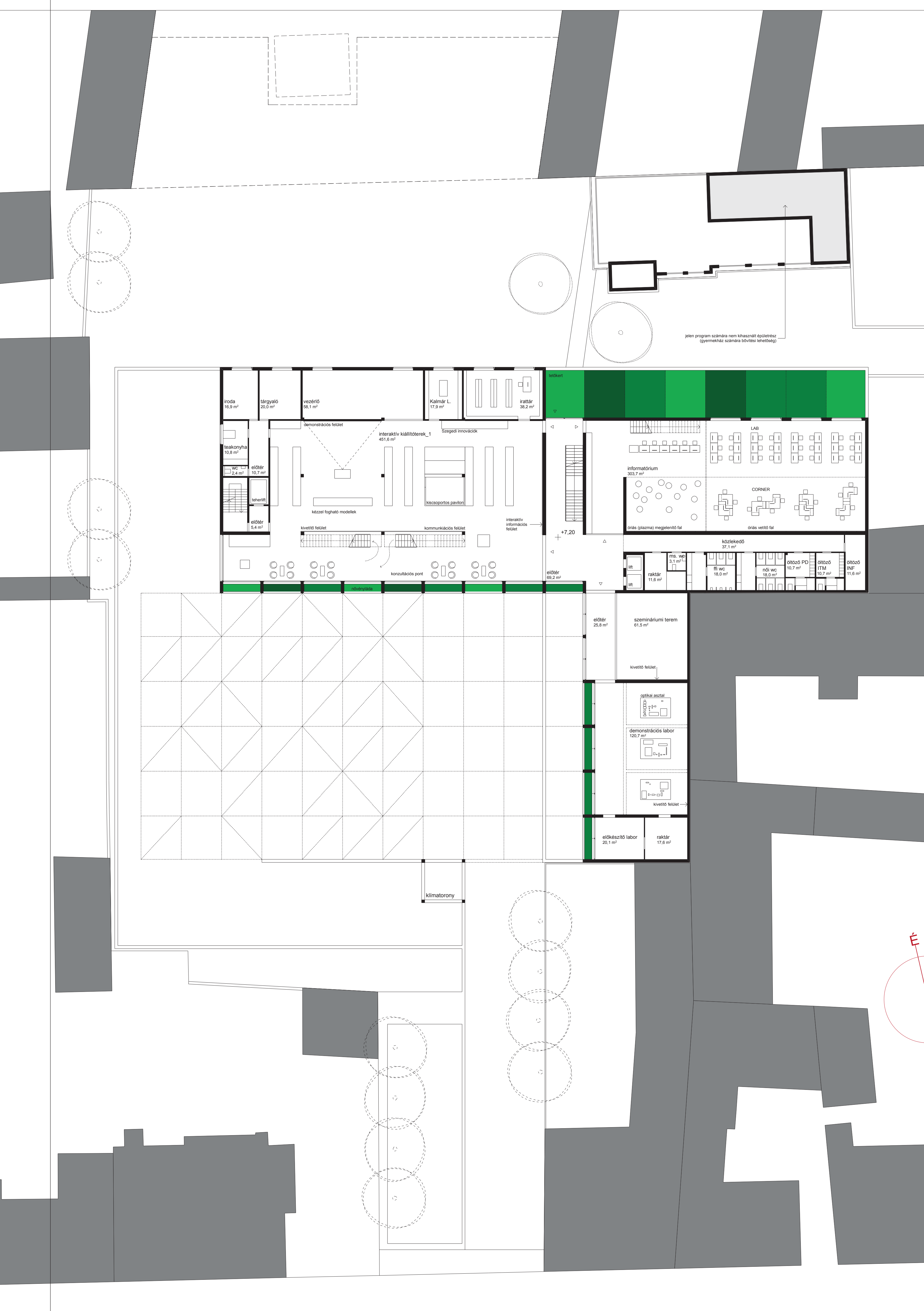
A második emelet a kiállító- és demonstrációs terek fő közösségforgalmi szintje. Az ITM interaktív kiállítóterei is itt helyezkednek el. Az interaktív kiállítóteret a szint közepén helyezkedik el, a déli homlokzat felé nyitottan, az északi és nyugati homlokzatoktól szeparáltan. Az északi homlokzat mentén helyezkedik el az irattár, a Kalmár László emlékszoba és a vezérő, amik üvegfalain keresztül beszűrődik a kiállítóteret működéséért még nem zavaró mennyiségű természetes fény. A 3. emelet felülvilágított csarnokában helyeztük el a kiállítóteret egy kisebb sávját, ahova a kiállítóterben elhelyezett egykarú lépcsőn lehet feljutni, majd körbejárva a termet a szemközti lévő lépcsőn visszajönni a nagy térbe. A 3. emeleten helyezkedik el a múzeum raktára is, ami idővel múzeumtérre alakítható.

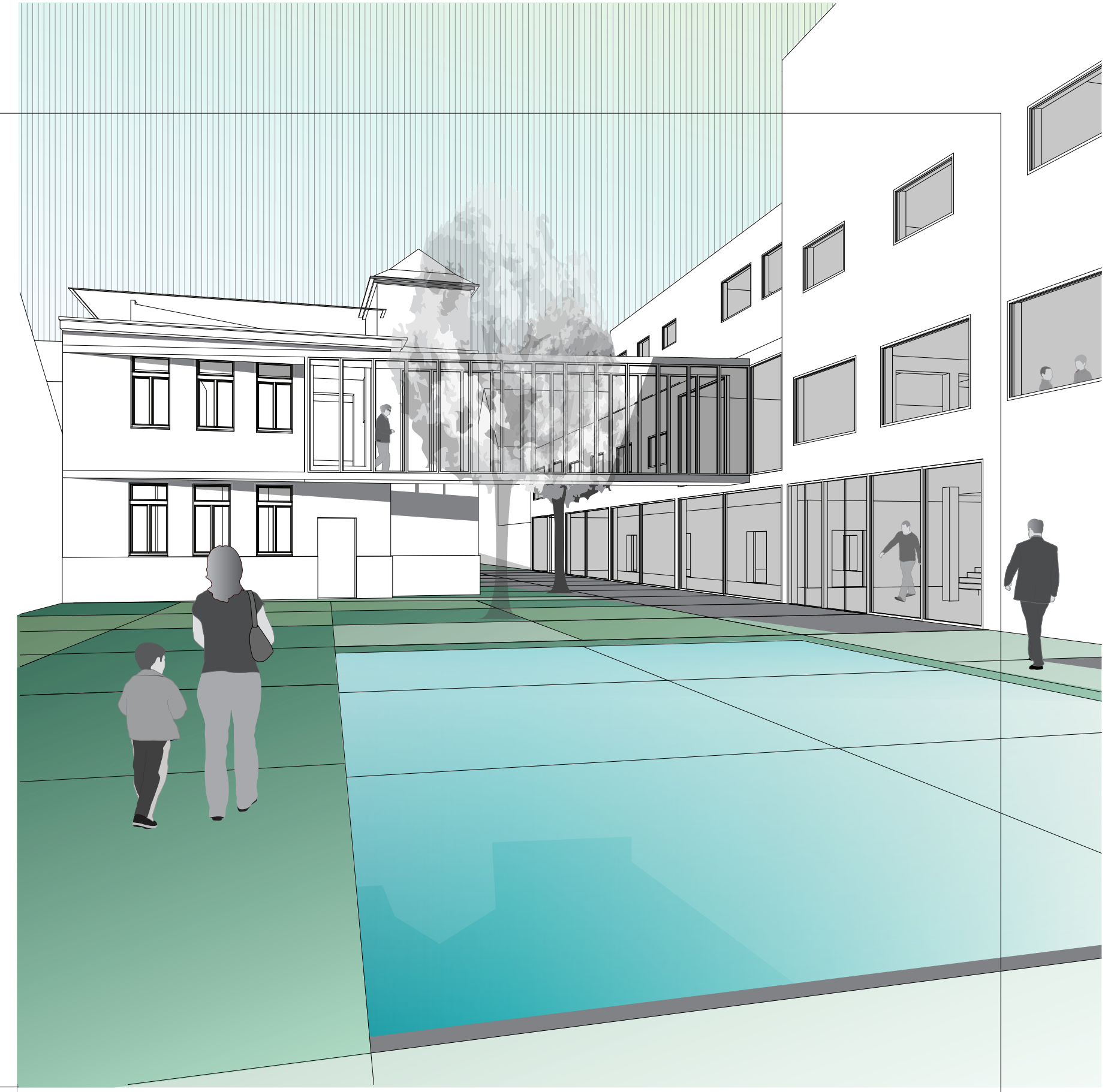
Informatórium

A jövő könyvtárának tere egy hosszú L keresztmetszetű drámai tér, melyben a számítástechnika horizontális terjedését szimbolizáló oldalvilágított vízszintes térrész találkozik az alapvetően vertikális és visszafogottan felülvilágított csarnoktérrel. A két tér kapcsolata zavartalan és folyamatos: a 24 méteres fesztávot a szint magas tartógerenda további alátámasztás nélkül áthidalja. A vízszintes padlócsík gépekkel és nyüzsgő étellel benépesített. Az alacsonyabb belmagasságú rész otthonosan berendezhető a kiírásban szereplő LABokkal és CORNERekkel. A magas térrész legfontosabb eleme a két szint magas és 24 méter hosszú monumentális plazma kivetítő, illetve interaktív vetíthető fal, ami alkalmas a számítástechnika legmodernebb vívmányainak prezentálására. Az informatórium hosszanti tere 70-30% arányban két részre osztható. Az informatórium galériáján helyezkedik el a vezérő, mint parancsnoki hid, rálátással a nagy térre.

Pólus-disszemináció

A második emelet előtéréből nyíló funkciócsoport, mint a tudományt reprezentáló egység, jelentőségének megfelelően kitüntetett helyre került az épületben. A demonstrációs labor kétszintes felülvilágított tere a tudomány szentélyeként tárul fel a látogatók előtt. Fontosnak éreztük az vizuális kapcsolatot az agórával, de az ablakok igény szerint elsötétíthetőek belső tolható spalettákkal.





_05_HOMLOKZATOK

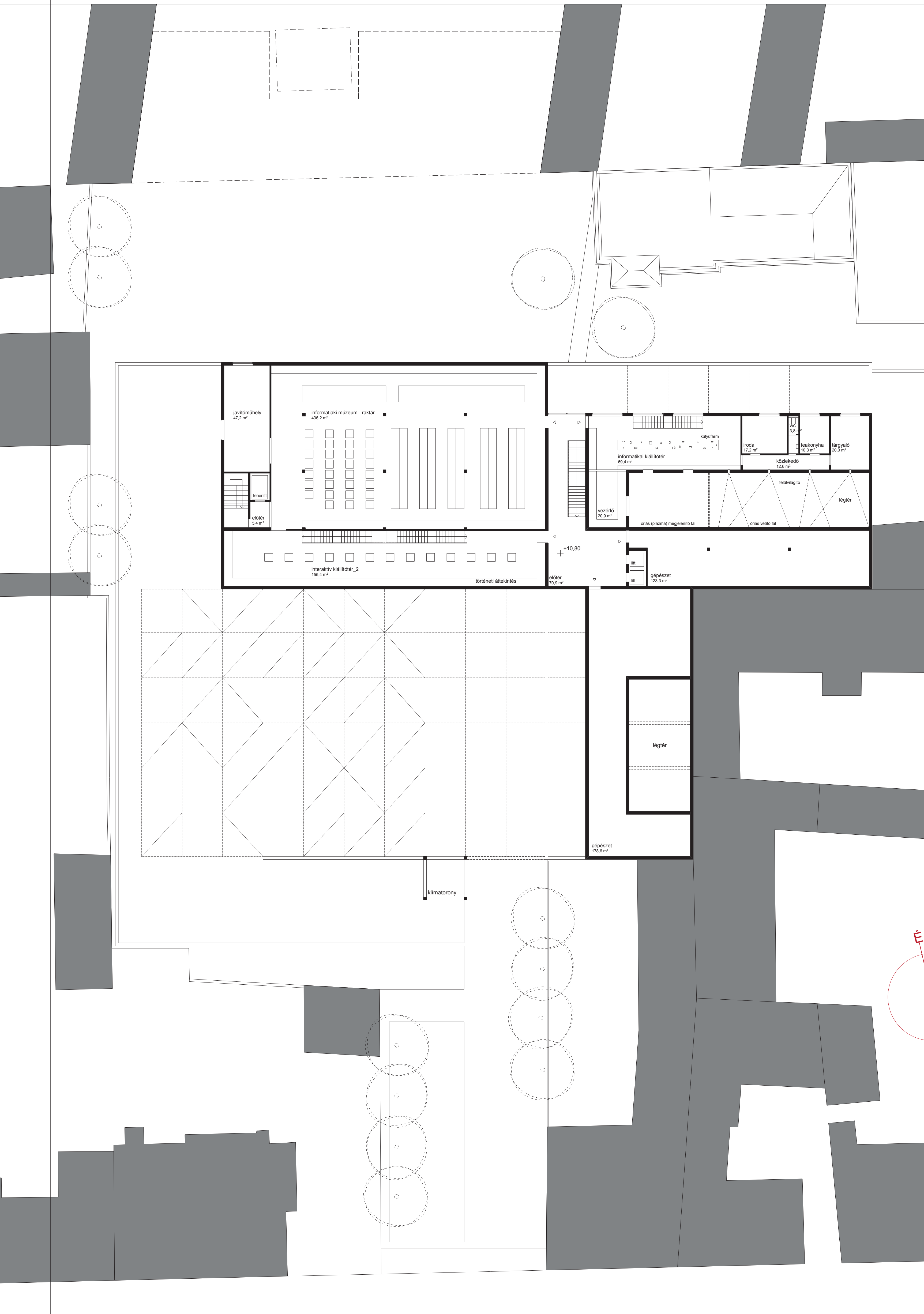
Az agóra felé néző homlokzatok már említett pixel-geometriája finoman alkalmazkodik a funkciók és a tájolás támasztotta követelményekhez.
 A déli homlokzat üvegfelületeit minden szinten visszaléptettük a homlokzati síkhoz képest. A földszinten így fedett-nyitott árkádok, a gyerekházban tornácot, az ITM szintjén növényládákat alakítottunk ki. Az üveg visszahúzása sokat jelent a nyári meredek szögű napsugárzás kiszűrésében, míg a téli, enyhébb szögű sugárzás akadálytalanul bejut a térbe.
 A nyugati homlokzat visszaléptetése ellenben nem indokolt, mert a nyugati nap nyáron is alacsonyabb szögben süt. Itt külső, mozgatható vászonnárványkolókat alkalmazunk, amik belülről és kívülről is vetíthető felületekként jelennek meg. Ezek megjelenésükben hasonlítanak a torony vászonnárványokhoz.
 Az északi homlokzat nyílászorrendszere kötetlenebb, nem azonosul az agóra rendszerével. A monitor analógiájával élve, az agóra felőli homlokzat az épület arca, a display, az északi homlokzat pedig a monitor hátoldalához hasonlóan egynemű anyagból, a funkcióknak megfelelő nyílásokkal rendelkezik.

_06_ANYAGOK

Az épület fő tömege vakolt. A külső sík fehér, az ablakbélétek és a homlokzati rács élénk színekre festett. A földszint használat által jobban igénybevetett homlokzati felületei világos helyszíni működő burkolatot kapnak.

_07_AKADÁLYMENTESÍTÉS

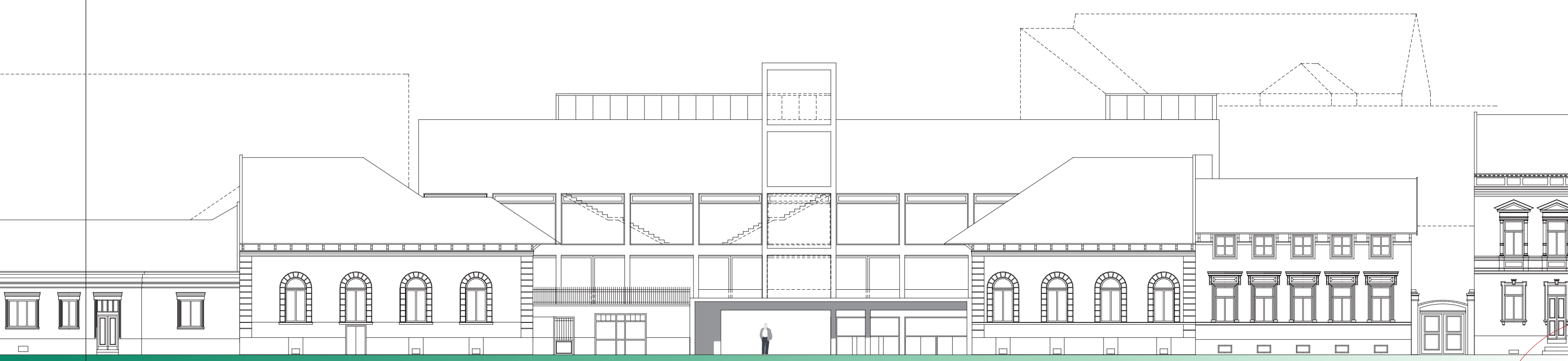
Az épület teljeskörűen akadálymentesített: a gyalogosbejáratok az utca és a földszint közötti 1m szintkülönbséget enyhe rámpával hidalják át. A parkolóban kialakítottunk egy akadálymentesített parkolóhelyet, ahonnan az épület aulája síkban megközelíthető. Az épületben két akadálymentesített liftet telepítettünk, melyek gond nélkül elérhetővé teszik a szinteket. Az épület és környezete ezenkívül fel lesz szerelve a vakok és gyengén látók eligazodását segítő burkolati vezetősávokkal és egyéb jelzésekkel. Az épületben és környezetben biztosítjuk a megfelelő kapaszkodókat és pihenőpadokat az idősek számára.



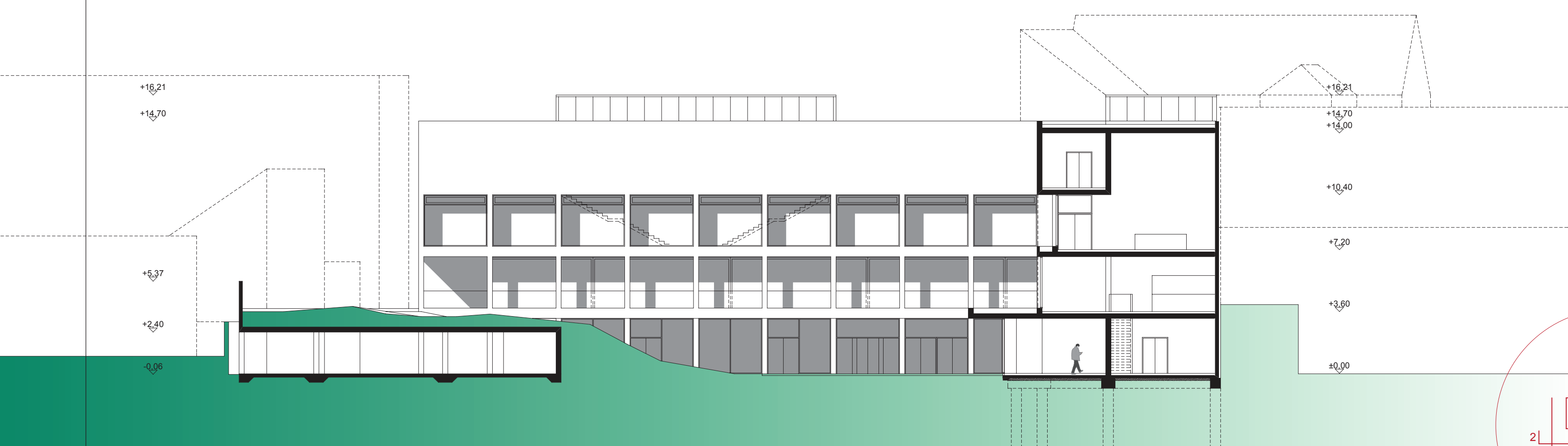
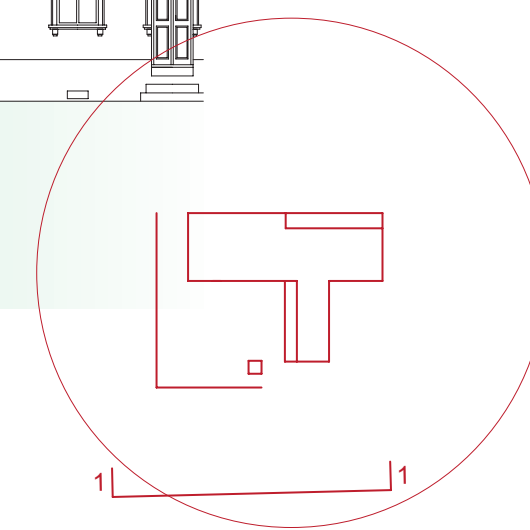
_06



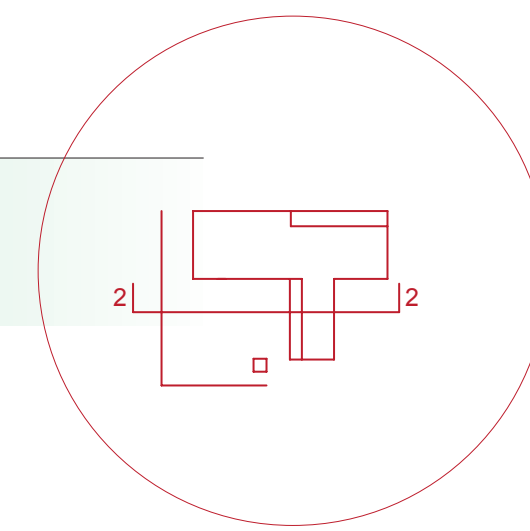
Előudvar



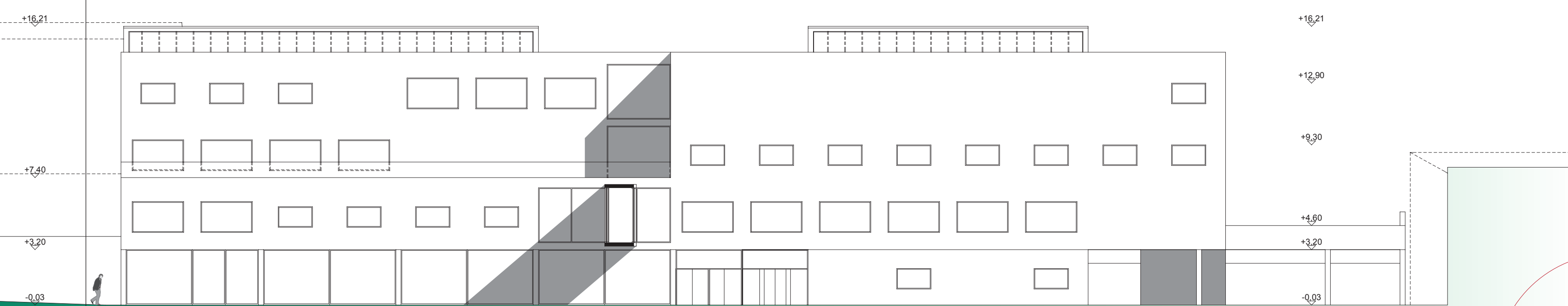
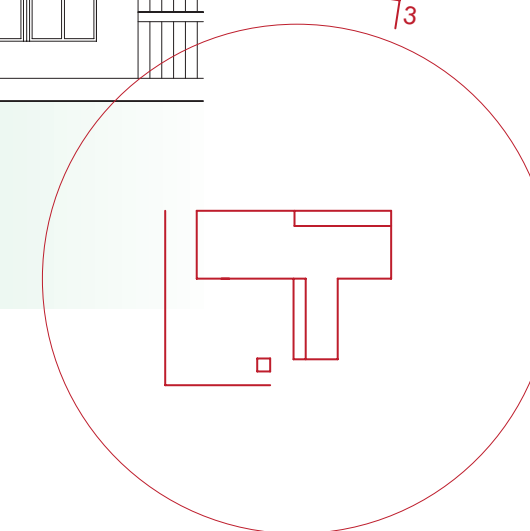
1-1 utcakép a Kálvária sgt. felől



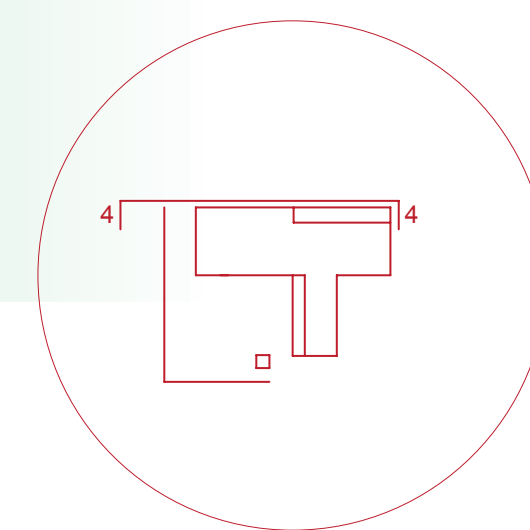
2-2 metszet, déli homlokzat

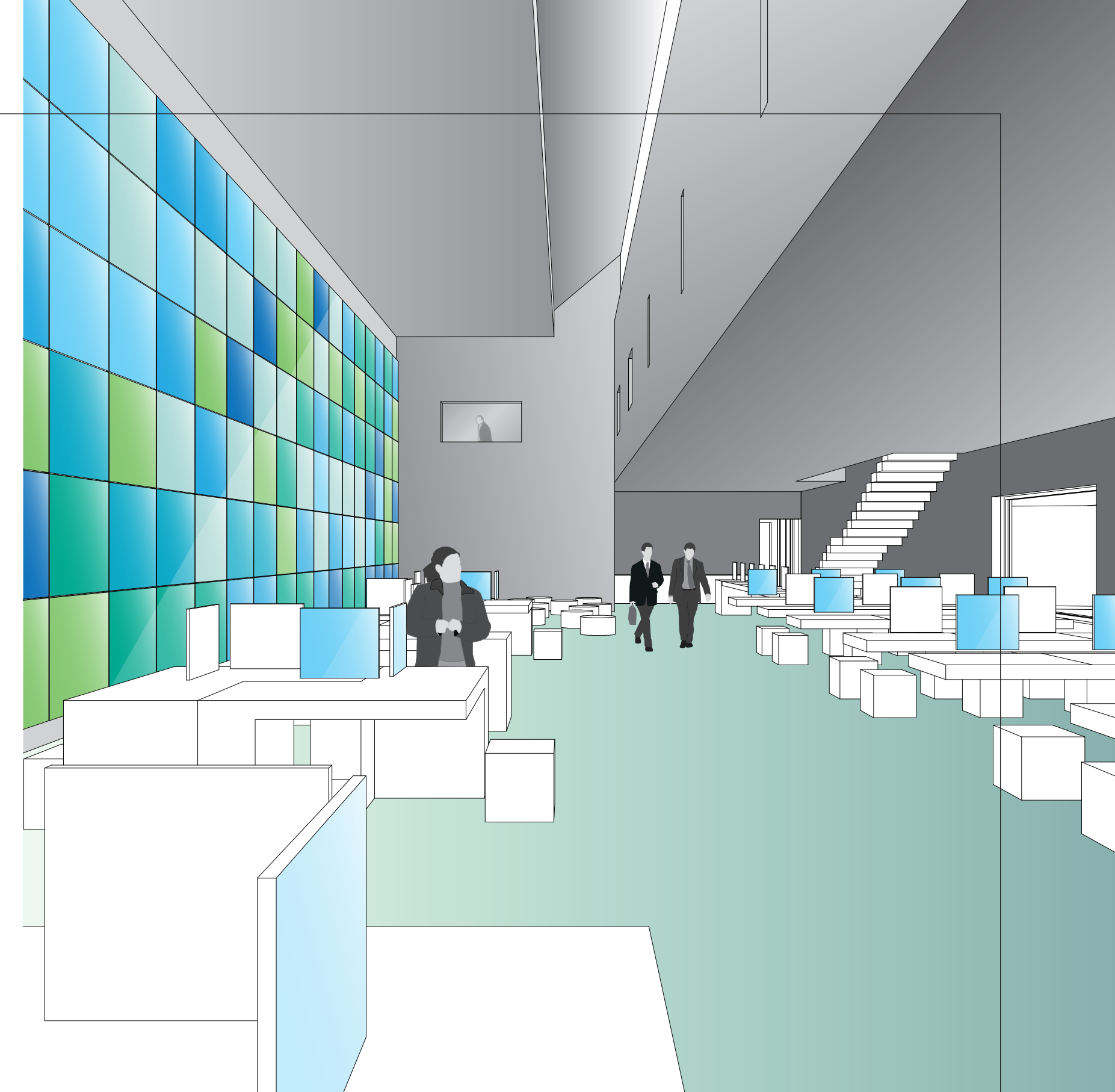


3-3 utcakép a Gogol u. felől

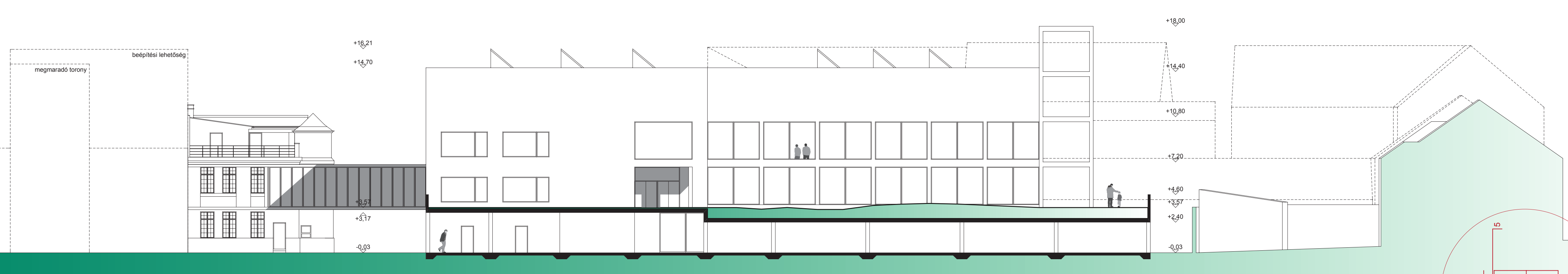


4-4 északi homlokzat

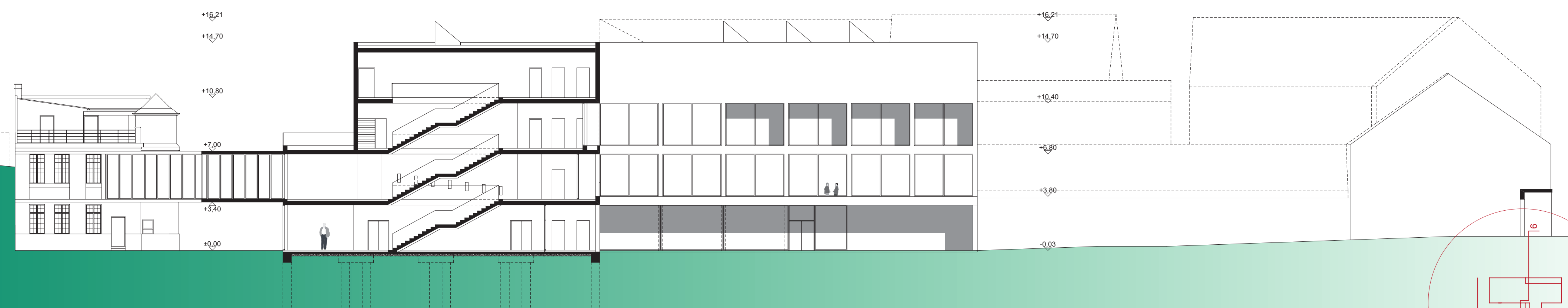




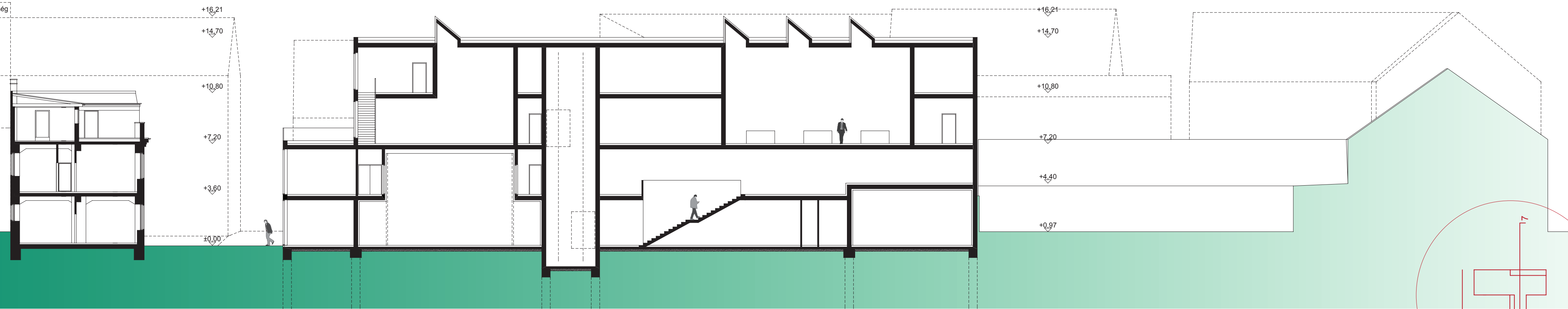
Informatórium



5-5 nyugati homlokzat



6-6 metszet



7-7 metszet