

Műleírás
Esztergom Prímás-sziget,
Bottyán híd és Lépcsős híd közötti szakaszának megújulása
„Lépcsős híd”

nyilvános tervezési ötletpályázat

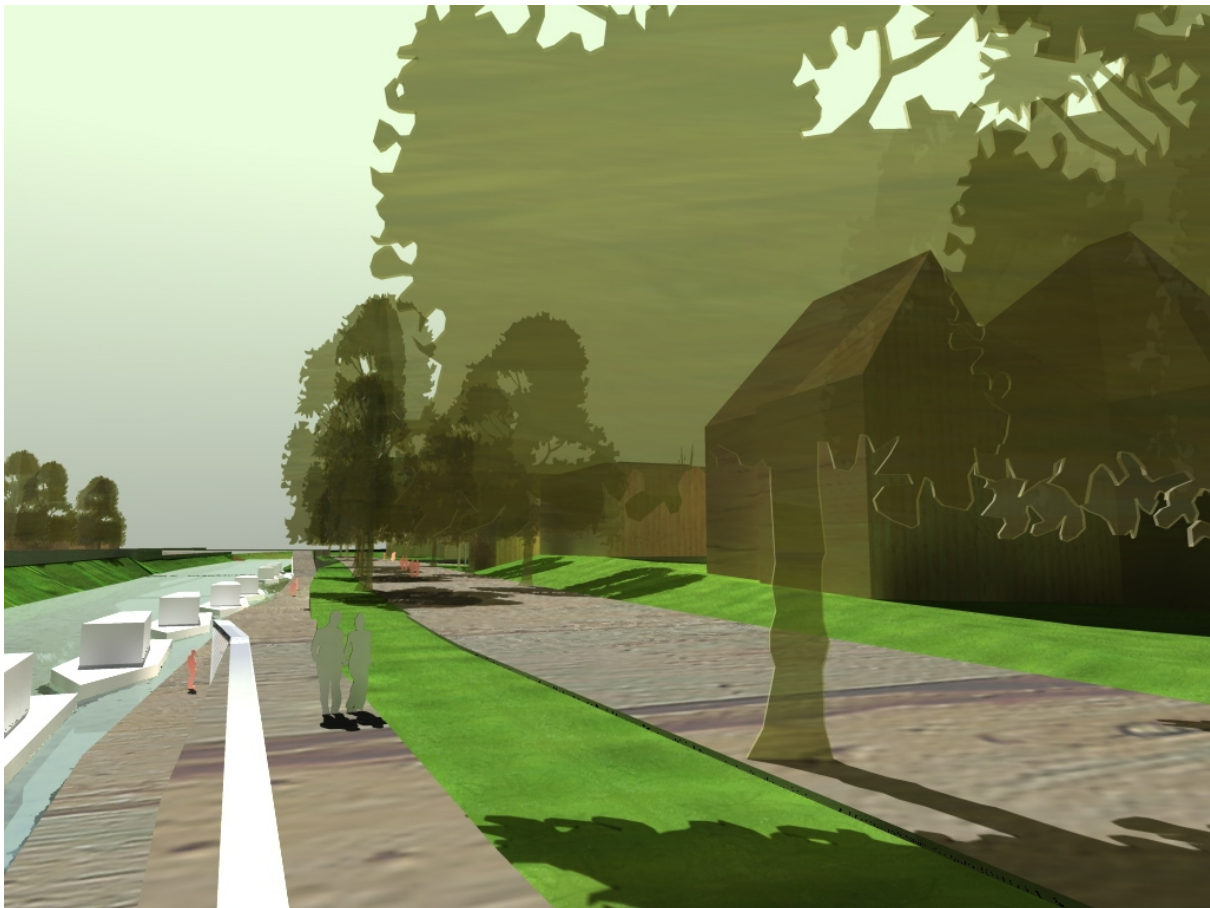
Tervező
Gipsz-Lak Kft.
Szövényi Anna

Tartalomjegyzék

1. Műleírás	
2. Magyarázó ábrák M 1:5000 és közlekedési fedlap M 1:1000	É1
3. Helyszínrajz M 1:500	É2
4. Helyszín metszetek M 1:500	É3
5. Túristaház és kávézó alaprajzok M 1:200	É4
6. Túristaház és kávézó alaprajzok M 1:200	É5
7. Túristaház és kávézó metszet homlokzatok M 1:200	É6
8. Látványtervek	É7

A tervezés a terület tágabb környezetéből indult ki. A gondolatmenet lépései a következők.

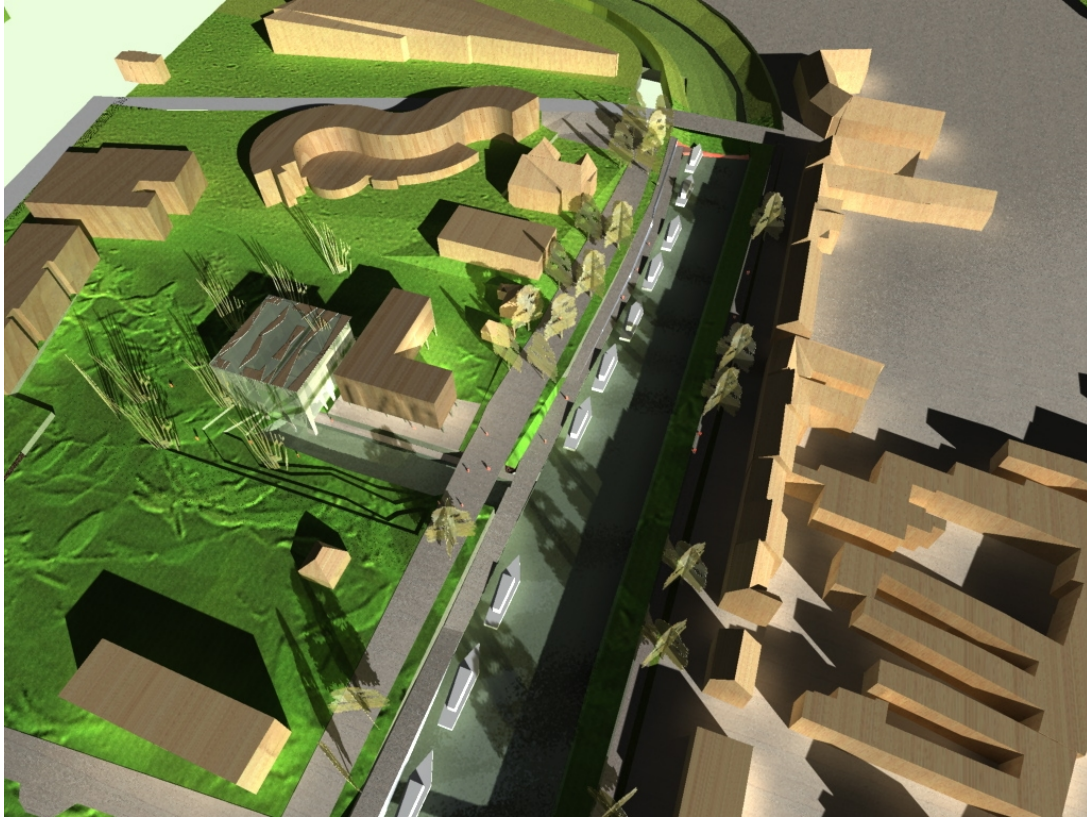
Esztergom város ezen része régen a vízparti élet központja volt. Mára a város nem rendelkezik igazi vízparttal, olyannal amihez a gyermekek lemehetnek játszani, a túristák beelöghathatják a lábukat. A Nagy Duna mentén ez nem megvalósítható a jelentős vízmozgás miatt. A Kisdunán zsilipek létesítésével kialakítható egy olyan parti sáv, ami a vizet a város aktív életébe kapcsolhatja. A tervezési terület a vízpart legforgalmasabb részén helyezkedik el. A terv zsilipek nélkül is lehetne tartja egy olyan vízparti sétány kialakítását - a kisvízi meder szintjén a rézsű elbontásával - mely megfelelően széles lesz bármilyen használatra. Számolni kell évenkénti elöntésével.



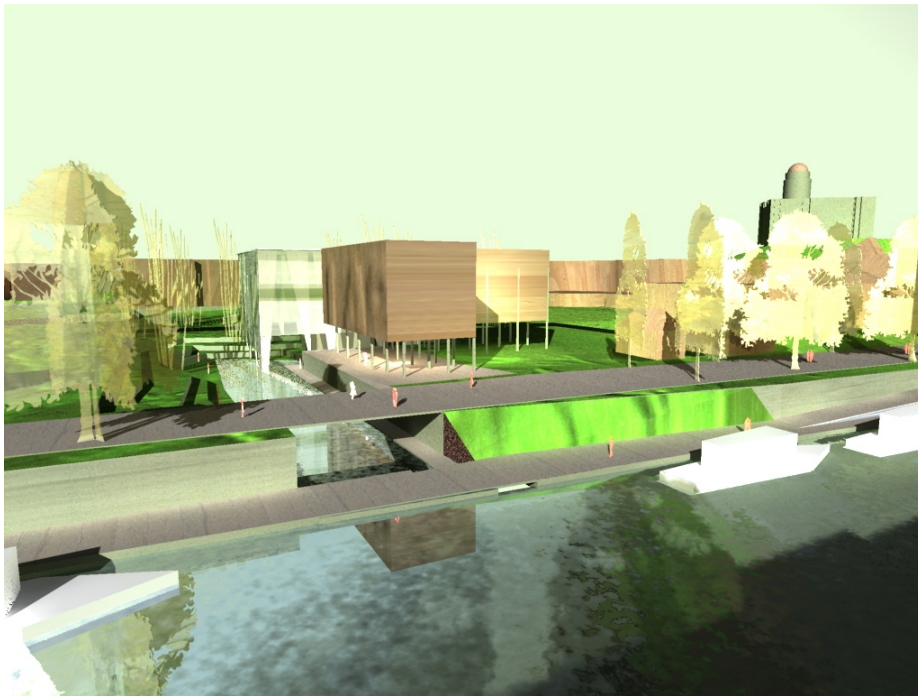
A rézsű támfalásítása a part mentén egy magas falat eredményez melyet egy 80m hosszú rámpával tagolunk a Bottyán híd felől. Lehetővé tesszük az alsó sétány mozgássérültek, biciklisek és célzott autó forgalom számára való megközelítését (~3m széles). A rámpa alatt kialakuló terek lehetőséget adnak csónaktárolásra vagy rendezvényeknek lehetnek kiszolgáló helyiségei.



A szabályozási terv által javasolt mennyiségű szállodahajó part mentén való elhelyezése az egész partot beborítaná, ezért javasolunk egy olyan kis csatorna nyitását a Kisdunára erőlegesen, mely laposabb rézsűvel a hajók közvetlen kiemelésére is lehetőséget ad és a szállodahajók egy részét is befogadni képes.

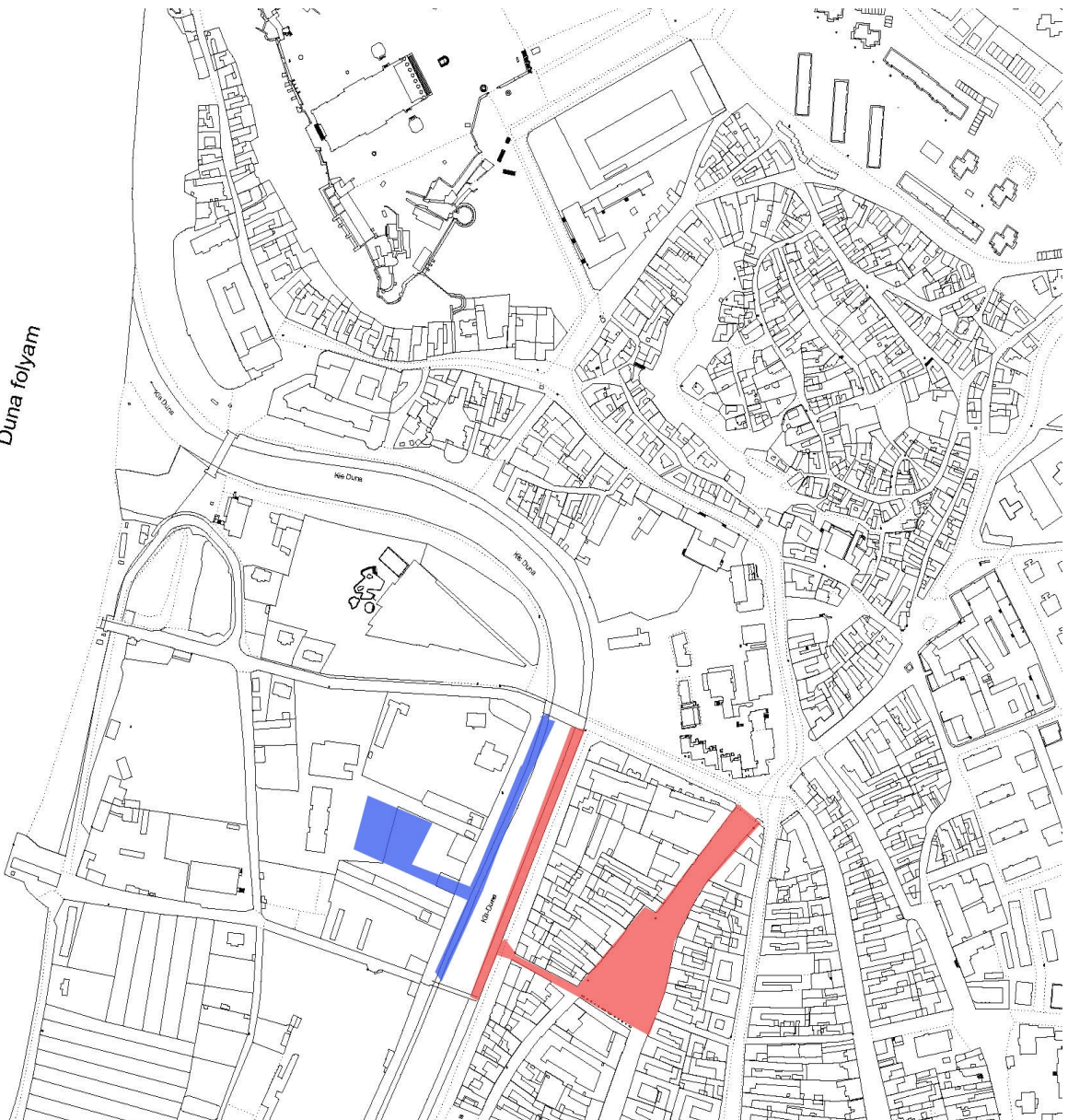


A prímásszigeti sétány és a tervezési terület viszonya nagyon hasonlít a Széchenyi

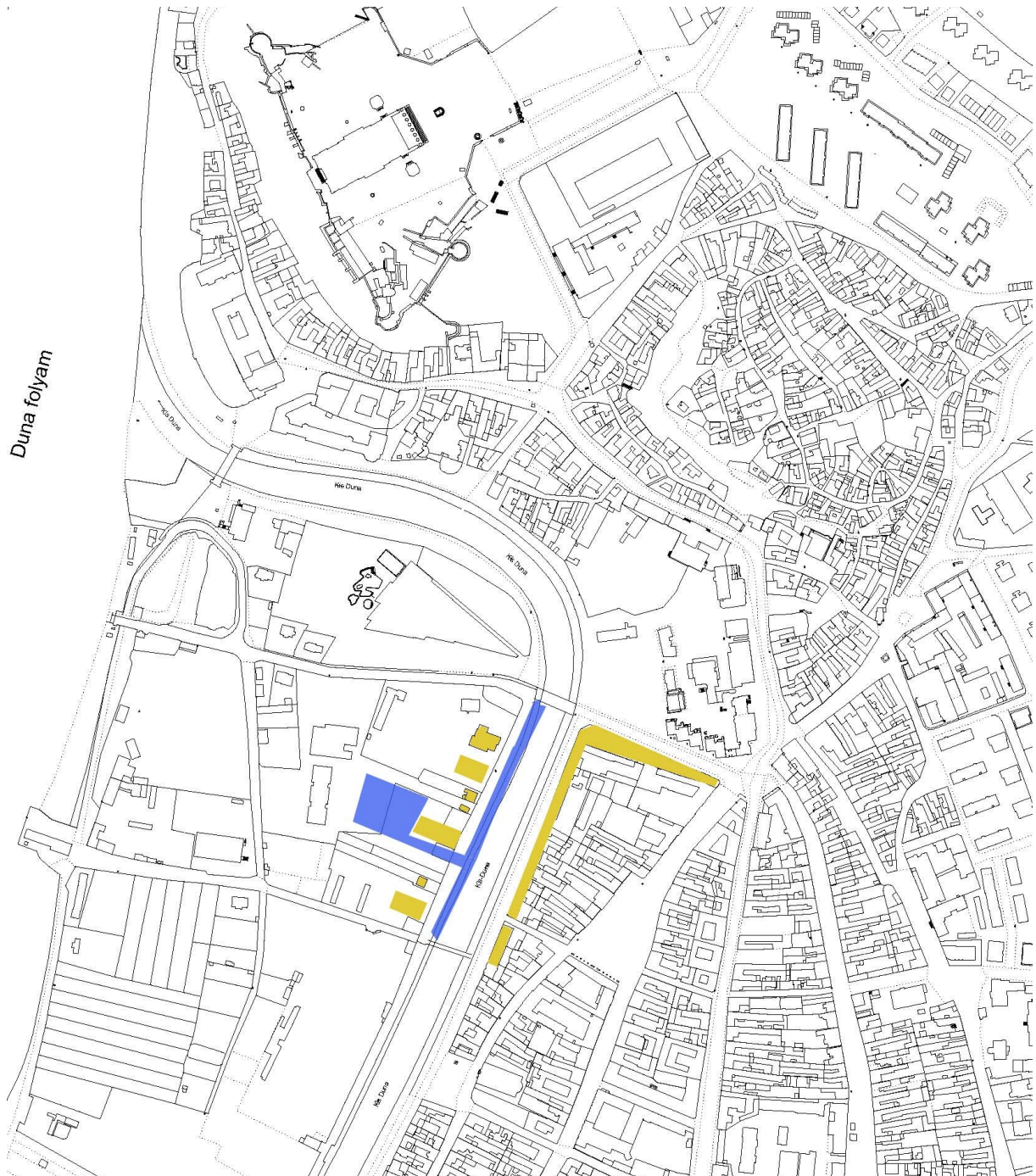


tér és a városparti sétány viszonyához.

Duna folyam

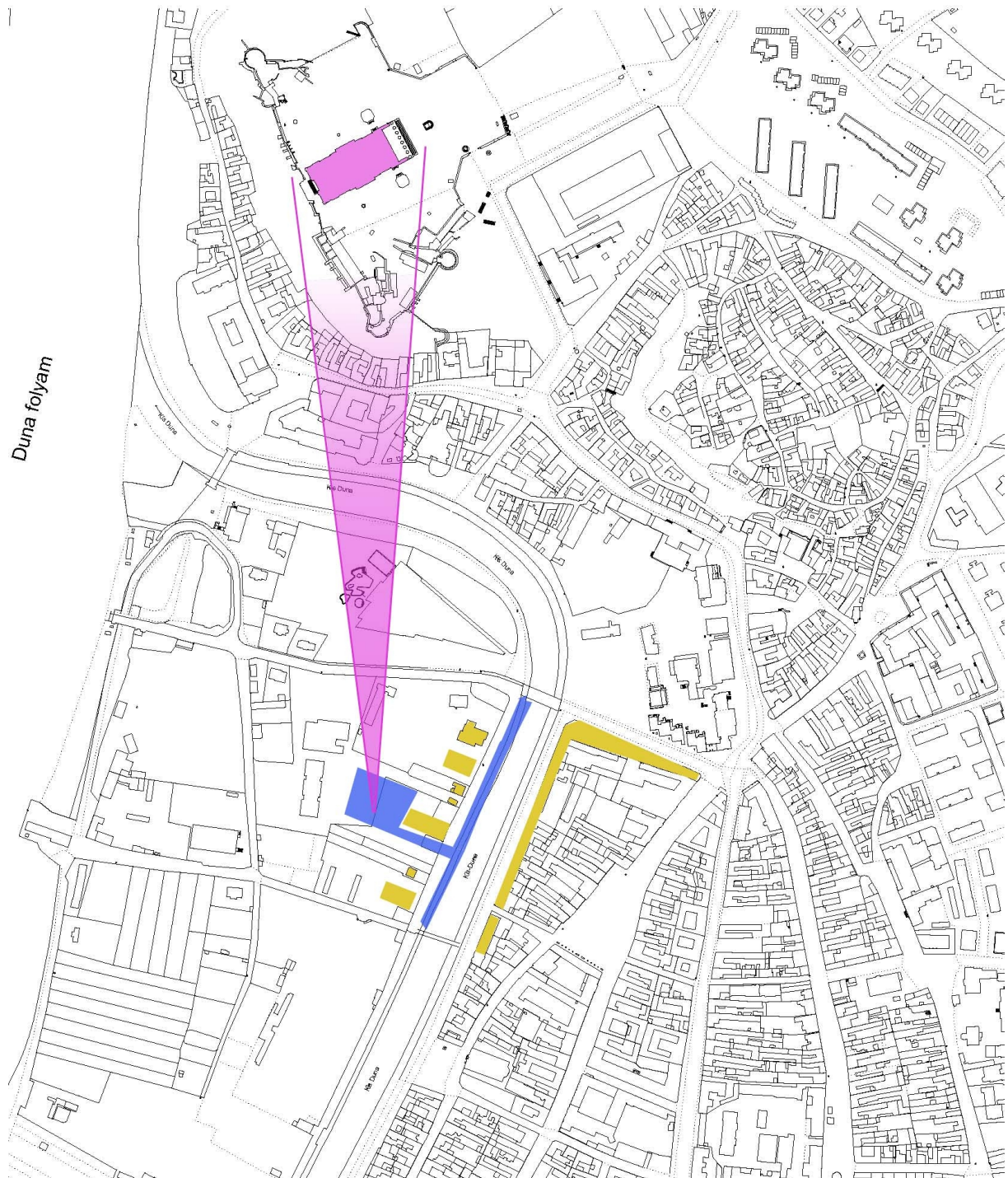


Ebből a felismerésből következik az általunk javasolt beépítés. A gesztenyefasor mögött egy szabadonálló, a környezetet maximálisan figyelembe vevő beépítést javasolunk: a városfelőli homlokzaton határozott, nem széles tömegekkel és közte zöld sávokkal. Ez a villa szerű elrendezés a zárt térfal fellazítása mégis városiasan.



A túristaház is ebbe a sorba áll be.

A tervezési terület másik nagy értéke a bazilikával való állandó vizuális kapcsolat, ezért a telek hátsó felébe egy olyan vizes teret tervezünk, mely kellemesebb lejtéssel a vízre levezet, de közben a bazilikára tájolt.



A területen található az ártéri erdő (égeres) egy kis foltja – maradéka, ezt szeretnénk megtartani ezért felmérés híján a terv csak vázlatos megoldást ad a terep kialakítására.



A félig fennt félig lenn levő téren áll a kávézó- étterem mely kapcsolatot teremt a felső városi és az alsó vizivilág között. A tér egy része egy fa koronára emlékeztető búrát kap így biztosítva fedett nyitott tereket eső idejére és egy olyan különleges hangulatot, mely túristát becsábítja. A túristaszállóba különböző méretű apartmanokat terveztünk melyek közül néhány összenyitható nagyobb csoportok fogadására. Az épület lábakon áll így biztosítva az árvíz elleni védeltséget. A kávézóban az árvízszint alatt állandó használati szintek nincsenek. Az épület városi oldala és természetközeli oldala a városi tér és a természetközeli tér közötti feszültség a terv lényege.

