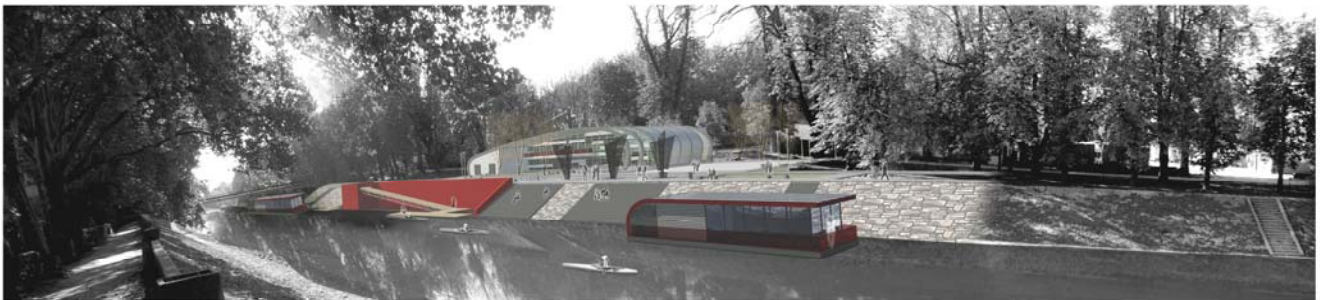


ESZTERGOM - PRÍMÁS SZIGET

BOTTYÁN HÍD ÉS LÉPCSŐS HÍD KÖZÖTTI SZAKASZÁNAK VÁROSKÉPI ÉS FUNKCIÓJÁBAN TÖRTÉNŐ MEGÚJÍTÁSA - ÖTLETPÁLYÁZAT



Műszaki leírás

Tartalomjegyzék:

1. Tervezési feladat, tervezési területek
2. Közlekedési és városrendezési javaslatok
3. Sétány, téralakítás
4. Zeneiskola és környékének építészeti kialakítása
5. Csónakház építészeti kialakítása

Rajzjegyzék:

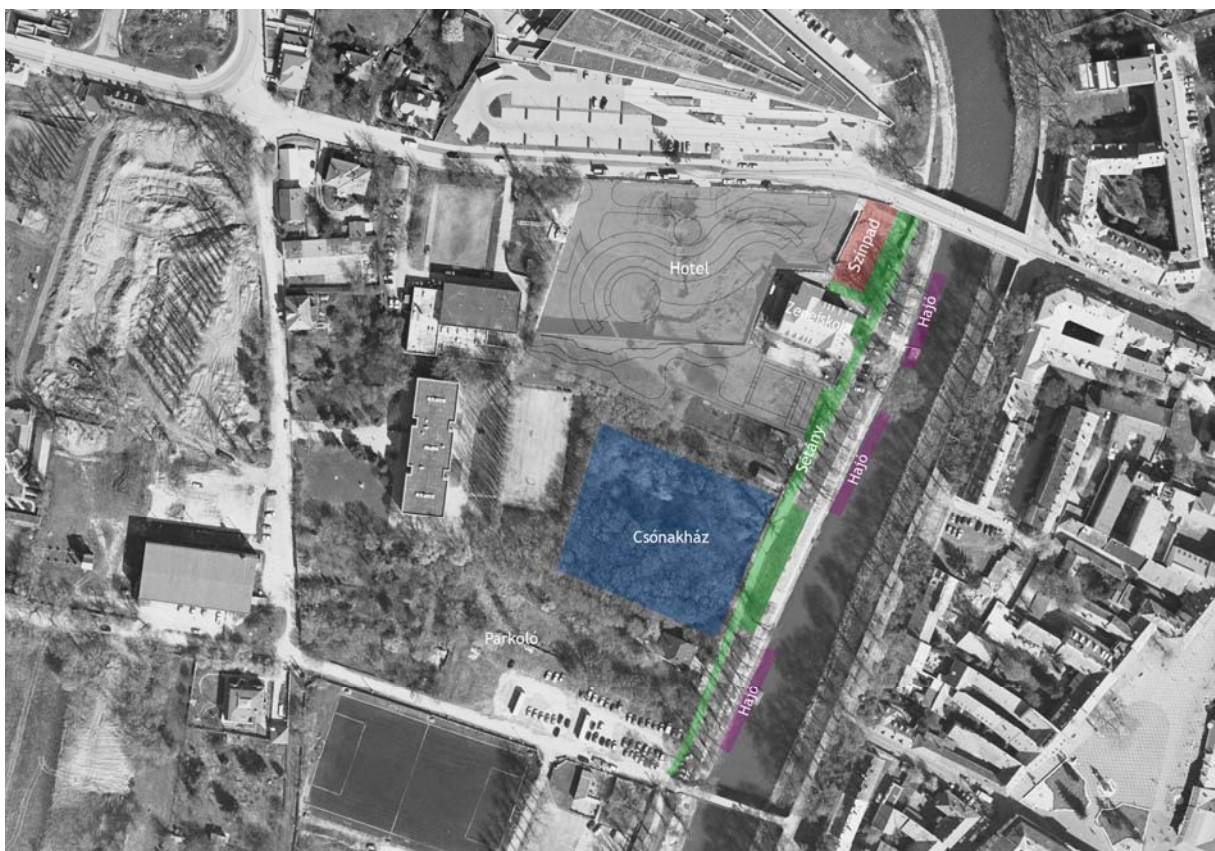
- | | |
|---|----------|
| 1. Közlekedési koncepció | M 1:1000 |
| 2. Helyszínrajz | M 1:500 |
| 3. Csónakház földszinti alaprajz, homlokzat és metszet | M 1:200 |
| 4. Csónakház emeleti alaprajz, rámpa nézet | M 1:200 |
| 5. Fogadóépület és színpad földszinti alaprajz, metszet | M 1:200 |
| 6. Fogadóépület és színpad földszinti alaprajz, homlokzat | M 1:200 |

1. Tervezési feladat, tervezési területek:

A tervezési feladat a Prímás sziget, Bottyán híd és Lépcsős híd közötti szakaszának megújítása, építészeti arculatának megtervezése. A feladat magába foglalja a két híd közötti szakasz közlekedésének megoldását, és adott építészeti funkciók elhelyezését a meglévő adottságok figyelembevételével. A tervezés során figyelembe kell venni a meglévő, működő Zsolt Nándor Zene- és Művészeti Iskolát, az épülő Mária Valéria Hotel.

Tervezési szempontból a feladat két fő funkcióra valamint az azokat összekötő sétány kialakítására osztható. Egyik a Zeneiskolához kapcsolódó szabadtéri színpad, a másik a tervezendő csónakház. Ezek ugyan eltérő funkciók és eltérő megoldást kívánnak, összefogásukkal mégis egységet kell, és lehet is képezni. Erre a két hidat összekötő sétány hivatott.

Tervezési területek :



2. Közlekedési és városrendezési javaslatok:

2.1. Fő közlekedési útvonal:

A terület közlekedésének kialakítását elsősorban az elhelyezendő funkciók és a terület adottságai határozzák meg.



Jelenleg a fasor között földút húzódik, melyet gépjárművel és gyalogosan is egyaránt használnak. A tervezés során egyik legfontosabb szempontnak a fasorok és lehető legtöbb zöldfelület megőrzését tekintettük, így a kialakult út nyomvonalán jelentősen nem változtattunk.

A fasorok között egy vegyes használatú burkolatot terveztünk, melyen elsősorban gyalogosok és kerékpárosok közlekedhetnek, a kerékpáros forgalom helyét eltérő színű térkövel jelezve.

A gépjármű forgalmat lehetőség szerint teljesen megszüntettük. Azonban az útburkolat szélessége úgy került kialakításra, hogy célforgalom esetén gépjármű behajtást lehetővé tegye.

A gépkocsival érkezők a 16367 területen kialakított parkolóban parkolhatnak, ahol buszparkoló is kialakításra került. Innen a sétány és a csónakház és a zeneiskola gyalogosan közelíthető meg.

2.2. Csónakház megközelítése:

A csónakház autóval történő megközelítése az épület hátsó oldala felől történik. Ide egy új bekötőút tervezett, ami a meglévő telkek kiosztását megváltoztatja. Az így kialakuló (jelenleg családiházak) telkeken a későbbi fejlesztések során, további funkciók helyezhetőek el. Ilyen funkció lehet sportigazgatási épület, további szolgáltató és vendéglátó épületek. A tervezett új út tehát nem csak a csónakház megközelítését, hanem az autó és buszparkoló, a családiházak vagy a későbbi fejlesztési területek megközelítését is megoldja.

2.3. Zeneiskola megközelítése:

A zeneiskola parkolási igénye (a kapott információk szerint) a tervezett hotel mélygarázsában megoldott. Szükség esetén szállítás stb céljából a tervezett sétányon gépjármű forgalom megoldható. A zeneiskola és az ide tervezett színpad gyalogos megközelítése pedig mindkét híd felől történhet.

2.4. Akadálymentesítés:

A jelenlegi közeledés átformálásánál elsősorban a sétányjelleg kialakítását, vagyis a gépjárműmentes partszakasz kialakítását helyeztük előtérbe. A terület megközelítése jelenleg nem akadálymentes, ezért ennek megoldását szintén szem előtt tartottuk. A két híd szintje és a partszakasz közötti szintkülönbségek áthidalására szabványos rámpa kialakítása nem, vagy csak nehézkesen, nagy helyigénnyel lenne megoldható. Lépcsőlift megoldását a nehézkes használat miatt nem javasoljuk. A gépjárműparkolóban akadálymentes parkoló is tervezett, a sétány kialakítása pedig sík, akadálymentesen használható. Azonban napközben a város felől rendezvényekre gyalogosan érkezők vagy csak sétálni vágyó mozgáskorlátozottak, vagy babakocsival közlekedő szülőknek ez nem elegendő, ezért a Bottyán híd felől egy ún. érkező épületet tervezünk, melybe, több más funkció mellett lift is tervezett (a funkciók leírását lásd később).

2.5. Városrendezési javaslatok:

Az optimális közlekedés kialakítása érdekében egy bekötő utat illetve a tervezési területen lévő telkek újraosztása javasolt, a helyszínrajzon jelölt módon. A területre tervezett funkciók - a családházak helyett - a későbbiekben közösségi épületek elhelyezését indokolják. A terület rendezési tervi besorolása ezt alátámasztja.

A tervezés során azonban figyelembe vettük hogy a kiírásban részletezett funkciók jelen telkek és tulajdonviszonyok között is megvalósíthatóak legyenek, és egyben a későbbi fejlesztést is szolgálják.

3. Sétány és téralakítás:

3.1. Sétány kialakítása:

A sétálynak két kiindulópontja van, a Bottyán híd és Lépcsős híd. A lépcsős híd felöli oldalon található a gépkocsi parkoló, amihez érkező gyalogút a sétányba becsatlakozik. A 16367 hrsz-ú terület egy része lett a parkolásra kijelölt terület, amit jelenleg is elsősorban parkolónak használnak. A parkoló szám a tervezetten túl akár a duplájára is növelhető, ha a későbbi funkciók ezt megkívánják. Addig azonban a terület sétány felöli része játszótérnek, parknak, lekerített kutyafuttatónak használható.



A sétány elsődleges funkciója a közlekedés. Fő vonalvezetése a meglévő fasorok között húzódik. Átlagos szélessége 3,60 m. Elsősorban gyalogos és kerékpáros közlekedésre tervezett, szükség esetén célforgalmú jármű behajtása megoldható.

A kerékpáros és gyalogos forgalom szétválasztása nem indokolt, csak eltérő színű vagy mintázatú térkő burkolattal kerül csak jelölésre. Két szempontból nem került szétválasztásra a két forgalom, az egyik mert így nem kell a partszakasz teljes hosszában további területet leválasztani a zöldfelülettől, másrészt az így kialakuló útszélesség a célforgalmú járműközlekedést is kiszolgálja.

A sétány a fontosabb helyeken kiszélesedik, ott ahol várhatóan több ember tartózkodik, ahol rendezvények megrendezésére tér kialakítása tervezett. Ilyen a zeneiskola előtti terület, a szabadtéri színpad környéke, és ilyen még a csónakház előtt szakasz.

3.2. Sétány a csónakháznál:



A tervezett csónakház előtt és mellett a meglévő fasor jelenleg is hiányos, ezért itt nagyobb tér kialakítása vált lehetővé. A sétány két oldalán vásárok, kiállítások megrendezésére alkalmas útburkolat szélesítés javasolt, ahol ideiglenes pavilonok, standok az út két szélén felállíthatók.

Ezen a területen a sétány a vízpart mellé is leágazik, ahol a nagyobb forgalomtól mentes, nyugodtabb, padokkal tagolt, kisebb fákkal árnyékolt szakasz alakult ki.

A csónakház funkciójához szervesen kapcsolódó rámpa is innen indul, aminek megoldása kajakok, kenuk egyszerűbb vízrebocsátását szolgálja. A rámpa teljes hosszán az eredeti rézsút támfal helyettesíti és a parttal párhuzamos, az adott vízálláshoz igazodó (csuklós kapcsolattal megoldott) rámpa és stég kapcsolódik. A tervezett új rámpa mellett a rézsűn kialakított lépcső is készül, hozzá kapcsolódó, a vízálláshoz sínes megoldással igazodó stéggel.

A csónakház mellett a 16378/1 hrsz-ú területen, két lépcsőfokkal lesüllyesztett közösségi többfunkciós tér tervezett, ami különböző évszakokban különböző módon használható. Alkalmas kisebb rendezvények, sportversenyek megrendezésére, pl: streetball, görkorcsolya, gördeszka, vagy bmx, alkalmas nyáron pihenésre, napozásra, télen korcsolyázásra, de adott esetben vízfelület is kialakítható. Az eltérő funkciók megoldásához a tér vízzáró betonból készül, a szükséges gépészeti megoldásokkal felszerelve. A beton felületre az adott funkciónak megfelelő változtatható burkolat kerül (gumipadló, homok, vízfelület, jég, műfű stb.)

A csónakház előtt a fasor megszakad ugyan, de kisebb fák telepítése tervezett. A közösségi tér szerves részeként, „térplasztika” formájában megvilágított 3 db „üvegfa” kerül elhelyezésre. A partfal ezen szakaszán, a részübe széles lépcsősor készül, ahova az évente megrendezésre kerülő lampionos felvonulás (és egyéb más események estén is) a nézők leülhetnek.

3.3. Sétány a zeneiskolánál:



A sétány másik kiszélesedő szakasza a zeneiskola környékén van. Itt a hotelhez kapcsolódó épület lépcsősorához teljes szélességében kapcsolódó burkolat tervezett, két oldalán padokkal. A zeneiskola sétány felőli bejáratánál és hátsó bejáratánál az útkapcsolat megoldott.

A 16381 hrsz-ú területen a zeneiskolához szervesen kapcsolódó szabadtéri színpad és lelátó készült. A nézőtér egy szint magas lépcsős megoldása már alapvetően nem csak a tér része, hiszen a híd lábához tervezett fogadóépülethez csatlakozik. A nézőtér előtti tér szintén két lépcsőfokkal lejjebb süllyesztett, ahol szükség esetén további mobil nézőtér (széksorok) elhelyezhetőek.

A sétány egészen a híd lábáig húzódik, ahonnan híd alatt, a hídra vezető lépcsőn haladhatunk tovább, vagy a fogadóépületbe érkezünk.

3.4. Szállás és rendezvényhajók:



A sétány mellett (a helyszínrajzon jelölt helyeken) három csoportban jelöltük ki a szállás és rendezvényhajóknak a helyét. A zeneiskola felőli partszakaszon elsősorban nagyobb, 2 maximum 3 db rendezvényhajó (étterem, kávézó, szórakozóhely stb) elhelyezését javasoljuk.

A csónakházig és utána a Lépcsős hídig tartó szakaszokon pedig kisebb szállásadó (kiadó apartman jellegű) kb. 3-3 db hajó elhelyezésének biztosítottuk kapcsolatot. A hajók helyéhez a sétányról bekötőutak, a részűn lépcsők és rámpák kapcsolódnak.

A sétány térköburkolatán a különböző funkciókat eltérő árnyalattal jelöltük ki. A sétány mellett végig modern megjelenésű álló utcai lámpák, padok, kukák valamint kerékpártárolók kerülnek lehelyezésre. A csónakház előtti szakaszon illetve a rendezvény térnél a burkolatba rejtett világítás is tervezett.

4. Zeneiskola és környékének építészeti kialakítása:

Információs és jegyiroda, színpad és nézőtér kialakítása



A zeneiskola felöli részt tekinthetjük a tervezési terület, város felöli érkezőpontjának, ezért ennek kihangsúlyozása építészeti indokolt. Olyan figyelem felkeltő és információt adó építmény elhelyezését terveztük, ami a nem csak a gyalogosoknak, hanem a Bottyán hídon áthaladó autósoknak is felkelti a figyelmét.

A pályázati kiírásban kért szabadtéri színpad funkcióját ezért ahhoz szervesen kapcsolódó fogadóépülettel bővítettük ki.

A híd felől érkeve az épület előtt árnyékolóval tagolt, kis tér tervezett, ahol néhány pad, térkép, hirdetőtábla található. Innen lépcső vezet le a sétányra, melyen a kerékpár letolására alkalmas rámpa is kialakításra került. Az épületen belül információs és jegyiroda található, emellett a színpadtechnikához, világosításhoz szükséges helyiség is kialakításra került. A felsőszintről lift és lépcső vezet le a sétány alsószintjére, így napközben-, illetve előadások, rendezvény alatt az akadálymentes közlekedés megoldott. A földszinten mosdó wc helyiségek, és raktár található (szükség szerint ezek mérete tovább növelhető).

Az épülethez kapcsolódik a 160 ülőhelyes nézőtér melyre a felső szintről, vagy a lenti térről egyaránt kijuthatunk. A nézőtér egy épített lépcsős lelátó, fa ülőkékkel. A nézőtér előtt a színpadig húzódó süllyesztett téren igény szerint mobil székekkel további ülőhelyek alakíthatók ki. A színpad szintén épített, faburkolattal ellátott (befedhető) építmény.

A színpad, a nézőtér, és az épület, funkcionálisan egy egységet képez. Együttesen oldja meg a felmerülő közlekedési igényeket, a kiszolgáló vizesblokkokat, raktározást, a színpad fény és egyéb technikai igényeit, és a főfeladatát, a szórakoztatást. Ezt a funkcionális összetartozást az egységes külső is követi, határozott vasbeton keretek, árnyékolók kötik össze az egyes fedett-nyitott tereket. A terek így nyitottak, szabadon megközelíthetők, rendezvény esetén viszont lehatárolható, rossz időjárás esetén akár be is fedető.

Az épület tömegalakítása modern, egyszerű letisztult formavilággal, üveg és fém homlokzatokkal, hangsúlyos vasbeton tartószerkezettel. Mivel a terek az év nagy részben nyitottak, ezért tartós, időjárásálló anyagokat kell alkalmazni.

5. Csónakház építészeti kialakítása:



A zeneiskolában jelenleg működő csónakház áthelyezését a kiírás szerint a 16376/1, 16375 hrsz-ú telken kell megoldani. A tervezendő csónakház megközelítése gyalogosan a sétányról, autóval pedig a (közlekedési koncepcióban leírtak alapján) az épület hátsó oldala felől történik.

Az épület főfunkciója a csónaktárolás, csónakbérlés, túraszervezés lebonyolítása. A csónaktároló helyiségben a nagy belmagasságának köszönhetően, polcos rendszeren kb 80-90 db kajak, kenu stb. helyezhető el. A tároló úgy került kialakításra, hogy az épület többi részétől leválasztható legyen. Így akik itt tárolják a csónakjukat nyitvatartási időn kívül is, kulccsal (mágneskártyával) bejuthatnak a helyiségbe. A csónaktároló helyiség hátsó felében csónakjavításra, és egyéb eszköztárolásra alkalmas tér lett kialakítva, mely (szükség esetén) akár további csónakok elhelyezésére ad lehetőséget.

A bruttó 670 m²-es épület földszintjén ezen kívül büfé, társalgó, recepció, konditerem, öltözők, vizesblokkok és kiszolgálóhelyiségek kerületek elhelyezésre. Az emeleti részen 8 db 2-3 ágyas vendégszoba, és társalgó, galéria tervezett. A földszinti büféhez terasz, a szobákhoz erkély kapcsolódik.

Az épület mögött a parkolókon kívül, igény esetén körülzárható sátorozásra, kempingezésre alkalmas területet lehet kijelölni.

Az épület tömegalakítása és anyaghasználata a fogadóépülethez hasonló, modern, letisztult formavilág, üveg és fém homlokzatok, hangsúlyos vasbeton tartószerkezet jellemzi.