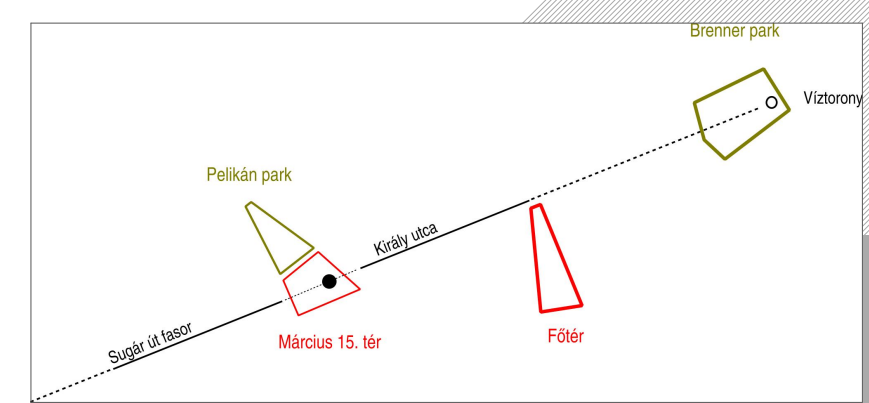
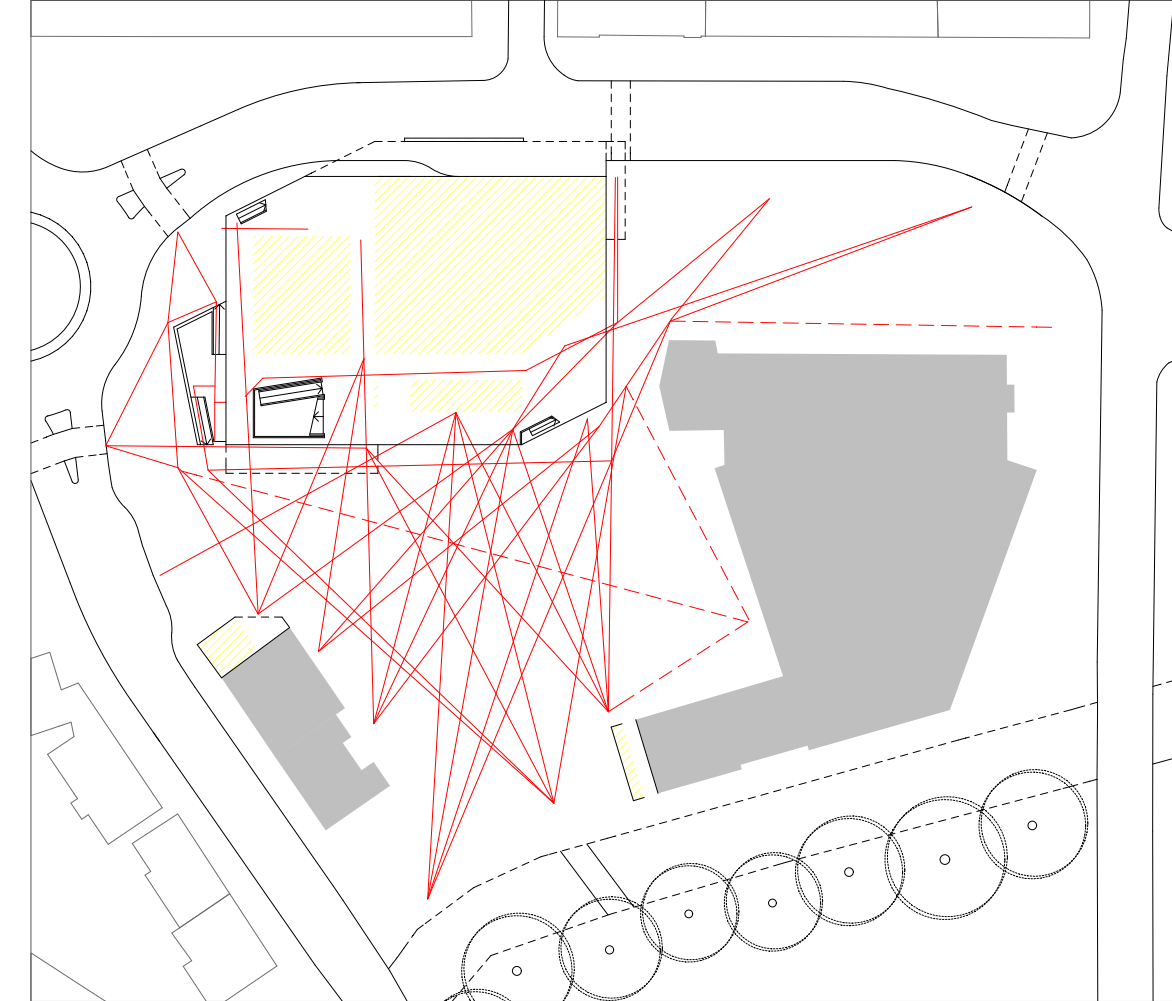


SZOMBATHELYI WEÖRES SÁNDOR SZÍNHÁZ ÚJ ÉPÜLETE
ÉPÍTÉSZETI ÉS KÖRNYEZETRENDEZÉSI TERVPÁLYÁZAT

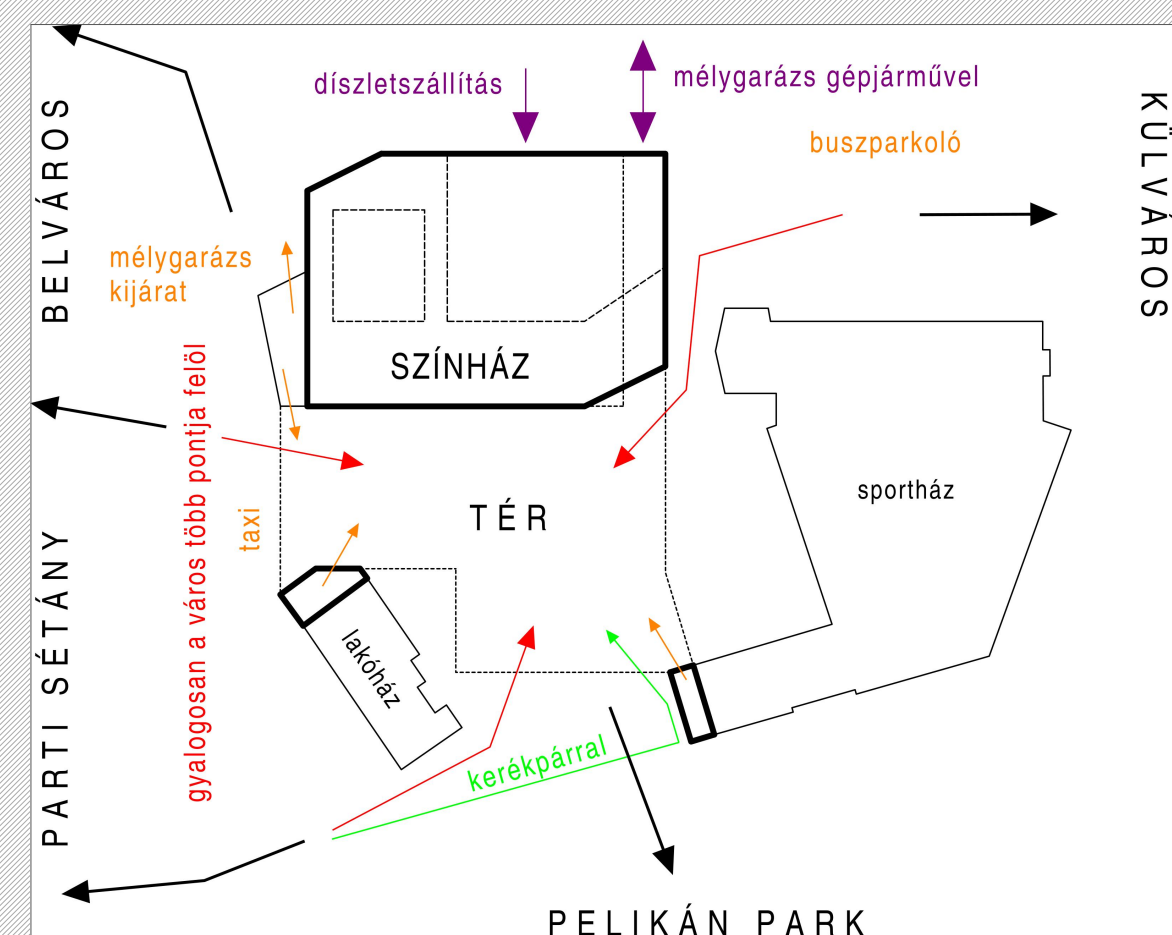
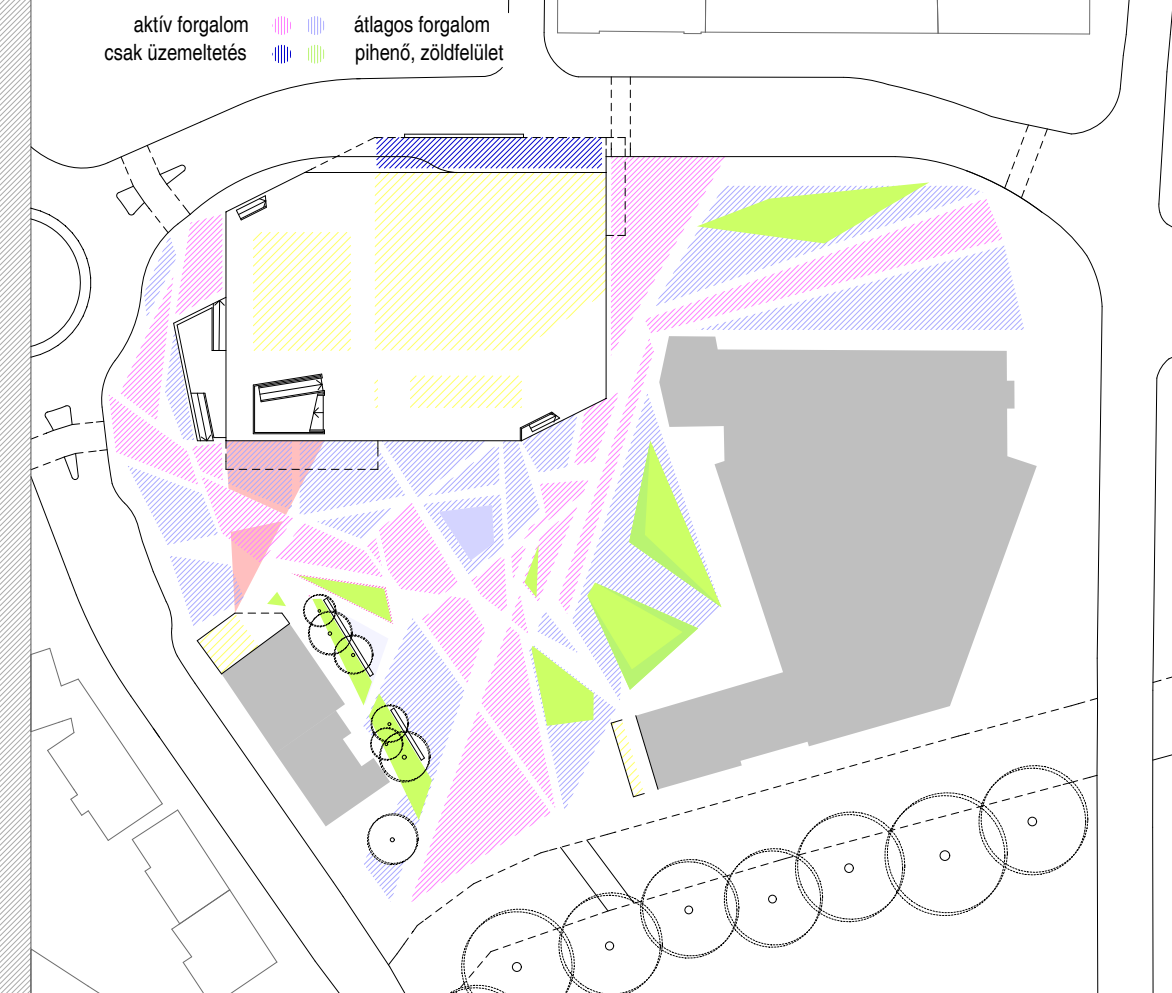
no. 01

ELEMZÉS, HELYSZÍNRAJZ
M 1_1000, 1_500

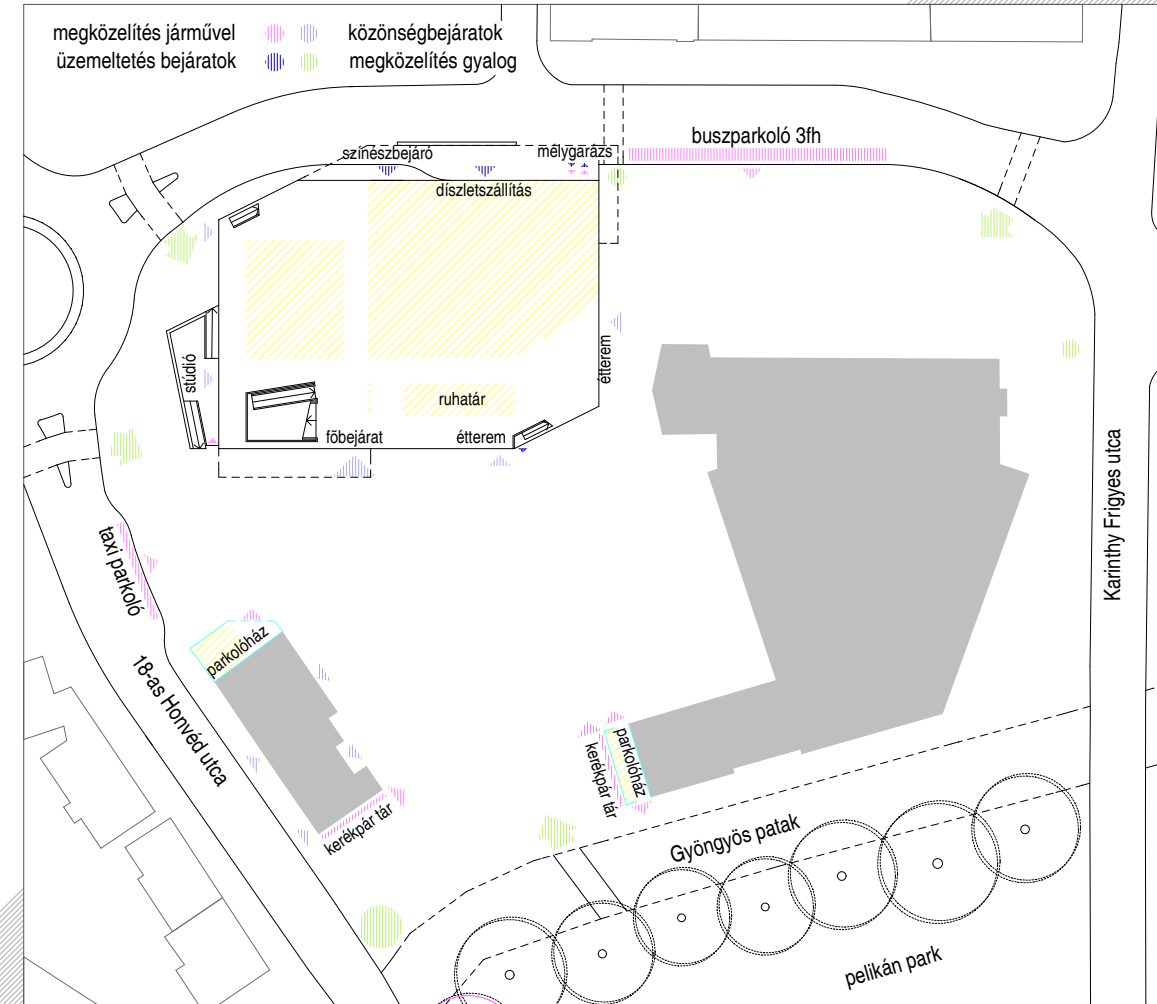
GYALOGOS KÖZLEKEDÉS IRÁNYAI



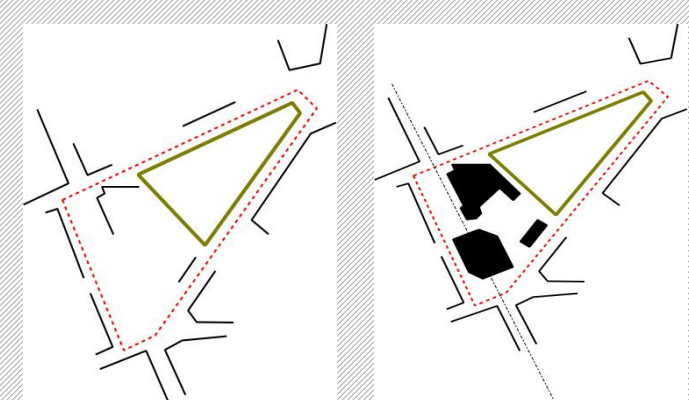
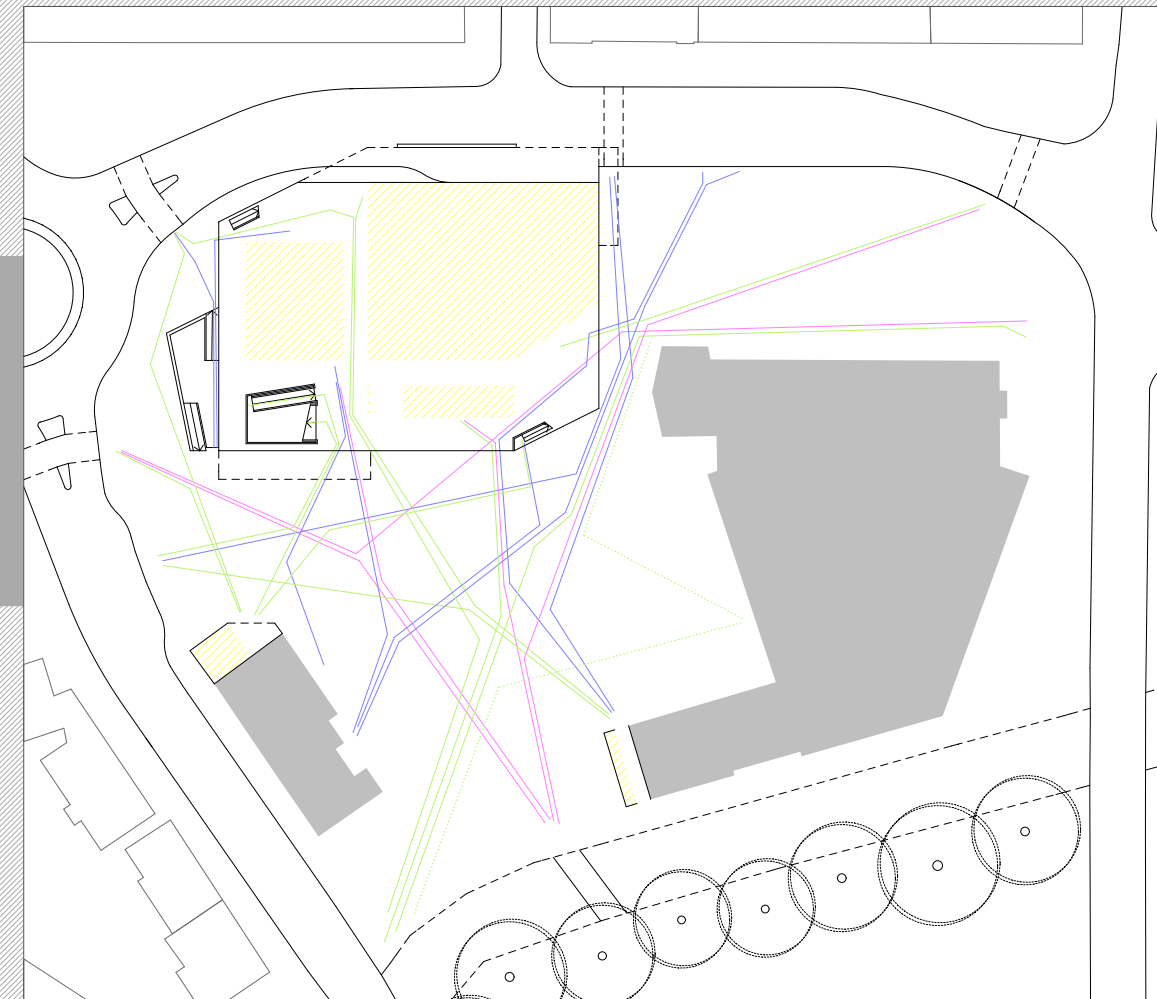
AKTÍV ÉS PASSZÍV TERÜLETEK



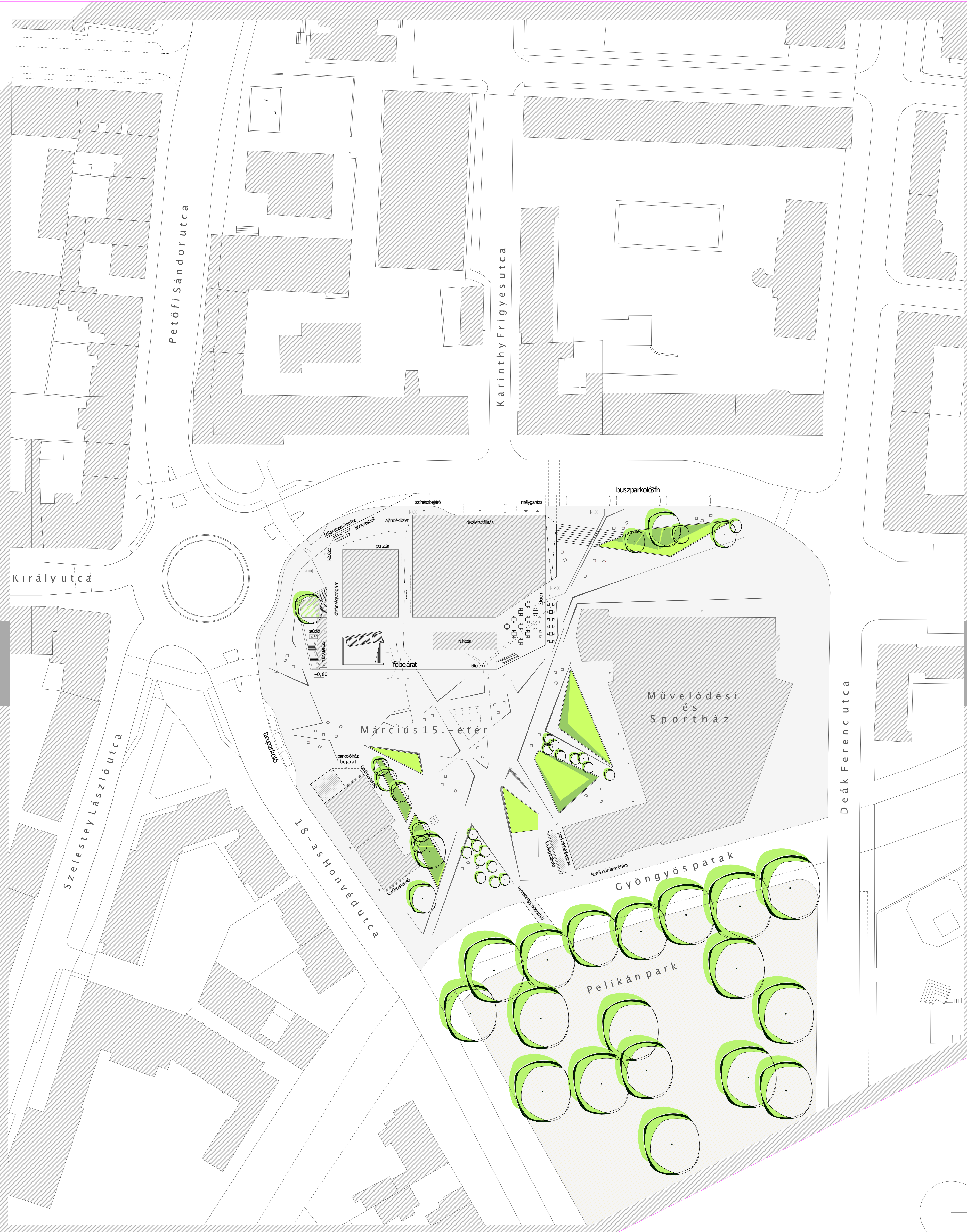
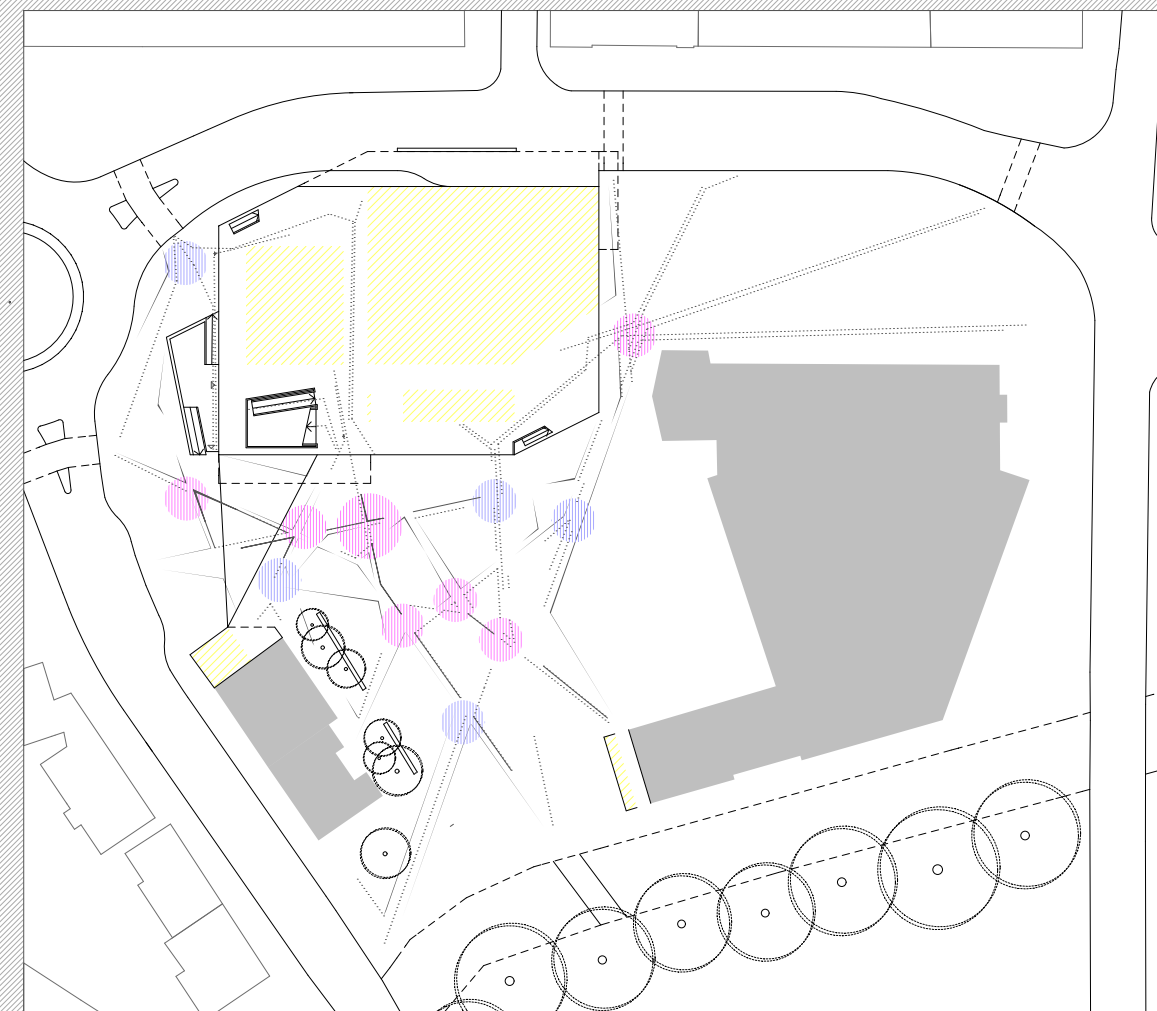
MEGKÖZELÍTÉS ÉS TÁMADÁSPONTOK



RENDEZETT GYALOGOS FORGALOM



GYALOGOS FORGALOM CSOMÓPONTJAI



TELEPÍTÉSI KONCEPCIÓ

A jelen tervezési feladat alapvető kérdése, hogy az új színház hogyan reagálhat a városra és a parkra azonos mértékben, illetve szükséges-e a Március 15.-e tér monumentális léptékének megtartása.

Megkérdőjelezhető-e a vizuális tengely létezősége a tervezett körforgalommal - a kívánt épület léptékét tekintve - és az amúgy is elhúzott úttengely torzításával.

A rendeltetés épületének elbontása esetén, hogyan telepíthető úgy az új épület, hogy a tér 4. dimenziójaként - egy adott úton haladva - az új térfalak a városi léptékhez igazítsák vissza az utakat, teret és kapcsolják a parkot.

A javaslatunk szerint a tölcseres térforma a Pelikán parkkal együtt értelmezhető. Az új, a meglévő és bővített épületek a forgalmas utak mentén utcaszerűen zárt térfalakat hoznak létre és tereket nyitnak meg.

A jelenlegi monumentális tér a kívánt funkciók és arányok szerint oszódik, és a terek térszükletekkel (kapukkal) kapcsolódnak egymáshoz.

Egyértelmű, hogy az új beépítéssel egy más minőségű térfal rendszer jön létre. Eredménye, hogy a közlekedési csomópont tere a színház és rendezvénytérrel leválik. Kapuval nyit a város felé - irányultságát a körforgalom is befolyásolja - és szoros vizuális kapcsolatba kerül a parkkal, a patakkal és a parti sétánnyal. A létrehozott több oldalról védett színházter leginkább a Pelikán park felé tekint és térébületként kezeli a színházhoz tartozó leváló teret. A két tér egymáshoz való viszonya relációs, kapcsolatos, közvetlen, de előnyös hozadéka, hogy a két középület főbejárata egymástól jól elkülönül.

A telepítésről megállapíthatjuk, hogy a kialakuló terek léptéke és a városban belüli lokális szerepek szerint helyes megoldás. Ezen felül további előnyök lehet felsorakoztatni az új épület funkcionális rendjének magyarázatával, azonban a kérdés mégis az, hogy szabad-e a hangsúlyos vizuális tengelyre szervezni az új épületet.

Számtalan történelmi városépítészeti példa bizonyítja, hogy a tengelyre helyezett kiemelt értékű műtárgy, vagy jelentős középület tovább erősíti önmagát a tengelyt. A jelenlegi tengely a város főteréből indul, de vizuális végpontja a víztorny. Ellenben végpontja nincs, és lezárás nélkül tűnik el a sugárúti fasorral. A színháznak a társadalmi életünkben betöltött szerepe és üzenete egészen más, mint egy egészségügyi intézménynek. Ezért a történelmi és az újkor városrész határán cél helye az axisra helyezni az épületet, amely a városban méltó helye a színháznak.

A térépítészeti koncepciója a bonyolult gyalogos közlekedési irányvonalak alapján fejthető meg. A geometriai háló, mely a tér felületét feldarabolja, a tér megközelítési pontjai, az épületek bejáratai közötti irányok és átlások összessége. Ha ezen irányok prioritását vizsgálva rendezzük a geometriai vonalakat, majd a kialakuló felületeket használatuk alapján rendszerezjük, akkor négy kategóriát határozhatunk meg: aktív forgalom, átlagos forgalom, pihenő terület, üzemeltetési terület. A teresedések - az irányok kereszteződési pontjainak forgalma alapján - különböző méretet és jellegű lehetnek, ezért a burkolatok és felületek megválasztásánál a teret kollázs-ként kezelhetjük.

