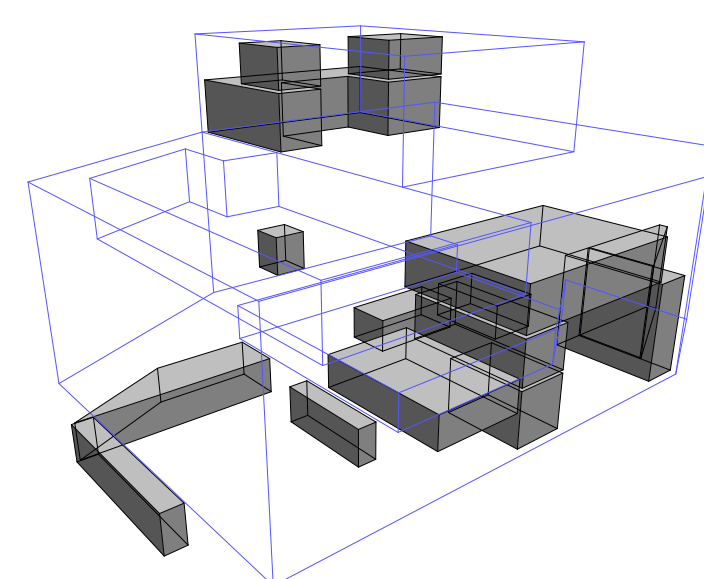
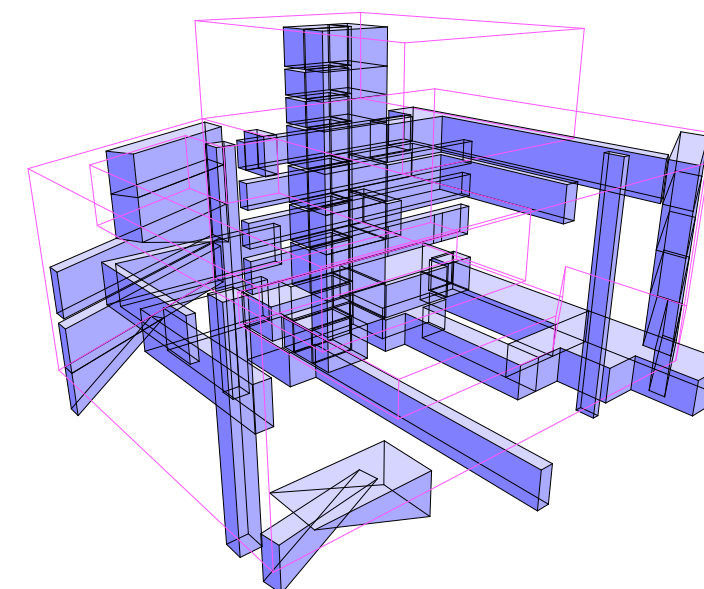
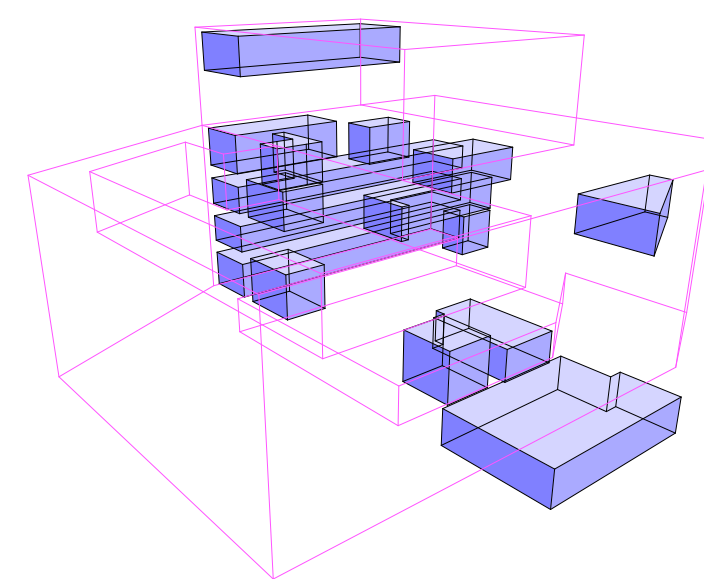
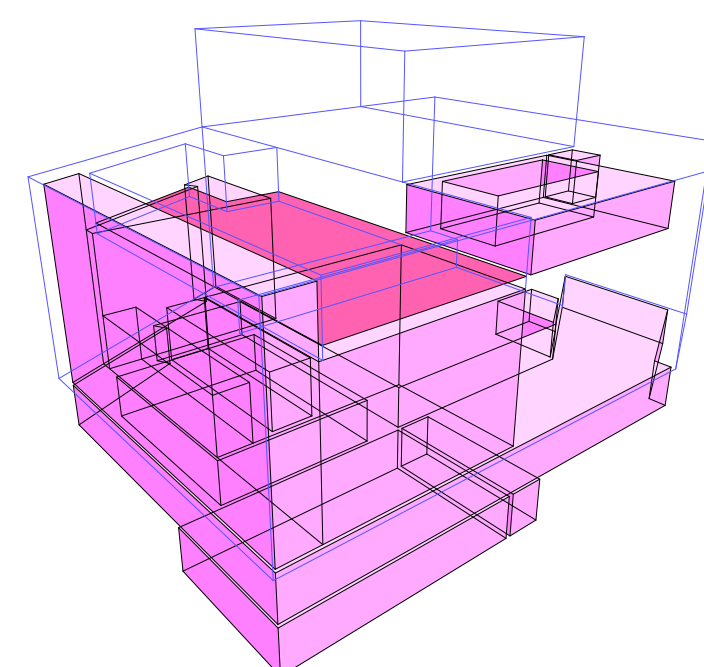
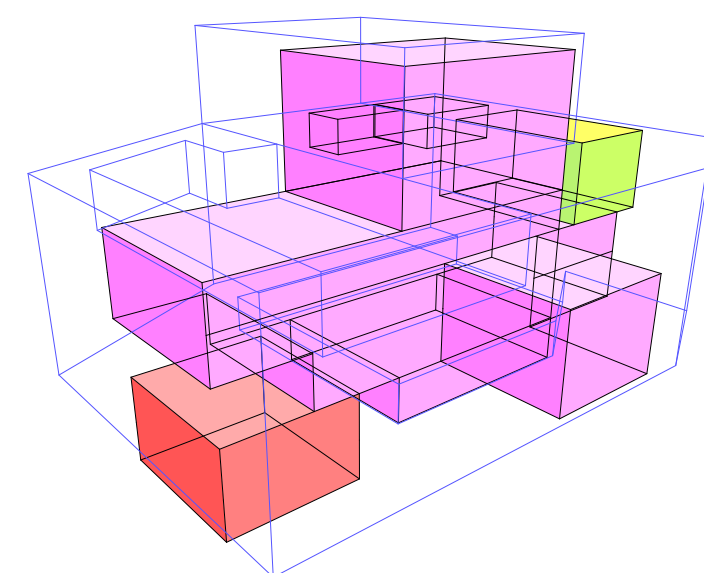


no. 02

TÉRSTRUKTÚRA ELEMZÉS MODELLFOTÓK



FUNKCIÓMODELL



TÉRBELI FUNKCIONÁLIS SÉMA ÁBRÁK

A fősínpad és a hozzá csatlakozó 2 melléksínpad geometriai megfelelnek a Király követelményeknek és közvetlenül csatlakoznak a rákár és közlekedő teretekhez. Az alsósínpad geometriai méretei későbbi megfontolás alapján utca vagy raszter süllyedők, esetleg forgós rendszerű alsógépezet telepítését is lehetővé teszik. Hagyományos keretes sínpadi elrendezésnél a sínpad nyílása állítható 2 mozgatható világítási torony és a sínpadnyílás felső peremét lehatároló világítási hid segítségével. A minimális nyílás mérete 10x6 m, amely fokozat nélkül maximum 12x9 méterre növelhető. Az elősínpad és a széksorok szabályos geometriai rendje a környű átrendezhetőséget szolgálja. Alternatív színházterek és nyitott sínpadi elrendezést könnyíti az extrém széles szerkezeti nyílás.

A pince szinten kialakított téglalap formájú stúdiót zárt, hangszigetelt folyosó veszi körül, bárhol lehet közösség illetve színészjárat kijelölni. Padozata sík, borovi lenyű. Erre lehet mobil tribünökből változatos formájú frontális, vagy tér és aréna előadótereket építeni. Az alkalmi leátók meredek lépcsőszerűek, hogy díszletelési és közlekedési nehézségekkel járó kiemelt sínpadot ne kelljen építeni.

A színházépület közösségforgalmi bejáratai, mind a pince szinten (stúdiószínház), mind a földszinten (főbejárat, kávézó, ajándéküzlet, étterem) alkalmasak teszik az épületet az egyidejű, de különböző jellegű események megrendezésére.

A földszinten az egyes közösségforgalmi területek összenyithatók, vagy variálhatóan szakaszolhatóak, mind a napi üzemi, mind az alkalmi, vagy időszakos rendezvények megköveteltéi miatt. Alapvetően a reggeli órákban az épület legnagyobb a közforgalom felé nyit. A kávézó a közösségforgalmi, később az ajándék- és könyvesbolt a joggyógyászati. Napközben az étteremmel bekapcsolódik a tér, illetve az előcsarnokhoz kapcsolható alkalmi kiállító teret.

Alkalmanként - vagy tavasz-nyári-őszi üzem esetén - a ruhatári terület lecsökkenthető, vagy meg is szüntethető, megnövelve az előcsarnok területét. Igény esetén az étterem rész is hozzákapható, mellyel egy szinten közel 1000 nm egyfelvágó terület áll rendelkezésre. Ehhez kapcsolható a további 400 nm az emeleten, 200 nm a pincészinon. Összességében a közösségforgalmi területek tagolt horizontális és vertikális terei változatos kulturális és szórakoztató programoknak adhatnak helyet.

A összes szinten - a funkció-, és forgalmi sémá szerinti - az épület közösségforgalmi, és színházi működési területe egyértelműen elkülönül. A közösségforgalmi terek (előcsarnok, foyer, előtér a város és a park felé) felé néznek. A kiszolgáló teret egyetlen kerületnek a tömegbe úgy, hogy a nagyobb megnyitást kívánó funkciók - öltözők, irodák - egymás felé tömörödnek, és a lakóházak felé nyitnak homlokzattal.

A program szerinti meghatározott színészöltözők egyik fele közvetlenül a fősínpadhoz kapcsolódik, másik fele egy szinttel feljebb kerül, ezáltal a próbaterek, fősínpad, stúdiószínpad súlypontjában van. Az öltözők férőhelyek szerinti jelenlegi rendszere igény esetén rugalmasan átosztható. A színészek kényelmét szolgálja továbbá, hogy a varroda a jelmezpróbalással és a fodrászat is az öltözőszintekre kerül.

A program szerinti irodák az öltözők felett szintén két szinten lettek elhelyezve. A próbaterek és a dolgozó étterem is az irodaszintre kerülnek. A napközbeni élet tulajdonképpen ide koncentrálódik, ezért a közlekedő térbővüléseket megnyújtott pihenő és várakozó hely a közösségi életre optimális. Az irodák étterem általános esetekben csak ebéddőben használatos, ennek figyelembevételével a próbaterekkel egybenyithatóan is működtethető. Összenyitások esetén alkalmas lehet egyéb belső színházi közösségi események megrendezésére is. A étterem kiszolgálása a pincészinon konyhával vertikálisan összekapcsoló felszolgáló területek megoldható.

A színészek és a dolgozók napközbeni kikapcsolódását, pihenését szolgáló bútor, kondicionáló és szauna helyiségek, a zsinórpadás mellett a legfelső szinten található. Ez a helyiségcsoport ugyan a színházi működés területéről leszakad, de a Király utca tengelyéhez igazított kétrányú kiállással és a kapcsolható déli felvágó védett terasszal nem kérdés, hogy a legkiválóbb rész az épületnek. A két gyors személylifttel - mely a lépcsőház előtérén keresztül - illetve a kellekes lifttel - mely közvetlenül színészvároba, illetve a felépő előtérre nyílik, a nagy szintkülönbség leküzdése nem jelent gondot.

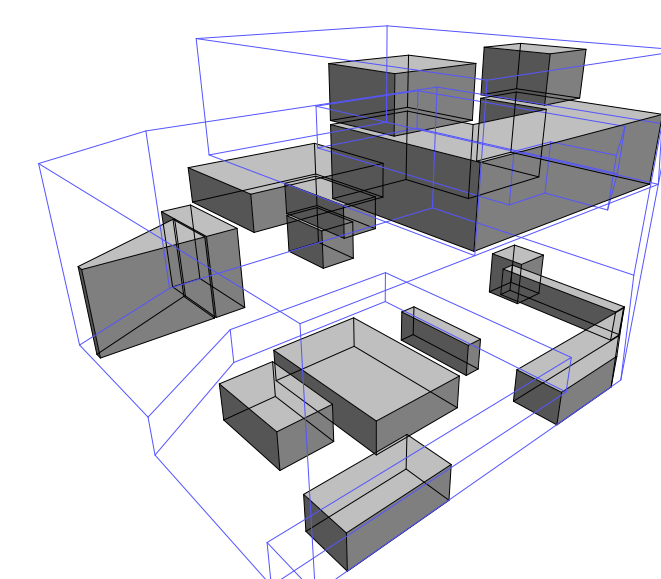
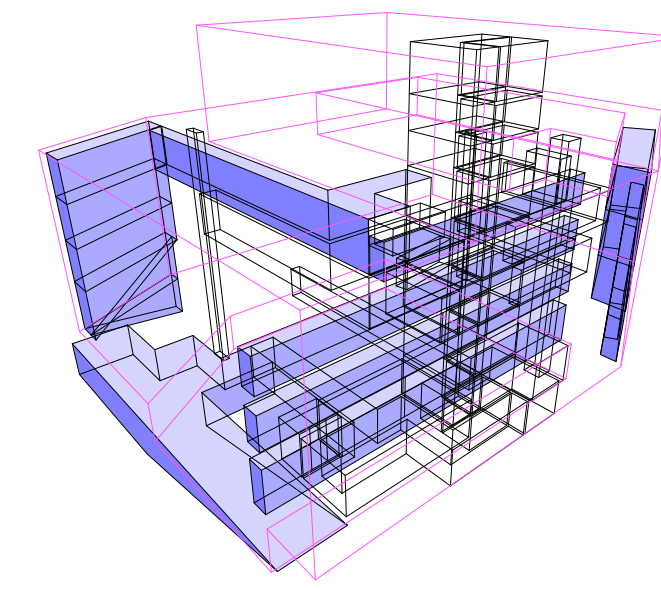
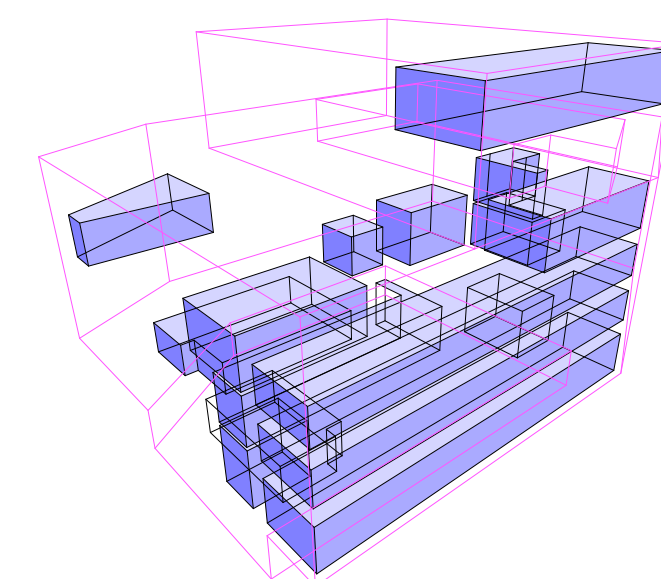
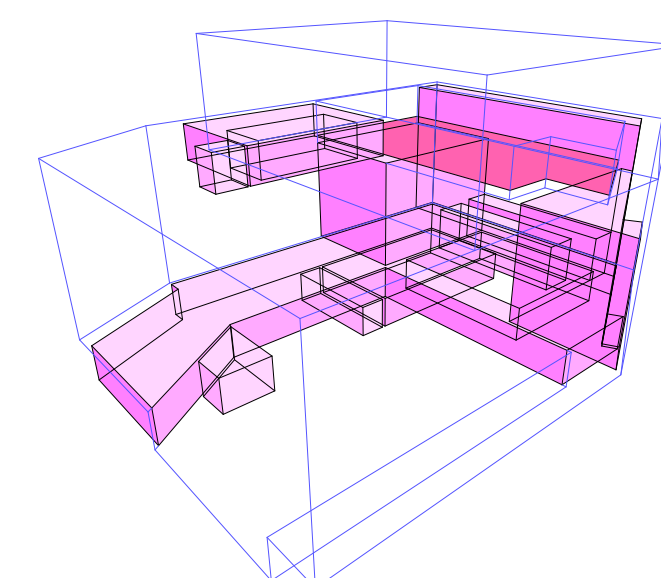
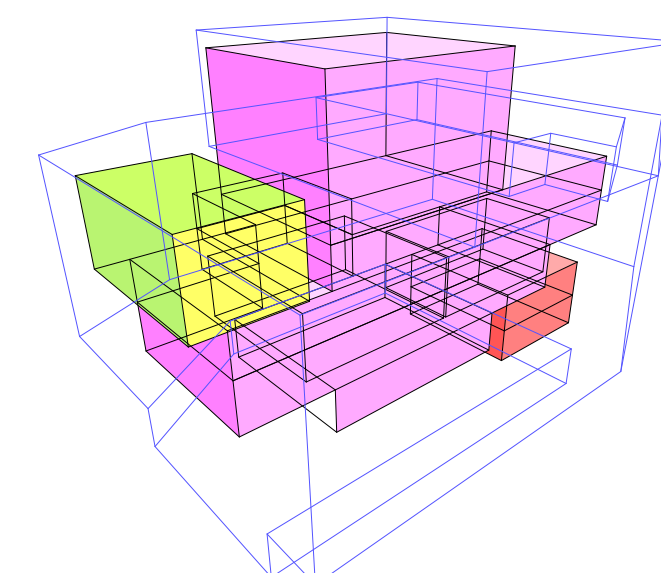
A közösségforgalmi területeket - az akadálymentességi követelményeket figyelembe véve - nagy szélességű szabad lépcsők kötik össze, illetve két mozgássérültek szállására is alkalmas lift. Az épület átlagosan elhelyezett lépcsők a földszinttől tetőkertig kapcsolják össze a szinteket. A délyugati lépcső tömegtartózkodási igényeket kiszolgáló szélességgel tervezett és közvetlenül a szabadba nyílik, az északioldali csak menekülő útvonalaként használható, illetve színházi belső közlekedőként.

A színházi működés területek a közösségforgalmi területekről egyértelműen elkülönülnek, de az átjárás minden szinten biztosítva van. Az egyes funkciócsoportok a színház közötti rendszerének sémája szerinti kerületek elhelyezésére. A belső vertikális közlekedést a súlypontban elhelyezett minden szintet összekapcsoló lépcsőház és a 2 db gyors személy lift segít.

A külső rakárakból érkező vagy vendégjeltek díszletet az épület bal oldalán rámpa magasságban lehet egy nagyméretű manipulációs térbe rakodni. A díszletet itt már álló pozícióban helyezhetők a díszletelőbe a sínpad szintre történő szállításhoz. A göngyölt díszlet térről kiemelő polcos rendszerű. Az alsó polc magasságban a tároló oldaltala 10 m szélességben meg van nyitva az alsósínpad felé. Itt lehet a külső szállítástól érkező felgöngyölt díszletet a mozgó polcra rakodni. Az egyes polcok közötti átrendezés már a sínpad szinten történik.

Az álló díszletek sínpad szinten közvetlenül továbbíthatók a fősínpad építésé nélkül a 15. az oldal, illetve a hátsó sínpad terébe. A falakat az álló díszlet rakár terébe is egyéb helyiségek építésé nélkül lehet szállítani.

A plasztikus díszletek és kellekek tárolása mind a rakodószinten, mind a sínpad szinten, mind a pincészinon megoldható. A díszletek javítása, karbantartása a pincészinon történik.



SZÍNHÁZOK ÉS SZCENIKA

KÖZÖNSÉGFORGALOM

SZEMÉLYZETI FUNKCIÓK

KÖZLEKEDŐ RENDSZER

KISZOLGÁLÓ TEREK, TÁROLÁS