

SZÉKESFEHÉRVÁR, NEMZETI EMLÉKHELY FEJLESZTÉSE  
ÉPÍTÉSZETI ÖTLETPÁLYÁZAT

Műszaki leírás

Tartalomjegyzék:

Tervezési szempontok

Vállalt szerepkörök

A terület védelme

Emlékhely – rendezvénytér / szakrális tér / jel

Régészeti bemutatató tér / múzeum

A szerepkörökhöz rendelt építészeti eszközök

Megvalósíthatóság

Szerkezetek

Változó térbeli rend

Belső kialakítás

Tervlapok:

01 Makett fotó

02 beépítési és környezetalakítási terv m1:250 - fotóba illesztett látványtervek

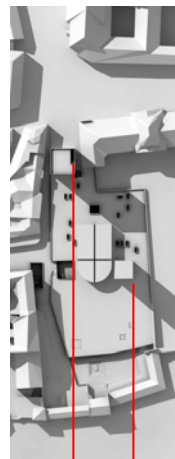
03 Alaprajzok m 1:200 - fotóba illesztett látványtervek

04 Metszetek m 1:200 – belső látványtervek

05 Metszetek m 1:200 – belső látványtervek

Pályázati tervlapok kicsinyítve, A/3 füzetben

1 példány



## *Tervezési szempontok*

Azonosulva a Tervezési irányelvekkel, meghatározó szempontokként kezeltük az alábbiakat:

A terület védelme, a teljes romterület lefedésével  
A további ásatások lehetőségének legteljesebb körű biztosítása  
Az ásatási terület – mint múzeumi bemutatótér – nyitottságának, átjárhatóságának biztosítása

A városi térstruktúrához illeszkedő, annak részét képező rendezvénytér kialakítása  
Léptékhelyes, arányos építészeti jel megfogalmazása

A szakrális szerepkör újralesztése

Múzeumi területek, kiállítási felületek létrehozása

## *Vállalt szerepkörök*

### A terület védelme

Javaslatunk a teljes romterület lefedésével számol. Ez azonban részleges védelmet jelent – a természeti erők káros hatásainak részleges kizárását.

Nem jelent ugyanakkor védelmet a nagyközönség, a látogatók okozta terheléssel szemben. A kínált megoldásnak ezt is kezelnie kell: korlátozni, szűrni, optimális mederbe terelni a romterület látogatói forgalmát.

A városi rendezvénytér, és a romterület tehát két önálló síkja kell hogy legyen a tervezett téregyüttesnek.

A terület védelme (esőtől, fagytól, napsugárzástól, erős hőingadozástól) a régészeti kutatómunkát is segíti. Az időjárástól függetlenített helyszín az év minden napján fogadhatja a kutatókat, kedvező feltételeket teremt, a feltárás helyszíne nem kíván extra védelmet. A feltárások bemutatathatósága egyszerű eszközökkel biztosítható – szakmai döntés függvénye.

A terület tehát zárt, kerített, csak kontrol alatt látogatható, a forgalom, a látogatottság szabályozható-tervezhető.

### Emlékhely – rendezvénytér / szakrális tér / jel

A „nemzeti emlékhely” fogalom erősítése - alapvetően építészeti, környezetalakítási, téralakítási eszközökkel. A cél egy emelkedett hangulatú, a hely tradicionális értékeit, jelentését hangsúlyozó téri világ kialakítása, mely rangos rendezvények, megemlékezések, ünnepi szertartások befogadását segíti. Erre a helyre, erre a szerepre e szándékkal megalkotott jel kell hogy rámutasson. Látszódnia kell a város távolabbi pontjairól is – úgy, hogy közben a helyszín természetes elemévé váljon, úgy, hogy segítsen értelmezni a hajdan volt téri közeget.



### Régészeti bemutatótér / múzeum

A romterület változó arányban fogad látogatót és kutatót. Az idő haladtával a kutatási, feltárási területek változnak. A már feltárt felületek berendezhetők kiállítóterként és bevonhatók a múzeum terébe.

A múzeumi – bemutató terek között kell olyan térsor, mely a templom építés és „romlás-történetét” mutatja be.

## A szerepkörökhöz rendelt építészeti eszközök

### A terület védelme

A romterület fölé egységes szerkezetű födémeket építünk. Ez a födém a jelenleg kitapintható templomterületet teljes felületén fedi. A födém átlagosan három méteres belmagasságot biztosít, a mai járófelülettől. Az összefüggő sík négy ponton vált térbeli alakzattá. Ebből három elem a középkori templom keleti tornyait, illetve a nyugati (Ozorai Pipo) tornyot jelöli, míg a negyedik a szentély - az apszis ívén, és a Szent István sírig tartó területen jelöli a főhajó egykori alaprajzi helyzetét.

### Emlékhely – jel

Az így létrejövő térbeli alakzat egy anyagból gyúrt, homogén felülettel megjelenő, de több szerepet is vállaló test. A két „pozitív” torony erőteljes jelként utal a középkori templom befoglaló méreteire. Ezt egészíti ki a harmadik tornyot körülíró bevágás, ahol a toronytest alapjainak maradványai beazonosíthatók.

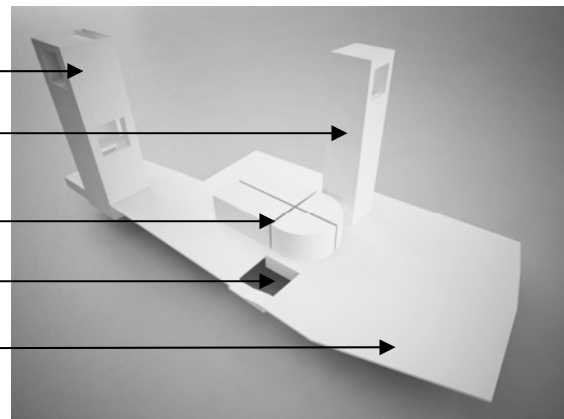
Ozorai Pipo torony / múzeumi terek

harangtorony

kápolna tere

rálátás a dél-keleti torony falmaradványaira

rendezvénytér

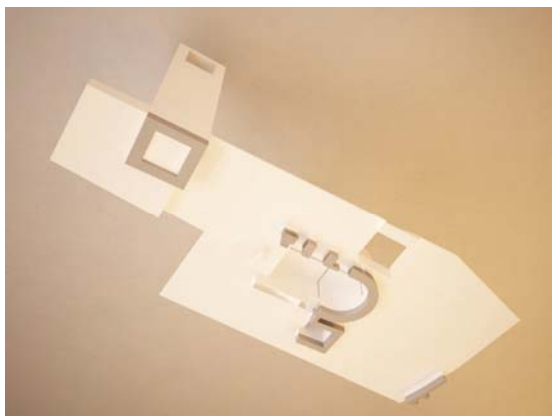
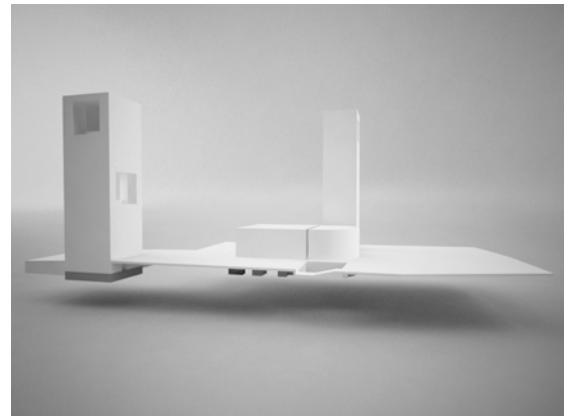


### Emlékhely szakrális tér

A keleti jel-pár között emelkedik a főhajót és apszist jelölő kubus, ami egyértelmű utalás a szakrális szerepkör újjáéledésére.

### Emlékhely rendezvénytér

Új födémünk járható. A nagy, összefüggő felület burkolt, rendezvények fogadására is alkalmas. A jelenlegi utcaszinttől elemelve ünnepélyes, rangos helyzetbe kerül. A feljárást lépcső, illetve a főtér felől rámpa biztosítja.



### Régészeti bemutató tér

A romterület lefedetten átminősül. Belső térré válik, melynek jellegzetes, karakteresen egyedi tér-részletei vannak. Ezek a struktúra-váltások jelentéshordozók. Mindenütt a bazilika térrendszerére utalnak, egyszerű, közérthető eszközökkel. A toronyra toronyépítménnyel, vagy annak helyét jelölő kivágással, a főhajó hajdani magas terére belmagasságváltással, a sírokra „szarkofágok” építésével. Ez a tér hosszú ideig még

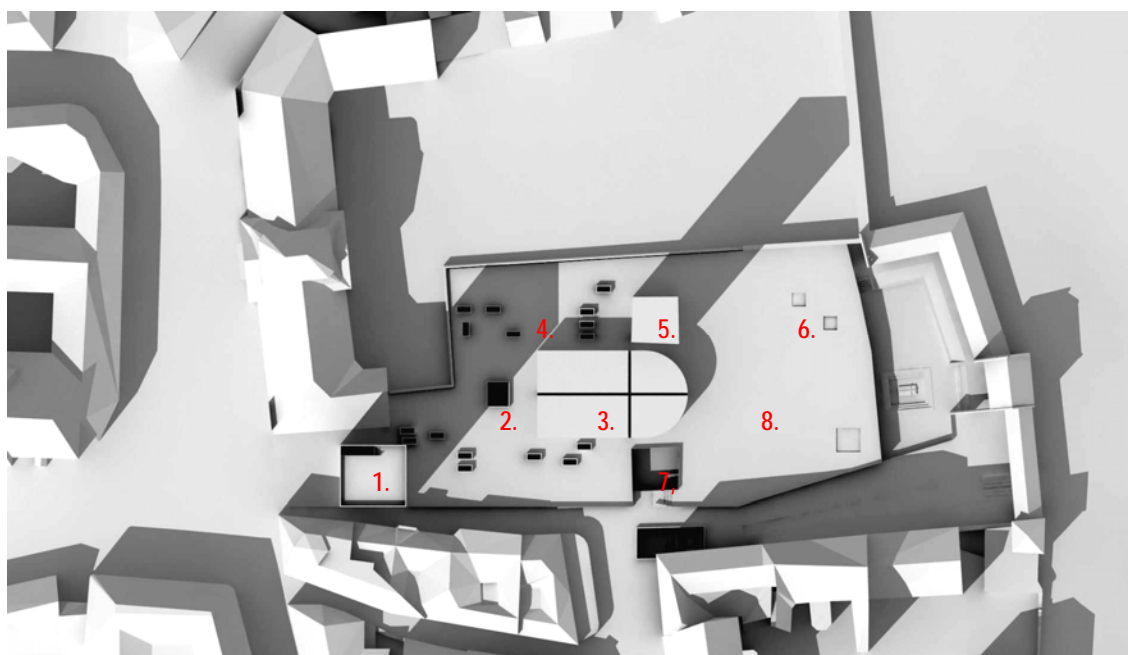
változni kényszerül - a tervezett újabb ásatás, feltárás okán.

## Múzeum

A múzeumi terek kiépítése is több ütemet feltételez. Egy-egy terület feltárása, az eredmények feldolgozása adja meg az alapot a múzeumi terekbe való hiteles integráláshoz. A párhuzamos szerepkör minden esetre izgalmas együttélést ígér. Lehetőség van átnézésekre, bepillantásokra múzeumi térből ásatási területre. Ez beépíthető a forgatókönyvbe, melyet az élet ír majd.

A jelenlegi kutatási eredmények párhuzamosan több alternatívát, eltérő elméleti rekonstrukciót is valószínűsítenek. Ezek bemutatása, a kutatási eredmények értelmezése, a történeti előképek, párhuzamok beépítése az elméleti rekonstrukciós kísérletekbe izgalmas fejezetei a régész munkájának. Ezek bemutatása rendkívül tanulságos, érdekes, értelmezi az eltérő hipotézisek logikáját.

Egy képzeletbeli időutazás a 900 éves folyamatot minden bizonnyal érthetőbbé teheti. Ennek biztosítana helyet az Ozorai Pipo torony 5 szintje, mely a kezdetektől mutatná be modellek, számítógépes animációk segítségével az építési, majd a rombolási folyamatot, elérkezve végül a kilátó teraszra, ahonnan a levédett, és rendezvény térként kiépített mai állapot élvezhető egy izgalmas városi szövetbe ágyazottan.



1. Ozorai Pipo torony – múzeumi területek, 5 szinten, szintenként 8x8x8 méteres terekkel
2. Szent István sírja feletti bevilágító – letekintő
3. kápolna kiemelkedő kubusa, kersztet formáló bevilágító metszékkel
4. sírok bevilágító, betekintő felépítményei
5. harangtorony
6. fákat fogadó dobozok – méretük ~3x3x3méter
7. dél.keleti toronyot jelölő kímetszés, a rendezvény térre vezető lépcsővel
8. rendezvénytér

## Megvalósíthatóság

### Szerkezetek

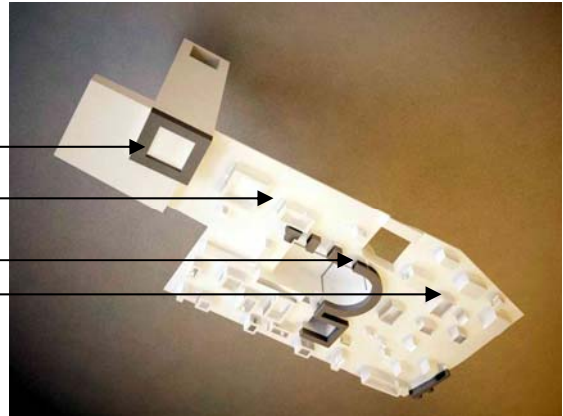
Tervezett épülettetstünk könnyűszerkezetes. Alaptestei előregyártott vasbeton lemezek, melyeket az ásatási felületre helyezünk, vékony védő – ágyazó réteg közbeiktatásával. Az acél szelvényekből ( IPE, IPB ) szerkesztett falak ezekről a teherelosztó felületekről indulnak, szerelt kapcsolatokkal. A teherelosztó lemezeket méretezzük, annak érdekében, hogy a létrejövő pecsétnyomás a földben rejtőző régészeti anyagot ne károsíthassa. Minden ilyen típusú „alaptest” – teherelosztó doboz - a régészeti már kutatott, a kiírásban jelölt felületre kerül.

Vannak olyan letámasztási felületeink, melyek a meglévő alaptesteket használják fel a függőleges terhek átadására. Ilyenek a tornyok, valamint a kápolna függőleges falai. Ezek páros falak – részben az állékonyosság, részben az egyenletesebb teherelosztás érdekében. Födémjeink a falakhoz hasonlóan acél szelvényekből szerkesztettek, két irányban teherhordó, ortotrop lemezként (ortogonálisan anizotrop szerkezetként) kialakított szerkezetek. Ez a kialakítás rugalmas alátámasztási rendet tesz lehetővé, sőt bizonyos határok között a támaszok későbbi áthelyezését is megengedi.

torony meglévő alaptestére szerkesztett könnyűszerkezetes falszerkezet

teherelosztó doboz

apszis kő falazatára szerkesztett fal  
sírokat keretező „szarkofág” - teherelosztó dobozok



A könnyűszerkezetes lemez alulnézete

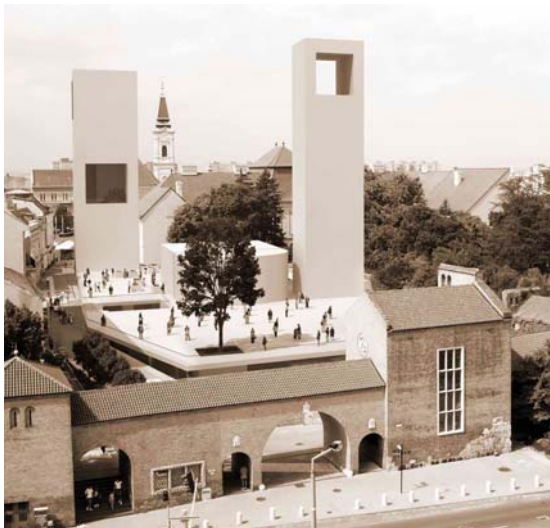
A teherelosztó dobozok eltérő tartalommal tölthetők fel. Alapvető funkciójuk (a szerkezeti – teherátadó szerepen túl) a sírok, sírhelyek kijelölése, védelme. A sírhelyek, ellentétben az eredeti térbeli helyzettel, javaslatunkban zárt terekben mutathatók be. Ezek e terek két, vagy három oldalról lehatároltak. Nyitott oldaluk, oldalaik is zárhatóak, de átláthatók (üveg, vagy fém rács) Határozott kiemelésüket felülvilágítók segítik, tágítva ezzel a fülkék téri világát, és hangsúlyos fénynyalábokkal segítve a tájékozódást. A bevilágító egyúttal rálátást is enged a városi közösségi tér irányából.

Másutt a dobozok közlekedő teret, földlabdát, vagy gépészeti berendezéseket rejtnek.

Változó térbeli rend

A romterület sok ponton még feltárásokat feltételez. A kutatások egyre érzékenyebb technikákat, műszereket hívhatnak segítségül, s bár a leletanyag minden bizonnyal véges, a belőlük nyerhető információ gyarapodhat. Előfordulhat, hogy egy teória, egy elméleti rekonstrukció igazolására kell a területet újra kutatni, pontosító méréseket végezni, anyagmintát gyűjteni, vizsgálni. Ez a támaszok helyzetét is befolyásolhatja. Ezért törekedtünk olyan szerkezeti rendszer kialakítására, ami ilyen elvárásokat, igényeket is képes követni.

A belső térbeli kialakítást a terület használati felosztása határozza meg, ami szintén változó. A látogatók által használt terek, valamint a feltárás alatt lévő felületek változhatnak. Ezért a terveken szereplő alaprajzi kialakítás csupán szemlélteti a terület belakásának, berendezésének elvét.



Ezzel szemben a rendezvényter, a városi utcák, terek szövetébe ágyazódó új felület végleges kialakítást kap. A teresedés egy síkon osztott térfolyam – melyet a tornyok, és a kápolna szeletel önálló karakterű térrészekre – térszeletekre. Az észak-nyugati felületet a sírokat jelző felülvilágítók kubusai tagolják – ez visszafogottabb, csendesebb, emlékpark jellegű tér. A keleti összefüggő teresedést három fa peremezi, melyek kapcsolatot jelenthetnek a püspöki palota kertjének gazdag növényállományával. A közvetlen rálátás a Lux féle épített keret udvarára méltóságos, de oldottabb helyzetet teremt. A déli oldal közvetlen kapcsolattal bír a jelentős forgalmat bonyolító gyalogos tengellyel. Ez a térfelület minden bizonnyal hangosabb, nyüzsgőbb, étellel telítettebb karakterű, amit tájolója is erősít.

Az új városi tér tehát homogén kezelése, egységes anyaghasználata, a visszafogott tömegformálás mellett is sokszínű, gazdag téri világ.



## Belső kialakítás

Az Ozorai Pipo torony kialakításánál a meglévő alapfalak méretei meghatározták az alaprajzi szerkesztés kiindulási adatait. A szerkezetek szélessége lehetővé tette, hogy a szinteket feltáró lépcsőket ebbe a szerkezeti méretbe simítva – „járható” falakként kezeljük közlekedő területeinket. Így a belső kiállítási felületek tisztán adódtak – a hajdani terek méreteit ismételve. A természetes megvilágítást, a kilátást minden szinten más-más irányba tájoltan a negyedik homlokzati fal teljes megnyitásával biztosítottuk. Ez a homlokzati motívum egyben a forma szigorúságát is oldja, láttatja a mai, modern térszerkezetet, jól érzékelteti a használati módot, a választott funkciót.

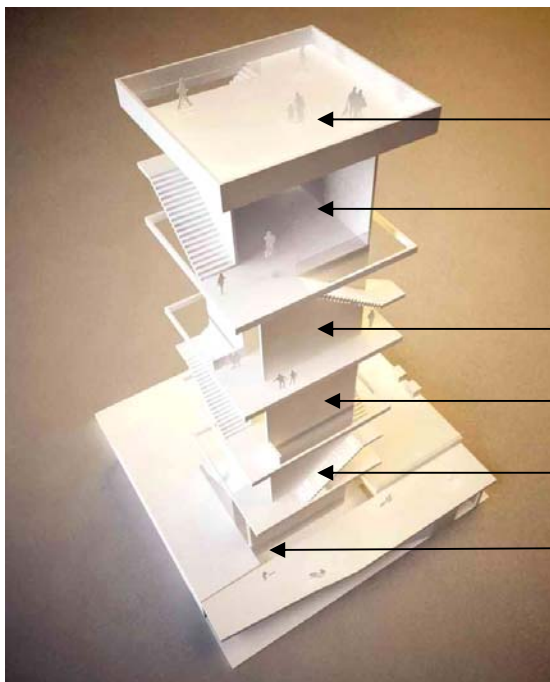
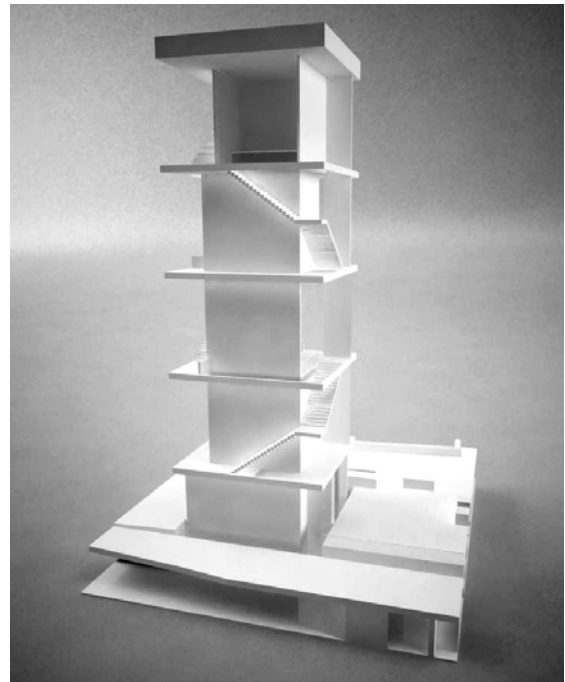
Az öt szint öt meghatározó időszak építéstörténetét mutathatja be, alulról fölfelé haladva, az alapítás időszakától a második, majd gótikus, ezt követően a reneszánsz átépítésen keresztül a barokk kori, majd újkori töredékes használaton illetve visszabontáson át napjainkig.

A tervezett terek nagy belmagasságúak (8 méter) így azok nagyobb léptékű modelleket is képesek befogadni, látványos magyarázatul a rekonstrukciós elképzeléseknek.

A modellek, és számítógépes grafikák kiterjedhetnek a belső kialakítás részleteire is. A kiírásban említett térosztó, teret berendező elemek: oltárok, pódiumok, lépcsők, síremlékek, térlehatároló mellvédek (rekesztők), és egyéb építmény jellegű elemek - lettner, szószék, királyi trónus - jöhetnek itt szóba. És ezekhez kapcsolódhatnak a szerkesztési szabályok, a korabeli mértékegységek ismertetései, a párhuzamos példák, előképek, korabeli ábrázolások bemutatása.

A legfelső szinten tetőteraszt alakítottunk ki, ahonnan a legújabb építési periódus figyelhető meg, annak feltételezhetően nyüzsgő élete, a bazilika hajdani méreteit érzékeltető tornyok térbeli helyzete, léptéke, méreteinek meghatározó volta.

Hogy az időutazás milyen irányt követ – visszafelé haladunk-e a időben, mindig lefele ereszkedve a lépcsőn, vagy ellenkező irányban, azt a kiállítástervezők, a forgatókönyv írói döntik majd el.



tetőterasz kialakítása – rálátás a történeti belvárosra, a bazilika területére

újkori feltárások, ásások

barokk kori építkezések - bontások

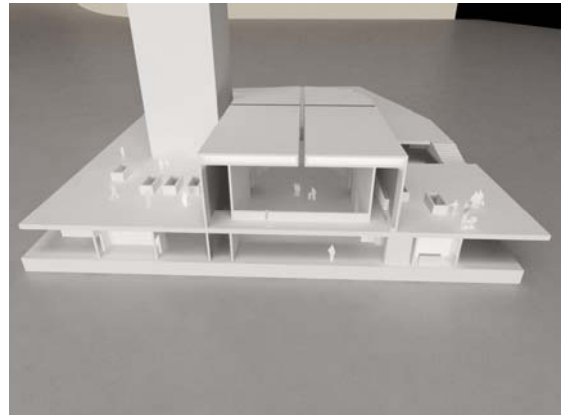
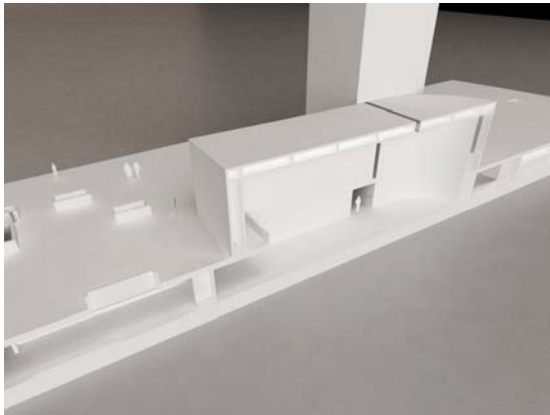
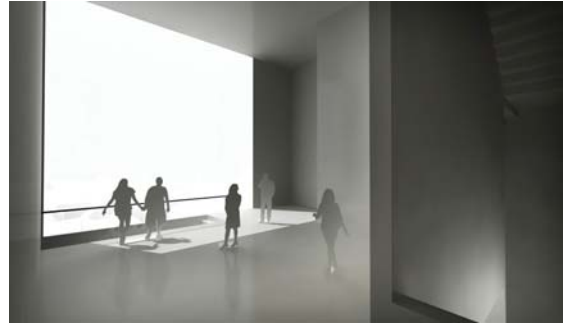
anjou-kori, Mátyás kori bővítés, átépítés

második építési periódus

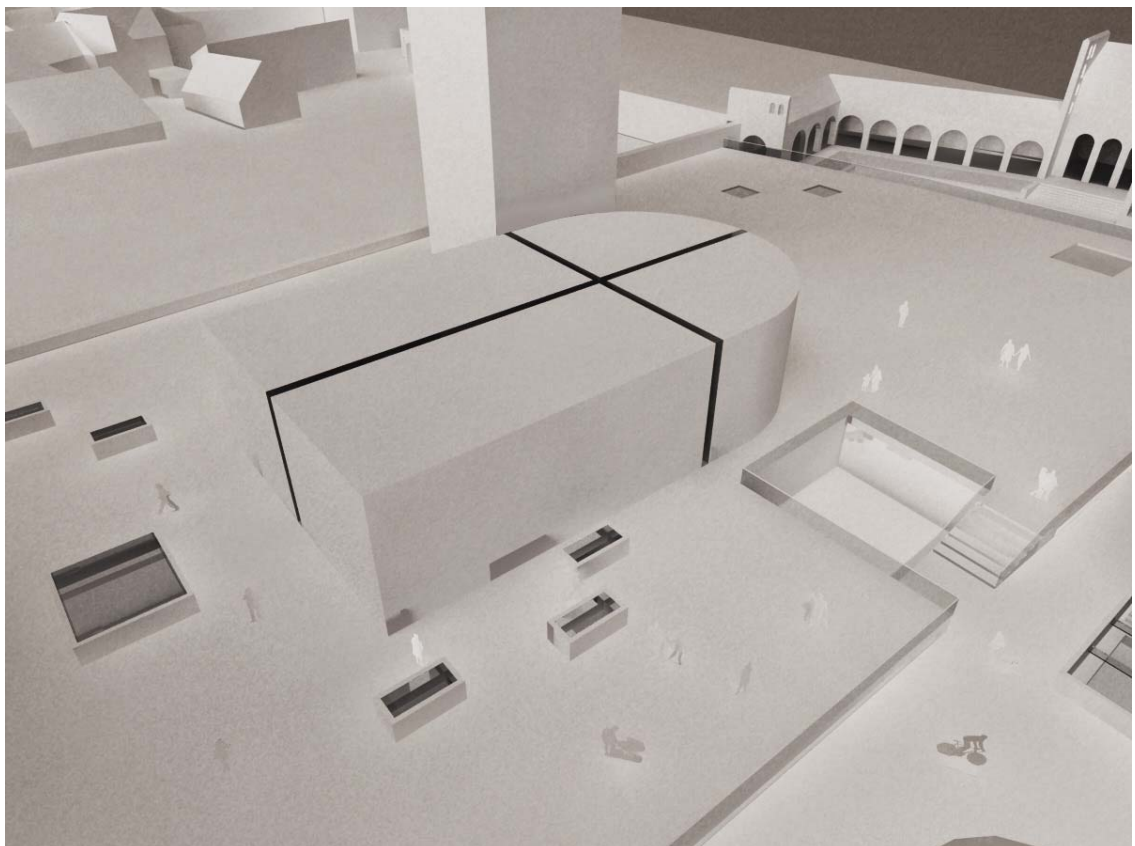
alapítás kori állapot, előzmények

„időutazás”

kiállítótér az Ozorai Pipo toronyban  
rálátás a történelmi belvárosra



A belső kialakítása a kápolna terének formálásakor, annak részletképzése során is meghatározó fontosságú folyamat. Az emelt magasságú tér jelzi a főhajó helyét, a kétszintes járható fal utal a mellékhajók hajdani kétszintes kialakítására. A burkolatok – járófelületek is utalhatnak a történelmi előzményre: a bazilika főhajója fehér mészkőtáblákkal keretezte a fontos térosztó, teret berendező elemeket, míg a köztes felületet terazzo töltötte ki. Ezt a kettős anyaghasználatot alkalmazni lehet a berendezés során, nagyméretű fehérbeton lapok, valamint zúzottkő választásával.



Városterkezeti összefüggések - kommentár nélkül

