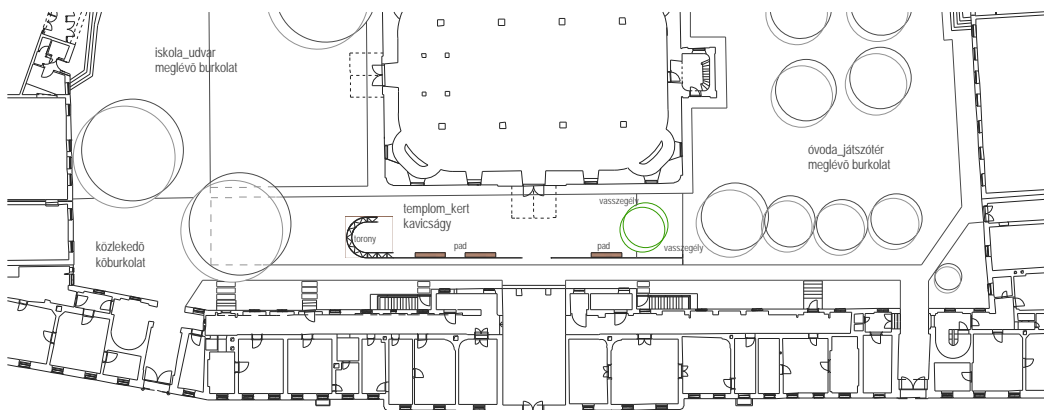
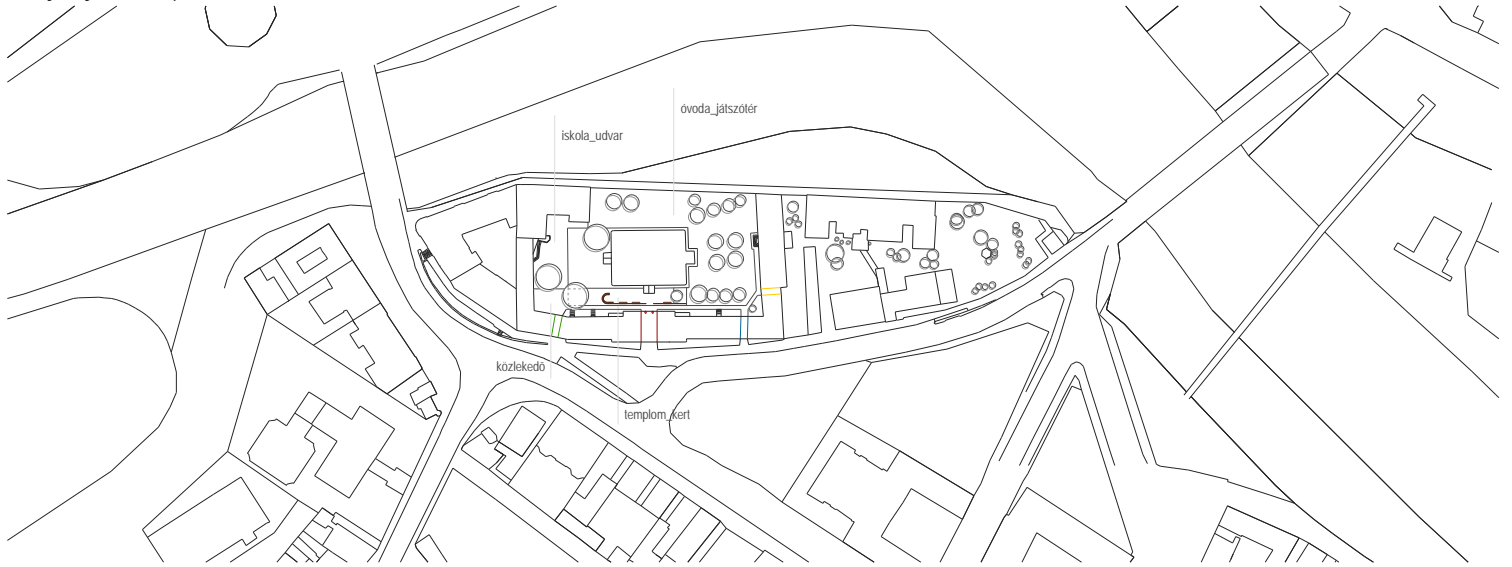


toronyirányt | templomkert

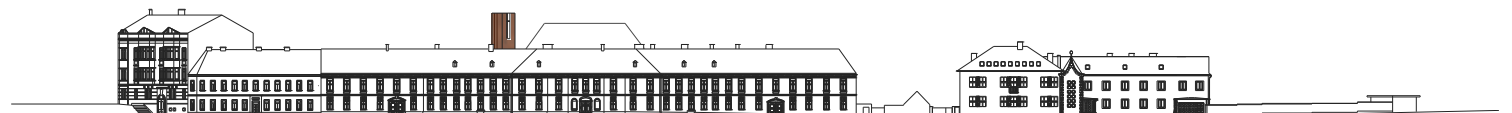


földbe vert vaslemez, rajta harang. éppen magasabb, mint a templom, torony, szűkíti a teret, mégis, az udvar az marad, ami, de az ember önkéntelenül is felnéz, túl a házakon, fel, mert jól esik. csak egy fa, és már gyerekek játszótérnek. csak egy vonal, de le lehet ülni. hisz a lényeg az udvar, Isten mindennél hatalmasabb temploma.

az udvar nagyvonalú térképzése (formában, burkolatban) megmarad: az iskolaudvar finom kétépessége, az egyik körbefutja a templomot; az óvoda apró kavicszemei, amiben a játékok állnak. a közlekedő vonala értelemeszerű, de egységes köburkolatot kap. a templomkert folytatja az óvoda burkolatát, attól csak egy apró "vascsik" választja el, ebben áll a fa is, azután a torony, végül elfut egész a végéig, így kapcsolva egygő a kőrt.

a fal meggömbül, toronnyá emelkedik. a földbe vert vaslemez burkolattá válik. mögötte egy 50cm "vastag" rácsostartó. az iv tartja magát, belső falán újra burkolat. a kettős toronyfal két helyen áttört. szintenként gerendamerítés, rajtuk taposórács, és letrák. a legfelső "ödémet" harang húzza.

szerintünk.



sziget 1.1000 | udvar 1.250 | fal 1.250 | torony 1.250 | homlokzat 1.500

