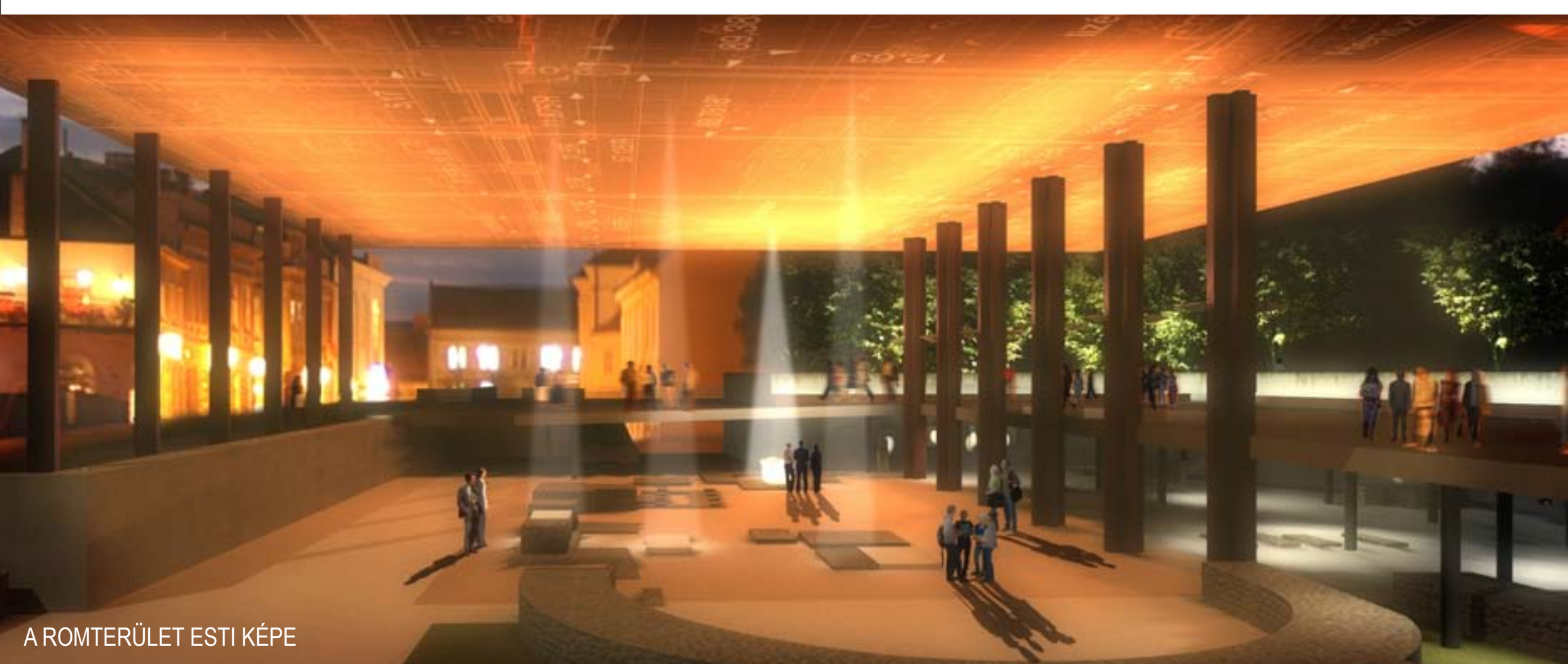


HELYSZÍNRAJZ M 1:250



Műleírás

Székesfehérvár, Nemzeti Emlékhely Fejlesztése - Építészeti Ötletpályázat

Városszerkezetbe, városképbe való illeszkedés

A legsokrétűbb, műemléki, építészeti, helyi politikai vetületű, és épp ezért szakmailag legnehezebben megválaszolható kérdés. A leghangosabban felmerülő kérdés a manapság elterjedt, rendkívül szűken, egyfajta méretre vágásként értelmezett illeszkedés problémája. A valaha itt állt épület minden adat és rekonstrukció szerint méreteiben jelentősen meghaladta, dominálta környezetét - hasonlóan a szerencsésebb városokban fennmaradt hasonló jellegű épületekhez - amelyek ellen kevesen emelnek kifogást... Az illeszkedés kérdését pusztán befoglaló méretekre redukáló álláspontot építész-szakmailag tehát nem tartjuk elfogadhatónak. Tanulhatunk azonban a korábbi tervváltozatok által javasolt megoldásokból.

- A nyitott, romkert-szerű kompozíciót, amelyre egy lehetséges magas pontról áttekintő rálátás biztosítható, bár építészeti szempontból attraktív és talán a legvonzóbb, főként régészeti okokból nem támogathatjuk. A romok bemutatása ez esetben a pusztulásukkal egyenlő, amely - bár felfogható természetes folyamatként is - számunkra nem elfogadható.
- A környező tér magasságában történő lefedésre is történt már javaslat, amely lehetővé teszi a terület sokrétű felhasználását, egyben azonban magukat a romokat egy, a geometriai adottságok miatt nyomott belmagasságú, horizontálisan kiterjedt térben helyezi el, ami rendkívül nehézé teszi a bemutatásukat, laikus számára értelmezésüket.
- A térszínről kissé elemelt transzparens védőtető megoldás jól megvilágított térbe helyezi a romokat és biztosítja az oldalról történő rálátást. Ugyanakkor városképi szempontból a letámasztási lehetőségek miatt szükségszerűen nagy fesztávú, nagy felületű védőtetőt rendkívül zavaró lehet, mivel szemmagasságú (a környező házakból az alatti) pozíciója miatt teljes nagyságában jelenik meg. A valódi átláthatóság miatt üvegből készítenél védőtetőt magas pontról való áttekintése csak az esti-éjszakai órákban működhet a tükröződések miatt.
- Az általunk javasolt, a térszínről elemelt lefedés a romok védelme mellett biztosítja a rálátást a területre, mérete a „megfelelő helyen”, jelentős magasságban jelenik meg, alsó felületére pedig a művészeti és didaktikus tartalom egyesítésével a területet értelmező kompozíció kerülhet.

Meglévő értékek megtartása, bemutatása, védelme

A négy saroktoronyos bazilika egykori területe, valamint az északi oldal kerítésig terjedő része, mint a régészeti szempontból leggazdagabb terület, teljes egészében lefedésre kerül. A lefedés kétszintű, a bazilika központi területén kiemelt, könnyű szerkezetű védőtetővel, az oldalsó részekben járható, vasbeton szerkezetű födémmel. Új szerkezetek letámasztása csak olyan helyeken történik ahol azt a régészeti szempontok lehetővé teszik. A Mátyás-kori bővítés területe, amely jelenleg is jórészt takart állapotban van, javaslatunk szerint egyelőre nem változna, a feltárások és a későbbi felhasználás függvényében a vasbeton szerkezetű védőtetőt erre a részre is kiterjeszthető. A romok megtekintése a sétányról, a kissé megemelt új köztérrel és az ezeket összekötő hidakról történhet, amelyet a sétányon keresztül meg lehet közelíteni. A sétányon a romokhoz való hozzáférést a sétányon keresztül meg lehet közelíteni. A sétányon a romokhoz való hozzáférést a sétányon keresztül meg lehet közelíteni. A sétányon a romokhoz való hozzáférést a sétányon keresztül meg lehet közelíteni.

A bazilika építészeti értékeinek bemutatása

A rekonstrukció lehetősége - A bazilika eredeti térarányainak, méreteinek teljes vagy jelentősebb mértékű részleges rekonstrukciója több okból sem kívánatos - annak ellenére, hogy a nagyközönség számára valószínűleg csak ez jelentene valóban befogadható megoldást. A rendelkezésre álló régészeti információk alapján rekonstruálható az épület néhány fontos eleme (ennek leképezése a korábbi engedélyezési tervben szereplő részmentszet), azonban a látogatóknak való élményt nyújtó tér és tömegrekonstrukciók készítéséhez már vitatott a meglévő információk megfelelőisége, valamint jelentős korlátot jelent a források szűkössége és a terület részleges felülépíttessége is.

A javasolt megoldás - A bazilika jelenleg csak nagyon kevésbé érzékelhető jelenlétének felerősítése, a szerkezeti elvekre, méretekre építve olyan építészeti megoldás kialakítása, amely közelebb hozza, térben érzékelhetővé teszi az elpusztult épület alapvető méreteit, téri rendszerét. A tér felett lebegő felület szélességében megegyezik az egykori négy saroktoronyos bazilika méreteivel. Hosszában a keleti oldalon ugyancsak a saroktoronyoktól indul, nyugati irányban a terület jogi határa szabja meg a lehetséges hosszát (bár ez megfelelő jogi megoldásokkal talán kiterjeszthető). A rendkívül könnyű, feszített membrán felületképző anyag (poliészter vagy üveg szövet, UV álló felülettel, felső oldalán szennyeződés-lepergető PVDF felülettel) használata teszi lehetővé a lebegő hatású tető megvalósítását. Az alsó felületen olyan informatív tartalmú társművészeti alkotás elhelyezését javasoljuk, amely közvetlen és asszociatív módon egyaránt segíti a helyszín megértését. A választott technológiából adódóan a felület grafikai tartalma a későbbiekben igény szerint módosítható, cserélhető, így időszakosan változó megjelenést nyerhet. A lebegő tető tartószerkezete ragasztott fatartókból áll, a vertikális elemek a bazilika egykori pillérsorainak pozíciójába kerülnek. A romterületen állók, amelyek a főtávú pillérek pozíciójában vannak, nagyobb keresztmetszettel bírnak, a sétányon elhelyezkedők a korábbi védőtető vasbeton alapjaira kerülnek a mellékelt pillér pozícióiban. A vízszintes tartók sarokmerven kapcsolatokkal csatlakoznak a felmenő szerkezetekhez. A tartók rendszere a bazilika alaprajzi szerkezeti hálójának megfelelő, az oldalhajók boltozott szakaszainak mezőiben hangsúlyos keresztmervenítésekkel. A kissé áttetsző anyaggal burkolt tető alsó felületére a nappali órákban a szerkezetek érzékelhetően kivetülnek, a napfény erősségétől függően.

Korszerű szabadter-építészeti megoldások alkalmazása, parkosítás

A koncepció olyan térszervező megvalósítását tűzi ki célul, amely teljes egészében járható, alkalmas a hely szellemének befogadására, megértésére, emellett városi és szakrális jellegű köztérként is használható. A térképzés fő szervező eleme a lebegő védőtető, amely fényáteresztő membrán anyaga miatt rövid távon minden napszakban a fényviszonyok és a megvilágítás szerint változó megjelenésű, hosszabb időtávon pedig a grafikai tartalom cserélhető volta miatt alakul, változik környezetével összhangban. Védelmet nem csak a romoknak biztosít, hanem a köztér egy részének lefedésével a használó polgároknak, látogatóknak is, egyúttal szemléltetve a hajdanvolt épület nagyságát is. Az építészeti részletek, elemek visszafogott, funkcionális megoldásúak, nem kívánják elterelni a figyelmet a tér mondanivalójáról, a pusztán dekoratív építészeti megoldásokat teljességgel mellőztük. Nem javasoljuk ilyen célú növényzet telepítését sem, a tervezett járható pázsitfelületek megfelelő keretet adnak a megmaradt romoknak, lehetővé téve a kutatások egyszerű folytatását a kiválasztott területeken.

A teljes koncepció megvalósíthatósága

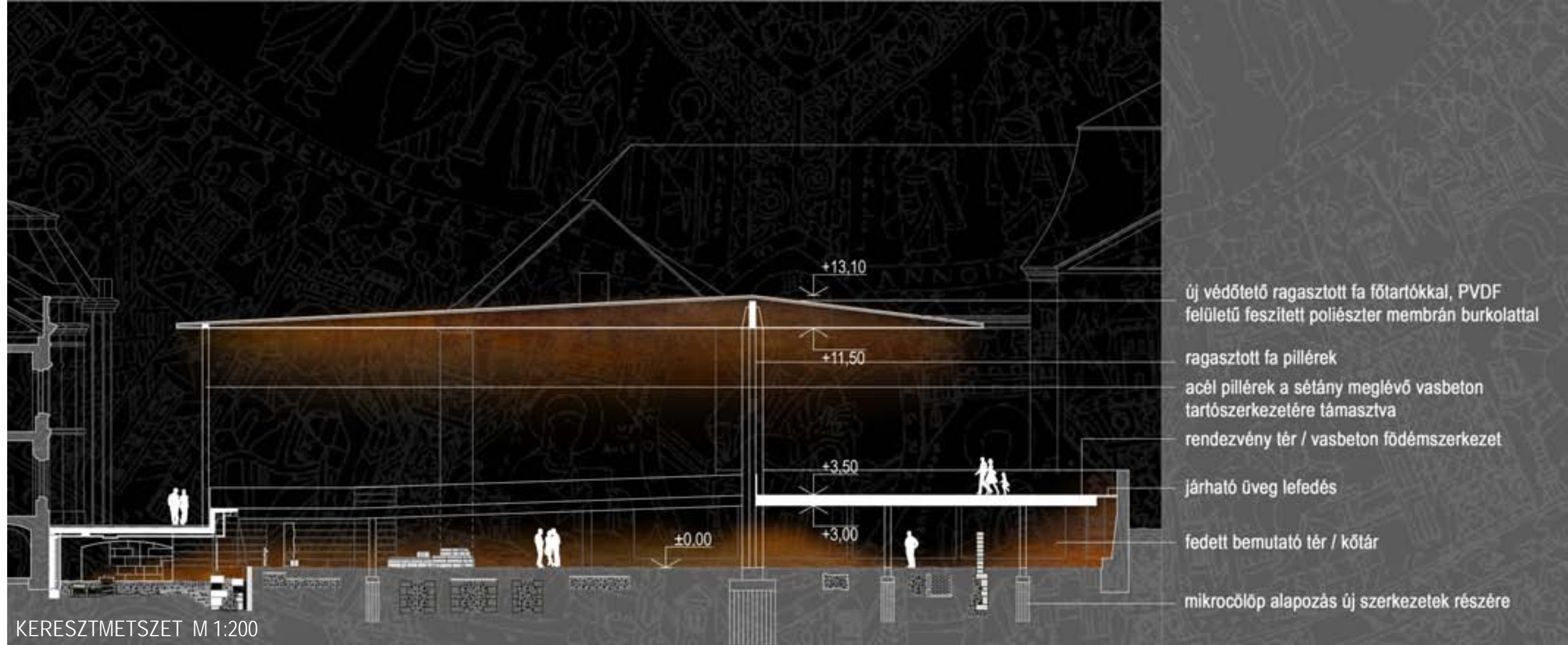
A tervezés során kiemelt figyelmet fordítottunk a reális megvalósíthatóságra. Minden olyan, már korábban megépült elem megtartását és további használatát javasoljuk, amelynek elbontása nem feltétlenül szükséges. A tervezett lebegő tető tartószerkezete a könnyű membrán szerkezetű borítás miatt hatásos megjelenéséhez és méretéhez képest gazdaságosan megvalósítható, a kiegészítő vasbeton szerkezetek bekerülési költsége jól tervezhető, kontrollálható. Az alapozás a talajviszonyok ismeretében tervezendő pontszerű, előre láthatóan mélyalapozás, amelynek technológiája nem okozhat vibrációt, sérülésveszélyt a környező szerkezetekben. A nyitott terek nem igényelnek gépészeti ellátást, a lebegő tető világítása kevés számú, nagy világítási teljesítményű kültéri fénnyelvetővel megoldott, a járható terek alatt jó optikai minőségű, kültéri használatra tervezett megoldásokat kell alkalmazni. A jól belátható térszervező biztonsági szempontból előnyös, biztonsági kamerarendszerral könnyen védhető. A koncepció két fő eleme egymástól függetlenül is megvalósítható, így időben és pénzügyileg ütemezhető (természetesen funkcionális kompromisszumokkal).

A tervezett megoldás főbb geometriai adatai:

Lebegő védőtető alapterülete: 1680 m², belmagassága 11,5 m, ragasztott fa pillérek maximális szélessége 1 m (főtávú keresztlakban, mellékeltávú egy irányban), főtávú magassága a csatlakozásnál 1,5 m. Vasbeton szerkezetű járható védőtető rámpákkal: 1538 m², átlagos belmagasság 3 m, vb lemez vastagsága 25 cm. Az oszlopok az alapozható területhez igazított raszterben helyezkednek el.

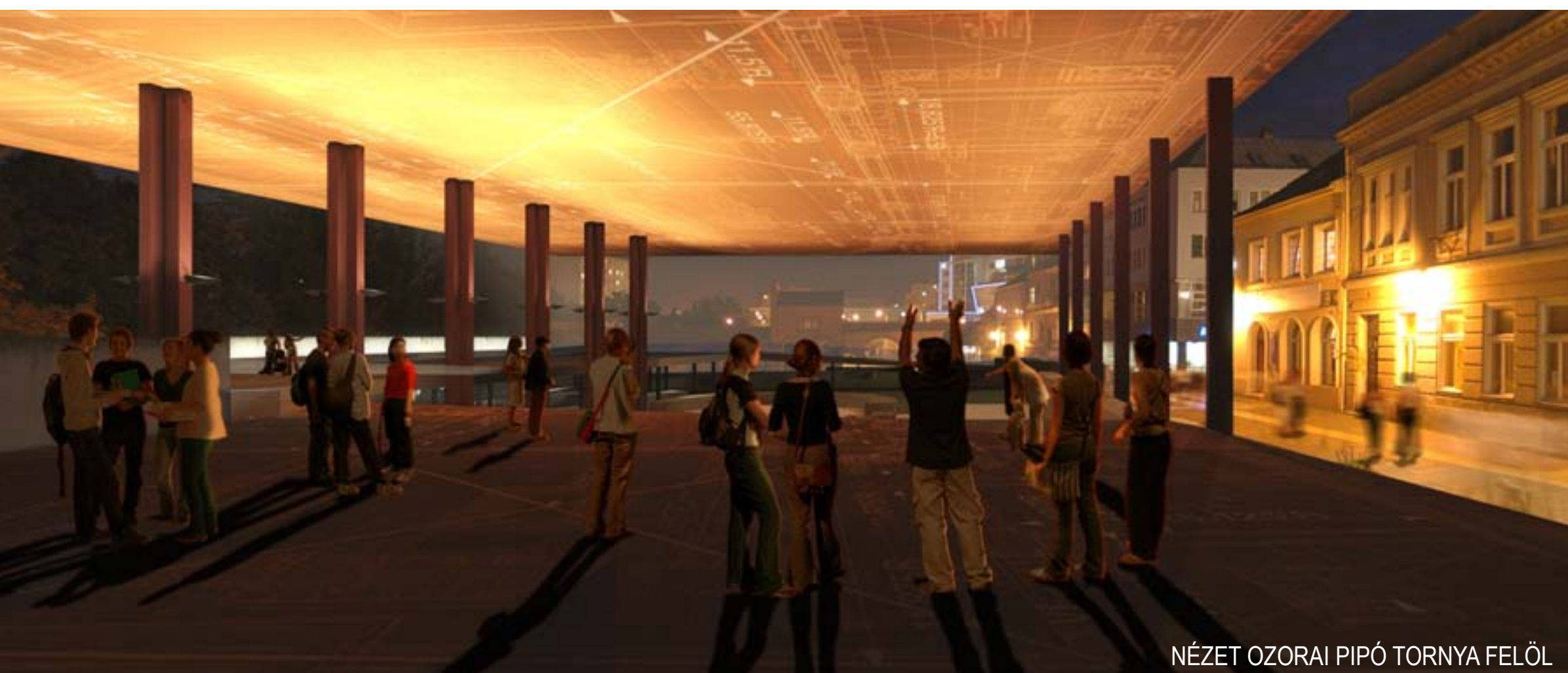


A ROMTERÜLET ESTI KÉPE



KERESZTMETSZET M 1:200

új védőtető ragasztott fa főtartókkal, PVDF felületű feszített poliészter membrán burkolattal
 ragasztott fa pillérek
 acél pillérek a sétány meglévő vasbeton tartószerkezetére támasztva
 rendezvény tér / vasbeton födém szerkezet
 járható üveg lefedés
 fedett bemutató tér / kőtár
 mikroöböl alapozás új szerkezetek részére



NÉZET OZORAI PIPÓ TORNYA FELŐL



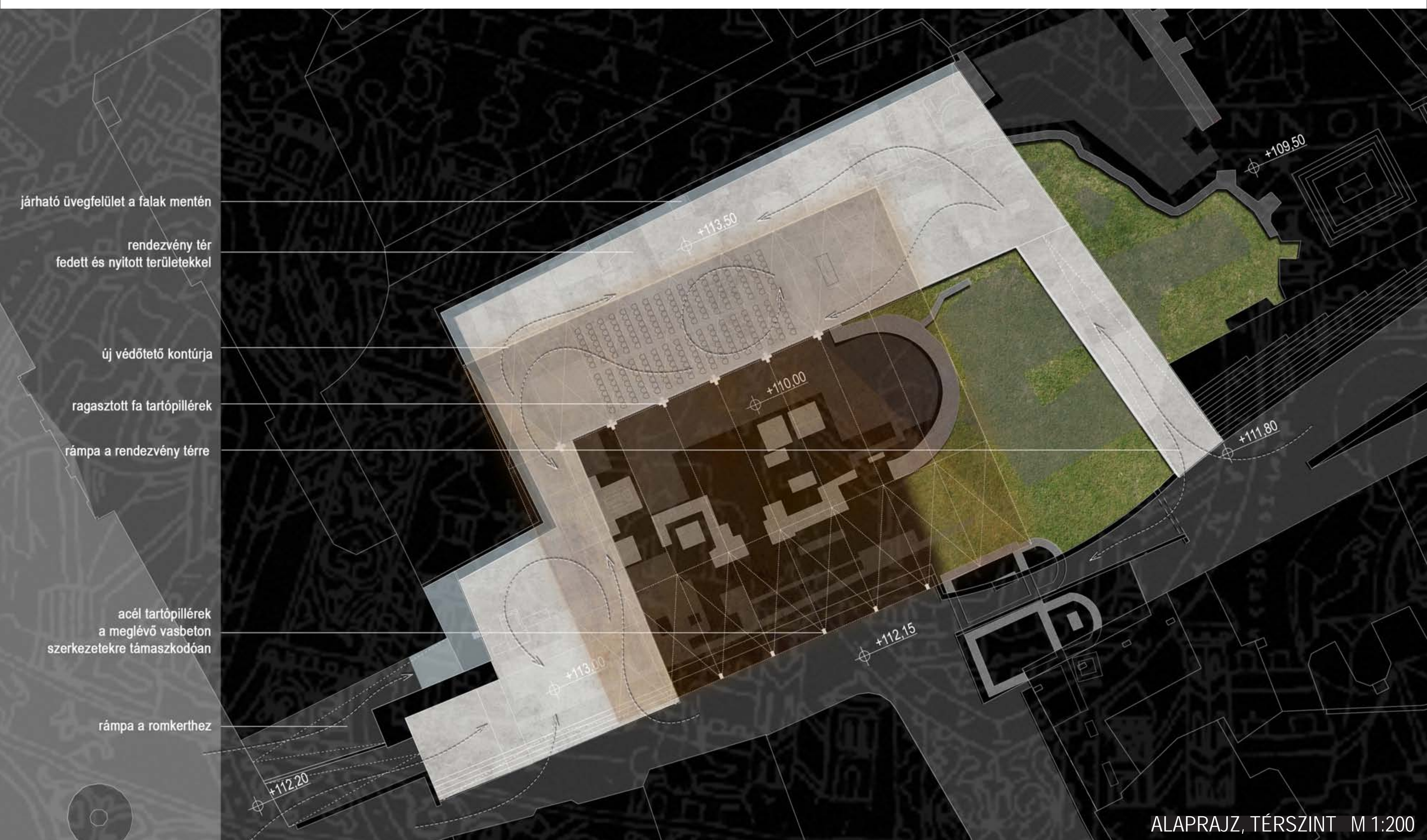
DÉLI HOMLOKZAT M 1:200



NÉZET A KORONÁZÓ TÉRRŐL



KELETI HOMLOKZAT M 1:200



járható üvegfelület a falak mentén
 rendezvény tér fedett és nyitott területekkel
 új védőtető kontúrja
 ragasztott fa tartópillérek
 rámpa a rendezvény térre
 acél tartópillérek a meglévő vasbeton szerkezetekre támaszkodóan
 rámpa a romkerthez

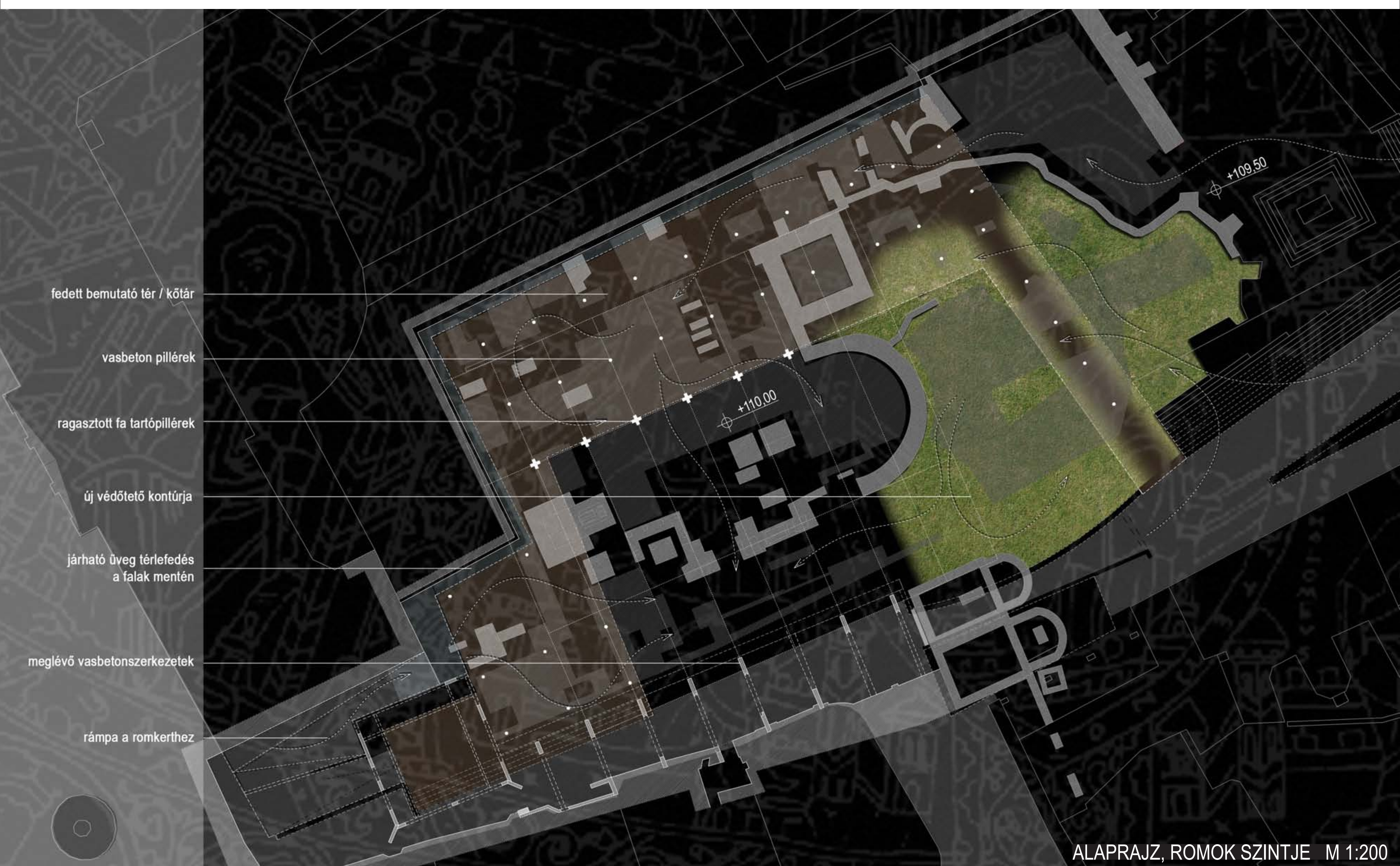
ALAPRAJZ, TÉRSZINT M 1:200



NÉZET A DÍSZKAPU ALÓL



NÉZET VÁROSHÁZ TÉR FELŐL



fedett bemutató tér / kőtár

vasbeton pillérek

ragasztott fa tartópillérek

új védőtető kontúrja

járható üveg térlfedés a falak mentén

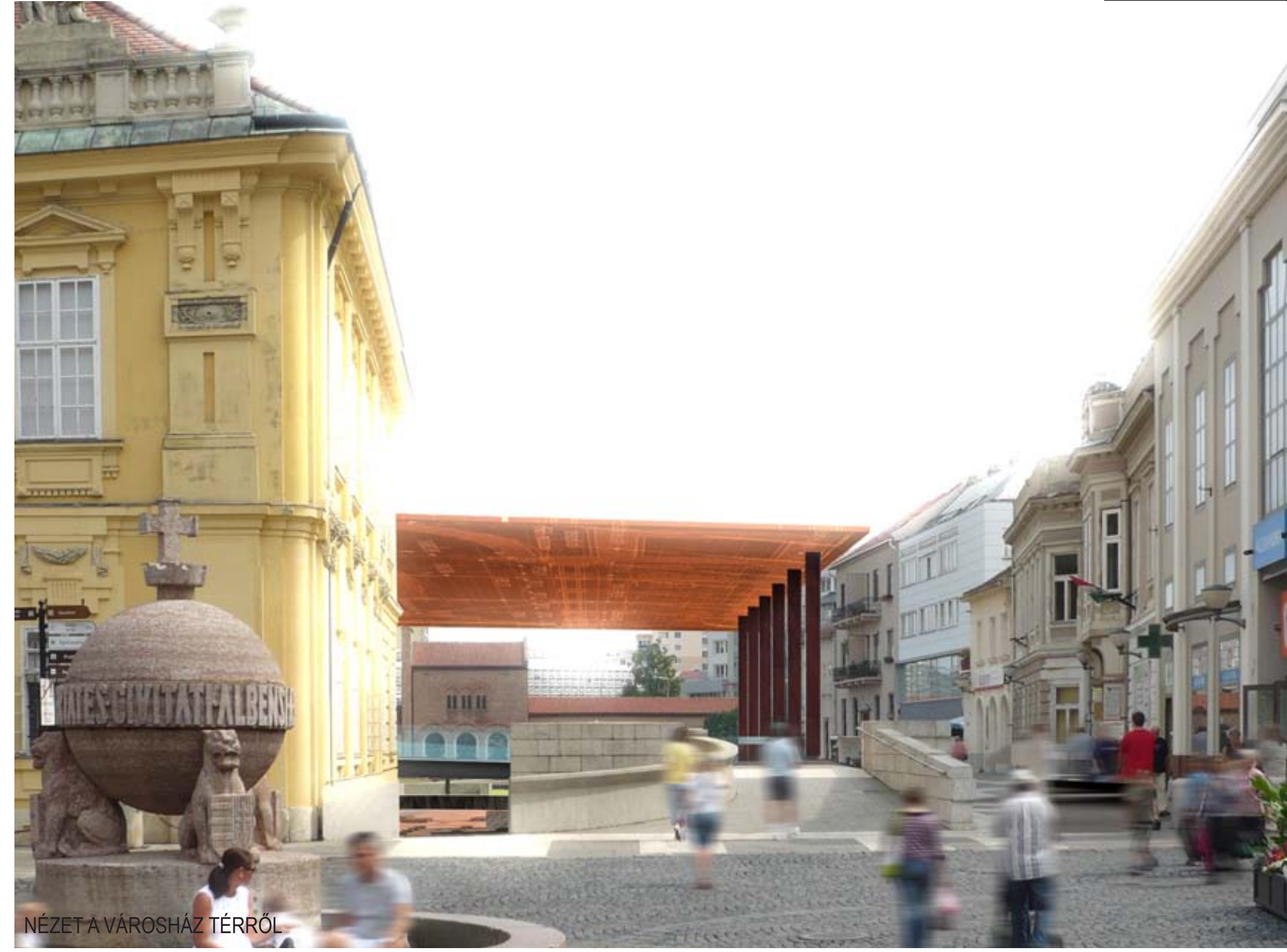
meglévő vasbetonszerkezetek

rámpa a romkerthez

ALAPRAJZ, ROMOK SZINTJE M 1:200



NÉZET A DISZKAPU FELŐL



NÉZET A VÁROSHÁZ TÉRRŐL



NÉZET AZ ALBA REGIA CENRUMBÓL



NÉZET OZORAI PIPÓ TORNYA FELŐL



NÉZET A MÚZEUMBÓL



A RENDEZVÉNYTER TÍPE



A ROMTERÜLET KÉPE



NÉZET DISZKAPU FELŐL



NÉZET A SÉTÁNY FELŐL