

Műszaki leírás

„Székesfehérvár, Nemzeti Emlékhely Fejlesztése”
építészeti ötletpályázathoz

Tartalomjegyzék

Tartalomjegyzék	-1-
Koncepció	-2-
Térszervezés, bejárás, megközelítés	-3-
A funkció	-6-
Szerkezetek, felhasznált anyagok	-7-

Rajzjegyzék

1. tervlap Helyszínrajz M = 1 : 250, látványtervek
2. tervlap Térszínti alaprajz M = 1 : 200, koncepció ábrák
3. tervlap Földszínti alaprajz M = 1 : 200, látványtervek
4. tervlap A-A és B-B metszetek M = 1 : 200, látványtervek
5. tervlap C-C, D-D és E-E metszetek, látványtervek és koncepció ábrák

Díjazás, illetve megvétel hiányában pályaművünk bemutatásához nem járunk hozzá!

*„Örvendezz királyi város,
Székesfehérvár nagyon,
E nagy király valóságos
Székhelye benned nagyon.
Mert te őrzöd dicsőséges
Boldogságos tetemét:
Ő nevével vagy te ékes,
Boldog város, büszke légy!”*

Székesfehérvár belvárosában elhelyezkedő, a város szintjénél két méterrel mélyebben fekvő rom, Szent István temetkezési temploma, a Magyar Királyság koronázó temploma mind építészeti, történelmi, mind társadalmi szempontból rendkívüli jelentőséggel, értékkel bír, így érthető, hogy a pusztuló romkert sorsának alakulását évek óta széles rétegek követik figyelemmel. Mindenki nagy várakozásokkal tekint a régészeti leletek védelmének, bemutatásának lehetséges legméltóbb, legmegfelelőbb megoldása elé.

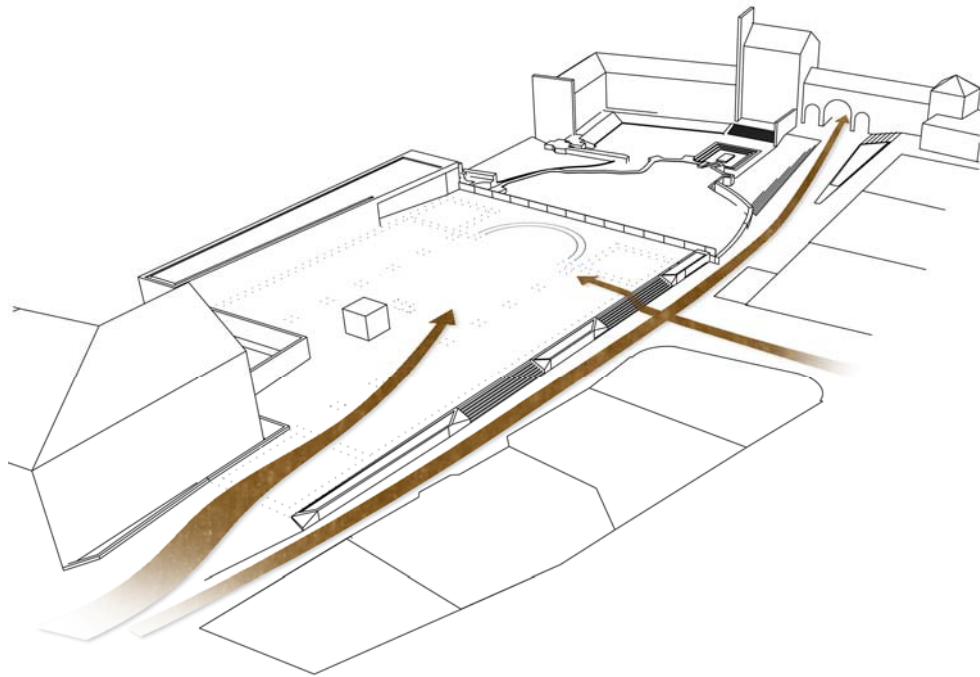
A koncepció megalkotásához különböző vizsgálati szempontrendszerek elemzésén keresztül vezetett az út. Az ötletpályázat előzményeit képező tervek, valamint a „kérdések,válaszok” -ban megfogalmazottak alapján arra a megállapításra jutottunk, hogy biztosítanunk kell a sugalmazott közel 1800 m² térlefedést. Ebből következő döntés, hogy a jelenlegi ~ 1,5 m-es fedést eltávolítva a maradványokat napvilágra hozzuk, és megpróbálunk megbirkózni a nagymértékű térlefedés adta feladattal.

Alap kiindulás volt az, hogy a régészeti leletek alapján nem rekonstruálható a bazilika, és erre szándék sincs. A cél egy olyan épített környezet, létesítmény kialakítása, mely az újra felszínre hozott leletek állagát képes megőrizni, védeni, bemutatni, ezen túlmenően pedig képes rendezni, újraszervezni a Koronázó teret, mindezt úgy, hogy maximálisan kihasználjuk a helyszín jelenlegi adottságait, törekedve arra, hogy a beavatkozás a lehető legkisebb mértékű legyen.

Véleményünk szerint a Koronázó templom megmaradt értékeit úgy kell bemutatni, hogy az egyértelmű, érthető legyen, semmiképp ne próbáljon meg uralkodni környezetén öncélú, túlzott forma vagy szimbólum rendszerével. Nem tartjuk a látogató szemével értelmezhető jelrendszernek az épület kontúrjának újraépítését, mivel nem nyílik olyan rálátás a területre, ahonnan ebből az egyén felfoghatná a valamikori épület tényleges mivoltát. Véleményünk szerint a fedésből adódó tér szervezése kell, hogy olyan méltóságot sugalljon, melyből a laikus következtethet arra, hogy milyen jelentőséggel bír az a hely, ahová megérkezett, és amennyiben felkeltette az érdeklődését, megtalálja és megközelíthesse a múzeumot. A terület járható üveg fedését sem tartjuk jó megoldásnak, sem szerkezeti, sem költség szempontjából. Az üvegfedésről a romok áttekintése, megértése szintén kérdéses számunkra. (az üveg karcolódásából, koszolódásából adódó problémák, csúszás veszély, stb) A tér burkolatának kialakítása során, a burkolati anyag váltásával jelöljük csak az egykori alaprajzi kontúrját, ezt tartjuk a legvisszafogottabb,de még érzékelhető megoldásnak. A hely szellemét egyértelműen és legerősebben meghatározó név, jel, jelkép maga Szent István. Személye szimbolizálja egész magyarságunkat, helyünket a történelemben. Ezért egy olyan megoldás megalkotására törekedtünk, mely nem egy régi templom lehetséges térbeli manifesztációja, hanem egy olyan hangsúlyos pont megjelölése a térben, mely egy letisztult térrendszerben egzaktul jelöli meg a hely jelentőségét, hívja fel a kíváncsi szem figyelmét.

A jelenlegi északkelet-délnyugati tengely jelentőségét a helyszín bejárásakor személyesen is tapasztaltuk, fontos értéként a feladat megoldása szempontjából rendező elvnek érezzük. Ugyanakkor zavaró tényként állapítottuk meg, hogy a Városháza tér felől érkezve nem egyértelmű, hogy hova is érkezünk. A térről átlátás a Lux féle épület felé szintén egészen egyértelmű, a Pipo toronyhoz érkezve fedi csak fel magát a hely. A romok bejárhatósága is bonyolultnak tűnik. Bármely irányból érkezik a látogató, nehéz meghatározni, mit és hol tud megtekinteni, hol talál bejárési lehetőséget a múzeumba.(ezt a helyszínen turistákkal végzett rövid interjúink is megerősítették)

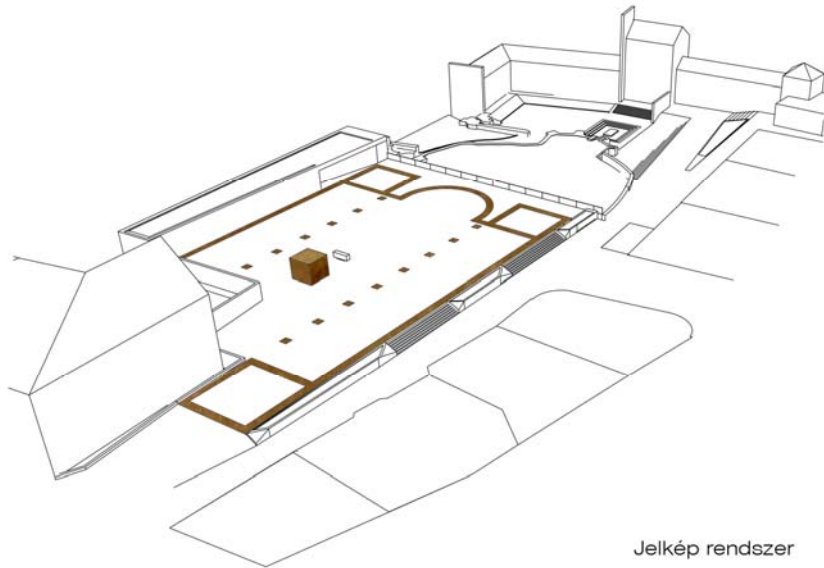
A maradványokat fedő réteg eltávolítása után, az új térfedés helyének meghatározásánál az elsődleges cél az volt, hogy a kialakuló új múzeumtérben megfelelő legyen a belmagasság, adott esetben lehetőség nyíljon a gépészet kialakítására, ezen felül a fedés által kialakuló új tér járóvonala minimálisan térjen el a jelenlegi gyalogos forgalmú terület járóvonalától. A fedésből keletkező épület semmiképp ne legyen épület jellegű. A jelenlegi északkelet-délnyugati tengelyen rendeznék, erősítenék a felület sétány jellegét, melyről vizuálisan, és térben elválasztva, mintegy 60 cm-rel kiemelkedik a tényleges, publikus tér. A tér megközelítése a Városháza tér felől két lehetőséget ad a szemlélőnek, végigmehet az új sétányon, vagy a Pipo torony helyén a jelenlegi szituáció kibontásával kialakított rámpán közvetlenül az új Koronázási térre ér. Ez a megközelítés egyben a templom egykori tényleges bejáratára is utal.



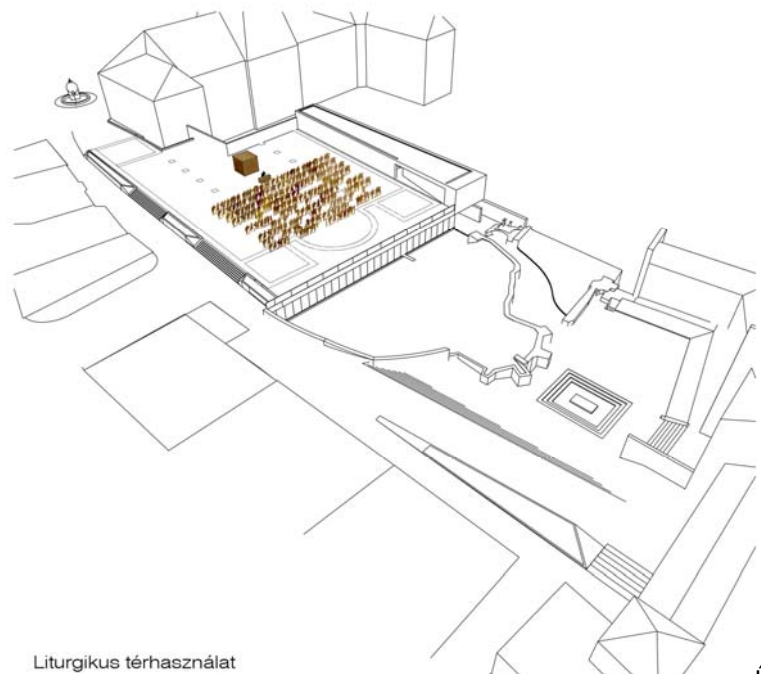
Térszervezési koncepció 1.

A sétányról a térre való feljutást két fő irányal határoztuk meg, egyik a Koronázó tér 3. szám alatt kialakításra kerülő kisméretű múzeum bejárata felől, a másik pedig a Táncsics Mihály utca felől. A feljáró lépcsők között a sétány és a térszint közti vizuális térelválasztás a szintkülönbség áthidalásából adódó támfalakkal határolt növénytarolók által jön létre, melyek a tér felől padként működnek, a növénytarolókba pedig fák kerülnek telepítésre. A sétányt kiegészítenék a délkeleti részén elhelyezkedő romok felett. A romokat járható üvegfedéssel záránk, így továbbra is lehetőséget adnánk a belátásra.

Az új tér gyűjtő-, és gyűjtőpontja maga a jel, mely Szent István sírját jelöli. A fedésben kialakított nyílás a sír felett helyezkedik el, és egy üveg „szarkofág” jelöli szent királyunk sírhelyét, mely ezáltal a tér egyetlen fő szervező eleme. Az üveg áttetsző légiességével nem válik anyagidegenné műemléki környezetében, mégis kijelöli a pontot, vezeti a szemet, belátást enged a felszínről, éjszaka pedig világítva hirdeti Szent István szellemét.



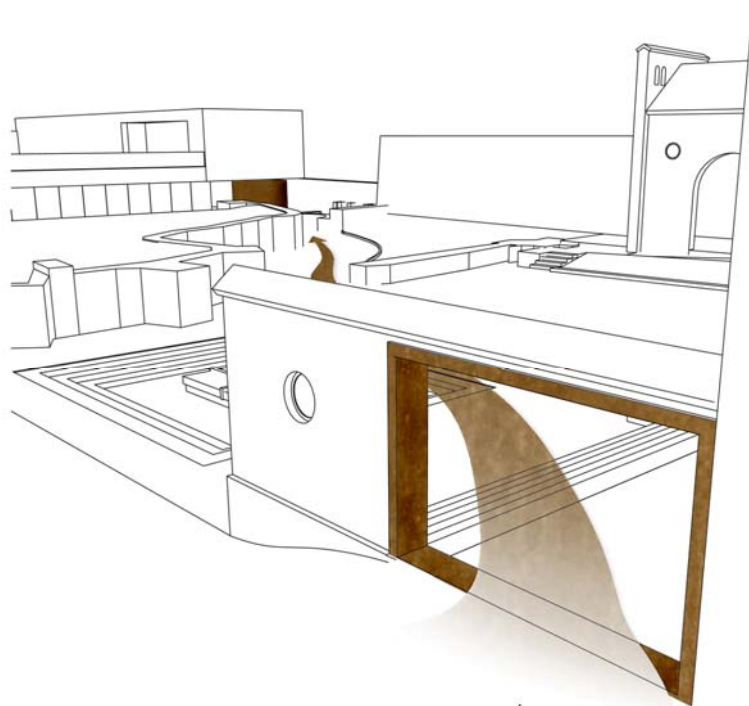
Az üveg „szarkofág” előtt északkeleti irányban egy nagy kőtömbből faragott fix oltár határozza meg az esetleges szentmise irányát, ebben az esetben a Szent István sírját jelölő üveg a háttere a ceremóniának, a hely pedig szentélyként funkcionál. Tervünkben szándékosan jelöltük az oltár helyét fix elemként, ez a kompozíció része. Igény szerint el tudunk képzelni olyan kialakítást is, ahol az oltár is mobil elemként működik, mint a rendezvény többi eleme. A kialakított tér így elsősorban ünnepi, protokolláris, liturgikus rendezvényekre válik alkalmassá, minden irányból jól belátható, lehetőséget ad közvetlenül az emelt térszinten a protokolláris vendégek fogadására, a környező területek pedig alkalmasak a nagyszámú érdeklődő elhelyezésére.



Fontosnak tartottuk, hogy az emlékhely könnyen bejárható legyen, jól elkülönüljenek a publikus területek a szabadon nem látogatható területektől. Ennek tisztázása érdekében kerestünk olyan helyet a múzeum bejáratának, mely egyrészt egyértelműen kijelöli a annak helyét, másrészt lehetőséget ad a különböző irányokból való megközelítésre. Erre a kérdésre a helyszín tökéletesen adja a választ, a templomrom északi fala, és a telket északon határoló „kerítés” fala közötti terület a

legalkalmasabb a több irányból, és különböző térszínekről érkező látogatók gyűjtésére, fogadására úgy, hogy az épület nem érinti a tényleges értékes romokat. Így került kialakításra ezen a helyen egy olyan fogadóépület, mely egyszerű tömegével semlegesén zárja a teret a püspöki kert felé, és kétszintes kialakítása (új térszint-romszint) lehetőséget ad a látogató bevezetésére a tényleges múzeumhoz, a romszinten került kialakításra. Visszafogottsága ellenére viszont minden irányból jól láthatóan jelöli ki a bejárat helyét. A fenti térszintről a hasadékszerű bejáraton belépve lelátunk az alsó szintre, innen tárul fel a közlekedés célja. A romszint megközelítése innen akadálymentes kétkarú rámpán történik.

A Lux féle épület felől megnyitjuk a romkertet, az innen érkező látogatót a késő gótikus építkezések maradványai vezetik északnyugati irányban a bejárat felé. A Lux féle épület mauzóleum részéből Szent István szarkofágját szeretnénk visszahelyezni az új múzeumba, eredeti sírjának a helyére, mivel ez a fent vázolt koncepció egyik vezérelve. A valamikori kőtár szárnyát összenyitnánk a mauzóleummal, boltíves árkádjait üvegeznénk. Az így kialakított felújított épület otthont adhatna egyéb székesfehérvári helytörténeti kiállításnak, képzőművészeti kiállításnak, vagy a város kulturális életét fellendítő egyéb projektnek. A Lux féle épület és az új múzeum között elterülő romkertet és teret publikussá tennénk, így szabadon bejárható, megközelíthető minden funkció.



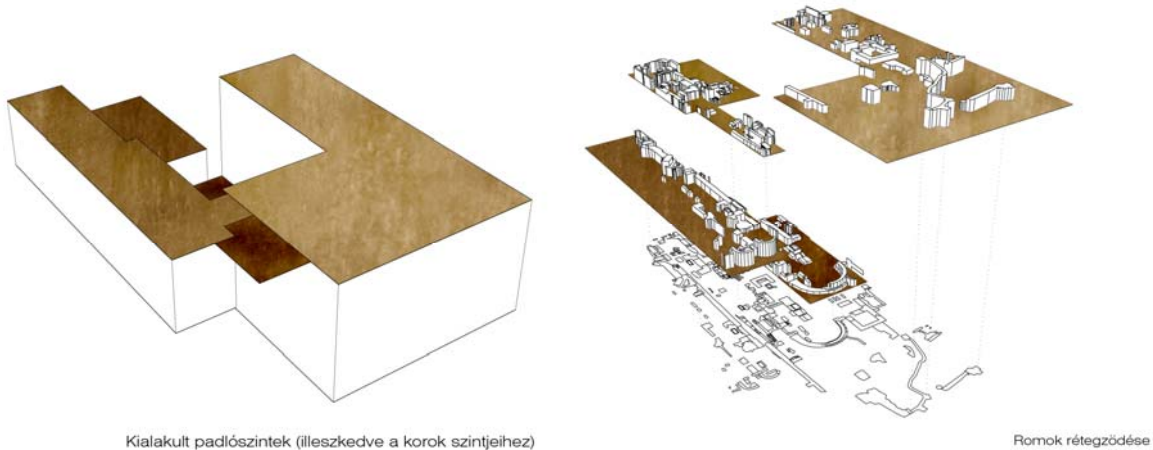
„Újváros” felőli megközelítés

A sétányon északkeleti irányból érkező szemlélő előtt fokozatosan tárul fel a tér. A vízszintes térlefedés függőleges zárásánál nagyon fontosnak tartottuk, hogy ebből az irányból a feltárt romok és a múzeum tere belátható és hívogató legyen, a valós maradványok látszódnak kívülről is, ezért a térlefedést az északkeleti oldalon üvegfal zárja.

A fogadóépület napközben nyitva áll, szabadon átjárható, tehát a felső térszintről nem csak a múzeum közelíthető meg, hanem a romkert publikus része is a Lux épület irányába.

A múzeum bejárata a földszinten található, a templomrom északi oldalán. Belépve az egykori északi mellékhajóba érkezünk, mely a múzeum tényleges fogadótere, itt kaphat információt, válthat belépőjegyet a látogató. Az északkeleti torony falmaradványai fölé ellebegtetve ruha-, és érték megőrzésre alkalmas mobiliák kerülnek elhelyezésre, így az egykori torony vizuálisan megjelenik előttünk, belépve pedig használati funkciót kap. A kialakított információs blokk mögött olyan tér került kialakításra, mely alapvető funkciója olvasóterem, de alkalmas kisebb előadások, szemináriumok, iskolások történelemórájának megtartására. A fogadóépület rámpája alatt egy nagyobb raktár, esetlegesen gépészeti tér kapott helyet.

Erről a szintről rámpával érkezünk az egykori apszis tér elé. Innen indul a múzeum bejárása, melynek kialakításánál az egyik meghatározó vezérelv a különböző korok rétegződéséből fennmaradt eredeti padlóvonalak, leletek bemutatása. Tehát a múzeum terei ennek függvényében alakultak.



Kialakult padlószintek (illeszkedve a korok szintjeihez)

Romok rétegződése

A rámpáról belépve jobbra azonnal megtekinthetjük Szent István sírját, majd visszafelé a elhaladunk az apszist határoló falmaradványok előtt. Mögötte a nagy felületű üvegfal és a késő gótikus romok zöld füvesített dombja, valamint a háttérben a Lux féle épület impozáns térbe helyezi a maradványokat. Továbbhaladva a Kanonoki kórus maradványai mellett rámpán jutunk a délkeleti mellékhajóba a XII. sz-i padlószintre. Megtekinthető a délkeleti torony viszonylagosan kevés maradványa, ahol a taposórács kontúrja szemlélteti egykori méretét. Innen nyugati irányba haladva lépcsőn, valamint rámpán érkezünk egy galéria szintre, melyről bejárhatjuk a Kanonoki kórust, szent Imre sírját, az egykori ambó helyét, a Solium Regni-t, valamint a török kori padlómaradványokat (3. és 4. pillérek köze). A galériaszint déli oldalán megtekinthető III. Béla sírmaradványa, mely járható üvegfödém alatt került elhelyezésre. Tovább haladva a Pipó torony irányába egy átmenő kiállítótérbe érkezve megtekinthető a XVI/1-es sírmaradvány, illetve törökkori maradványok. Nyugat felé haladva megérkezünk az Ozorai Pipo tornyainak maradványaihoz. Itt a jelenlegi kialakításon nem változtattunk. A Pipo tornyon áthaladva érkezünk a Nyugati Templomtérbe. Visszafordulva visszajutunk a déli mellékhajó torony előtti részébe, innen kilépünk a bazilika teréből, és az északkelet-délnyugati sétány alatti térbe érkezünk, melynek tartószerkezetét meghagytuk. Itt balra a taposóráccsal határolt területről ráláthatunk, megtekinthetjük az I.-es és II.-es számú sírkápolnát. Ebben a térben a jelenlegi szerkezet kibontásával összenyitjuk a sírokat a múzeum terével, a jelenlegi kültéri megtekintés ezentúl járható üvegfödémén keresztül történik. Itt tekinthető meg Szent Katalin kápolnája, majd a kerengő maradványain keresztül érkezünk a kiállítás befejező részéhez.

Innen a Koronázó tér 3. szám alatt kialakításra kerülő kisméretű múzeum alsó szintjébe lépünk. Itt kerülne kialakításra a múzeum vizesblokkja, valamint akadálymentes megoldással innen juthatunk a fenti térszintre, a kijáráshoz. Ez a fajta kialakítás lehetőséget ad arra is, hogy a múzeum bejárása kétirányú legyen. Az innen érkezők számára ez a bejárati lehetőség a prépostsági templomot bemutató múzeumba.

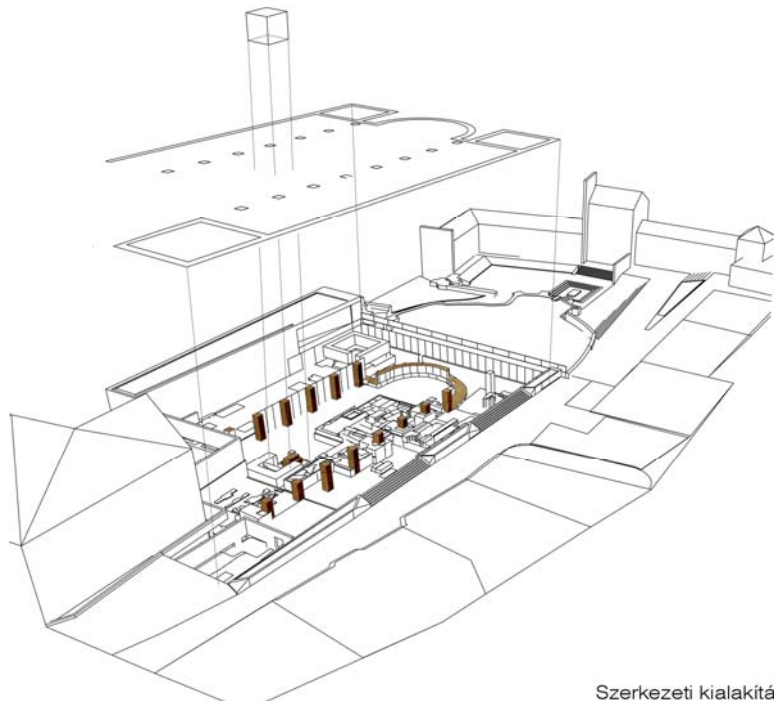
Szerkezetek, felhasznált anyagok

A szerkezeti megoldások kialakításánál a legfőbb elv a meglévő szerkezetek használata a kapott tervek alapján. A feltüntetett terhelhető részekben, valamint a meglévő támfal helyén került elhelyezésre a tartószerkezet. A fő tartószerkezet vasbeton gerendák, vasbeton pillérek és vasbeton falak. (Mestergerendák 40x70cm, fiókkerendák 30x40cm, vasbeton födém 15cm).

A nagy fesztáv miatt (a főhajónál ~17m, a legnagyobb ~21m) feszített vasbeton gerendák alkalmazandók. A pillérsor pillérei között oldalmerevítésről a mestergerendákra merőleges gerenda gondoskodik. A mestergerendák között felülhúzott monolit vasbeton födém helyezendő el, nagyjából 2m-enként alubordákkal / fiókkerendákkal támogatva.

A Pipo torony falai valamint a járda meglévő vasbeton szerkezete megmaradó szerkezet.

A felépítmény látszóbeton szendvicsszerkezet: 10 cm látszóbeton külső héj 10cm hőszigetelés, 20 cm vasbeton belső fal, a zárófödém acél gerendákon megtartott vasbeton szerkezet. A felépítmény fala és a zárófödém között megjelenő bevilágító sávot csak az acél gerendák és a bevilágító osztása töri meg. Függönyfal: fix üvegezés, közöttük gumitömítés.



Szerkezeti kialakítás

A tér anyaghasználatánál a meglévő Lux épület burkolataihoz harmonizáló anyagokat választottunk. A tér burkolata sötétszürke kockakő, a megjelenő alaprajz kontúr ugyanezen anyagból, nagyobb lapokból kirakott mintázat. A felépítmény kívülről sima felületű világos látszó beton. A teret a Lux épület felé konzolosan befogott üvegtorny zárja le. A lépcsők, ülőfelületek és zöldsávok falai világos színű látszóbetonból készülnek.

A belső térben felhasznált anyagaink segítik a tiszta, egyértelmű, didaktikus értelmezést. Főként látszóbeton, üveg és fém taposórács jelenik meg. A mennyezet szerelt látszó beton elemekből, a padló műgyantázott betonból készül.

A romok feletti galéria taposórácsból készül, amely átláthatóvá teszi a romokat, és független szerkezet azoktól. A recepciónál és egyéb berendezési tárgyaknál füstüveget és fekete magas fényű műanyagot használtunk. Ezek kialakításakor fő alapelv a letisztult formák kialakítása és a reprezentatív megjelenés volt.



