

A SZOMBATHELYI WEÖRES SÁNDOR SZÍNHÁZ ÚJ ÉPÜLETE ÉPÍTÉSZETI ÉS KÖRNYEZETRENDEZÉSI TERVPÁLYÁZAT

M Ű S Z A K I L E Í R Á S

...Mind táncoljatok!
Ékesíteni vágyom és ékesedni vágyom.
Lámpád vagyok, ha látsz engem.
Ajtód vagyok, ha zörgetsz rajtam...

(Weöres Sándor: A teljesség felé – apokrif-részlet)

KONCEPCIÓ

A magyar színjátszás és az egyetemes honi kultúra igazi ünnepe lehetne Szombathely tervezett új színházának megépítése, így képességeinkhez és lehetőségeinkhez mértén igyekszünk mindenben e nemes ügyet szolgálni.

Fentiek jegyében a színházzal kapcsolatos fő célkitűzéseink a következők:

- jól működő, minden igényt kielégítő intézmény megalkotása;
- a rangos középület üzenete, közönségre gyakorolt hatása pozitív és előremutató legyen;
- a színház felépítése kapcsán a környezet (terek, utak, park) szintén rendeződjék, sok városi probléma nyerjen megoldást;
- reális, megvalósítható, költséghatékony megoldásokkal segítsük a beruházás tényleges létrejöttét.

A vázolt célokat úgy kívánjuk elérni, hogy a színház elhelyezésére szolgáló területen jelenleg álló **SZTK három-, illetve öt emeletes épületét megtartjuk**. Ennek több oka van:

- bontási-, romeltakarítási-, és szerkezetépítési költséget takarítunk meg;
- a város és lakói megszokták és talán meg is kedvelték e házakat, melyek új köntösben továbbra is jól szolgálhatnak, szerkezeti hibájuk nincs;
- pályaművünkkel arra kívánunk rámutatni, hogy az említett épületek megtartása nem kötöttség – tökéletesen funkcionáló, építészetileg nívós, mai megoldás tud születni.

A múltat és elődeink munkáját (jelen esetben Károlyi Antal Ybl-díjas építész és munkatársai, Tóth Elemér és Ligeti Gizella 1961-ben tervezett és 1964-re felépített alkotását) nem eltörölni, kidobni kell, hanem ahhoz érzékenyen, alázattal viszonyulva egyfajta ésszerű folytonosságra szükséges törekednünk. **Költséghatékonyabb, szerényebb, és ezáltal szellemiségét** tekintve is helyénvalóbb jelen helyzetben ez a megoldás, korunk kihívásainak, feladatainak kezelésében **üzenet-értéke** lehet e módszernek.

Mi, tervezők a „külcsínyért” felelünk, de igazán a „belbecs” a fontos, az minősíti és teszi szerethetővé a színházat.

KAPCSOLATOK, VÁROSI SZÖVETBE ILLESZKEDÉS

Mind a gyalogos-, mind a gépjármű kapcsolatok szintjén remek megoldások alakíthatók ki, emellett a városkép, a keletkező új térfalak, s ezekhez kapcsolódóan a városi terek, parkok helyzete is kedvező változáson eshet át.

Tömegalakítás

Az új színház fő tömegét meghatározza az SZTK megtartott épületeinek öt emeletes szárnya. A három emeletes szárny elé építjük a színház csupa üveg előcsarnokát, mely ezáltal szerves kapcsolatot tart az előtte fekvő térrel. Az előcsarnok Király utca előli sarkán karakteres elemként helyezük el az épület egyik jelvényeként is szolgáló stúdiószínpad tömegét. A színház jelentős része (nézőtér, színpadok, stb.) az SZTK épülete mögött fekszik egységes három emeletnyi magas épülettömeget alkotva, melyből csak középen a zsinórpadlás tömbje emelkedik ki.

Városi szövetbe illeszkedés

Az új színház nyugati, Március 15. tér felőli térfala az SZTK jelenleg kiforduló három emeletes szárnyától elfordulva a tér szemközti, keleti oldalával válik párhuzamossá, tudatosan erősítve, meghatározva a Sugár út – Markusovszky utca – Király utca – Városi Víztorony tengelyt.

A Sportcsarnok öltözőépületéhez tapadó Távhő épületét elbontjuk. A Színház erre néző, északi homlokzata az SZTK öt emeletes tömbjének vonalát folytatja, így kialakul egy átkötés lehetősége a Március 15. tér és a Pelikán park között.

A Színház hátsó, keleti oldala a Gyöngyös patak vonalát követi, a déli oldala pedig a 18-as Honvéd utcával párhuzamos.

Városi kapcsolatok – gyalogosok

A színház imént megfogalmazott előcsarnok-frontja tömegalakítása révén nemcsak a fontos városi tengelyt erősíti, hanem önmaga előtt a Március 15. teret is határozottabb és szabályosabb, tisztábban értelmezhető formában fogalmazza át. A tér középületek (Művelődési ház és Színház) felőli oldalán képezzük a hosszirányú végigsétálás lehetőségét, a városi vizuális tengely vonalában. A keresztirányú gyalogos átközlekedést a tér felezőjében, közel a szemközti Karinthy utca vonalához alakítjuk ki, a Művelődési ház és a Színház között végigvezetve a Gyöngyös patakig. E keresztengely, és a hosszengely metsződését két szabályos díszmedence hangsúlyozza, a tér síkjában fekvő sekély vízfelülettel, szökőkutak raszterével. A tér gyalogos felületeit a keleti oldal gépkocsiforgalmától telepített fasor védi, a fák alatt ülőpadokkal. A Művelődési ház előtt egységes, nagyvonalú zöldfelületet létesítünk, míg a Színház előtt szabályos négyzet alakú burkolt felület alakul ki, közepére helyezve át a jelenleg is errefelé található Hősi emlékművet. A térnek ez a része lesz a városi rendezvények, ünnepek helye. Az új Színház

ide néző főbejáratának védőtetején képzett erkély ilyenkor dísztribünként, előadói emelvényként szolgál.

A Művelődési ház és a Színház között képzett, a teret a Gyöngyös patakkaal összekapcsoló gyalogos átkötés a két épület között kellemes, intim passzázs, a színházi Kávéház ide kihelyezett kültéri asztalaival, épített ülőfelületekkel. E passzázs vonalát a Művelődési ház épületének öblében e rézsűs, a passzázs felé lejtő épített zöld domb karakterizálja. A színház oldala később ismertetett módon megnyitható, megteremtve a szabadtéri színjátszás, az utcaszínház lehetőségét itt, e védett passzázson. A zöld domb-rézsű itteni részét ezért tribün-szerűen burkoljuk. A kávéházzal, utcaszínházzal élővé tett passzázs a patakot kísérő, meglevő, hangulatos sétányig vezet. Itt a patakon át gyalogos hidat fektetünk, átvezetve a passzázst a Pelikán parkba. Megteremtettük az urbánus Március 15. tér kapcsolatát a zölddel, a Pelikán parkkal, melynek jelenlegi úthálózatát épp kedvező helyen találja el ez az átkötés.

...Szaladj fehér híd, éjen át,
kérdézz, keresd meg társaid:
a sok magány mind összeforr
mezőn és hegyen túl valahol.

Szóljatok, kertek, falak,
eljő a ti ösvényetek is:
az út, a híd átváltozik
azzá, ki éppen arra jár.

(Weöres Sándor: Megnevezések)

Városi kapcsolatok – autók

Az imént említettek szerint tehát a város polgárai ideális, kellemes gyalogos felületekkel, jó kapcsolatokkal gazdagodnak. A gépjárművek közlekedése is hasonlóan tisztán, kellemesen alakul. A Március 15. tér déli végébe tervezett körforgalmat adottságként kezeljük. A téren a gépjárművek a jelenlegi helyen, a nyugati oldalon haladnak észak-déli hosszirányban végig.

A Művelődési házhoz, illetve a Színházhoz érkező buszok számára várakozási lehetőséget a Deák Ferenc utcában biztosítunk.

Személygépkocsik részére parkolót létesítünk a tér középületek előtti, be nem épített része alatt, egy térszín alatti szinten. Ez napközben közparkoló, este, előadások idején pedig a kulturális intézmények közönségét szolgálja. Le- és feljárata a tér gépjármű forgalmának délről északra menő sávjához párhuzamosan csatlakozik.

A Színház gazdasági be- és kijárata a 18-as Honvéd utcáról nyílik.

RÉSZLETES ISMERTETÉS ÉS MŰKÖDÉS

Az épületet a főbb helyiségcsoportok szerint ismertetjük.

Foyer, előcsarnok, közönségforgalmi terek

A foyer, a színház földszinti előcsarnoka tulajdonképpen egy többfunkciós fedett városi tér. Átmeneti tér az épület előtti városi közterület és a szűkebb értelemben vett színház között. Agora-szerűen működik, a színház ezen keresztül kommunikál a várossal, e kulturális fórum fontos üzenetek hordozója úgy elsődleges, mind átvitt értelemben egyaránt. Kapcsolata a várossal igen intenzív: több ponton át- meg átjárható a tér és a passzázs irányába, továbbá teljes üvegezése révén a vizuális kapcsolat éjjel-nappal biztosított.

A földszinti foyer hangsúlyos részén, a térbe úsztatott szigetként helyezkedik el az információ-közönségszolgálat-jegypénztár pultja.

Ide érkezik a lépcső a pincei garázból is, ahonnan az autós vendégek érkeznek. E lépcsők folytatódnak az emeletre, a karzatoz és a stúdiószínházhoz.

A később ismertetendő stúdiószínház az emeleten lebeg, alatta van a nagy büfé, de az emeleten is elhelyeztünk egy kisebb büfét a karzat és a stúdiószínház közönsége számára.

A stúdiószínház alatti térrészben van még elárusító felület könyvek, ajándéktárgyak, kulturális cikkek számára.

A foyer másik vége a kávéházhoz csatlakozik, mely a hajdani SZTK öt emeletes tömbjének földszintjén és első emeletén lenne, impozáns, galériássá átalakított térben. A kávéház eltolható üvegfalai révén jó időben kitelepülhet az előtte vezető passzázsra is. Az éttermi fogyasztáson kívül felolvasóestek, vagy egyéb kulturális szeánszok is rendezhetők ebben a – színháztól függetlenül – reggeltől éjszakáig nyitva tartó intézményben: igazi, élő városi kávéház. A kávéház emeleti részéhez egy különterem is csatlakozik, mely zártkörű rendezvények sajtótájékoztatók, időszaki kiállítások, stb. számára egyaránt alkalmas.

Úgy gondoljuk, hogy egyébként az egész foyer-előcsarnok is reggeltől estig nyitva állna a nagyközönség számára, láthatósága és átjárhatósága, továbbá a benne zajló aktivitások révén folyamatosan be-betérésre csábít, közelebb hozva a kultúrát, a művészetet, a színház életét a város polgáraihoz.

Színházterem nézőtere

Az elsősorban drámai művek színreviteléül szolgáló színház nézőtere viszonylag kis mélységű, széles kialakítású, ahonnan a közönség minden helyről, ideális látási és hallási körülmények között a színpad 100%-át belátja. A nézőtér erkéllyel egészül ki, oldalpáholyok nincsenek.

Zenés művek bemutatását a színpad előtti zenekari árok szolgálja. Széle fölé az előszínpad 1 m-t belóg, továbbá olyan esetekben, ha nincs rá szükség,

süllyedő-emelkedő padlója révén a zenekari árok szintje felemelve az előszínpadhoz kapcsolható.

A nézőtér leghátsó széksora 15 m-re van a színpad elülső peremétől, ebbe a távolságba már a zenekari árkot is beleszámítva. Az első három széksor padlója szintén emelkedő-süllyedő, adott esetben ez a térrész is a színpad része lehet. A nézőtér töltése felülről, a két szélén történik. Lejtése a látási görbe szerkesztésének megfelelően alakított, legelső széksora a színpad padlószintje alatt 1,00 m-rel van. A széksorok közötti sorköz 95 cm, a széktávolság kényelmes 62 cm, a sorok egymáshoz képest feles eltolásban helyezkednek el.

A nézőtéri erkély még további három széksort tartalmaz, a jó látás érdekében a földszintnél nagyobb lejtésben, egyébként ahhoz hasonló rendszerben.

A nézőtérre úgy a földszinten, mint a karzaton akusztikai zsilipeken keresztül jut a közönség.

A földszinten 352, az erkélyen további 78 néző foglalhat helyet, **a teljes befogadóképesség így tehát 430 fő.**

A nézőtéren 6 helyet kerekesszékekkel érkezők részére tartunk fenn, az érkező földszinti előcsarnok szintjén, még lépcső nélkül megközelíthető leghátsó sor két szélén.

A nézőtéri felülygelet a földszinti nézőtér mögött középen helyezkedik el. A többi technikai helyiség (vetítő, hang- és fényvezérlők, rendezői páholy, tolmácsolóhelyiség, fejszerek) az emeleti erkélyen kaptak helyet, a nézők mögött. A hangvezérlő páholy a karzat széksorai közé kitélepülve, középen található, biztosítva a kezelők számára a tökéletes látási- és akusztikai feltételeket. A nézőtér fölött három világítási hidat alakítottunk ki, melyeket a közönség előtt akusztikai álmennyezet takar. A világítási hidakat a technikai személyzet a II. emeletről éri el. A zenekari árok magasságában a nézőtér oldalburkolata kitolható egy-egy ponton, és itt oldalvilágító páholyokat képeztünk ki.

Színpadok

A színház egy főszínpaddal, egy oldal- és egy hátsószínpaddal, továbbá a főszínpad alatt egy alsószínpaddal rendelkezik. A színpadok méretezése a kiadott igények szerinti:

főszínpad 288 m², 24,00+3,00 m tiszta belmagasság, színpadnyílás 12,00 m széles, 7,50 m magas;

oldalszínpad 168 m², főszínpadhoz 13,00m-es szélességgel csatlakozik, belmagassága 8,00 m;

hátsó színpad 140 m², szélessége 14,00 m, belmagassága 8,00 m.

alsó színpad a főszínpad területe alatti, 5,00 m-es belmagassággal.

A színpadrendszerben a függőleges és a vízszintes irányú díszletváltás egyaránt jól megoldott. Az oldal- és a hátsó színpadra a díszletszállítás közvetlenül, önállóan megoldható. A színpadok szintje egyezik a díszletraktárak és a rakodórampa szintjével. A főszínpadot a nézőtértől tűzbiztonsági vasfüggöny választja el.

Az oldalszínpad a külső, homlokzati oldal irányában megnyitható, ezáltal szabadtéri színjátszás lehetőségét teremtjük meg. A megnyithatóság műszaki kialakításánál különös gondot fektetünk a tökéletes akusztikai szigetelésre, ezt szolgálják a zárás precíz tömítései, a külső tolókapu nagy súlya (fémkeretbe fogott beton kéregpanelek, továbbá a belső, második kapu, mint zsilip).

A színpadok részletes kialakítását és működését a színháztechnológiai fejezet ismerteti.

Színpad körüli terek

A főszínpad oldalszínpaddal el nem látott oldala mellett van a színészek váró-felkészülési előtere, kiegészülve a színész büfével. Itt a színészek kellemes, kulturált körülmények között várakozhatnak fellépésre. Ide kapcsolódik a kelléktár is. A művészbejáró közvetlenül itt vezet be az épületbe. Az emeleten ugyanitt néhány raktár kapott helyet, a színpadokat szolgálva. Mindemellett a főszínpad oldalszínpad felőli oldalán is tudnak várakozni a színészek, egy kisebb előtérben.

Stúdiószínpad

A stúdiószínpad a színház egyik igen fontos eleme – szellemi értelemben mindenképpen (a kísérletezés, újítás, formabontó törekvések bátor támogatása, korszerű, előremutató szellemben), és ezt építészetileg is igyekszünk kifejezésre juttatni.

A Stúdiószínpad emiatt lebeg – nem is a földön áll, ég és föld közötti lebegése azt a költői, valószerűtlen álmvilágot idézi, ahová a jó színház elvarázsolja közönségét. Elhelyezkedése a ház legfrekvenciáltabb sarkán városépítészetileg is jelentős, a város igen sok irányából jól látható.

Ezt kihasználva külső felületeit óriás hirdetőként alkalmazzuk, modern számítógép-vezérlésű kivetítő felületek borítják minden oldalát. Ezek olyanok, mint egy-egy internetes oldal, állandóan változó, naprakész információkkal tájékoztatva a közönséget. Használhatók óriás szabadtéri moziként is, vagy élő közvetítések is adhatók a felületeken. Mindig érdemes ide vetni néhány pillantást!

A stúdiószínpad egyébként „ház-a-házban” szerkesztésű: magát a színpadot folyosó veszi körül, ahol a pillanatnyi rendezői koncepció szerint akár a nézők, akár a fellépők közlekedhetnek és bejuthatnak a színházba. (A körülvevő folyosó akusztikailag is hasznos!) A Stúdiószínház sík padlóval készül, mobil dobogókkal és díszletekkel rendezhető be a legváltozatosabb módon. Oldalfalai, padlója, mennyezete mind feketék, nem befolyásolva a mesterséges világítási effektusok hatását. A körüljáró folyosó fölött világító-technikai karzat veszi teljesen körbe a színházat. A Stúdiószínház tiszta belmagassága 8,00 méter.

A Stúdiószínházba a közönség az első emeleti karzat-előcsarnokból jut be. A színészek külön leválasztott részen érkeznek. Itt hozhatók be a díszletek is, több raktár is kapcsolódik ide. A díszleteket ide a személyzeti bejárat és lépcső melletti, alkalmasan nagy méretű lift szállítja.

Próbatermek

A nagy próbaterem a földszinten kap helyet, a nézőtér melletti alkalmas helyen. Alaprajzi méretei egyeznek a főszínpad hasznos, szabad területének méreteivel, így a színpadi beállítások pontosan „modellezhetők” itt is. Belmagassága 8,00 méter. Elhelyezése lehetővé teszi a díszletek ide való átszállítását is. A nagy próbaterem mellett található a felvételi és hangkeverő stúdió. A két kisebb próbaterem a második emeleten van, a színész öltözők közelében. Belmagasságuk 4,00 méter, álmennyezettel lerekesztve (e fölött a konyha szellőzőgépészetének vezetékai vannak átvezetve).

Színész öltözők

A színészek öltözői a második emeleten, egyetlen blokkban helyezkednek el, a hátsó színpadot közrefogó két függőleges közlekedő mag (lépcső+lift) köré szorosan felfűzve. Így a színészek igen rövid úton, gyorsan jutnak le a színpadra. Az öltözők mérete, kapacitása, mennysége a kiírás szerinti.

Jelmezkészítés és tárolás

A jelmezek készítése, próbája, tárolása szintén egy egységesen összefogott blokkban, a második emeleten, a színész öltözők mellett található. Ezek is közel vannak a színpadokhoz vezető lépcső+lift magokhoz.

Díszletjavítás és tárolás

A díszletraktárak a hátsószínpadot veszik körül hátulról és oldalról. Belmagasságuk 8,00 méter, a díszletek a rakodórampától végig ilyen belmagasságú, széles közlekedőkön mozgathatók, ha szükséges, felső sínpálya segítségével.

A díszletek be- és elszállítása a 18-as Honvéd utca felől történik, áthajtós rendszerű rakodótérben. A díszletszállító teherautókat, kamionokat ezáltal nem készítjük tolatásra. A rakodótér fedett, zárt, belmagassága több, mint 8,00 méter, rakodórampával ellátott, egymás mellett egyszerre két teherautó is elfér benne.

A díszletek javítása, karbantartása zajos tevékenység, nem zavarhatja napközben sem a színpadi próbákat. Ezért a díszletjavító műhelyek a pincszinten helyezkednek el. Igényelt belmagasságuk bőséggel biztosított, ugyanis a hajdani SZTK épület öt emeletes szárnyának alagsorába helyeztük őket, arra a részre, ahol eredetileg annak kazánháza volt 4,75 méteres belmagassággal. A javítóműhelyekbe a díszletek az oldalszínpad és a konyha közötti emelővel juttathatók le- és fel.

Dolgozók öltözői

A személyzeti öltözők (női-férfi dolgozók, takarítók külön) a második emeleten, a néhai SZTK három emeletes szárnyában található, egyik oldalon közel a személyzeti lépcsőhöz, másik oldalon közel a műszaki tartózkodókhöz, pihenőkhöz.

Irodák, dolgozók étkezése, pihenése

A színházi adminisztráció a volt SZTK öt emeletes szárnyának III., IV. és V. emeletén található. Az irodák elhelyezése ideális, az árnyékolást nem igénylő északi homlokzat jó természetes fényviszonyokat, korszerű, teljes felületű megnyitást tesz lehetővé.

A színészek és a színház dolgozóinak étkezését kulturált önkiszolgáló étterem biztosítja a harmadik emeleten, a volt SZTK épületének három emeletes szárnyában, annak legfelső szintjén. Elhelyezkedése folytán intim, délnyugati fekvésű tetőterasszal egészül ki a foyer vízszintes síkú üvegfedésének kellően kiképzett- és leválasztott sávjában. Ezt az éttermet is ugyanaz a konyha szolgálja, mint a földszinti Kávéházat. Étel liftekkel oldjuk meg a zavartalan kapcsolatot.

Az adminisztrációs blokkhoz saját, két helyiségből álló teakonyha tartozik.

Szintén a színészeket és a dolgozókat szolgálja a kondicionáló terem és a hozzá kapcsolódó szauna a harmadik emeleten, az önkiszolgáló étterem mellett.

Egy kulturális intézmény, mint a színház működésének, belső használatának elengedhetetlen kiegészítője a könyvtár. A pihenés mellett a kutatást, tudományos munkát, archívumok kezelését is szolgálja. Fontos emlékgyűjtő- és tároló hely. Esetünkben a második emeleten, a volt SZTK öt emeletes épületének nyugati végében kapott helyet.

Gépészeti terek

A színház működését szolgáló épületgépészeti helyiségek a fő épülettömeg legfelső, harmadik emeletén helyezkednek el, fél körben körbefogva a zsinórpádlás tömegét. A klímagépek zajos kültéri egységei egy minden irányból közrezárt belső udvaron kapnak helyet, tökéletes akusztikai és vizuális takarásban. A lapostetőn nem jelenik meg semmilyen gépészeti felépítmény.

Tetőterasz

A hajdani SZTK megtartott épületeinek öt emelet magas tömbje alkalmas arra, hogy annak tetején (a VI. emeleten) egy tetőteraszt alakítsunk ki. Innen pazar a kilátás a városra körbe-körbe, érdemes a nagyközönséget megajándékozni egy tetőszinti kilátóterasszal, kávézóval társítva. Kellemszerű kiegészítője a városi létnek, kár kihagyni, a ház ott van, adódik a lehetőség. (Emiatt is fontos, hogy a színház három emeletes fő tömegének teteje ne tartalmazzon semmilyen zavaró, méltatlan elemet – az egész felületet zöld növényzettel telepítjük be.)

A tetőteraszra feljutni egy újonnan épített, az épületet is karakterizáló lépcső-toronyban lehet.

Parkolás

A színház parkolója az épület előtti tér alatt húzódik, egy szint mélységben.

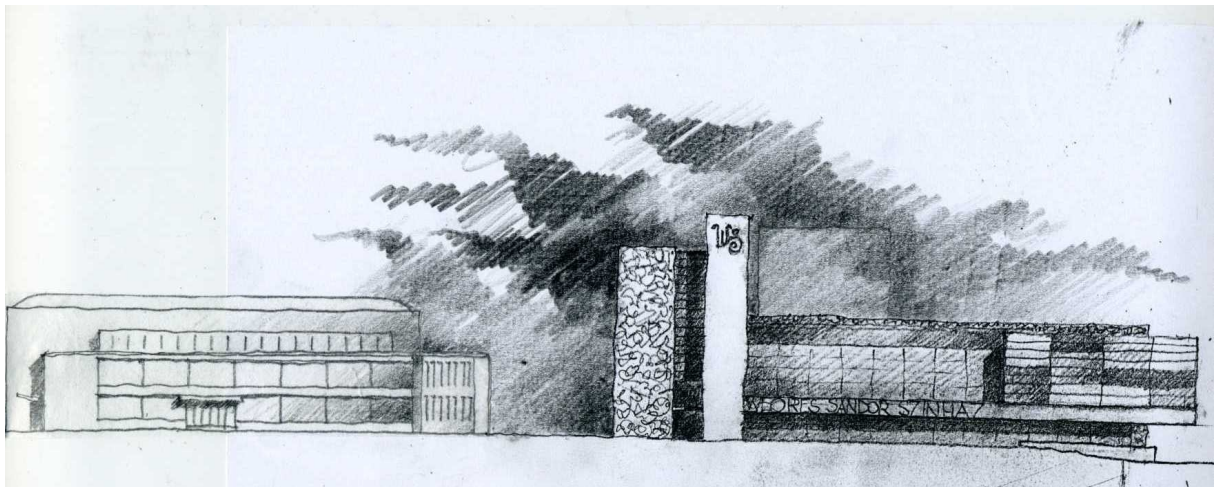
A parkolóból a közönség közvetlenül a foyer alatti tágas előtérbe jut, s onnan föl az előcsarnokba. E terek biztosítják, hogy az autóval érkezők

semmivel sem alárendeltebb módon jussanak be az épületbe, mint a gyalogos főbejáraton közlekedők.

A színházi személyzet szintén közvetlen, külön bejárón jut a parkolóból a személyzeti lépcsőhöz.

A parkoló napközben közparkolóként működik, a várost szolgálja. Ez esetben a használók a tetőteraszra vezető külön lépcsőn, vagy liften jutnak föl a térszínre, ki a városba.

A Kávéházat és dolgozói éttermet ellátó konyha feltöltése szintén innen, a parkolószintről történik. A konyhaüzemet kisteherautókkal töltik, ezek magasságát és fordulási méreteit a bőséggel, nem „minimumra méretezett” közparkoló fogadni tudja.



ÉPÍTÉSZETI ÉS SZERKEZETI KIALAKÍTÁS

Ha kérdezik, ki vagy ezt mondd:

egynemű vagyok a széllel,
folyó sodrával,
esőcsepp hullásával,
madár röptével,
fapadlón járó facipős ember lába zajával...

(Weöres Sándor)

Az általunk tervezett színház nem akar több lenni és többnek látszani, mint ami. Jelentőségét, rangját nem extrém, kihívó, vagy az alkotók emlékműveként értékelhető ikon-szerű, öncélú megjelenése adja, hanem kisugárzása, belső értékei. Az épület felvállalja keletkezését, azt, hogy a jelenleg is itt álló épületek felhasználása, továbbgondolása révén jött létre. Mindez nem jelenti azt, hogy ne törekednénk a régebbit és az újat összefogó, egységesítő, nagyvonalú formálásra, mely elképzeléseink szerint magas minőséggel, a középületet megillető részletképzéssel párosul.

Az architektúra meghatározó elemei:

- a három emelet magas, egységes főtömeg, melyen nincs más, mint egy különleges, egyedi, áttört rács-szerű burkolat (később ismertetjük);
- az előcsarnok-foyer üvegdoboza;
- és ennek sarkán a lebegő, állandóan változó felületű Stúdiószínház saroktömege, mint a színház logója, hirdető-reklámozslópa;
- mindezeket nyersbeton felületek egészítik ki, melyek közül legjelentősebb a megtartott öt emeletes épület tetőteraszára vezető lépcsőházi torony, mely az épületrészt karakterizálja és karcsúsítja.

Az épület teherhordó rendszerét a tartószerkezeti leírás ismerteti. A monolit vasbeton szerkezetű épület külső falai is öntött monolit vasbeton falak, bőséges ásványgyapot hőszigeteléssel ellátva.

E falfelületek döntő részét az imént említett áttört rács-szerű burkolat takarja. Ez a rács a színház jelvényeként használt „WS”-ből, annak sorolásából származtatott csipke-szerű minta. Alumínium öntvényből készül, az egyes egységek kb. 50x50 cm-esek, ezek összeépítéséből áll össze a burkolat. Színe nyers alumínium. El van tartva mintegy 20 cm-re az épület magjától, este világítás helyezhető mögé, valószerűtlen lebegést, fénylő, sejtelmes burkot vonva a ház köré. Az eltartott burkolórács mögött a szükséges funkcionális nyílások oda helyezhetők, ahova éppen kívánkoznak, ezek számára a rács árnyékolóként is szolgál. A nyers alu színű burkolat mögött az épület hőszigetelését egyszerű, időjárásálló, karbantartást nem igénylő, fekete burkolat takarja – szerelt, vagy ragasztott vékony kerámia, vagy eternit, Trespa lapok. A burkolórács mögötti nyílászárók kerete, a szellőzőrácsok, stb. mind szintén feketék. A burkolat magyarországi öntödékben elkészíthető (mint

például a különleges, hazai szabadalomként megismert alu-harangjáték elemei, stb.), a nyersanyagot szintén a remélhetőleg még szintén itthoni bauxit szolgáltatja. Hazai anyag, hazai fejlesztés, hazai gyártás... A mintaként szolgáló forma egyedi, csakis és kizárólag e színházhoz köthető.

A homlokzat egyéb tömör felületeit nyersbeton borítja: szálerősítésű szürke cement adalékos finombeton kéregpanelek, megfelelő hőszigetelés elé helyezve. Az épületből kiálló nyersbeton előtetők, stb. hőhíd-megszakító Iso-korb acélbetétek révén csatlakoznak a ház magjához.

Az előcsarnok üvegezése fokozott napvédelmi képességekkel rendelkező, nem látható külső reflexiós réteggel ellátott üvegtáblákból épül össze. Üvegfedése biztonsági üvegezés, a karbantartás és a meteorológiai terhek miatt járható kivitelben. A fedés azon szakaszán, ahol a dolgozói tetőterasz húzódik, az üvegfedés sűrű raszterben bemart pontokkal ellátott, ezáltal csúszásmentes és átlátszatlan (csak áttetsző-) üvegtáblákból áll.

Az előcsarnok tartószerkezete különleges, sűrű oszlopok rendszeréből áll. Szerkezetileg nem mindenképpen indokolt ilyen sűrű megtámasztás, a mai technikákkal akár alátámasztás nélkül is átvihető ez a fesztáv. Akkor miért a tölcser-szerűen szétterülő fejezetű, felül ezáltal majdnem összeérő oszlopok rendszere, melyek között, mint egy sűrű erdő lombkoronái közt árad be a fény? Miért? A költő sorai mindennél beszédesebbek:

Oszlop: mennyei állat.
Oszlop: sugár a halántékon.
Oszlop: a hajnal helytartója.
Oszlop: kő a virágkosárban.
Oszlop: befejezett magasság.
Oszlop: mind a másik oszlop.
Oszlop: mozdulatlan keringés.
Oszlop: hely a levegőben.
Oszlop: nyugalom a sietségben.
Oszlop: a Semmi ajándéka.

(Weöres Sándor: Oszlop)

Hát, talán ezért...

A kívül aluráccsal, nyersbetonnal borított épület belső, közönség által használt tereiben a faburkolatok dominálnak, mennyezetben, oldalfalakon, az emeleti előcsarnok, kávéházi galéria padlóján egyaránt. Kicsit olyan ez, mintha egyetlen, kedves, meleg fatömbből lenne kifaragva az egész. A nézőtér oldalfalán a falemez burkolat bizonyos felületeken a homlokzati aluráccsal egyező minta szerint lenne perforálva – akusztikai szempontból előnyös ez, és szép világítási effektusokat, kedvező megjelenést kölcsönöz a visszatérő motívum.

A nézőtéren hangtalan lépést biztosító szőnyegpadlót alkalmaznánk, közforgalmi terhelést bíró, tűzálló kivitelben. A székek kárpitozottak.

Az épület lapostetős felületeit egységesen, fordított rendszerű extenzív zöldtető borítja. Kivétel a zsinórpadrás és a kilátótorony fedett részének teteje, ahol napkollektorok, illetve utóbbin elektromos napelemek találhatóak.

SZÍNHÁZTECHNOLÓGIA

Díszletfogadás és tárolás.

A külső díszletszállítás fogadása a színpad jobb oldalán színpad szinten történik. Az álló díszletek tárolására alkalmas raktárterek az oldal-, és hátsó színpad közvetlen környezetében helyezkednek el. Innen az oldal-, és a hátsó színpad felé közvetlen szállítás lehetséges.

Az előadással kapcsolatos kis méretű kellékek részére a színpad jobb oldalán külön zárt helyiség áll rendelkezésre. Itt a mikroportok tárolása és cseréje is elvégezhető.

Színházterem

A nagy színpad a kiírás követelményeinek megfelelően egy 24 m magas főszínpadból, hátsó-, és egy bal oldali oldalszínpadból áll. A főszínpad alatti 5 m magas tér áll rendelkezésre az ábrázolt raszter süllyedők telepítéséhez. Alsószínpadi lépcsőzéseket, egyedi süllyedő felületeket kb. 3,5 m-el a főszínpad járófelülete alatt lehet alkalmazni. Ezen a szinten az aktív játéktér két oldalán előkészítő terek is rendelkezésre állnak a mobil eszközök és díszletek előkészítéséhez és tárolásához.

Az előszínpad kb. 3 m mély zónája lesüllyeszthető 2,5 m-el a színpad szint alá. Itt kb. 35 fős zenekar elhelyezéséhez zenekari árok kialakítására van lehetőség. A mozgó felület a nézőtér szintjére állítva a nézőtér hasznos alapterületét növeli.

A játéktér felülete süllyedők segítségével széksoronként növelhető a nézőtér rovására. Az előszínpad maximális mélysége így maximum 8 m lehet. Ebben az elrendezési formában a színpad szinten változatos formában tér és aréna színpadok felépítése lehetséges mobil színpadi emelvények és kihúzható lelátók segítségével.

Mélyen a nézőtér terébe kiépített elrendezésnél az erkély színpadtechnikai eszközök telepítésére hasznosítható (fény és hangvezérlés, világosító és hatáskeltő eszközök stb.) Lógó díszletek felemeléséhez ezen a részen egészen a 2. világítási híd vonaláig pontemelők állnak rendelkezésre.

Az oldalszínpad az épület bal oldalán kialakított park felé teljes szélességben megnyitható, ezáltal szabadtéri színpadként is hasznosítható. Felsőgépezettel rendelkezik és a nyílás két oldalán 3 x 64 A teljesítményű erősáramú csatlakozók mobil fény- és hangrendszer telepítését teszik lehetővé. A játéktér mobil pódiumok segítségével kiegészíthető a park irányában, amely mobil színpadfedéssel védhető eső ellen. Erre a felépítményre lehet szükség esetén fény- és hangtechnikát telepíteni.

Stúdió színpad

Az előcsarnok déli sarkában, az első emelet szintjén, a büfé fölött kialakított téglalap formájú tér, a kiírásban szereplő hasznos belmagassággal. Zárt, hangszigetelt folyosó veszi körül, bárhol lehet közönség-, illetve színészjárást kijelölni. Padozata sík, strapabíró borovi fenyő. Erre lehet mobil tribünökből változatos formájú frontális vagy tér és aréna előadótereket építeni. Az alkalmi lelátók meredek lépcsőzések, hogy díszletezési és közlekedési nehézségekkel járó kiemelt színpadot ne kelljen építeni.

5 m magasságban az oldalfalak mentén egy körbefutó technikai karzat épül, mely világítási és hangosítási eszközök telepítésére alkalmas, de a mindenkor teremrendezés irányítottságához alkalmazkodva itt lehet a fény- és hangvezérlő pultokat is telepíteni, oly módon, hogy a játéktér minden része jól látható legyen. A kiírásban szereplő technikai helyiségekben lesznek a fény- és hangtechnika háttér technikai telepítve.

A karzatok permére körbefutó függőnypálya stúdiókra jellemző fekete háttérfüggöny bekötését teszi lehetővé elsősorban az aktív játéktér lehatárolásához, takart színészjárások részére.

A mennyezetre kb. 1,5 x 1,5 m osztástávolságokban csőtartók vannak rögzítve, amelyre állítható magassággal reflektorok és hangtechnikai eszközök rögzíthetők. Teherbírása láncos emelők rögzítését is lehetővé teszi másodlagos technikai tartók vagy egyszerű díszletek felemeléséhez.