

**Sopron - A Várkerület revitalizációja**  
Funkcionális - építészeti megújulás, téralakítás, közterület rendezés



## ÉPÍTÉSZETI MŰSZAKI LEÍRÁS

### TERVJEGYZÉK

1	KONCEPCIÓ - AZ ÉPÍTÉSZETI BEAVATKOZÁS RÉTEGEI I.	M=1:5000
2	KONCEPCIÓ - AZ ÉPÍTÉSZETI BEAVATKOZÁS RÉTEGEI II.	M=1:5000
3	SÉTA A VÁRKERÜLETEN - LÁTVÁNYTERVEK I.	
4	SÉTA A VÁRKERÜLETEN - LÁTVÁNYTERVEK II.	
5	HELYSZÍNRAJZ	M=1:1000
6	1. ALAPRAJZI SZAKASZ (SZÉNAPIAC, HÁTSÓKAPU TÉR)	M=1:200
7	2. ALAPRAJZI SZAKASZ (LISZT KORZÓ)	M=1:200
8	3. ALAPRAJZI SZAKASZ (BÁSTYA KULTURÁLIS KLUB)	M=1:200
9	4. ALAPRAJZI SZAKASZ (KÖNYVTÁR KORZÓ)	M=1:200
10	5. ALAPRAJZI SZAKASZ (ELŐKAPU TÉR)	M=1:200
11	6. ALAPRAJZI SZAKASZ (KOVÁCS SZER)	M=1:200
12	7. ALAPRAJZI SZAKASZ (ÓGABONA TÉR)	m=1:200

## TARTALOMJEGYZÉK

Bevezetés	3
<b>I. ÁTFOGÓ KONCEPCIÓ - AZ ÉPÍTÉSZETI BEAVATKOZÁS RÉTEGEI</b>	
1. Meglévő funkcionális rendszer elemzése, célok	3
2. Funkcionális koncepció	4
3. Téri alaphelyzet elemzése, gyalogosforgalmi koncepció	6
4. Új tömegközlekedés - villamos és kerékpár	7
5. A gépkocsiforgalom új rendszere	8
6. Meglévő térfalak kezelése	9
7. Burkolatok	9
8. Zöldfelületek rendszere	9
9. Mikroklímák	10
10. Építmények rendszere (pavilonok)	11
11. Jelek, identitás meghatározó pontok, találkozási pontok	12
12. Utcabútorok	12
<b>II. LOKÁLIS MEGOLDÁSOK - SÉTA A VÁRKERÜLETEN</b>	13
1. Széna piactér - kapcsolat a Széchenyi térrel	13
2. Hátsókapu tér és a Rondella között: Liszt sétány	13
3. Rondella tér	13
4. Rondella és az Előkapu tér között: Könyvtár sétány	14
5. Előkapu tér - Boldogasszony tér	15
6. Kovács szer: Fesztivál Park	15
7. Ógabona tér - Lackner Kristóf utca	16
<b>III. MEGVALÓSÍTHATÓSÁG ÜTEMEZÉS</b>	16
<b>IV. KÖZLEKEDÉSTECHNOLÓGIAI LEÍRÁS</b>	17

## BEVEZETÉS

A soproni Várkerület a belváros egyik legkarakteresebb térsora, melynek kulcsfontosságú szerepe van az óváros feltárásában. A Várkerület területének kialakulására a történelem folyamán a központi nagyléptékű döntéshozatal volt jellemző. Hatalmi döntés volt a várfal létrehozása, majd a várak kiásása is. A várak betemetésével a város új térsorral gazdagodott, ahol elegendő hely volt vásárok tartásához. A Várkerület forgalmi sávokra bontásával a város újra elvesztette a területet, mint városi teret. A jelen pályázat előzményeként elhatározott koncepció újabb fontos optimista lépés a terület életében, mely az autósforgalom korlátozásával jelentős köztéri funkciókat fogadhat be, így a városi élet központjává válhat.

Úgy is tekinthetünk a Várkerület hosszú térsorára, mint egy évszázadok óta folyamatosan íródó, folyamatosan gazdagodó **zenei költeményre**, amelyben a különböző szőlamok gyönyörű harmóniakban szövődnek egybe. A Várkerület jövőbeni arculatának kialakításánál hasznos analógia lehet a többszólamú zene, melynek néhány halhatatlan mestere, mint Liszt Ferenc és Joseph Haydn maga is megfordult ezen a helyen. Munkánk során elsősorban az építészeti rétegek (szőlamok) elemzésére és a szükséges beavatkozások meghatározására koncentráltunk.

A térsor újragondolásának kiindulópontja a forgalomtól megszabadított, üres, gondolatban egységesen burkolt tér, a megtartásra érdemes növényzettel.

## I. ÁTFOGÓ KONCEPCIÓ - AZ ÉPÍTÉSZETI BEAVATKOZÁS RÉTEGEI

### 1. MEGLÉVŐ FUNKCIONÁLIS RENDSZER ELEMZÉSE, CÉLOK

A tervezés kiindulásaként fontos megvizsgálni a Várkerület és a Belváros jelenlegi funkciókínálatát és annak hiányosságait. A helyszín megismerése és tanulmányozása után, valamint más európai nagyvárosok köztér-rehabilitációs programjai ismeretében meghatározható a terület funkcionális jövőképe. Szeretnénk, ha a soproni Várkerület egy olyan állandóan pezsgő köztér lenne, ahol minden korosztály megtalálja a helyét: az kisgyermekes családok, a fiatal egyetemisták, a dolgozó emberek és az idősek egyaránt.



01. ábra: műemlékek, kulturális súlypontok

02. ábra: Várkerület jelenlegi funkciói

## Sopron - A Várkerület revitalizációja

Funkcionális - építészeti megújulás, téralakítás, közterület rendezés

A 01. ábrán a Belváros műemléki védettségű épületeit és a jelentős vonzerőt jelentő közfunkciókat jelöltük. Látható, hogy a Várkerület rendkívül gazdag épületállományában **jelenleg nem működik olyan nagy erejű közfunkció, ami tömegeket vonzana.** Ennek oka valószínűleg az, hogy a terület piactérként működött, ami mellé vendéglátás, kereskedelem és szállás- és lakófunkciók települtek. A piacok eltűnésével az autók vették át a főszerepet. A jelen helyzetben a piacok visszatelepítése átértelmezett formában kell történjen, hiszen az árubeszerzés helyei átstrukturálódtak.

A 02. ábrán a Várkerület térfalaiban jelenleg működő funkciókat vizsgáltuk meg és főleg kereskedelmi és szolgáltatás jellegű funkciókat találtunk. **A színvonalas vendéglátó egységek sűrűsége alacsony, míg a kulturális funkciók száma elenyésző.**

Az elemzésből az látható, hogy a területet jelenleg elsősorban a mindennapi szükségletekkel kapcsolatos funkciók uralják, ami természetesen a mozgalmas utcai élet jó alapja. A jövőben kialakítandó köztér esetében azonban fontos a **szabadidővel kapcsolatos funkciók erősítése**, hiszen az autókorszak utáni 21. századi város közterei helyet kell adjanak az itt élők és a látogatók kikapcsolódásnak, pihenésének.

A köztér-rehabilitáció egy hosszú, organikus folyamat, amiben a köztér összes részvevője meg kell, hogy jelenjen. Meg kell ismerni a helyi lakosok, turisztikai szakemberek, helyi vendéglátósok és üzletemberek véleményét ahhoz, hogy a beavatkozás eredményes legyen. A jelenlegi pályázatunkban olyan téri alaphelyzeteket és funkcionális hangsúlyokat fogalmaztunk meg, ami egy jövőbeni jól koordinált **participációs folyamatban** igazán jó tervvé érlelődhetnek.

## 2. FUNKCIONÁLIS KONCEPCIÓ

A megújuló Várkerületen elsősorban **kulturális és vendéglátó** funkciókat helyeztünk el, amelyek jól kiegészíthetik a köztéren létesülő változatos **rekreációs funkciókat.**



03. ábra: Új funkcionális rendszer

Az általunk javasolt funkcionális beavatkozásnak 3 szintje van:

#### A - A térfalak funkcióinak módosítása

A köztér életét döntően befolyásolják a térfalakat alkotó épületek funkciói. Ezen épületek nagy része magántulajdonban van és a funkcióváltozások a köztér felújítást követően organikusan fognak létrejönni. Mi javasoljuk, hogy **bátorítsák az utcára kitelepülő vendéglátó egységek és kulturális funkciók létesülését**, melyek halkán pezsgő funkciókként kora reggeltől késő estig életet varázsolnak a köztérre, így növelve annak biztonságosságát is.

A térfalak néhány stratégiaileg kiemelten fontos pontján **direkt funkcionális beavatkozásokat** javasolunk:

- Az Előkapu tér 2-4. szám alatt található modern épület kiemelten fontos helyen van és a benne kialakított átjáró fontos kapcsolatot teremt a Várfal sétánnyal. Az épületben jelenleg működő bank funkció kiváltása után esetlegesen idetelepülő kulturális funkció erősíthetné a Főtér és a Várkerület kapcsolatát.
- a Várkerület egyes szakaszain érdemes lenne egy-egy olyan kulturális funkciót telepíteni, amely gyűjtőpontként segíthet az adott térszakasz karakterének, tematikájának kialakulásában. Ilyen funkciók lehetnek például: Zeneház, Táncház Játszóház, Kézművesház.

#### B - Kulturális hangsúly - SVK - Soproni Városi Könyvtár

Sopronban jelenleg nincs összefogott városi könyvtár. A könyvállomány különböző fiókkönyvtárakban, raktárakban sýnylódik. A város régóta tervezi egy modern könyvtár építését. Úgy gondoljuk, hogy a városi könyvtár megvalósítható a Várkerület revitalizációja során. **A Várkerület súlypontjában megépülő könyvtár a városmag túloldalán elhelyezkedő Színház ellenpontjaként pótolhatná azt a funkcionális hiányt, ami a területen tapasztalható.** A közlekedési koncepció szerint a területen két mélygarázs is épül a jövőben. Javaslatunkban a Rondella és az Előkapu tér közötti területen kialakítandó mélygarázs funkcióval integráltan, a köztérrel szerves kapcsolatban helyeztük el az új városi könyvtárat, melynek fő szabadpolcos olvasótermei a föld alatt, világítódudvarokkal megvilágítva helyezkednek el. **A Várkerület közepén húzódó park sávból könnyed pavilonként emelkednek ki a könyvtár olvasó és tanulótermei.** (Részletes leírást ld. a II.4 pontban). Az új könyvtár a társadalom minden rétege és korcsoportja számára vonzó funkcióként kulcsa lehet a terület fejlődésének.

#### C - Köztéri funkciók

A Várkerületen kialakítandó köztereken szeretnénk, ha sokféle ember töltene szívesen időt, így a funkcionális kínálatnak **gazdagnak és változatosnak** kell lennie, hogy mindenki megtalálja a helyét az adott napszaknak és évszaknak megfelelően. **A terület súlypontjaiban megállásra készített teresedéseket alakítottunk ki, a súlypontok között lassú haladásra, sétára ösztönző városi korzókat.** A Várkerület tengelyében pihenésre alkalmas parksávot vezetünk végig.

A funkciókínálat a Hátsókapuhoz közeli felvezető szakasz után a Rondella tér kulturális központján keresztül jut el a könyvtárig és a vele kapcsolatban lévő Előkapu térig, amely a Várkerület funkcionális csúcspontjaként nagyvárosi rendezvényeket, piacokat fogadhat be aktív kapcsolatban a Főtérrel. A hűségkút felé haladva csendes városi parkba érünk, mely játszóteret és sportolási lehetőségeket rejt. A fesztivál park alatti mélygarázs tetején olyan részben burkolt, részben zöld teret alakítunk ki, amely sportolásra és szabadtéri koncertek, rendezvények tartására is alkalmas. A mélygarázs lehajtót magába integráló, szabadtéri lelátóként működő domb után kialakuló teresedés igazi éttermi térré válhat.



### 3. TÉRI ALAPHELYZET ELEMZÉSE, GYALOGOSFORGALMI KONCEPCIÓ

A pályázati kiírás „La Rambla” programként hivatkozik a Várkerület revitalizációjára. A Barcelonai La Rambla sugárút az amúgy kusza belvárosi városszövetben az abszolút viszonyítási pont, a város gyalogos feltárásának legfontosabb tengelye. A soproni Várkerület is tölthet be hasonló szerepet, de a téri alaphelyzet **lényeges különbségeket** mutat: A La Rambla szimmetrikus helyzetben van és nyílegyenes, míg a Várkerület ívre feszül és **aszimmetrikus** alaphelyzetű:

- A belső térfal kapcsolatot teremt a régi várossal, a Várfallal, az épületei újabbak, rövidebb homlokzataik földszinti üzlethelyiségei nagy felülettel az utcára nyílnak. A nyugati oldal délután árnyékban van, ami a nyári melegben előny. A belső ív rövidebb, mint a külső.
- A külső ív a nyugodtabb Ikva menti Papréttel, a Füredi sétánnyal és a külső nyugodtabb területekkel tart kapcsolatot. Az épületek régebbiek, gyönyörű belső udvaraik felé fordulóak. A földszinti utcai homlokzatok zártabbak. A délutáni nap idesüt, ami télen előny.
- A két térfal közötti terület enyhén kifelé lejt (glacis)

Fontos különbség a La Ramblával szemben, hogy a Várkerület nem sugárút, hanem **körgyűrű**. (04. ábra) A rehabilitáció téri megoldásainak reagálni kell erre a sokrétű alaphelyzetre, éreztetni kell, hogy az út a városmag körül halad. **Ezekből a megállapításokból következően a fő gyalogos területeket a belső ív mentén helyeztük el, a kérékpáros- és tömegközlekedés területeit pedig a külső ív mentén.** (ld. 1.4. pont)



04. ábra: gyűrűs felépítés

05. ábra: gyalogosok áramlása

06. ábra: „alapritmus”

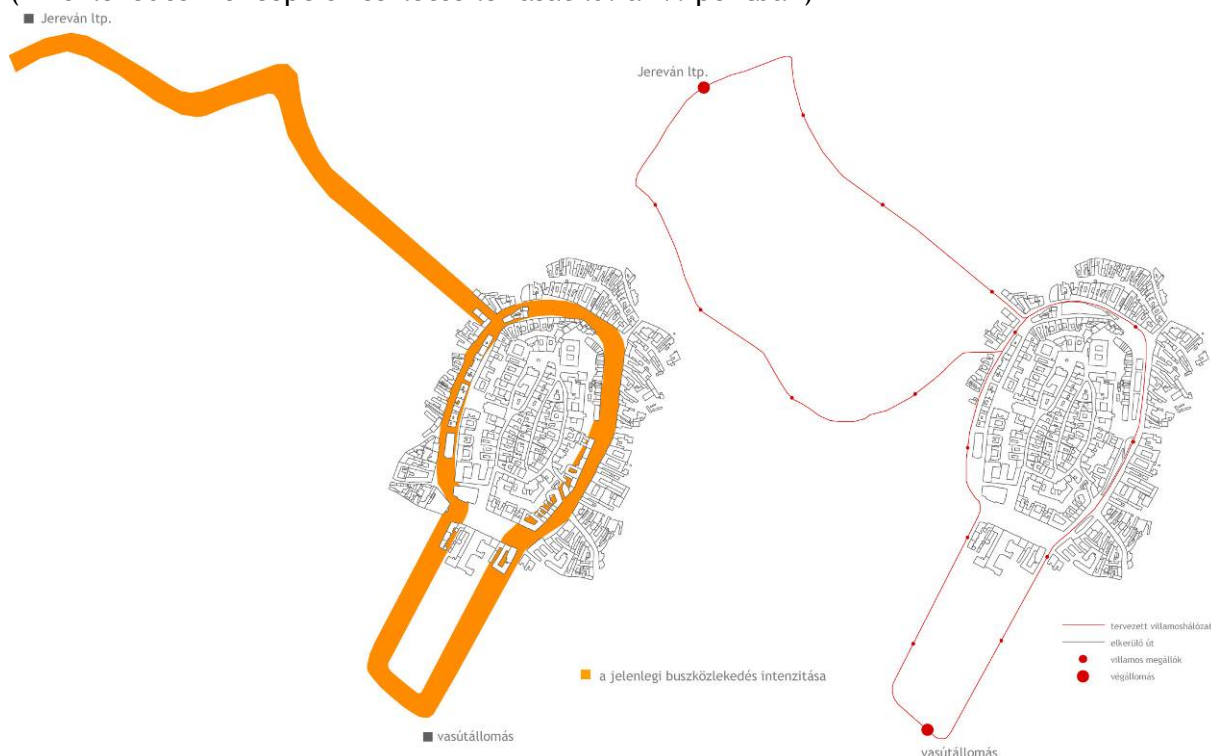
A két oldal között, a várható gyalogosforgalmi irányok figyelembevételével „áramvonalas” **zöld szigeteket** alakítottunk ki. (05. ábra)

A szigetekkel kettéosztott tér haladásra invitál. A haladás azonban lassul a Várkerület főbb töréspontjaiban kialakuló **csomópontoknál**. Ilyen módon a zenéhez hasonlóan változik, fokozódik, majd halkul a tér intenzitása: a nyugodt átvezető részek előkészítik a hangsúlyokat. A várkerület esetében fontosak az útra merőleges kapcsolatok is. A Belvárosba vezető passzázokat, a Várfal sétány kapcsolódási pontjait és az Ikva felé vezető utcákat a burkolatba kifuttatott jelzésekkel tesszük láthatóvá.

A gyalogosforgalmi koncepció fontos eleme az **alapritmus**: az újonnan burkolt terek burkolatait harántcsíkos rendszerben alakítottuk ki (06. ábra): A burkolatosztás fontosabb határvonalait 50 lépésenként, 31 méterenként alakítottuk ki (50lépés x 62cm átlagos lépéshossz = 31m). Ez az osztásrend megadja a Várkerület zenéjének alapritmusát és érzékelhetővé, mérhetővé teszi a távolságokat, ami egy élvezhető adalék a gyalogosok számára. A várkerület hossza: kb. 1150 lépés.

#### 4. ÚJ TÖMEGKÖZLEKEDÉS - VILLAMOS ÉS KERÉKPÁR

(A közlekedési koncepció részletes leírását ld. a IV. pontban)



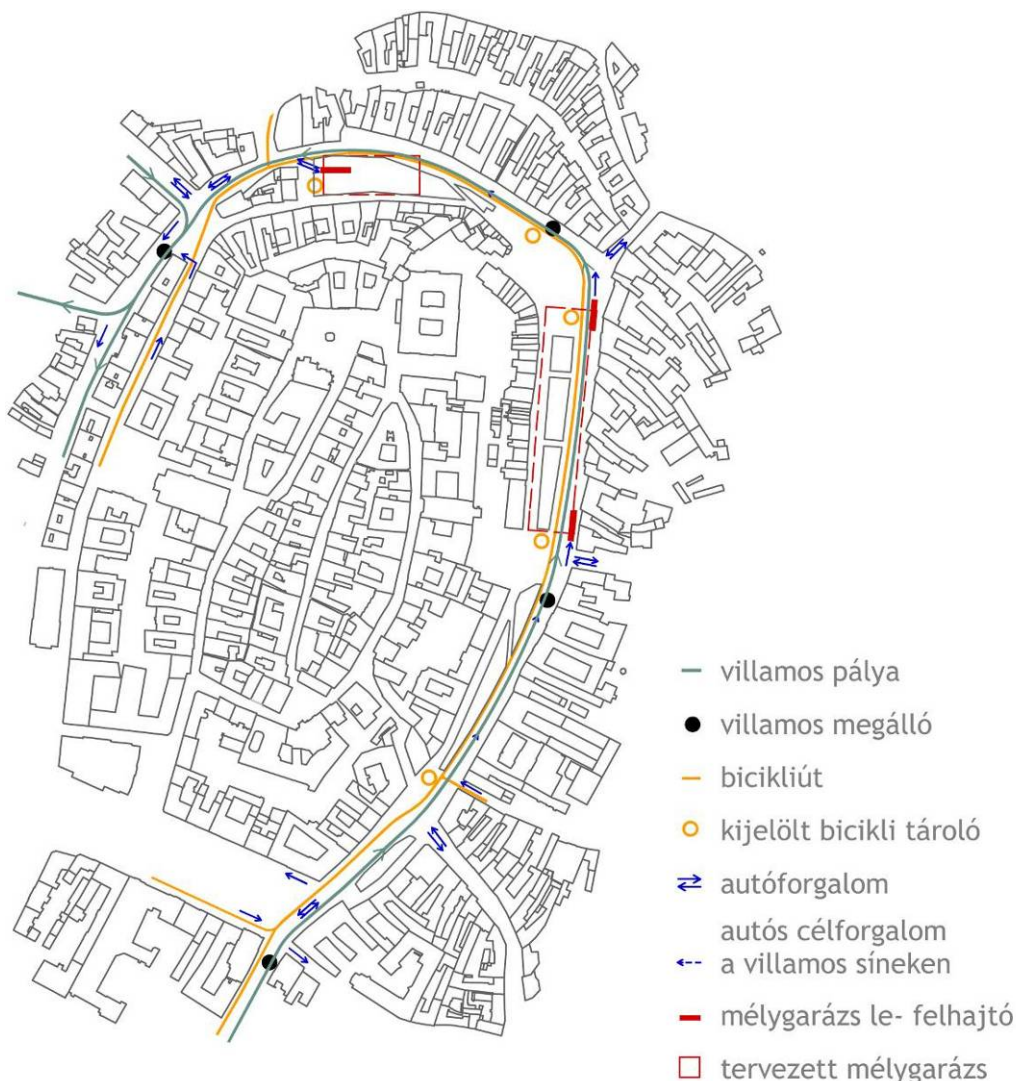
07. ábra: jelenlegi buszforgalom

08. ábra: villamos-nyomvonal

A város tömegközlekedését jelenleg a buszhálózat biztosítja, amely a buszpályaudvar és Jereván lakótelep, valamint a város másik oldalán lévő pályaudvar között a Várkerületen áthaladva bonyolítja a legintenzívebb forgalmat (07. ábra). A pöfögő buszok jelenléte nem kedvez a Várkerület atmoszférájának, a buszhálózat kivezetése a külső gyűrűre értelmetlen kerülőket eredményezne, ezért azt javasoljuk, hogy az intenzív utasforgalmat egy környezetbarát, városias közlekedési eszközzel, **villamossal** oldják meg a fent említett pontok között. A villamos egykor kedves lakója volt Sopronnak és úgy gondoljuk, visszatelepítése már önmagában növelné a város vonzerejét és a várható nagy utasforgalmat sokkal kulturáltabban tudná lebonyolítani.

A villamos számára **egyirányú nyomvonalat** jelöltünk ki, amely **8-as alakban** járja körül a várost a Jereván lakótelep és a vasútpályaudvar között (08. ábra). A villamos szerelvények lehetnek a legmodernebb alacsonypadlós, alacsony energiafogyasztású járművek, de idézetképpen megjelenhetnek a régi, nosztalgiát keltő járművek is.

A **kerékpár** tervünk szerint meghatározóvá válik Sopron közlekedésében. Kényelmes, biztonságos kerékpárutakat és parkolóhelyeket terveztünk. Tervünkön a villamos-nyomvonal és a zöld szigetek között alakítottuk ki a védett helyzetben lévő kerékpárutat, amiről a gyalogosok zavarása nélkül közelíthetők meg a sűrűn elhelyezett kerékpártárolók. (09. ábra)



09. ábra: közlekedési koncepció

## 5. A GÉPKOCSIFORGALOM ÚJ RENDSZERE

A közlekedés városi koncepciójának megfelelően **két mélygarázst** létesítettünk a területen, melyek a Várkerületbe kívülről becsatlakozó utcákon keresztül közelíthetők meg. A Bástya és az Előkapu tér között elhelyezkedő, a könyvtárral integráltan épülő mélygarázs az Árpád utca felől közelíthető meg és az Ikva-híd felé üríthető ki. A Fesztivál park alatti mélygarázs az Ógabona tér felől közelíthető meg és ugyanebben az irányban üríthető ki.

A villamos-nyomvonalon **egyirányú célforgalmi autós közlekedés** engedélyezett, az út mentén korlátozott számú, úttal párhuzamos **felszíni parkolót** létesítettünk a Kovácsszermentén.

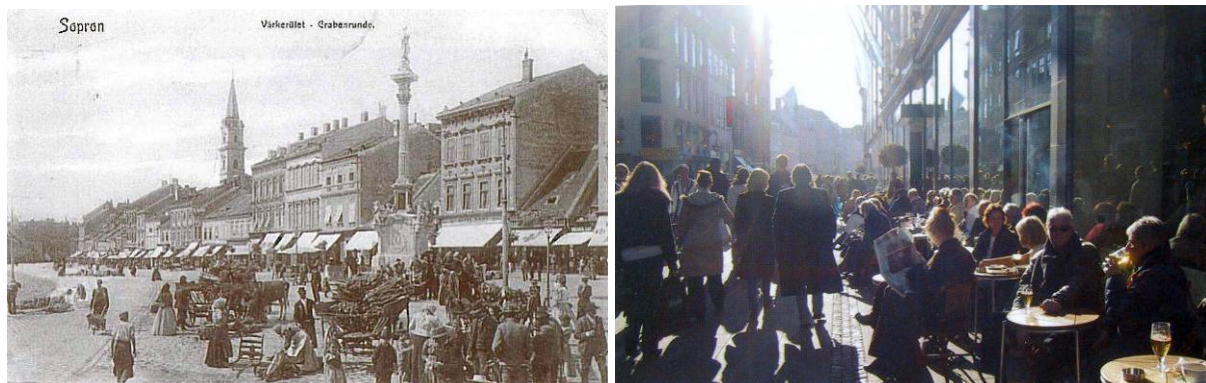
A gyalogosforgalmú terekre és korzókra külön engedéllyel behajthatnak az ott lakók, illetve a kereskedelmi és vendéglátó egységeket működtetők.

## 6. MEGLÉVŐ TÉRFALAK KEZELÉSE

A meglévő térfalak nagy értéket képeznek: különböző korszakok gondolatvilága van jelen, finoman kommunikálva egymással. A térfalak épületeinek felújításánál törekedni kell a földszinti felületek **igényes kialakítására**, hiszen a kéz-közeltől érzékelhető portál



minősége sokat emelhet, vagy ronthat egy épület összképén. Ugyanez vonatkozik a cégérekre és az épületeken megjelenő grafikai felületekre. A régi fotókon látható kitekerhető napellenzők az utcakép kellemes elemei voltak, melyek használatát ma is ösztönöznénk.



A belső ív gyalogoskorzója mentén **3m széles sávot** szabadon hagytunk a kávézók, éttermek kitelepülése számára. Ez élettel teli földszintet eredményezne, kapcsolatban a köztérrel.

## 7. BURKOLATOK

**A térburkolatok jellemzően andezit és bazalt anyagúak.** Burkolatváltásoknál egyedileg tervezett műkö elemeket alkalmazunk.

A burkolatkiosztás az 1.3. pontban említett harántcsíkos rendszerben történik. A 31m-es szakaszokat további 6 részre osztjuk, majd az így kapott sávokat további 3 szakaszra. A burkolat nagyobb felülete andezit lapokból áll, melyek sorába bazalt kiskockakő sávok épülnek be. Az andezit-lap és a bazaltkocka aránya 4 lépcsőben változik. A legsimább burkolatban nincs bazaltkocka, a következő fokozatnál 6 andezit lap után egy sor, a következőben 4 után egy sor, a legsűrűbben minden második sor bazaltkocka. **Ez a sűrűsödés-ritkulás finom átmenetet képez a térsor csomópontjai között: a legsimább burkolat a korzókon, a legváltozatosabb pedig a csomópontoknál található összhangban a gyalogos- ill. akadálymentes közlekedés igényeivel.**

## 8. ZÖLDFELÜLETEK RENDSZERE

A zöldfelületi koncepció lényeges eleme a Várkerület közepén végigvezetett zöld szigetek rendszere. Ezek olyan védett füves területek, ahol szívesen leül, leheveredik az arra sétáló. Azokon a helyeken, ahol átkelés, vagy aktívabb használat várható, a fűdombokat bazaltkockákkal kombináltuk. **A bazaltkocka a betonnal ellentétben nem szívja el a vizet a fű mellől. További előnye, hogy különböző sűrűségben fektetve folyamatos átmenetet képezhetünk burkolat és zöldfelület között.**



A területen található fák nagy része megtartható, azonban a parkolóház építés mindenképpen károsítani fogja az állományt. A parkolóházakat úgy kell megtervezni, hogy a házak mellett ültethetők legyenek nagyra növekvő fák is. A Sopron környékén őshonos **szelídgesztenyefákat** javasoljuk a Várkerületre telepíteni.

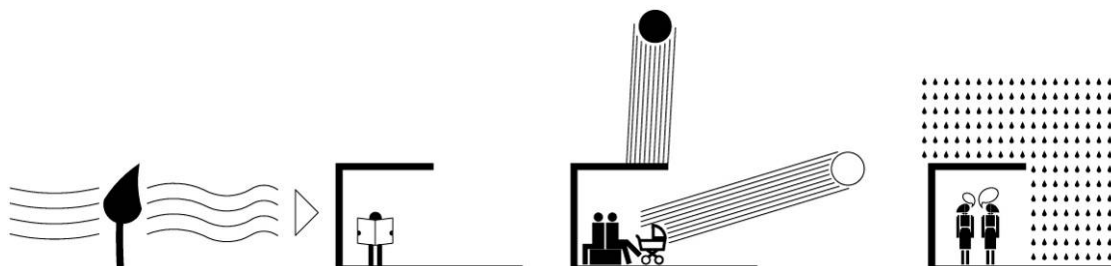
Sopron - A Várkerület revitalizációja  
Funkcionális - építészeti megújulás, téralakítás, közterület rendezés



10. ábra: zöldfelületek rendszere

## 9. MIKROKLÍMÁK

Egy jó köztér fontos a gyalogosok védelme az időjárás kellemetlen hatásaitól. Sopron rendkívül széles város. Az uralkodó szélirány ÉNY-DK, tehát észak-nyugat felől, a Fesztivál Park felől támad és az Előkapu térnél befordulva végigsöpör a várkerületen. A területen több olyan pavilont is elhelyeztünk, amelyek védenek a kellemetlen szélről. Az esőbeálló és árnyékos helyek biztosítása is fontos. A hőség ellen véd a fák lombja és a nagyobb csomópontokban elhelyezett szökőkutak és vízfelületek javítják a lokális mikroklímákat.



11. ábra: védelem az időjárás ellen

A védelem mellett igyekeztünk olyan helyzeteket biztosítani, ahol a térhasználók élvezhetik a klíma pozitív hatásait. A könyvtár fölötti park különböző irányú rámpái szélárnyékos napozó- és olvasóhelyeket biztosítanak. A Bástya Klub előtti süllyesztett tér szélvédett hely ahol élvezhető a délelőtti nap és a délutáni árnyék.

## 10. ÉPÍTMÉNYEK RENDSZERE (PAVILONOK)

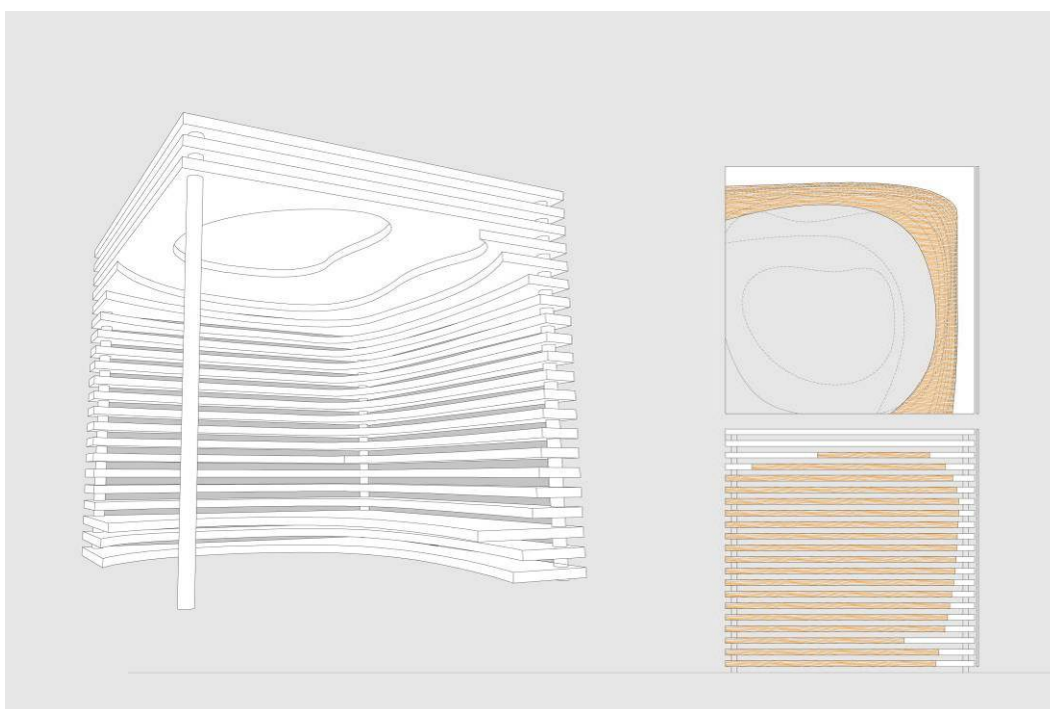
Sopron köztereit szemlélve több **föld alatti épületet** találunk, mint a Deák téri turista-információ és a kulturális klub. Ezek az épületek nem törik meg a köztér látványát, mégis jelenlétükkel életet varázsolnak abba. A várkerület tervezésekor is találtunk olyan helyzeteket, ahol jól működhet egy föld alatti épület. Ilyen a tervünkben szereplő Bástya kulturális központ és az új városi könyvtár.

A **föld feletti pavilonok** erénye a könnyedség, amikor funkcionálisan jelen vannak, de alig emelkednek ki az utcabútorok világából. Az új pavilonok tervezésekor fontos előkép a Sopronban valamikor állt „üvegpavilon”, illetve a Várkerület fa pavilonjai.



Az általunk javasolt föld feletti épületek kis léptékű pavilonokként jelennek meg: jellemzően fa anyagú, könnyed épületek. A könyvtár olvasótermei üvegkristályokként szintén könnyedek, ugyanakkor egységes szerkesztésük kifejezi a kulturális funkció fontosságát.

Az állandó pavilonok mellett számítani kell ideiglenes pavilonok építésére is. A Várkerület állandóan változó díszévé válhatnának a helyi érdekeltségű faipari cégek által támogatott megvalósítású ideiglenes kísérleti fa építmények, melyeket pályázatok útján kiválasztott tervezők tervezhetnének.



12. ábra - pihenőpavilon



## 11. JELEK, IDENTITÁS MEGHATÁROZÓ PONTOK, TALÁLKOZÁSI PONTOK

A közterek fontos elemei az identitás kialakulását segítő jelek, épületek, szobrok. A Várkerület kiemelt épületei a Tűztorony és a Bástya, fontos szobrok a Boldogasszony-szobor és a Hűség-kút.

Ezek a pontok **találkozási pontként** is működnek. A tervben szereplő Bástya Kulturális Klub és a könyvtár bejárata is válhat viszonyítási ponttá. A következő helyeken lenne érdemes szobrot elhelyezni: Hátsókapu tér (Liszt Ferenc szobor), Rondella tér, Fesztivál park.

## 12. UTCABÚTOROK

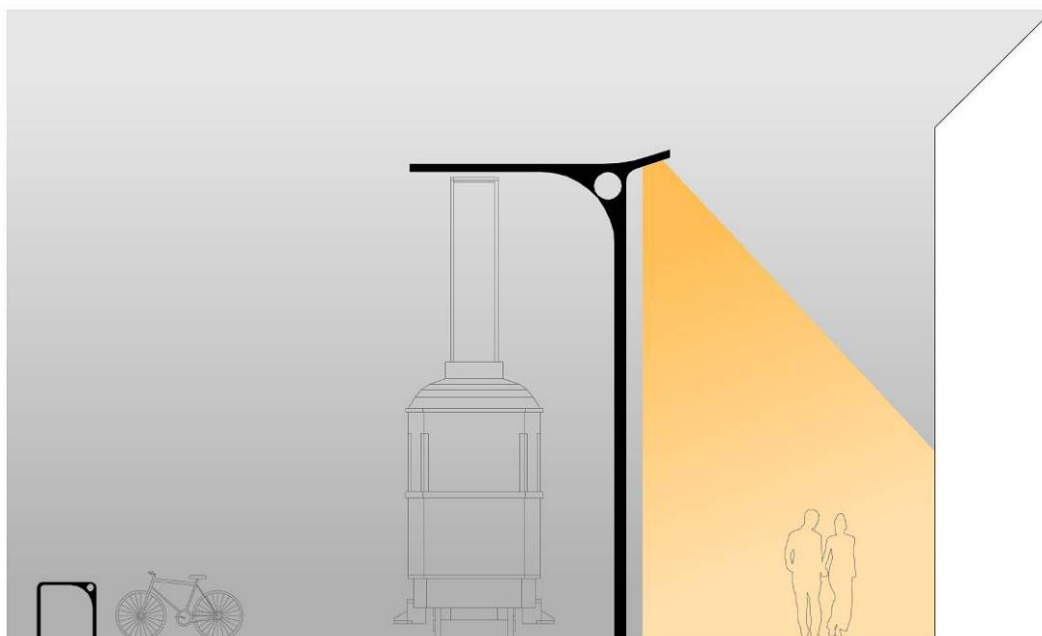


A köztér látványos elemei az utcabútorok. A megújult Várkerület arculatát erősíthetnék **egyedi tervezésű utcabútorok, amelyek mind a helyi hagyományokhoz, mind az egyedi funkcionális igényekhez igazodni tudnak.**

A villamosfelsővezeték-tartó oszlop egyben közvilágításként is működhet.

A biciklitároló az előző utcabútor testvére.

A köztéren megjelenő egyéb bútorok: padok, információs táblák, szelektív hulladékgyűjtők is egy gondolatisággal, egyedileg tervezettek.



13. ábra: egyedi tervezésű utcabútorok



## II. LOKÁLIS MEGOLDÁSOK - SÉTA A VÁRKERÜLETEN

A Várkerületen átívelő koncepció egységet és összhangot teremt a köztér-rehabilitációban. Az összhang mellett azonban fontos a részletek végigtapogatása a terek, téri helyzetekben rejlő lehetőségek kibontakoztatása.

### 1. Szénapiac - kapcsolat a Széchenyi térrel

A Szénapiac tér kulcsa az a hátsó szeglet, ahol a Várkerület kibővül. Ez a rejtett sarok látható a Széchenyi térről is. Ide költözött be az a kis pavilon, ami térileg még intimebbé teszi a sarkot, de ugyanakkor a kis ivókúttal és a villamosra várókkal életet visz bele. A szigetként úszó zöldfelület ellensúlyozza a forgalmas útszakasz zaját.



### 2. Hátsókapu tér és a Rondella között: Liszt korzó

Ezen a területen a legaktívabb a gyalogosforgalom: mindenki siet a dolgára, az Óvárosba, bankba, üzletbe, ugyanakkor a széles sétálóutca és a közepén kialakított parksáv felkelti az ember kíváncsiságát és húzza előre a Rondella felé.



### 3. Bástya tér

A Bástyánál láthatóvá válik a város metszete, a felszakadt térfal mögül kinéz a lusta nagy bástya. Az építészeti megoldást is a metszet jellemzi: A kifelé domborodó bástya taszító térfala kifelé lejtő rámpát ihletett, amely nyüzsgő nézőtérként leereszkedik az út alatt kialakított Rondella kulturális klub helyiségébe, mely egy kiemelt, vízzel fedett üveg felülvilágítón keresztül is kap természetes fényt. A nézőtéren kellemes üldögni, mert zárt, szélvédett, otthonos hely. A Rondella mellett felfedezhetjük a Várfal sétányt.

**Sopron - A Várkerület revitalizációja**  
Funkcionális - építészeti megújulás, téralakítás, közterület rendezés



4. Rondella és az Előkapu tér között: Könyvtár sétány

Továbbhaladva az Előkapu irányában elegáns üvegpavilonok sora tűnik fel, melyek fokozatosan magasodnak: a kutatósarok domb mögül kipislogó pavilonja és a főbejárat elegáns arányú magas pavilonja között fokozatos az átmenet. A Boldogasszony szobor alá érve emelkedetten léphetünk be a könyvtárba és ereszkedhetünk alá a hosszú olvasótérbe, ahol elmélyülten tanulnak a fiatal egyetemisták a bevilágító udvarok köré csoportosulva. A könyvtárból kiemelkedő pavilonok alulról közelíthetők meg, az üvegfalakon belüli nyugodt világból más fényben látható a Várkerület forgataga. Könyvtározás után az egyetemisták barátaikkal találkoznak az üvegpavilonok közötti parkban. A különböző irányultságú rámpákról a sétálókat, vagy éppen a biciklistákat nézik, dél felé fordulva napoznak, vagy egy északi lejtőn fekvé olvasnak.





**Sopron - A Várkerület revitalizációja**  
Funkcionális - építészeti megújulás, téralakítás, közterület rendezés

5. Előkapu tér - Boldogasszony tér

Az Előkapu téren mindig történik valami. Kis gasztronómiai vásárokat tartanak, néha bolhapiacot, máskor táncfesztivált. Ez a város legnagyobb egybefüggő köztere. A burkolatszintről feltörő szökőkutak között gyermekek játszanak, a térfalakból kitelepülő kávézók tömve vannak.



6. Kovács szer - Fesztivál park

A Fesztivál Park alapvetően egy nyugodt hely, ahol lelassítják a lépteiket a sétálók. A játszótér gyermekzsivajtól hangos. A téren srácok fociznak. Télen felöntik a burkolt térrészt és korcsolyapályát alakítanak ki itt. Nyáron sok szabadtéri koncertet tartanak. Amikor híresebb zenész lép fel körbekerítik a területet és belépőt szednek. Akinek nincs jegy, kintről az utcáról, vagy a közeli éttermek teraszáról is hallgathatja a zenét.



7. Ógabona tér - Lackner Kristóf utca

Az Ógabona térnek ez a szakasza jelenlegi formájában is kellemes, élettel teli kis tér, szép arányú térfalakkal. A tervezett villamos megálló, ami egyben a 8-as villamosvonal átszállóhelye is új szint hoz a tér életébe. A zöldfelület jelenlegi formájában a meglévő gyalogos forgalomnak sem felel meg (kitaposott csapások). Az új térnek számolni kell a megnövekedett gyalogos forgalommal, és a kerékpárúttal is. Az adottságok, és a forgalmi igények figyelembe vételével terveztük a tér átalakítását.



III. MEGVALÓSÍTHATÓSÁG, ÜTEMEZÉS

A Várkerület tervünkben felvázolt rehabilitációja rendkívül sokszereplős és hosszadalmas folyamat, melyben alapvető fontosságú a jól kommunikálható stratégia és a célok megfogalmazása. A jobb eredmény érdekében elengedhetetlen a lakosság bevonása a tervezési folyamatba.

A megvalósítás több ütemben lehetséges: A különböző ütemek eltérő költség- és időigényűek



a, g, e Széna piactér, Ógabona, Előkapu tér: Ezekon a területeken nincs terepszint alatti épület ezért viszonylag alacsony költségvetéssel és rövid idő alatt megvalósíthatók.

c Rondella tér: Egyedi helyzet kissé bonyolultabb megépíteni, de különleges és jól használható térkapcsolatokat eredményez.

d Könyvtár és mélygarázs: A két funkció összevonása révén a könyvtár relatív alacsony költségvetésből megépíthető.

F Fesztivál tér: A mélygarázs építéséig ideiglenes jelleggel is kialakítható-  
 Villamos A villamos előkészítése hosszú procedúra. A Várkerület szempontjából szerencsés, hogy a villamos építése a rehabilitáció legutolsó lépése, így semmiképp sem hátráltatja az egyéb beruházásokat.

14. ábra: ütemezés



#### IV. KÖZLEKEDÉSTECHNOLÓGIAI LEÍRÁS

A Várkerület forgalomcsillapítását egyrészt a gépkocsiforgalom radikális korlátozásával, másrészt a tömegközlekedési hálózat átalakításával javasoljuk megoldani. Fontosnak tartjuk a különböző tömegközlekedési ágazatok összehangolt, egymásra épülő és egymást kiegészítő üzemeltetését. A tervben javaslatot teszünk a régebben megszüntetett közúti villamosvasút visszaállítására, részben a korábbi nyomvonalon. Ezzel az autóbusz és a vasút mellett megjelenő közlekedési eszközzel nem csak szakmai és turisztikai érdekességet kap a város, hanem kényelmesebbé és gyorsabbá is válhat a város tömegközlekedése.

A tömegközlekedést jelenleg autóbuszokkal oldják meg. Az autóbusz pályaudvar jelenleg a történelmi belvárostól északnyugatra, a Lackner Kristóf utca mellett található. A távolsági és helyközi autóbuszjáratok nagy többsége a városból keleti irányba közlekedik, amit jelenleg a Várkerületen áthaladva tesz meg. Ezért szükséges az autóbushálózat módosítása is.

Az átalakítás fontos szempontja, hogy a különböző ágazatok végállomásai egymás közelében legyenek. Mivel a vasúti pályaudvar helyzete nem változtatható, ezért mind a villamosvasút, mind az autóbuszok végállomását annak közelében kell kialakítani.

A villamosvasút vonalát úgy terveztük, hogy ahol a legnagyobb kapacitásra van szükség, ott váltsa fel az autóbushálózatot. Ez a jelenlegi forgalmi adatok ismeretében a GYSEV-pályaudvar - Belváros - Jereván lakótelep közötti kapcsolat. A villamosvasút útvonala: Állomás utca - Mátyás király utca - Várkerület - Ógabona tér - Újteleki utca - Táncsics utca - Faraktár utca - Teleki Pál út - Lackner Kristóf utca - Ógabona tér - Erzsébet utca - Állomás utca. A villamos pálya egyvágányú, tehát egyirányú, önmagát keresztező útvonalon halad a járat. A hálózat kialakítása lehetővé teszi, hogy az utazási igényekhez rugalmasan alkalmazkodva betétjáratot közlekedtessenek az állomás és a Belváros között.

Az autóbushálózatot úgy kell átalakítani, hogy az ráhordjon a város központját és legnagyobb lakótelepét ellátó villamoshálózatra. Ahol a legnagyobb az utazási igény, ott a nagyobb kapacitású villamosok szállítják az utasokat.

A Várkerület Széchenyi tér - Lackner Kristóf utca közötti szakaszára csak engedéllyel rendelkezők hajthatnak be, esetleg időbeli korlátozással. Külön forgalmi sávot nem terveztünk, a gépkocsik a vágányzónában haladhatnak. Természetesen itt csak a villamossal azonos egyirányú közlekedés engedhető meg. A villamost megelőzni, a megállóhelyen kikerülni nem lehet. A gépjármű forgalom időbeni korlátozását úgy kell kialakítani, hogy azt a villamosok járatsűrűsége szabja meg.

A kerékpárosok részére - összhangban a város fejlesztési elképzeléseivel - önálló kerékpárutat terveztünk, ahol kétirányban közlekedhetnek, elválasztva a gyalogosoktól és a járművektől.

A megszűnő felszíni parkolóhelyeket mélygarázsokban pótoljuk. Felszíni parkolást korlátozott számban biztosítunk a villamosvágány mentén, a Várkerület külső ívén az úttal párhuzamosan. A keleti oldalon tervezett mélygarázs megközelítése az Árpád utca felől, a távozás az Ikva híd felé történik. Az északi oldalon tervezett mélygarázs esetében mindkét irányú kapcsolatot a Major köz felől adtuk meg.