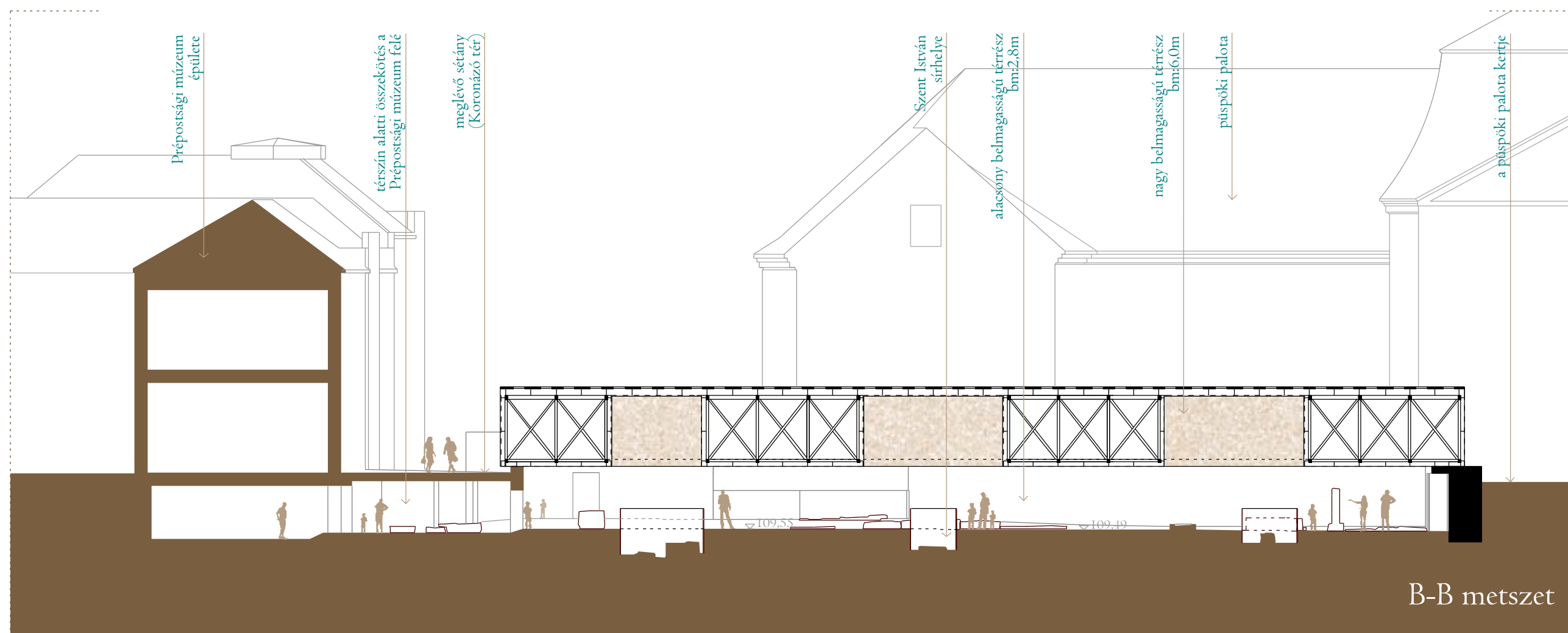
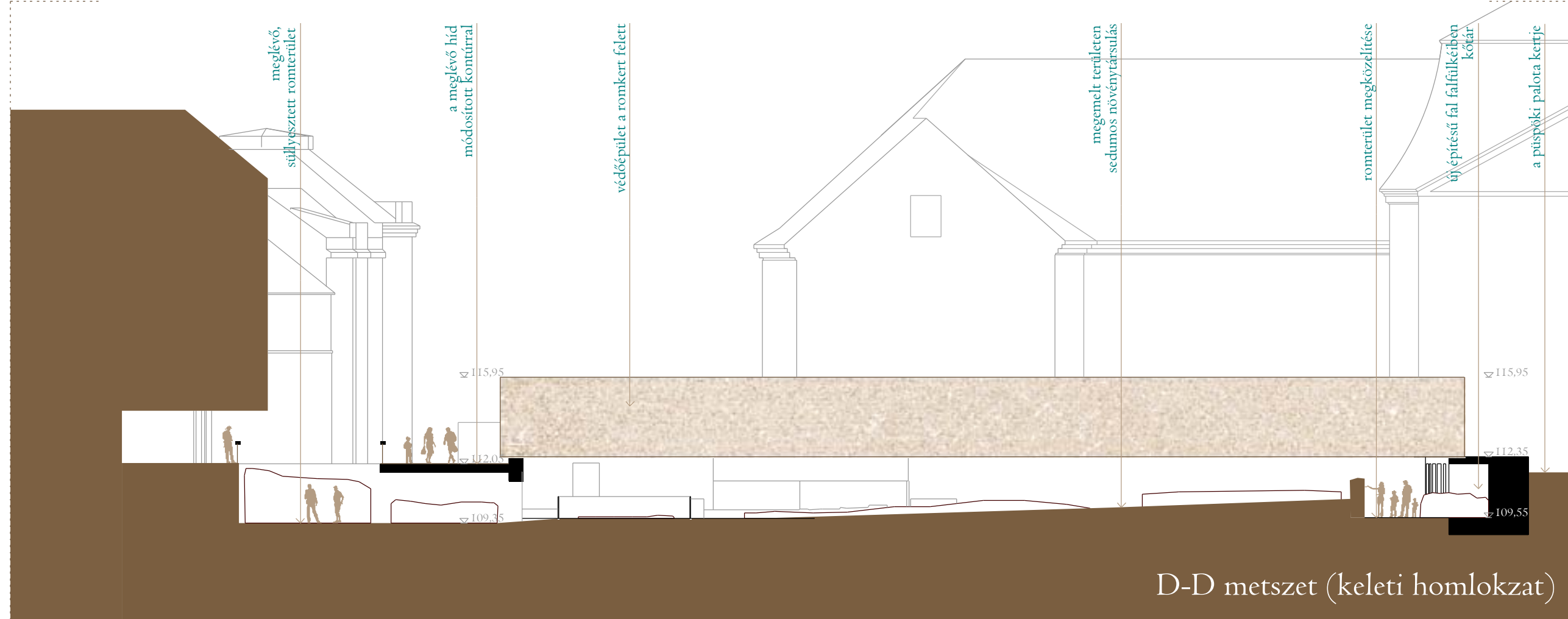


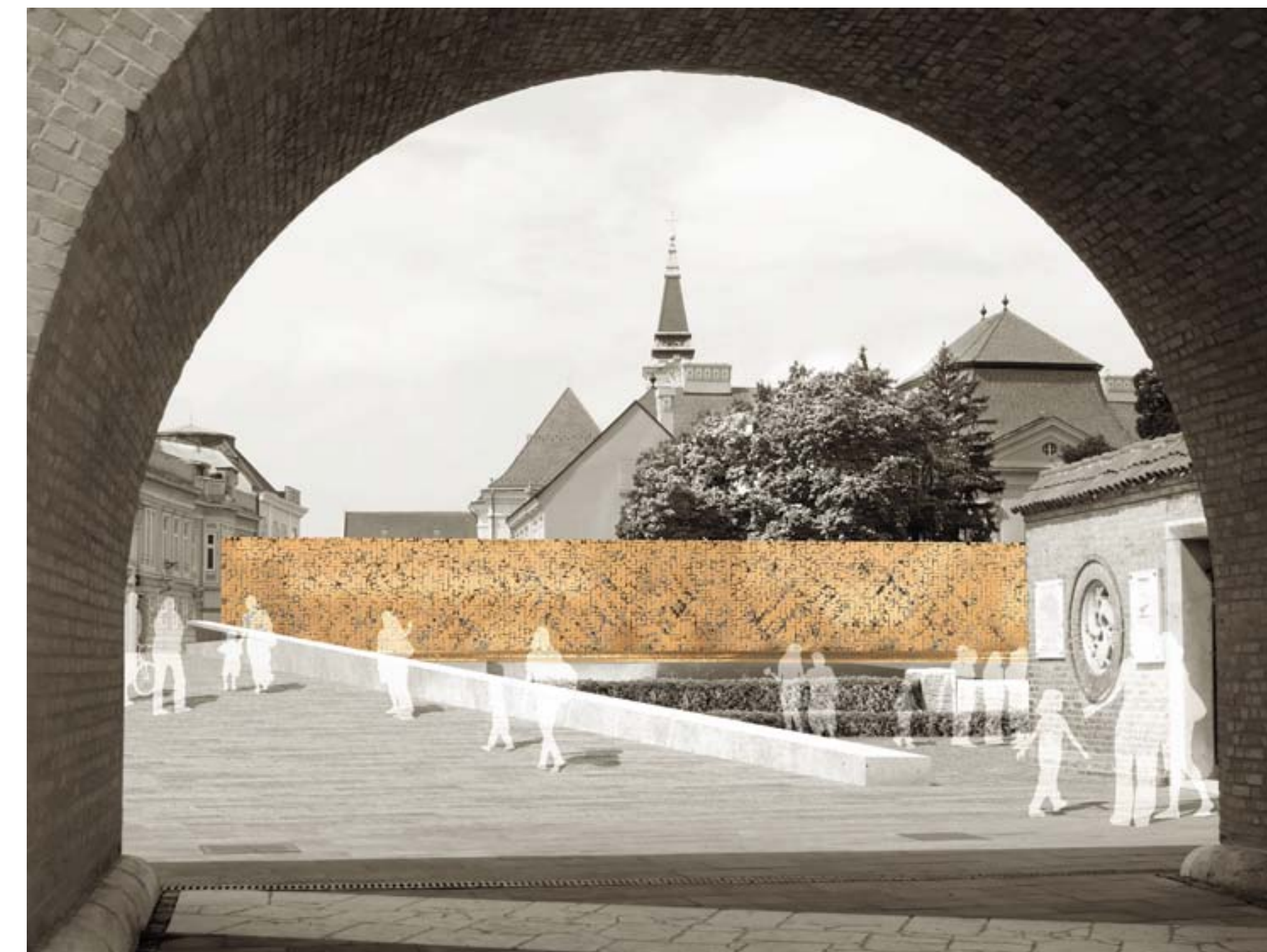
K7 A III. Béla sírhelye körülötti romok feletti védőtető-rész látványa. A térszeli hangultok mérete, rétegrányai mind mások és mások, ahogy az alattuk lévő romszínyeg is folyamatosan változó.



B-B metszet



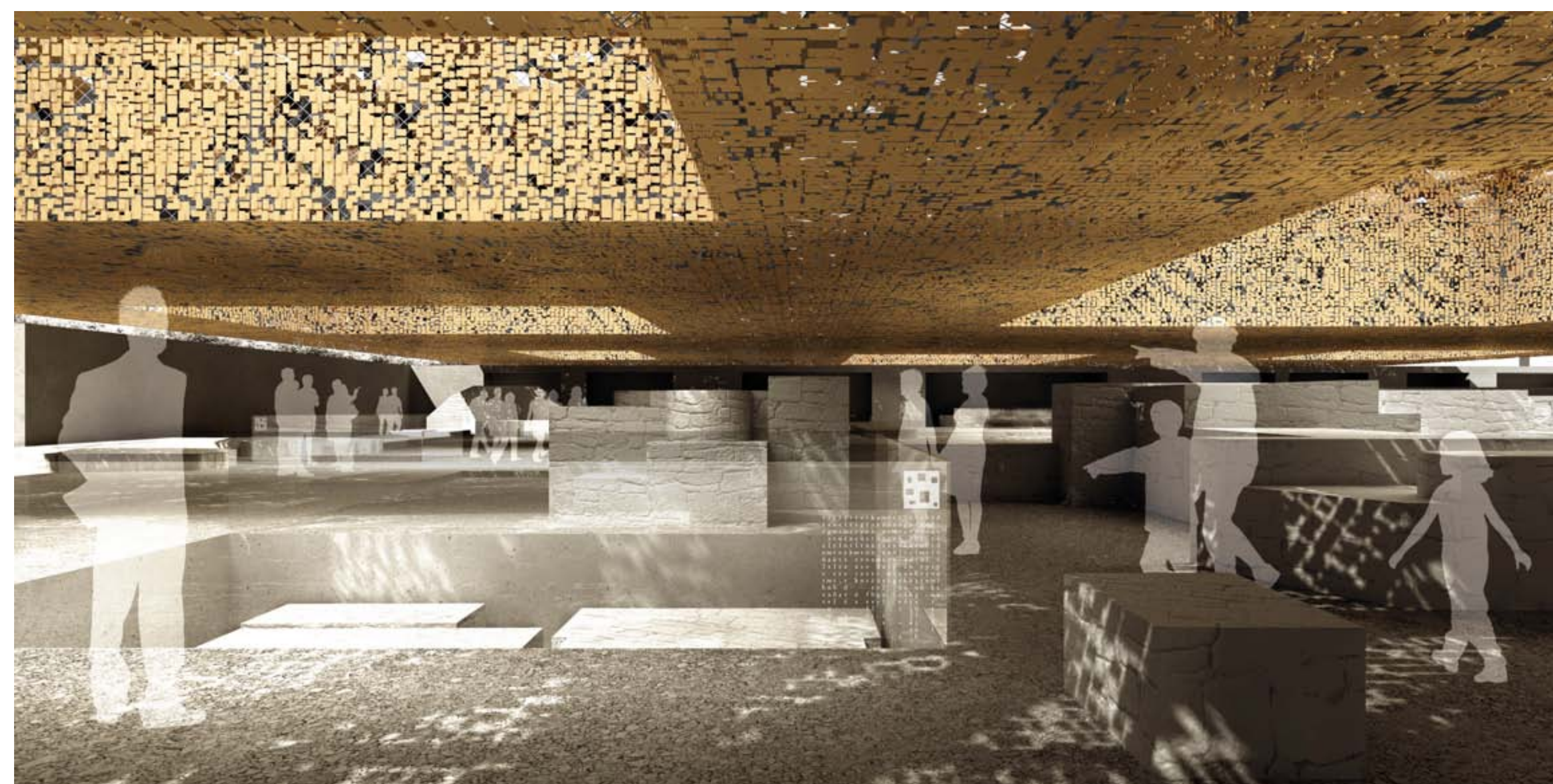
D-D metszet (keleti homlokzat)



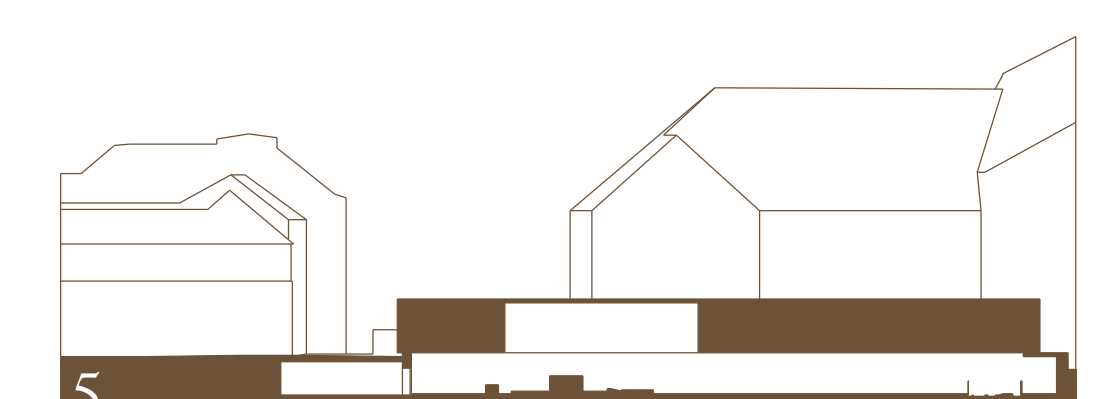
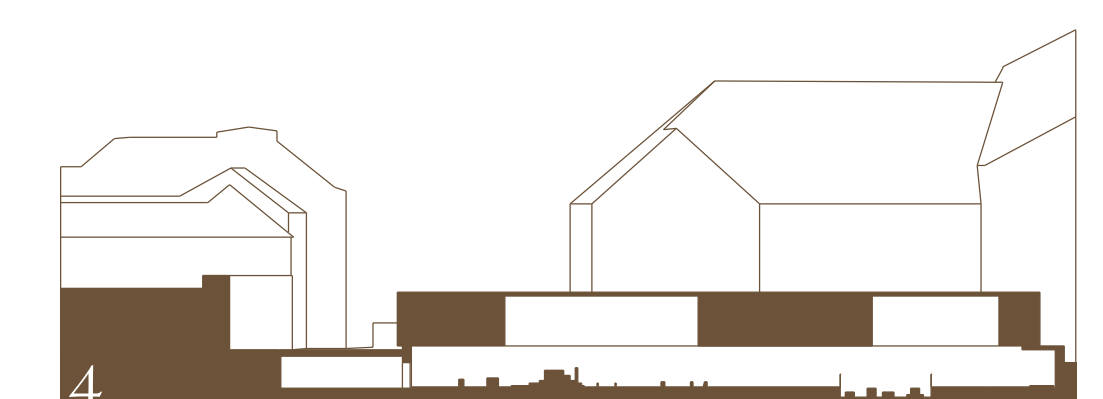
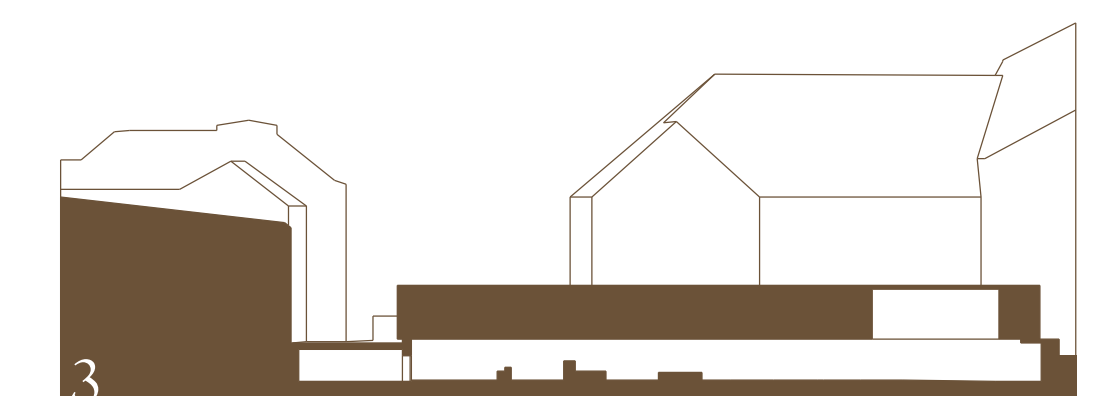
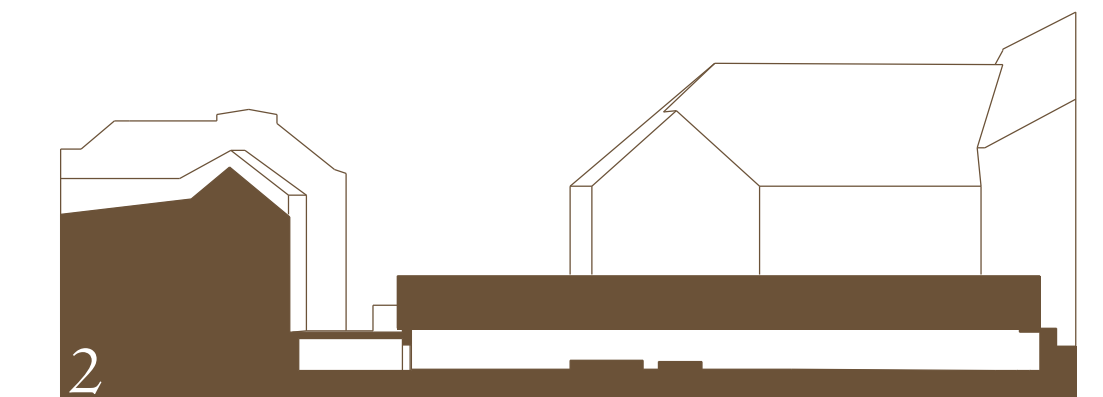
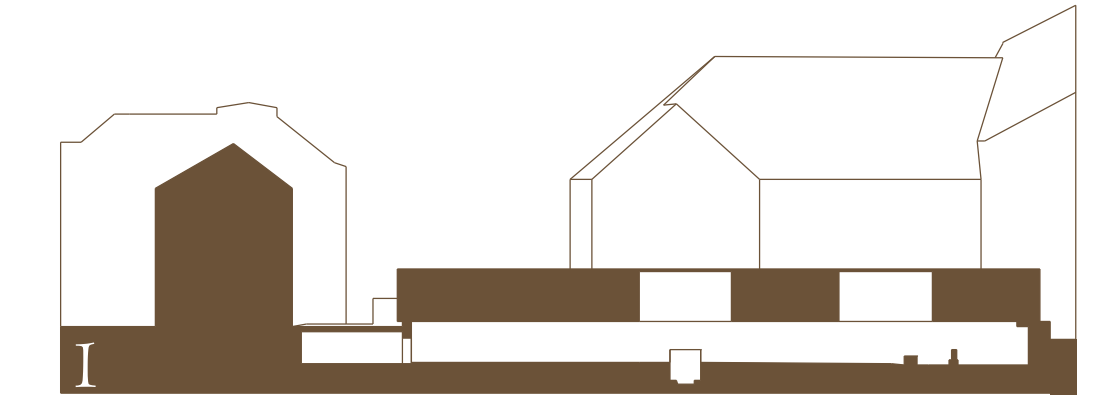
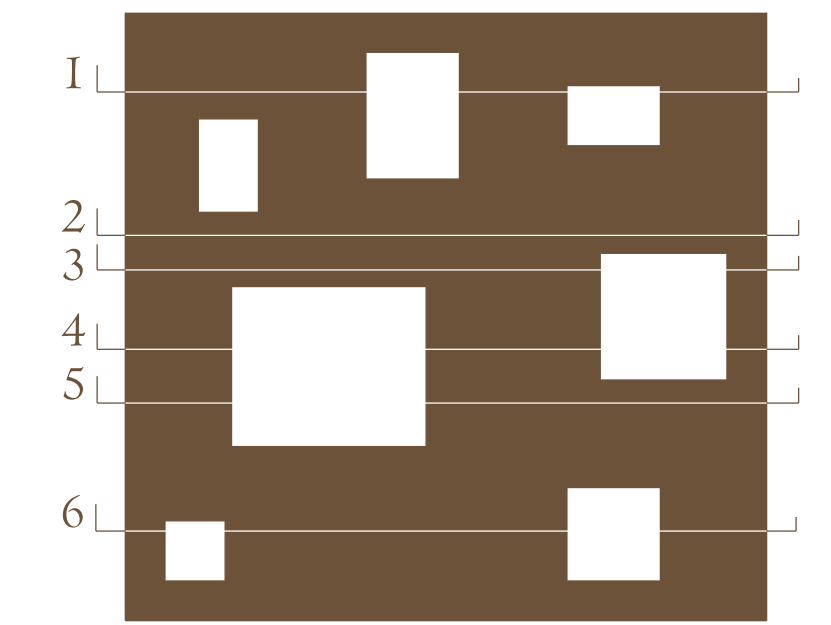
K1 A védőépület látványa a Várkörút felől a Lux-féle kapun keresztül. Védőépületünk egyszersmind erős városi műtárgy, jelkép is kíván lenni.



K5 Tervezett látványa a Városház tér felől. A Pipó-torony meglévő felépítményének kisméretű korrekcióit javasoljuk a jobb térkapcsolatok biztosítása miatt. A védőépület tömege a város különböző nézőpontjából is jelkép-erő, anélkül, hogy dominálni, urálni próbálná a környezetet.



K6 A védőépület alatti romkertből hét helyen teremmetű térszeli hangultok emelkednek ki: az így kialakuló térszeli szövet – a romszínyeg történelmi mondaniasa alul és az új műtárgy kortárs térszeli törszöveté felül – együttesen értelmezik és teszik élményszerűvé a területet, a romterületről izgalmas múzeumi tér szülehet.

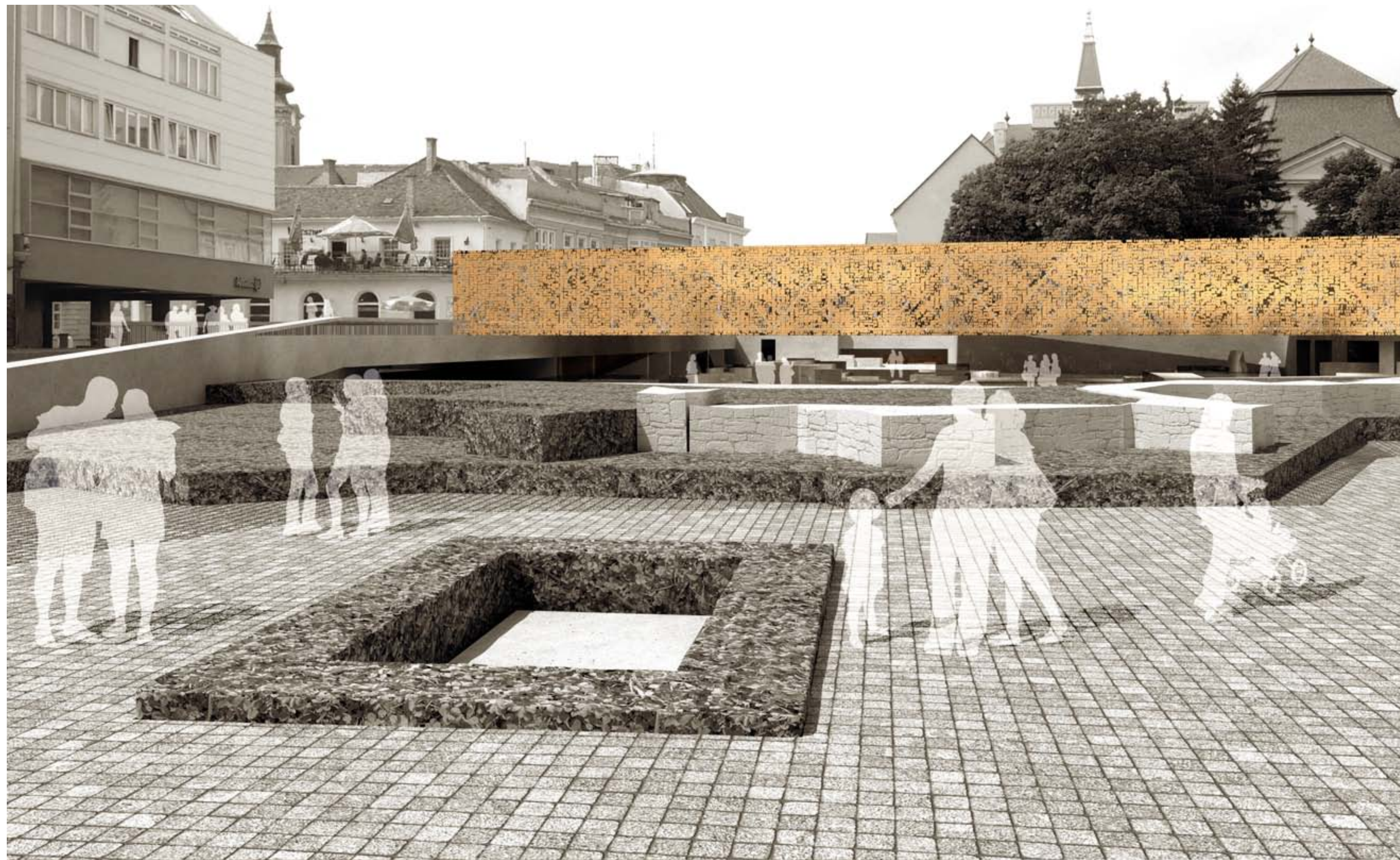


A védőtető struktúrája  
A közel 4 méter szerkezeti magasságú, 2,8 méter belmagasságú védőtetőben olyan nagy, kb. 6 méter belmagasságú térterek alakulnak ki, amelyek a bemutatott romterületnek megfelelően, 7 különböző helyen sajátosan „interferálnak” a romterülettel, segítve annak élményszerű, hangulatainak beazonosíthatóságát. Rom és strűt olyan új egységet hoznak létre, amely funkcionális célzatosságán túl egyszersmind látványosság, jelkép is tud lenni.

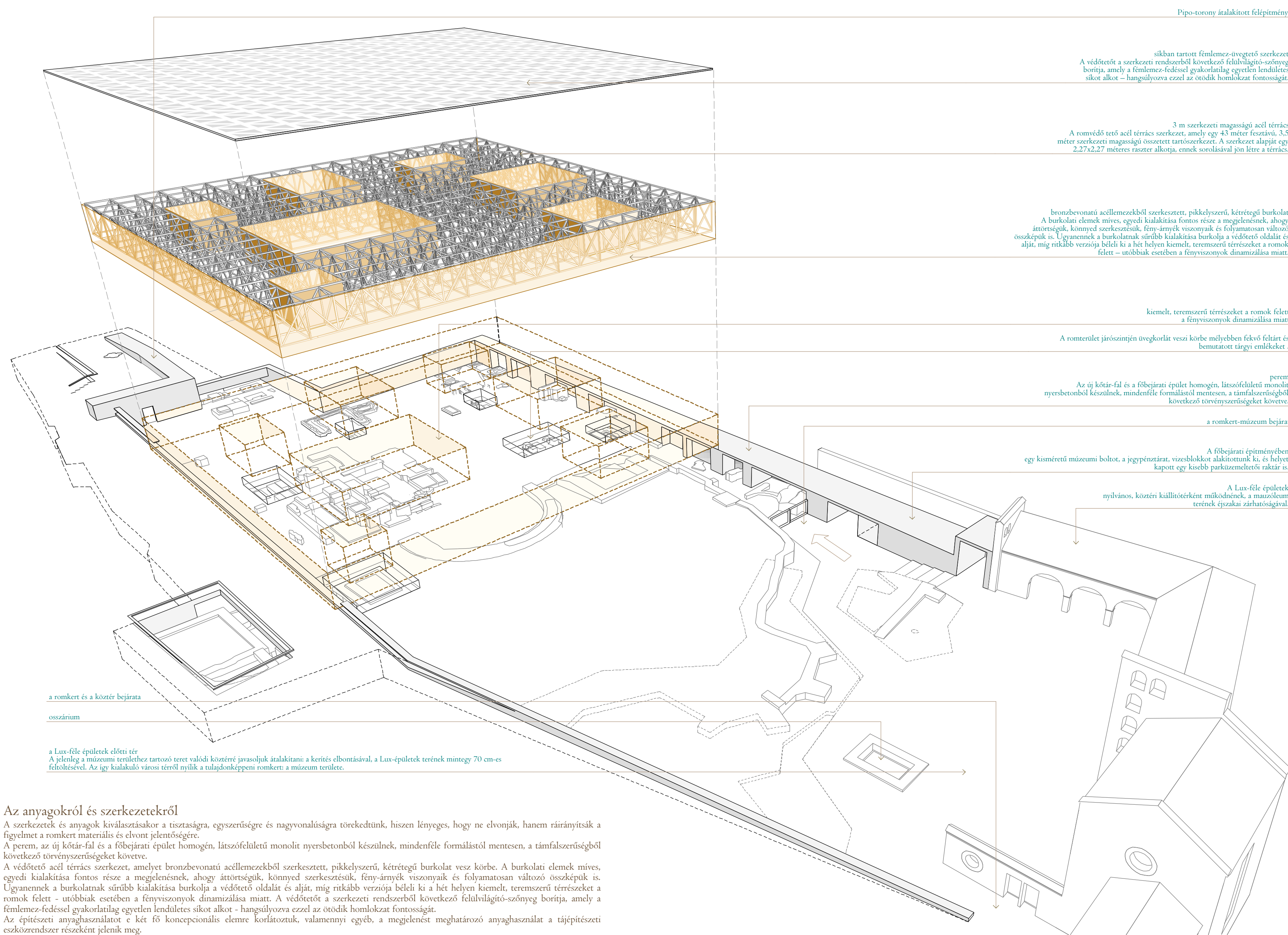
A romvédelemről  
A romoknál levőgi kell! Azokat romként, rejtvény-nívóval kell bemutatni. Mindez azonban régészeti feladat és kompetencia. Terveink az építészeti keretet és lehetőséget teremtik meg, valamint a jelentőséget emeli ki. A romkert - hangulterület in situ - bemutatását, feldolgozását a teljes feltárás után a régész szakma kompetenciájára javasoljuk alapján kell kialakítani. Terveink ez efféle eredmények teljes szabadságát lehetővé teszik. Fontos szempont ugyanakkor a teljes romterület átjárhatósága (így a Koronázó tér alatti és a Pipó-toronyban lévő már lefedett romokkal való ajánható kapcsolat kialakítása is). A romterület rendelkezésre állás, és egy pályázati kiírás mélységéig képest alapos megismerésére támaszkodva javasoljuk végül az egykori királyi bazilika területére koncentrálni a romok védelmét és bemutatását. A Mátyás-kori szentély romjainak állapota és jelentősége indokolja teszi a fedettség megőrzését, illetve koncepciózus, valódi nyitott, tájépítészeti eszközökkel kezel -romterületére való megjelenését. Az eredményes védőtető alatt - a kb. fél méteres átlagos takarást elvártatva - a romok a maguk térszeli plasztikájában jelennek meg. A mélyen lévő romok köré üveg védőkörletet javasolunk.

metszetek m1:200, látványtervek, magyarázóábrák





K3 Tervezett nézet a Lux-féle épületek előtti, feltöltött városi térről, előtérben az osszárium megemelt felépítménye. Differenciált térbeli viszonyokat tartunk szükségesnek, ugyanakkor fontos szempont a teljes terület átjárhatóságának és nagyvonalúságának biztosítása.



**Az anyagokról és szerkezetekről**

A szerkezet és anyagok kiválasztásakor a tisztaságra, egyszerűsége és nagyvonalúságra törekedtünk, hiszen lényeges, hogy ne élvonj, hanem társányítsák a figyelmet a romkert materialitására és élvonjára.

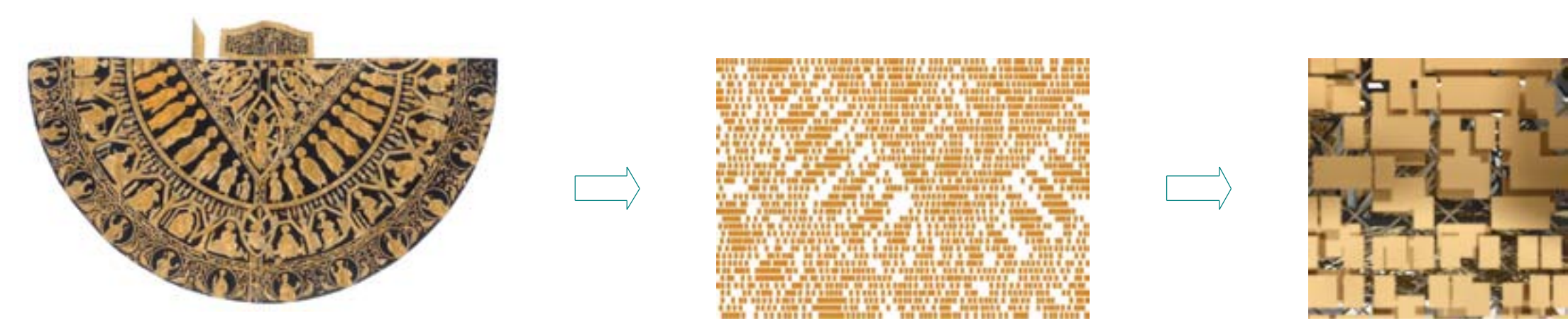
A perem, az új kőfal-fal és a főbejárati épület homogén, lássófelületi monolitikus nyersbetonból készülnek, mindenféle formálástól mentesen, a tényleges szerkezetből következő törvényszerűségeket követve.

A védőtér acél térítés szerkezete, amelyet bronzbevonati acélszerkezetek, piktószertű, kétrétegű burkolat vesz körbe. A burkolati elemek művészi kialakítása fontos része a megjelenésnek, ahogy az anyagok, kompozíciók, formák, színek, fényviszonyok, és folyamatosan változó oszlopok is. Ugyanakkor a burkolatnak sült kialakítása burkolja a védőtér oldalát és alját, míg utóbbi verziójuk kék és a két kértől kezdve, teremtési irányokba a romok felől - utóbbiak esetében a fényviszonyok dinamizálása miatt. A védőtér a szerkezeti rendszerekből következő felvilágító-szöngy borítja, amely a fémlemez-felület gyakorlatilag egyetlen lemezre szelődik - hangulteremtés céljából az órák homlokzat fontosságát.

Az építészeti anyaghasználatot a két fő koncepcionális elem korlátozták, valamint egyéb, a megjelenést meghatározó anyaghasználat a tájépítészeti eszköztárszerkezeteként jelenik meg.



K8 A védőépület belső tere a Szent Imre sír, a Kanonoki Kórus, a Solium Regni befoglaló legintenzívebb romsűrűségű terület felett. Háttérben a Pipó-torony alatti múzeumi bejárat



K4 A Pipó-torony felépítménye feletti nézőpontból készített fotóba-illesztett látványkép. Markás, térfalat is adó, ugyanakkor nyitott építményre van szükség új viszonyítási pontra.

**Az ütemezésről**

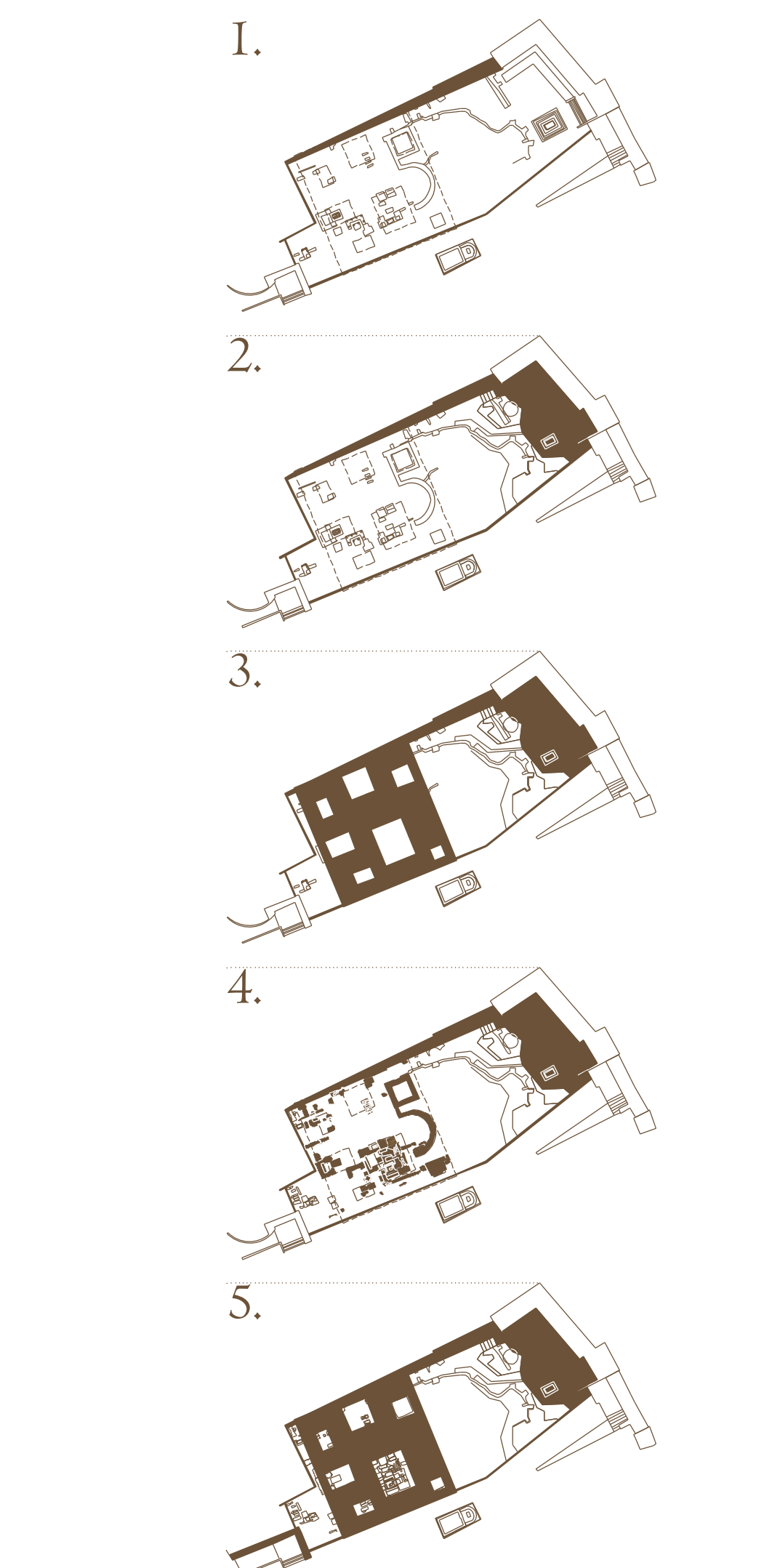
Tervünk - noha meglehetősen egyszerű - koncepciója lehetővé teszi az ütemezett megépítést. Az ütemezés nem csupán gazdaságossági, pénzügyi ütemezés szempontból praktikus, de az egyes ütemek önálló emelkedés, majd a költés beavatkozására is megengedi a lehetőséget.

Először - a Lux-féle kerítés elbontását követően - megépítendő a „perem” (a Koronázó tér módosított, átalakított szélével, az új kőfal-fallal, a főbejárati építménnyel).

Ez követő 2. ütemben először elvégzendő a Lux-előtti térész felhőszét és közterék való kialakítását.

A 3. ütemben elkészülhet a védőtér városi műtárgya, így 4. ütemben védőtér területén elvégezhetők a máig nem befejezett asztali, majd egységes régészeti koncepció szerinti rom-beavatási munkák.

Végül, az 5. ütemben a tervünk által javasolt Pipó-torony felépítményének kisméretű korrekciója kerülhetne sor, amellyel egységessé, és befelé nézővé válna az emlékhely-romkert építészeti és város-szerkezeti megújítása.

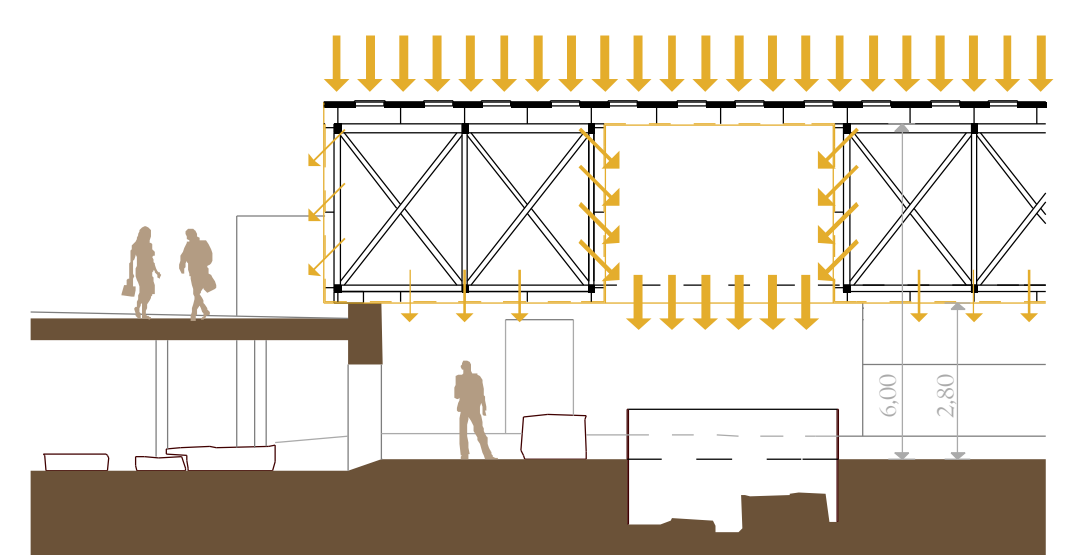


**Városi műtárgy - védőépület és jelkép**

Olyan városi műtárgyat terveztünk, amely mind a romok felől, mind a városi kontextusban jelentéssel és értelmezéssel rendelkező elem - a primer védőtér funkciójain túlmenően.

A romok felől nézve olyan nagyszabású szerkezet, amely részben az elbontott védőtér meglévő pangó felületére, részben az új építési kerület felületére épül, így a romterületre semmiféle alapozás nem készült. Nagyméretű, nyitott belmagasságú teret alkot, amelyből azonban két kitüntetett helyen teremtményi belmagassággal emelkednek ki különféle alapterületű teretek. Így a homogén rom-szöngy térrel és fényviszonyokkal szembe is differenciált hangulteremtés kap, a védőtér értelmezés és segít az eligazodásban is. A het hely kiválasztása az alattuk lévő romok jelentőségének megfelelően történt - koncepciók szerint ez részben beavatásai pontosodhatna. Így - javaslatunk szerint - térbeli megkülönböztetést kapott a romsűrűségben lévő a Szent István-sírhely, III. Béla sírjának környéke, az északkeleti torny, az északi oldalhajó egy-egy sereglője és a Szent Imre sír, a Kanonoki Kórus, a Solium Regni befoglaló legintenzívebb romok területe. Az így kialakuló térbeli szövet - a romsűrűség történelmi monozsóniája alul és az új műtárgy kortárs térbeli térszövege felül - együttesen értelmezhető és teremt élményszerűvé a területet, romterületből újat, múzeumi tér szövetét.

A városi kontextusban új viszonyítási pont, ha szerkezi új jelkép születik. Az anyagában áttört, lépcsős, ugyanakkor művészi épület-műtárgy a különféle városi nézőpontokból rendező elemmé, méltó, ugyanakkor pártosmentes közteret-építészeti hangulthá válhat. Előre jelez, de meg is mutat, azaz a romterület nem csupán véd, hanem az azal való kapcsolatot differenciálta is teszi: egyes nézőpontokból belátni alá, míg közelről áttérő, így seprti a mögöttes látványt. Szándékunk szerint rendez, differenciál, megjelöl és reprezentál is egyben. Lényeges, hogy a távoli és közeli nézőpontokból folyamatosan változó felületként érzékeljük a műtárgy homlokzatát. Burkolata olyan áttérő, piktószertű absztrakció, mint a hely szelleméhez közeledő egyik legfontosabb koronázási ereklények, a koronázópalást mintázatának az átirata alapul. Ez a - sokkal inkább már képzőművészeti, mint építészeti - narratíva elvontja, létezés és ünnepre tesz, megteremt az emlékhely múltját. A messziről kirajzolható minta közelről pikáres, rétegzett, művészi orvosságként idézi, épülettel nem megszokott felületként érzékeljük, amelyen átlatni, és amelyen kuszódnak a fény. Ez a választóhatás adná meg az újrafogalmazott emlékhely egyik fő különlegességét.



**A védőtér fényáteresztésének sémája**

A védőtér valamennyi felületét beborítja a perforált bronzbevonati acélszerkezet burkolat, mely közelről transzparens felület. A felvilágítások a védőtér szerkezetébe jutó napfény a különböző felületeken különböző irányokból hatol át, ebből fakad a romterület kontrasztos megvilágítása - a teremtermérettel térbeli kiemelés és az általános térész között. A fény a külső, anatómikus „homlokzat” felületeken is dereng, változóintén, ragalmas hatásokkal eredményezve.

**látványtervek és homlokzati koncepció**

"Székesfehérvár, Nemzeti Emlékhely fejlesztése" 4 építészeti ötletpályázat