



A SZOMBATHELYI **W** EÖRES SÁNDOR SZÍNHÁZ ÚJ ÉPÜLETE
ÉPÍTÉSZETI ÉS KÖRNYEZETRENDEZÉSI TERVPÁLYÁZAT

A SZOMBATHELYI **W** EÖRES SÁNDOR SZÍNHÁZ ÚJ ÉPÜLETE
ÉPÍTÉSZETI ÉS KÖRNYEZETRENDEZÉSI TERVPÁLYÁZAT

TARTALOMJEGYZÉK

1. MADÁRTÁVLAT
2. A BEJÁRAT KÜLTÉRI LÁTVÁNYTERVE
3. HELYSZÍNRAJZOK
4. ALAPRAJZOK (Mélygarázs és Színpad szint)
5. ALAPRAJZOK (Földszint és Első emelet)
6. DÉLI HOMLOKZAT ÉS KÜLTÉRI LÁTVÁNYTERV
7. ÉSZAKI HOMLOKZAT ÉS KÜLTÉRI LÁTVÁNYTERV
8. HOMLOKZATOK (Keleti és Nyugati) ÉS KÜLTÉRI LÁTVÁNYTERV
9. STÚDIÓSZÍNPAD ÉS NAGY SZÍNHÁZTEREM
10. METSZETEK ÉS ÁBRÁK
11. BELTÉRI LÁTVÁNYTERVEK (Előcsarnok és Foyer)
12. FOYER LÁTVÁNYTERVE A BEJÁRAT FELŐL
13. A WEÖRES SÁNDOR SZÍNHÁZ ÚJ ÉPÜLETE A KÖRFORGALOM FELŐL
14. A WEÖRES SÁNDOR SZÍNHÁZ ÚJ ÉPÜLETE A SPORTHÁZ FELŐL





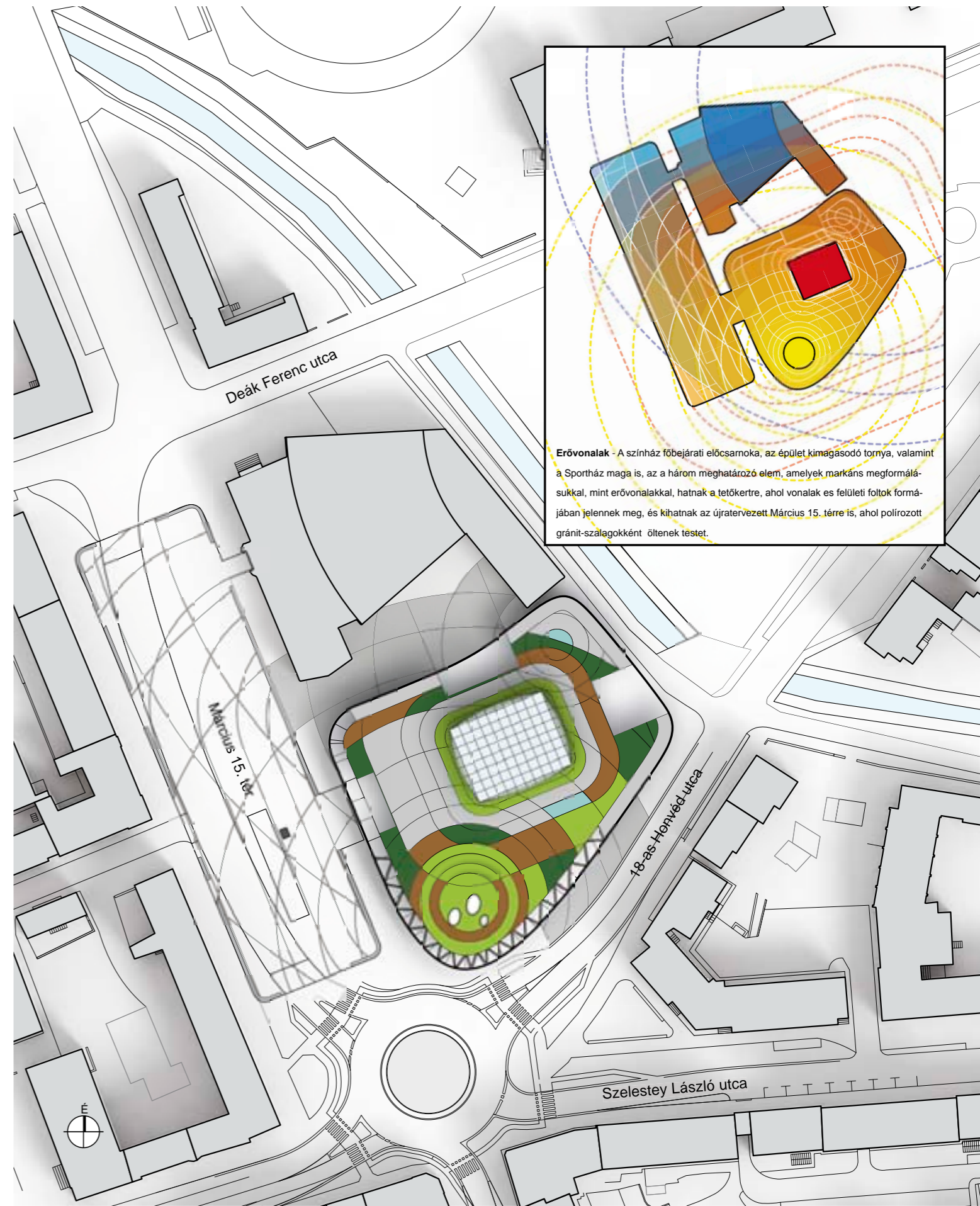
2. A BEJÁRAT KÜLTÉRI LÁTVÁNYTERVE

A SZOMBATHELYI **M.** EÖRS SÁNDOR SZÍNHÁZ ÚJ ÉPÜLETE
ÉPÍTÉSZETI ÉS KÖRNYEZETRENDEZÉSI TERV PÁLYZAT



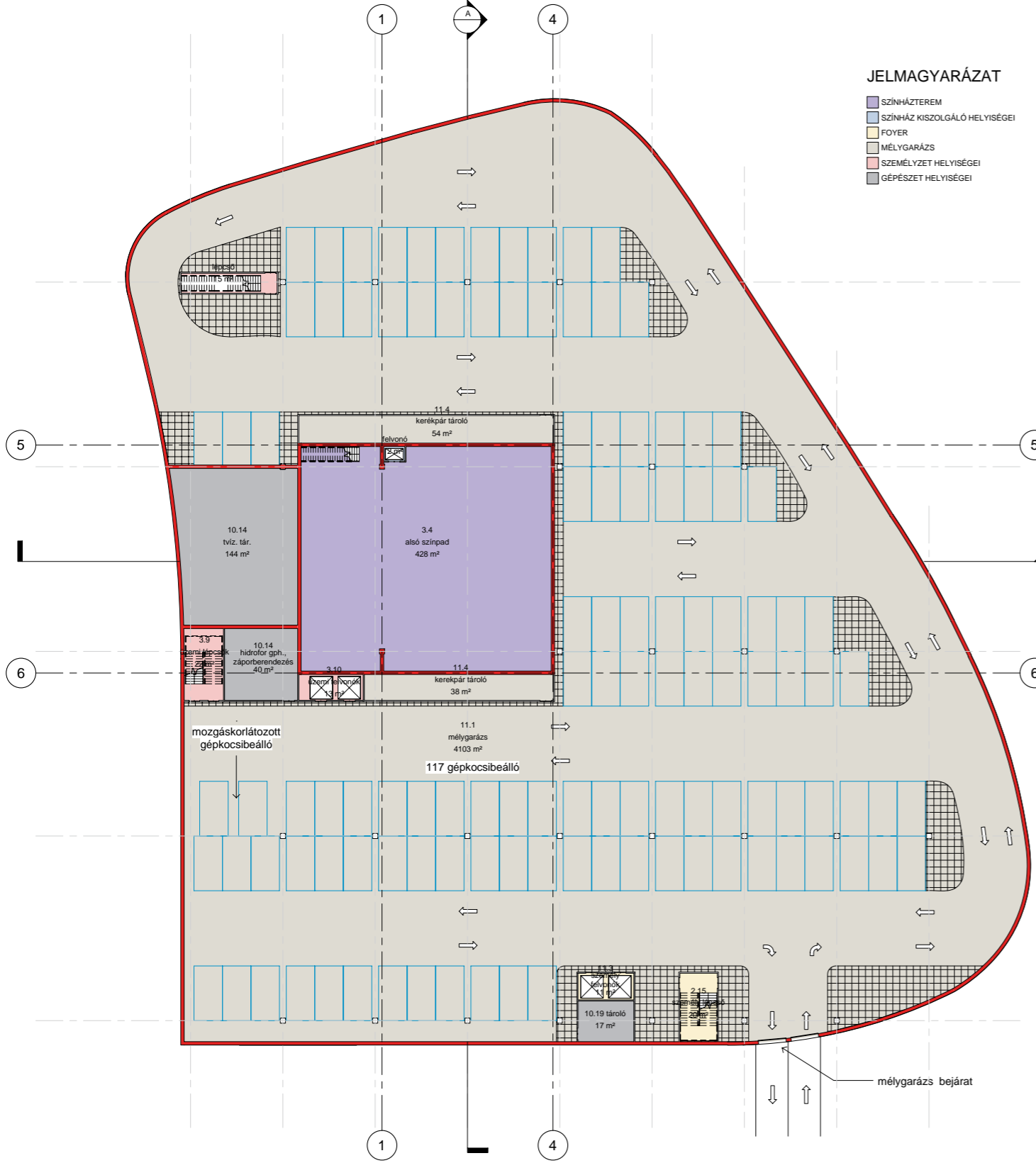
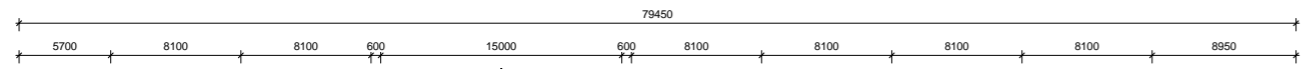
Helyszínrajz - A Weöres Sándor Színház új épületét Szombathely geometrikus utca-szerkezetébe illesztettük inkább, mint a Gyöngyös patak szeszélyesen kanyargó medréhez igazodva. Fontos a Király utcával való, az ahhoz igazodó, folytatódó kapcsolat, máttal vizuális és térbeli átmenetet is képeztünk a délre elterülő városközponttal. Így a színház a Sportházzal együtt reprezentatív térfalát alkotja egy méltón kialakított, majdani Március 15. térnek. Csak a jól meghatározott, és a városi szövetben értelmezhető határok – térfalak – között alakítható ki homogén városi tér.

Helyszínrajz M=1:2000

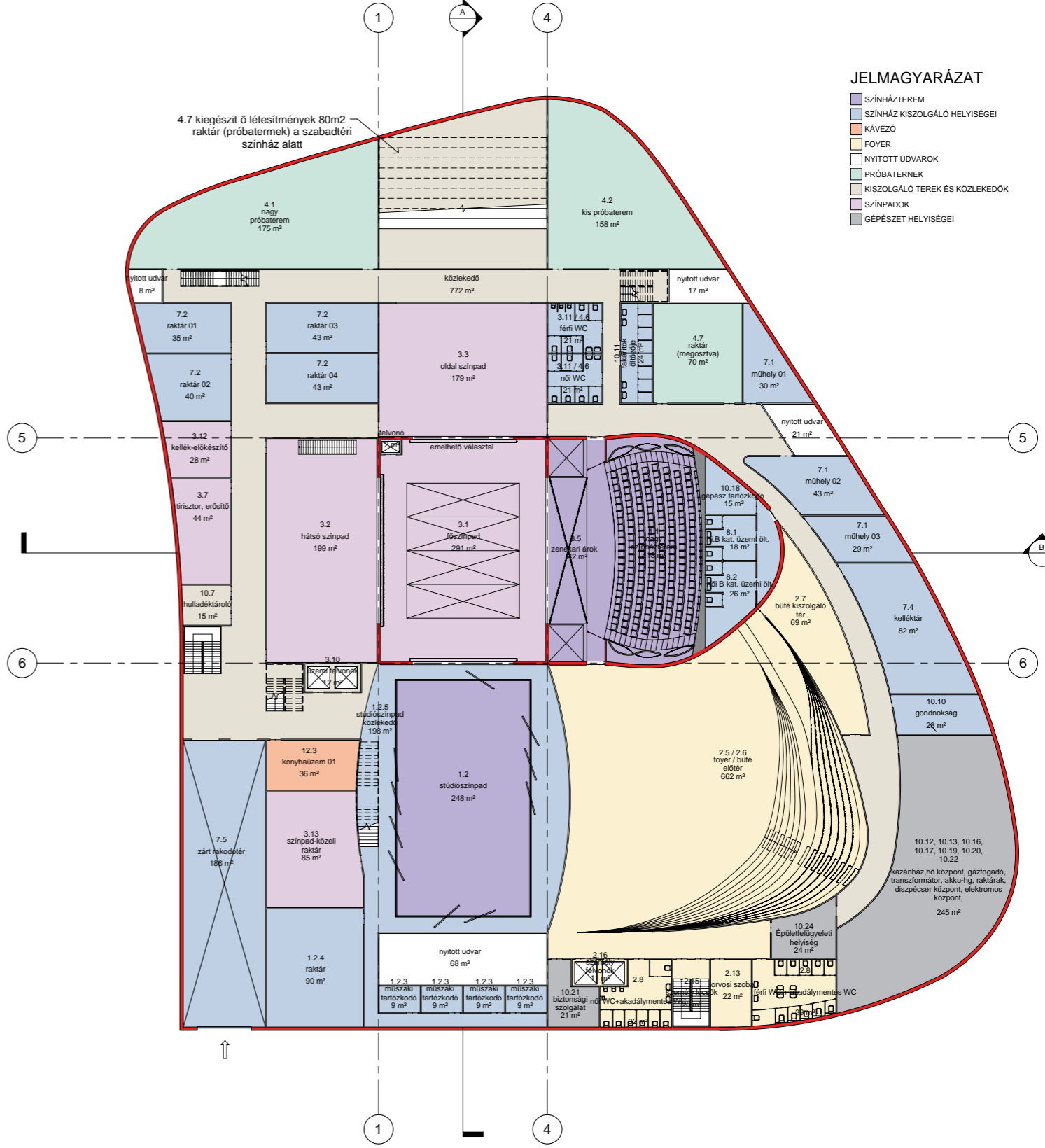
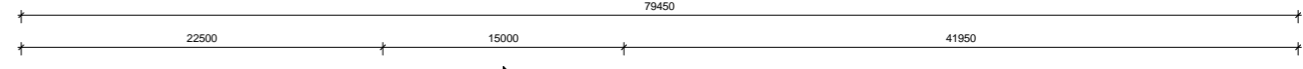


Erővonalak - A színház főbejárati előcsarnoka, az épület kimagasodó tornya, valamint a Sportház maga is, az a három meghatározó elem, amelyek markáns megformálásukkal, mint erővonalakkal, hatnak a tetőkeretre, ahol vonalak és felületi foltok formájában jelennek meg, és kihatnak az újratervezett Március 15. térre is, ahol polírozott gránit-szalagokként öltönek tésztet.

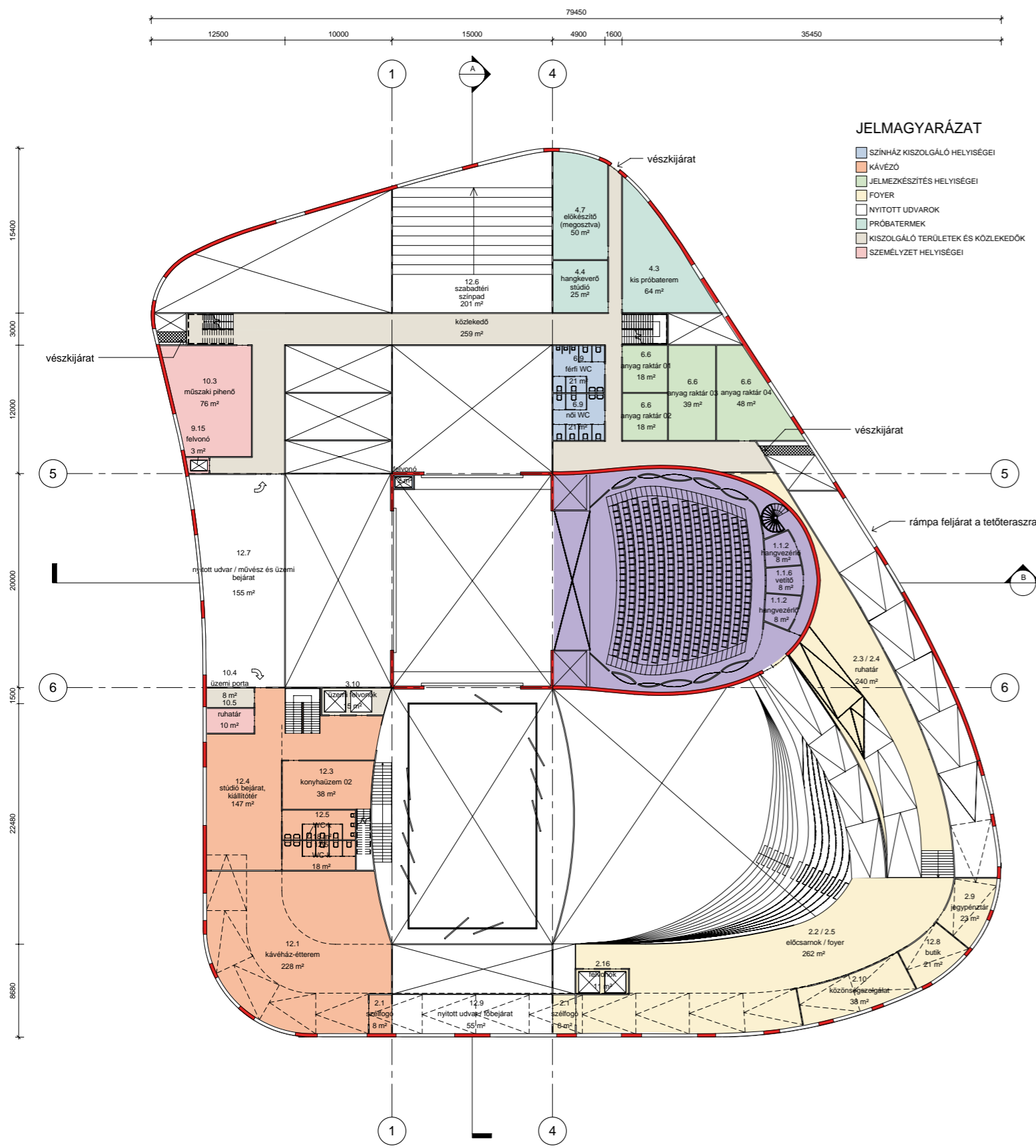
Helyszínrajz M=1:500



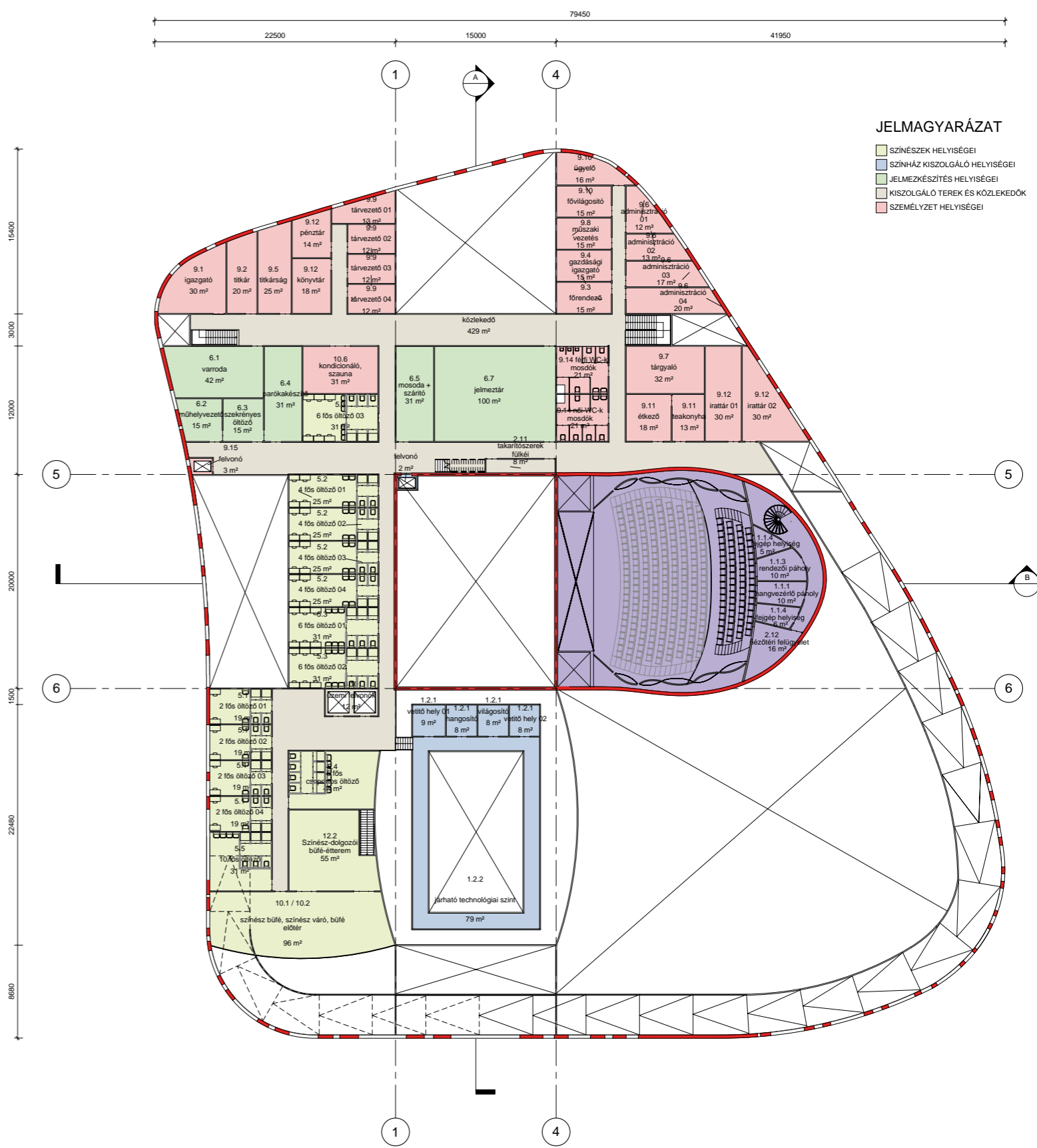
Mélygarázs M=1:200



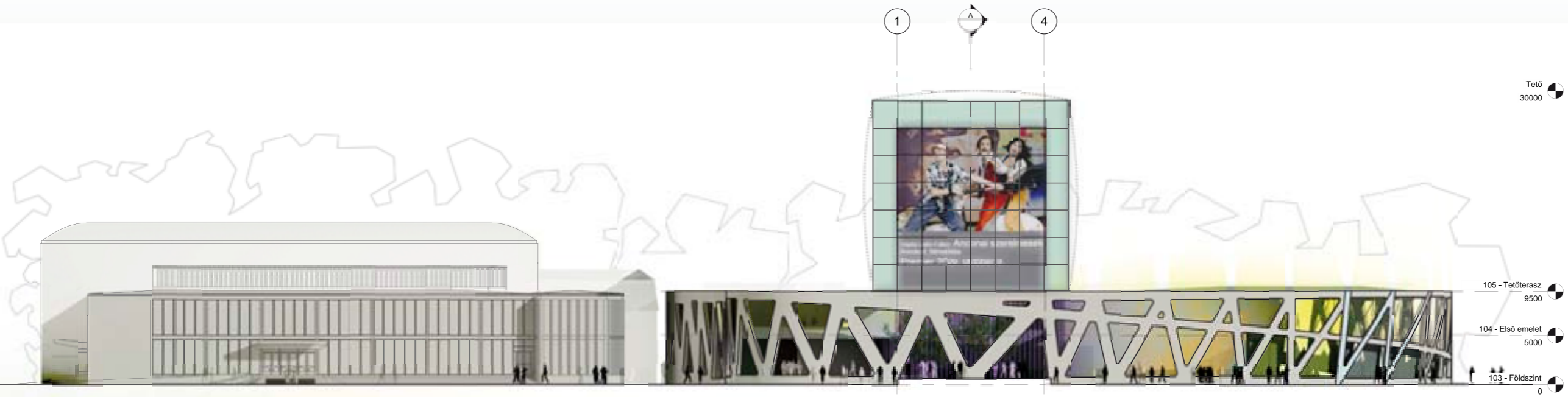
Színpad szint M=1:200



Földszint M=1:200



Első emelet M=1:200

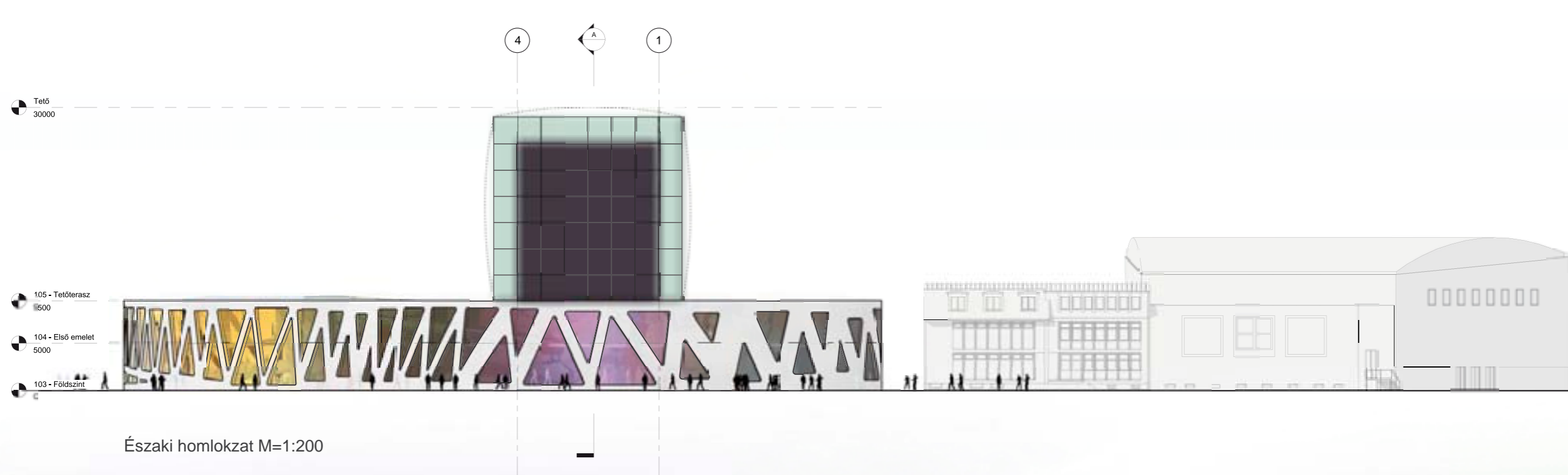


Déli homlokzat M=1:200



Főhomlokzat - Nem csupán alaprajzi értelemben igazítottuk az új színházat a környezetéhez, hanem homlokzati értelemben is, vagyis, az magassága tekintetében is illeszkedik. Így, az új Weöres Sándor Színház tömbje nem haladja meg a Sportház homlokzati magasságát, azaz a 9,5m-t, amíg a majdnem 30m-es magasságú színpadtorny a homlokzati síktól jóval távolabbról magasodik fölé. A színpadtornyot burkoló üveghej, mint irányfény működik a város utcahályában: a reggeli és esti napfényben derengő jelképes iránypont. A homlokzat formai megoldása egy fajta összefonódás – szó szerinti varrat, vagy öltés – ami a tetőszint és a földszint között, a fizikai valójában egy szabálytalan háromszögelt, változó méretű teherhordó szerkezet. Ez a varrott homlokzat takarja a padló- és tetőszint között a színház valamennyi fő funkcióját is egyben. A Sportház homlokzatát is újra kívánjuk értelmezni, összefüggő, nagyobb és függőleges ablaknyílásokkal.

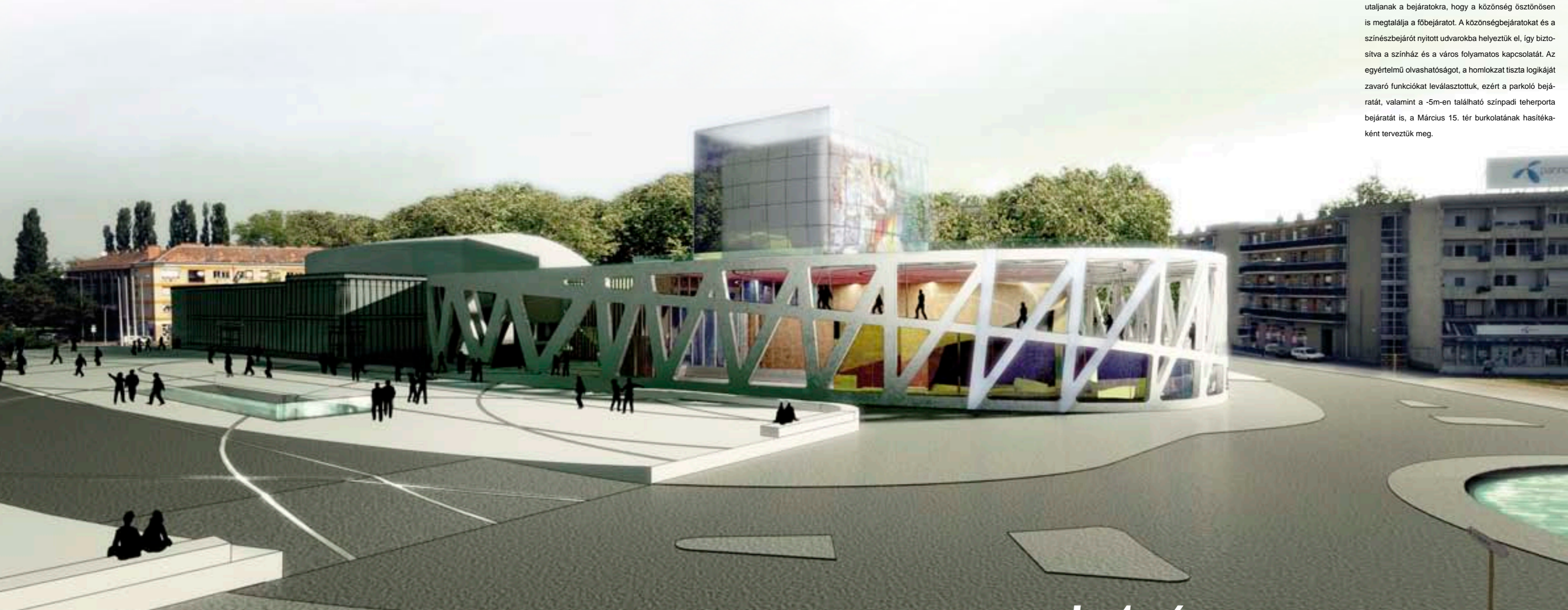
A Március 15. tér - A Március 15. tér a Sportház északi sarkától az új körforgalomig terjed, és minden oldalról minimum 6 m széles járda szegélyezi. A tér sarkait erőteljesen lekerekítve alakítottuk ki, erősítve annak funkcióját, és 60cm-rel megemeltük a tér felszínét is a járdához képest. A lekerekített tér szélei egyben tömör ülőalkalmatosságok – folyamatos padok – melyek esti megvilágítása olyan, hogy azok a tér körül lebegni látszanak. A tér felszínét nagyméretű, kiemelkedő printek – egyfajta domborművek – is tarkítják, melyek arra hivatottak, hogy befolyásolják, vagy legalábbis kijelöljék a tér egy-egy részének használatát.

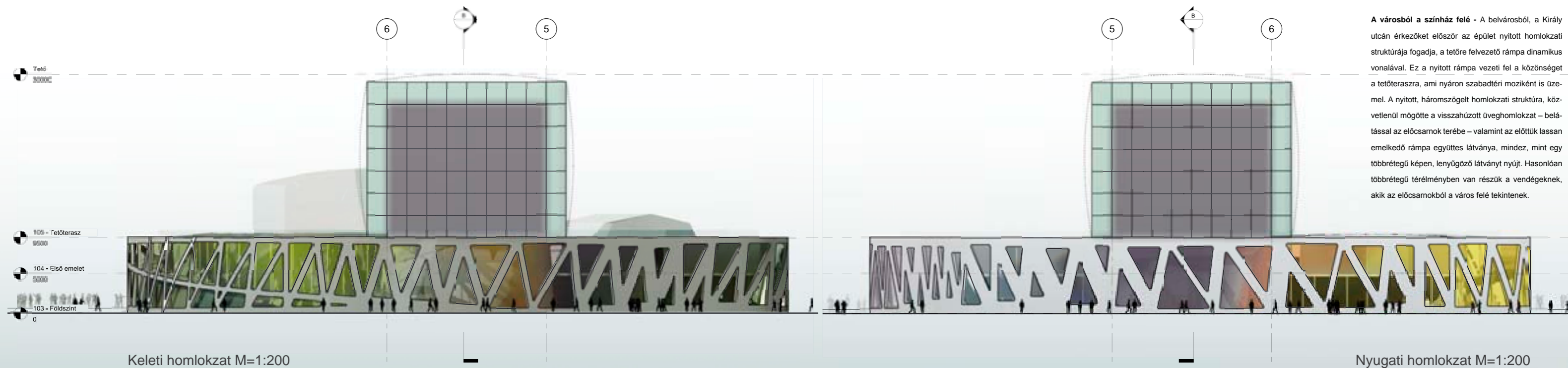


Északi homlokzat M=1:200

Hívogató megnyitások a város felé - A homlokzati szerkezeten az egyes elemek, az öltések, megjelenésükben egyre ritkábbak és karcsúbbak, amint a homlokzat mentén egy bejárathoz érkezünk: így a főbejáratnál, a Sportház oldali bejáratnál, valamint a Pelikán park felől, és a 18-as Honvéd utca felőli bejárat felé is, ahonnan a zöldtető rámpán megközelíthető. Az öltések sűrűbbek a sarkoknál és itt egy oldalra toltuk felső pontjait, így a sarkokon, a szemlélő nézőpontjából nézve, egyfajta dinamikus áramlást keltünk, megidévezve ezzel is a homlokzat egészét. A homlokzat elemeiből – az öltésekből – adódó W forma egy helyen, a körforgalommal éppen szemben, egyedi jelle válik, ahogyan egy elemet, mint egyetlen betűt – az egyébként drótkorongozott rozsdamentes, acéllemezes burkolatból – fényesre polírozva kiemeltünk. Ez a W jelenti Weöres Sándor nevét, így módon, mint ikonikus jelet, hatalmas méretben az épületre illesztettük.

Hátsó homlokzat helyett főhomlokzat nyitott udvarokkal - Úgy alkottuk meg az épületet, hogy ne legyen hátsó homlokzata. A Weöres Sándor Színház valamennyi homlokzatát a nyíltság jellemzi, de oly módon terveztük, hogy annak értelmezhető változásai egyértelműen utaljanak a bejáratokra, hogy a közönség ösztönösen is megtalálja a főbejáratot. A közönségbéjáratokat és a színészbejáratot nyitott udvarokba helyeztük el, így biztosítva a színház és a város folyamatos kapcsolatát. Az egyértelmű olvashatóságot, a homlokzat tiszta logikáját zavaró funkciókat leválasztottuk, ezért a parkoló bejáratát, valamint a -5m-en található színpadi teherporta bejáratát is, a Március 15. tér burkolatának hasítékaként terveztük meg.



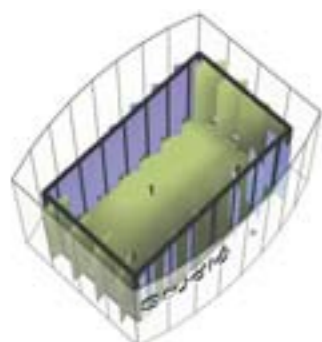
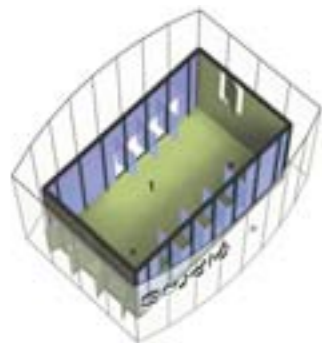
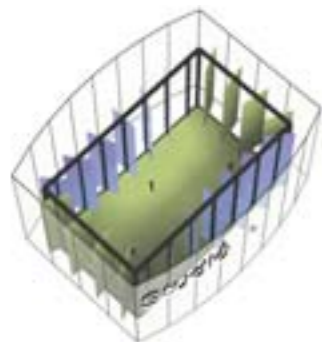
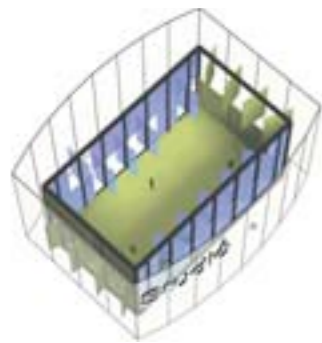
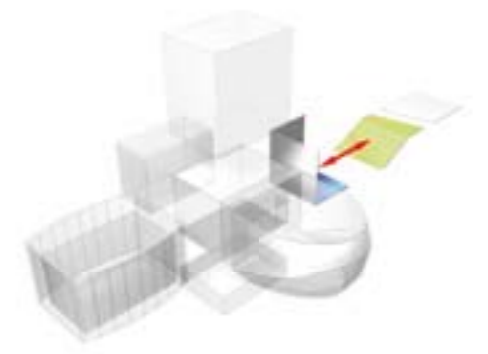
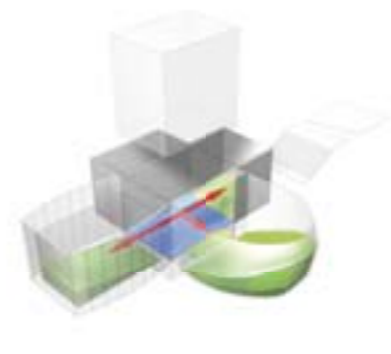
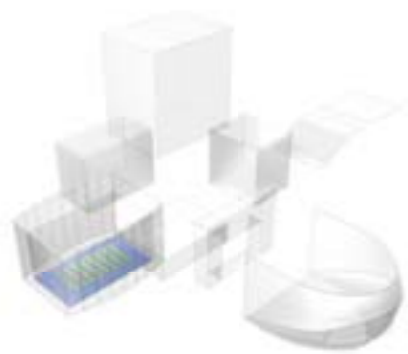


A városból a színház felé - A belvárosból, a Király utcán érkezőket először az épület nyitott homlokzati struktúrája fogadja, a tetőre felvezető rámpa dinamikus vonalával. Ez a nyitott rámpa vezeti fel a közönséget a tetőteraszra, ami nyáron szabadtéri moziként is üzemel. A nyitott, háromszögelt homlokzati struktúra, közvetlenül mögötte a visszahúzott üveghomlokzat - belátással az előcsarnok terébe - valamint az előttük lassan emelkedő rámpa együttes látványa, mindez, mint egy többretegű képen, lenyűgöző látványt nyújt. Hasonlóan többretegű térlelményben van részük a vendégeknek, akik az előcsarnokból a város felé tekintenek.

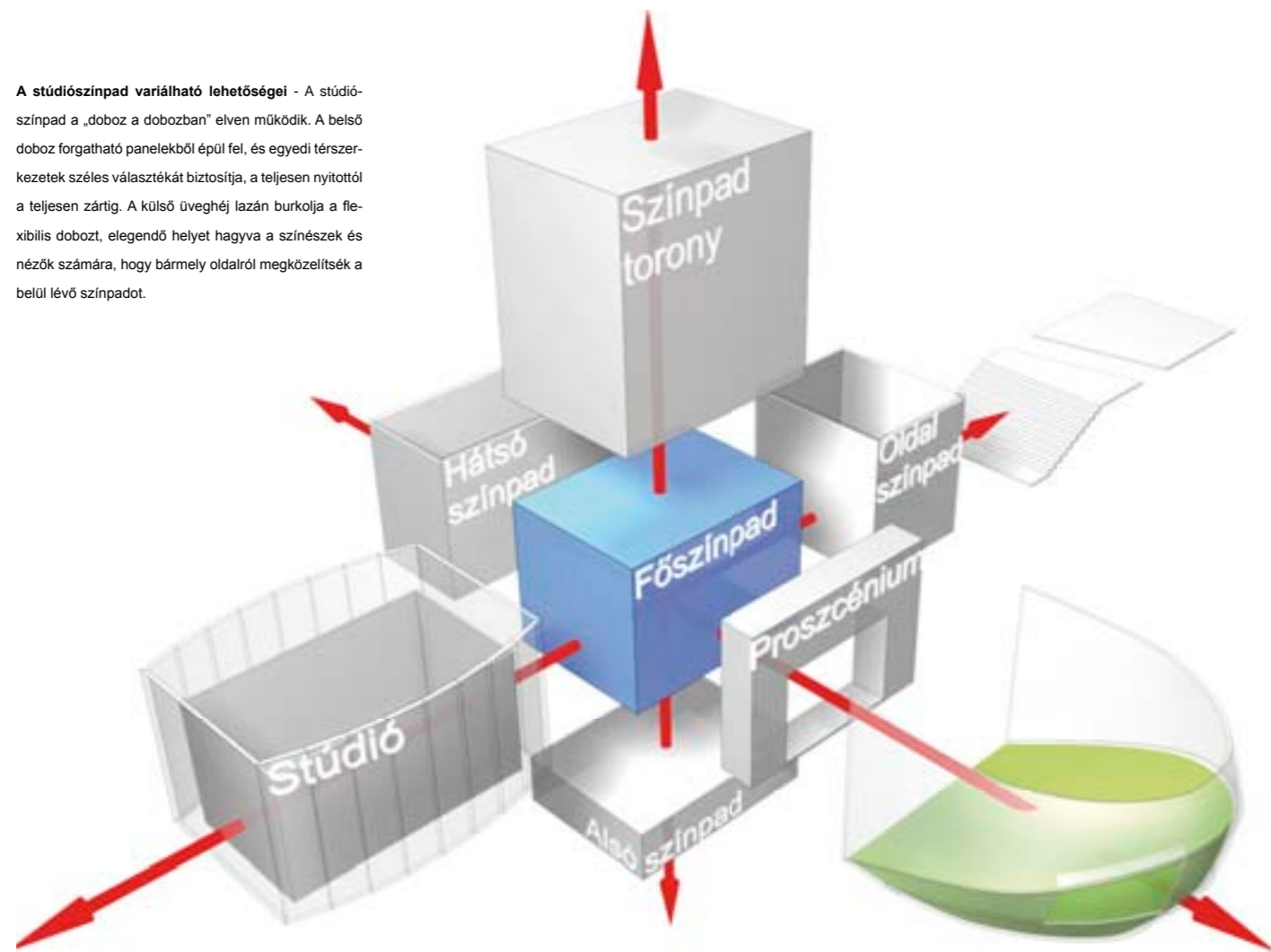
Keleti homlokzat M=1:200

Nyugati homlokzat M=1:200

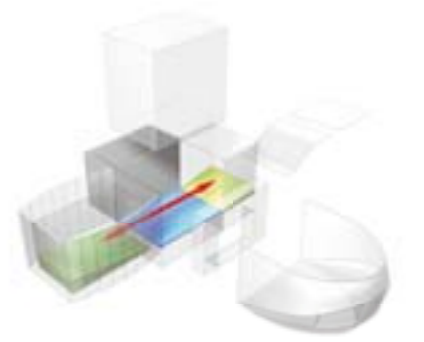
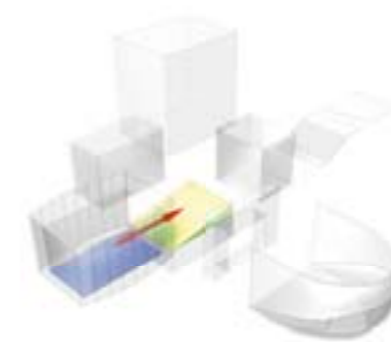
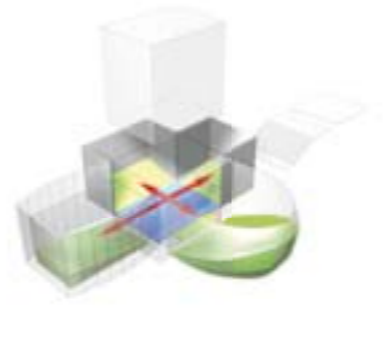
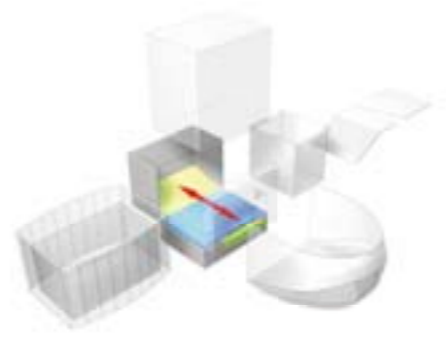
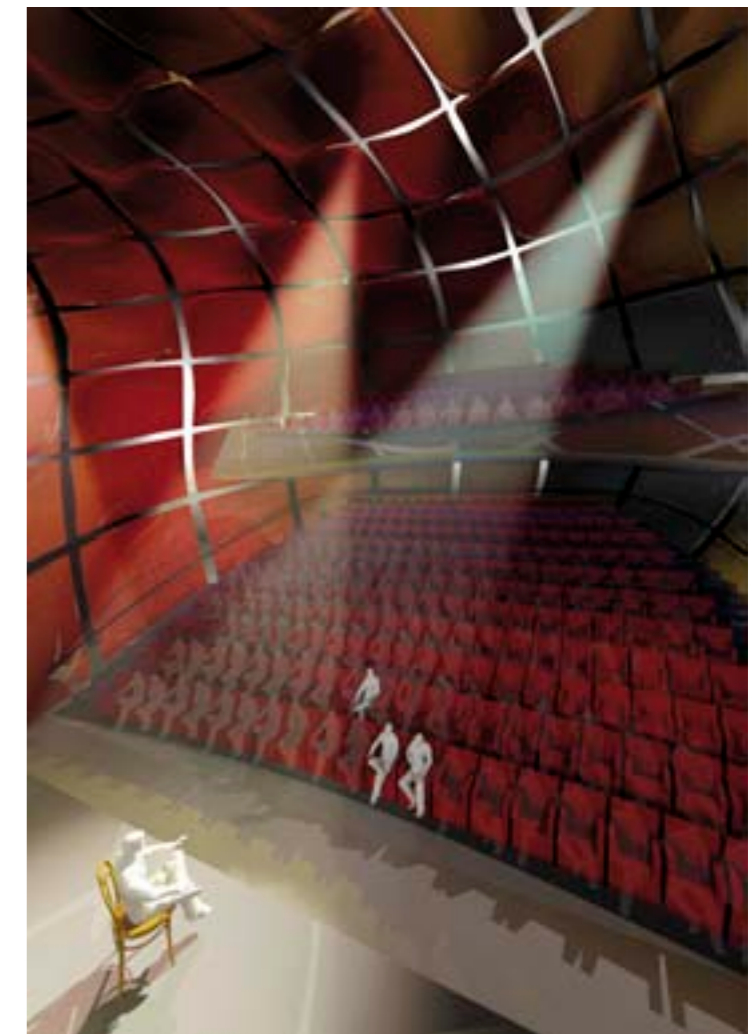


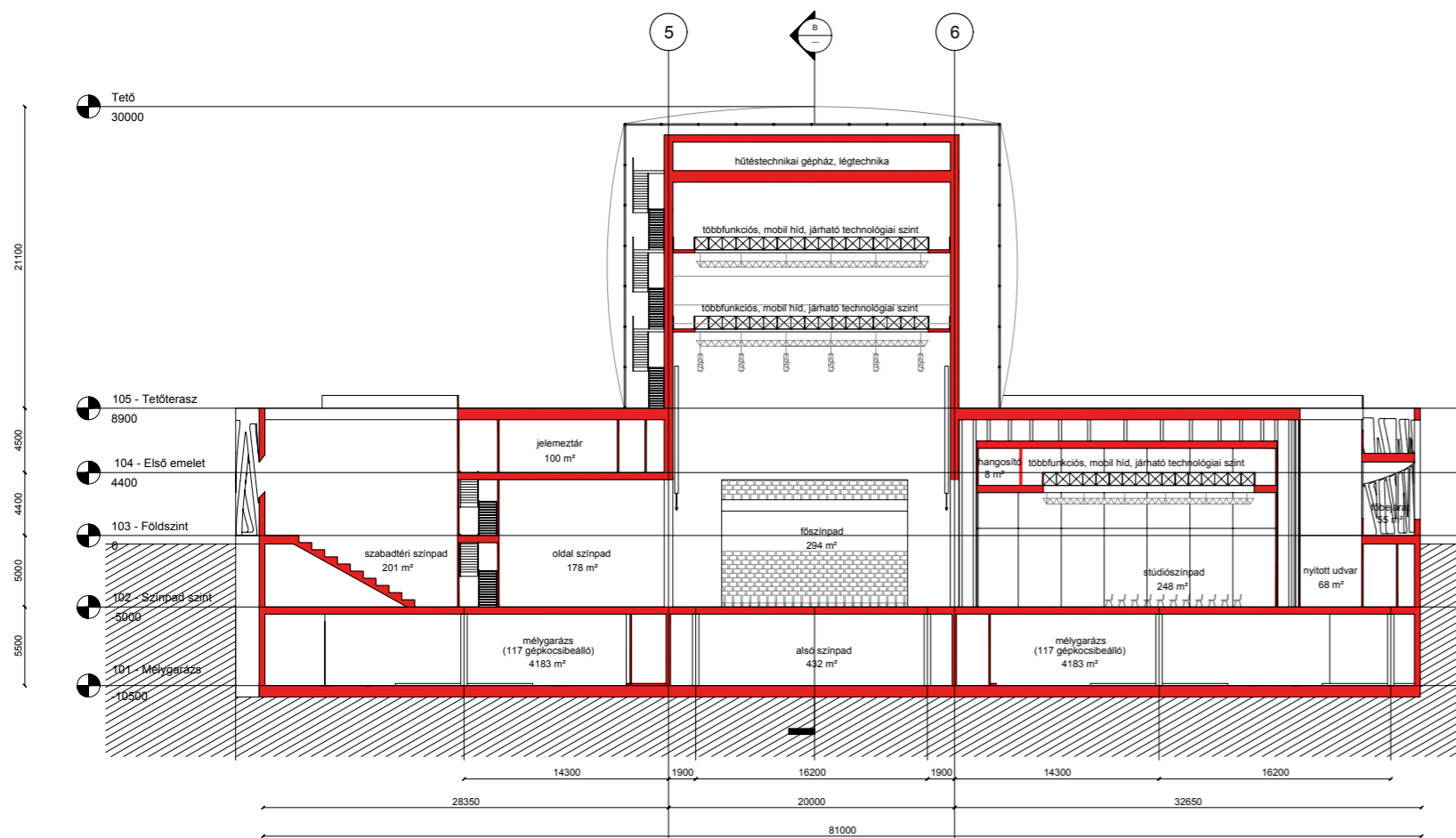


A stúdiószínpad variálható lehetőségei - A stúdiószínpad a „doboz a dobozban” elven működik. A belső doboz forgatható panelekből épül fel, és egyedi térszerkezetek széles választékát biztosítja, a teljesen nyitottól a teljesen zártig. A külső üveghéj lazán burkolja a flexibilis dobozt, elegendő helyet hagyva a színészek és nézők számára, hogy bármely oldalról megközelítsék a belül lévő színpadot.

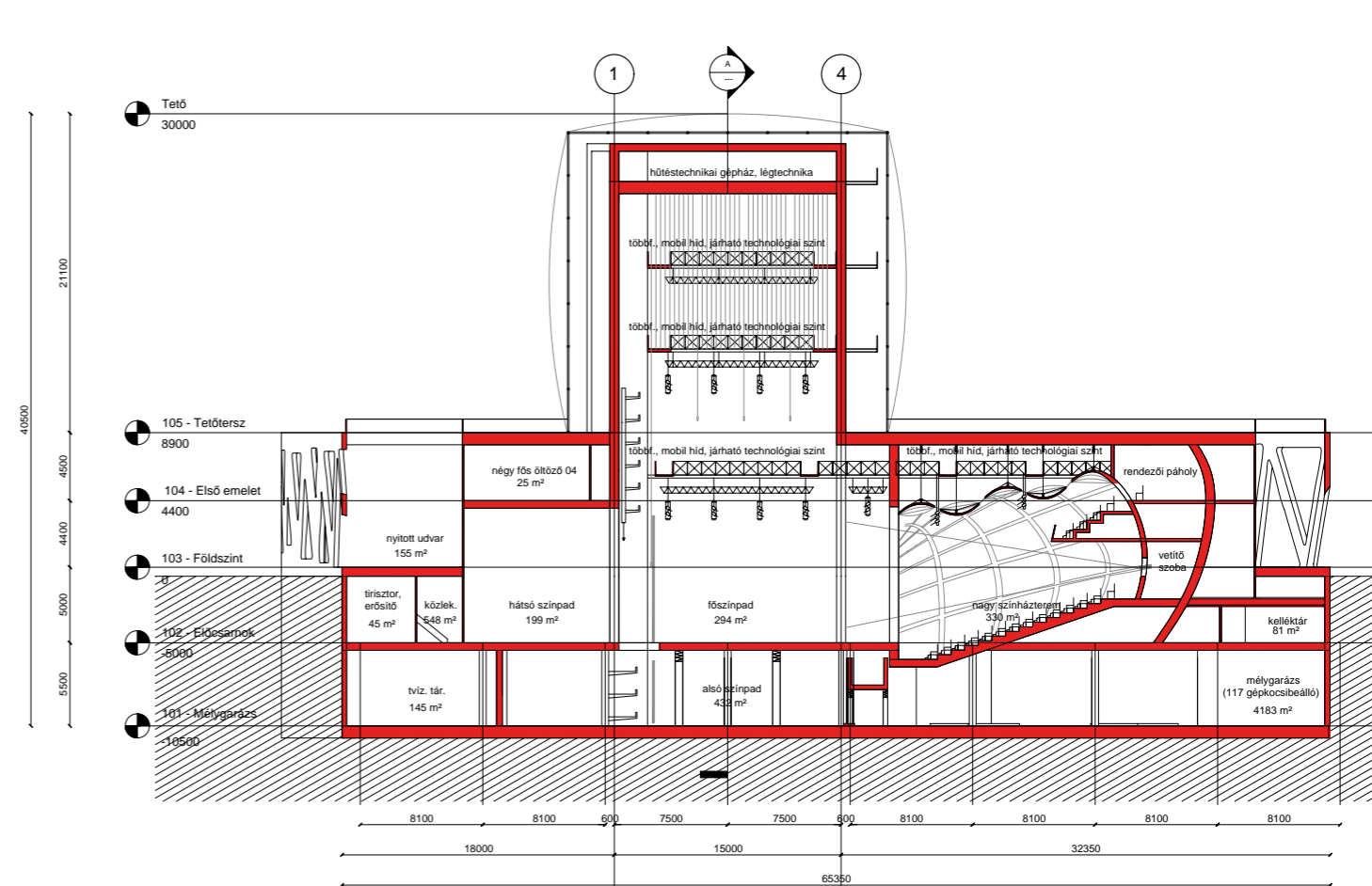


A főszínpad flexibilis használata - Mivel csak egy főszínpad melletti oldalszínpad tervezése szerepel a kiírásban, így a háromdimenziós keresztet formázó klasszikus színházi elrendezés túlsó oldalára lehetőségünk nyílt egy új funkciót beilleszteni, a stúdiószínpadot. A főszínpad oldalfalainak alkalmasszerű felnyitásával olyan aréna típusú teret hozhatunk létre, amelyet mind a négy oldalról ideiglenes nézőtérrel vehetünk körbe. A Pelikán park felől közvetlen bejárata van a Weöres Sándor Színháznak. A Szabadtéri Színpad udvara fokozatosan ereszkedik le az oldal színpad -5m-en lévő szintjéhez. Így az épületen belül elhelyezkedő oldalszínpad külső falával megnyitva, a szabadtéri előadások háttérül is szolgálhat. A főszínpad klasszikus színházként is használható, de könnyen átalakítható más – experimentális – előadások rendezésére is, azáltal, hogy stúdió- és főszínpadok között kinyitható a proscénium és/vagy az akusztikai fal is. A főszínpad a rendelkezésre álló mobil ülésrendszerek segítségével olyan térré, arénává is alakítható, aminek akár mind a négy oldalán nézőteret lehet kialakítani. A főszínpad úgy is használható, mint a stúdiószínpad hátsó színpada. A proscéniumhoz tartozó oldalszínpad, a keleti udvarban lévő Szabadtéri Színpad főszínpadaként is használható.

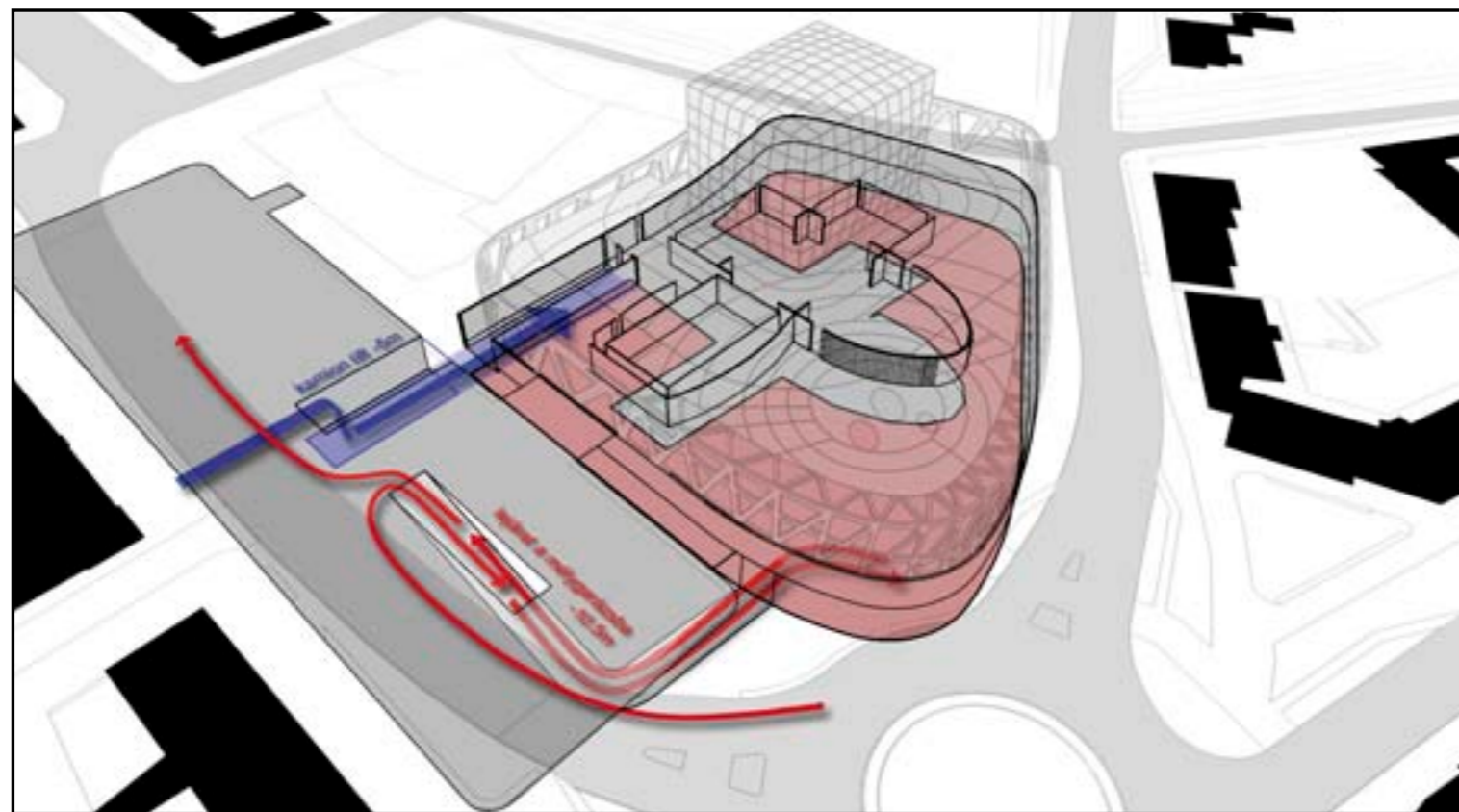




A-A metszet M=1:200

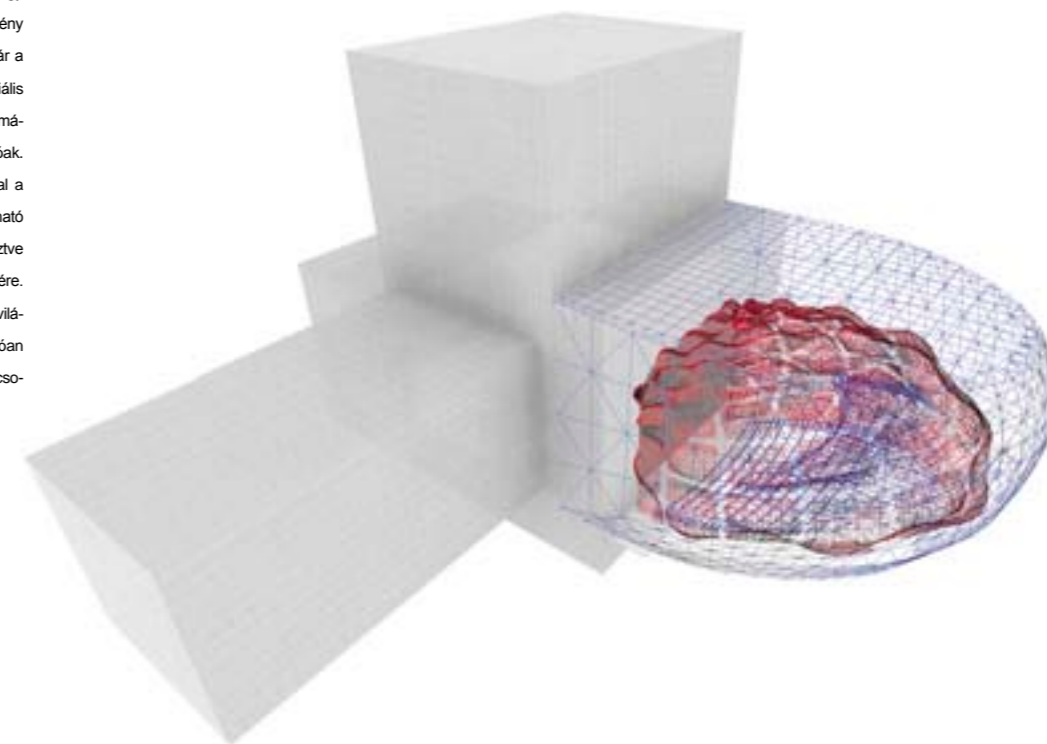


B-B metszet M=1:200



Díszletszállítás és parkolás

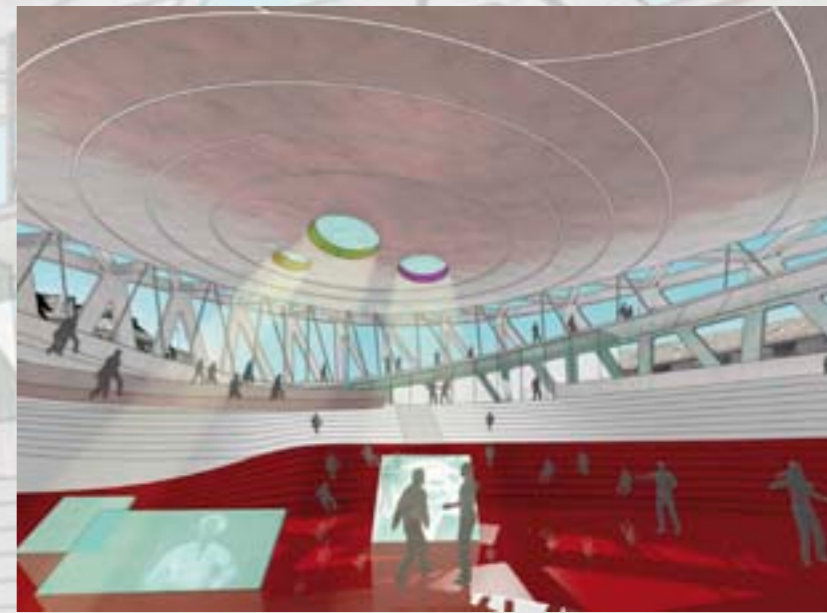
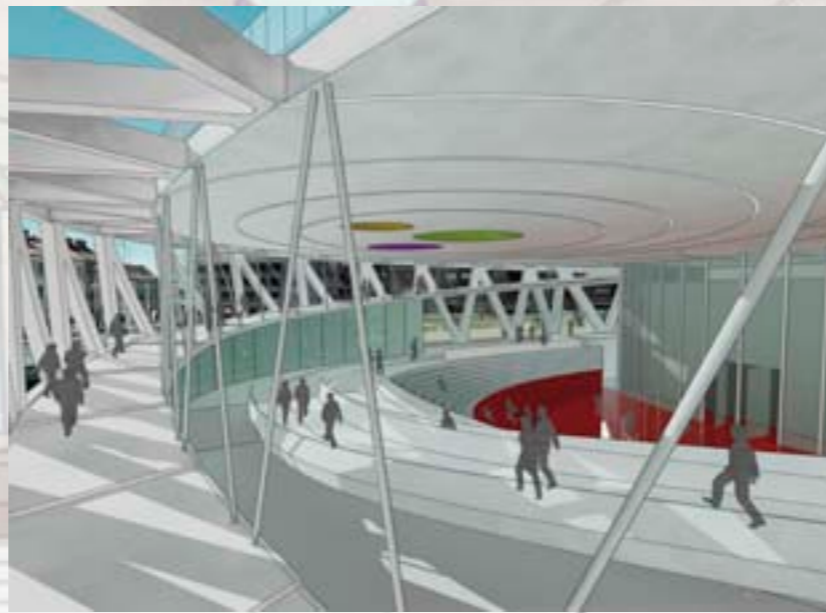
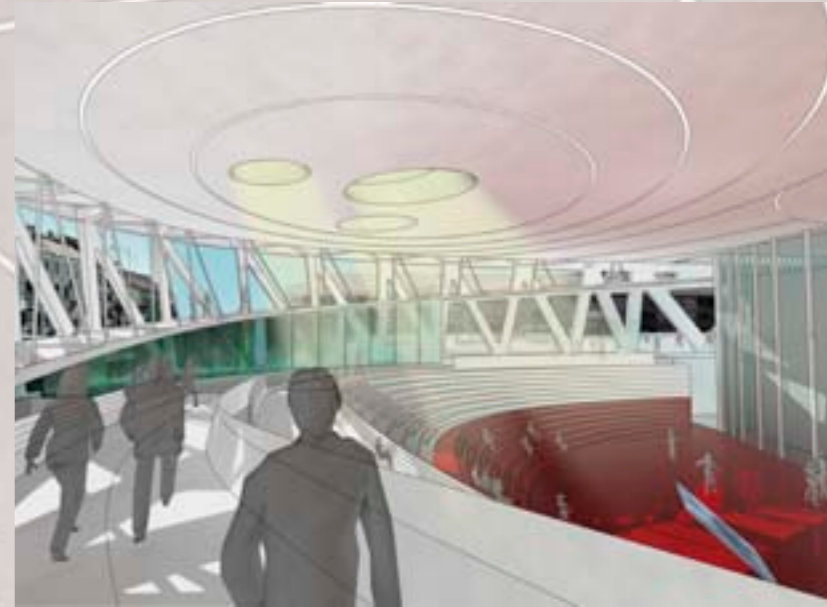
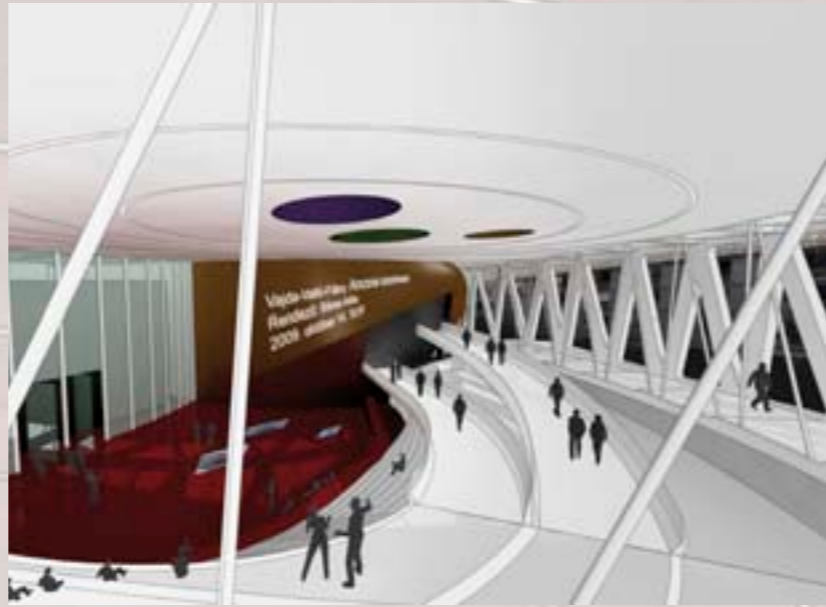
A nézőtér programozható belső héja - A nagy előadótér belső héja alkalmas arra, hogy egyedi akusztikai, vagy hangulati igényeket elégítsen ki. A teljes belső felület igény szerint változtatható, akár összefüggő sima héjra, akár a térben foltokban szétszórt, irányított elemekre. Speciális igényeknek megfelelően felvehet szabályos hullámformákat, de szabálytalan, göröngyös felületek is kialakíthatóak. A dugattyúk programozható, szinkronizált mozgásával a héj az előadás alatt is bármikor, valós időben alakítható – akár folyamatos hullámmozgást produkálva – kiterjesztve a színpadi látványtervet az előadótér teljes belső felületére. A programozható belső héjjal és a mögötte levő LED világítással elérjük, hogy a közönséget egy olyan állandóan változó atmoszférába vegye körül, amely folyamatosan kapcsolatban áll a színpadon lévő előadással.



Az előadótér két héja

Színház és előcsarnok - A tervezett Weöres Sándor Színház középső traktusát maga a színpad formálta szinte természetes módon. A tervezés folyamán először a színpad öltött alakot, majd a hozzá kapcsolódó funkciókat és tereket kellett vele összehangolnunk, mindezt a -5m-es szintre süllyesztve. Ennek, az innovatív módon mélyre helyezett elrendezésnek többféle pozitív hatása is van: az előcsarnok olyan arénának hat, ahol a közönség a felső szintről lép be, mint egy klasszikus görög aréna esetében, és ebből az elrendezéséből adódóan az előcsarnok olyan térbeli minőséggel is bír, ami elősegíti az ott lévők egymással történő kommunikációját, összefogja, körbeöleli a bent lévőket, így egyfajta agora természete is van. Az aréna ülőfelületei egybefonódnak a foyerbe vezető lépcsővel. Az ülőfelület alsó része az előadótér felé közeledve búfuvé alakul át. Az előcsarnokból két rámpával – le auditóriumba és fel a karzatra – lehet megközelíteni az előadótermet és a mögötte lévő panoráma bárt, ahonnan kilátás nyílik a Március 15. térre és a körforgalomra.

Az előadóterem külső felszíne hosszanti irányú, sávokba rendezett faborítást (lehetőség szerint tölgy) kap, és így az előcsarnok egyfajta meghitt, bensőséges háttérévé válik. Ebbe a felületbe ágyazzuk azokat a LED világítótesteket is, amelyek információkat közölnek az előadásokkal kapcsolatban, illetve megjelenítik magát a programot. A hibrid belső struktúra kötetlen és szokatlan használati módokat idéz elő, és így kétséget kizáróan erősíti a foyer agora funkcióját. Az előcsarnokból egy lenyűgöző 210 fokos panorámaképből van részünk, mikor a merészvonalú, megdöntött tartóoszlopok szűrőjén át tárul elénk a színház körüli városi kép, amibe a felülről sétálnak bele a tetőteraszról érkezők.





12. A FOYER LÁTVÁNYTERVE A BEJÁRAT FELŐL

A SZOMBATHELYI **MEÖRES SÁNDOR SZÍNHÁZ ÚJ ÉPÜLETE**
ÉPÍTÉSZETI ÉS KÖRNYEZETRENDEZÉSI TERVPAJZS



13. A WEÖRES SÁNDOR SZÍNHÁZ ÚJ ÉPÜLETE A KÖRFORGALOM FELŐL

A SZOMBATHÉLYI **WEÖRES SÁNDOR SZÍNHÁZ ÚJ ÉPÜLETE**
ÉPÍTÉSZETI ÉS KÖRNYEZETRENDEZÉSI TERVPAJZSOK



14. A WEÖRES SÁNDOR SZÍNHÁZ ÚJ ÉPÜLETE A SPORTHÁZ FELŐL

A SZOMBATHÉLYI **WEÖRES SÁNDOR SZÍNHÁZ ÚJ ÉPÜLETE**
ÉPÍTÉSZETI ÉS KÖRNYEZETRENDEZÉSI TERVANYAG

*A SZOMBATHELYI **W** EÖRES SÁNDOR SZÍNHÁZ ÚJ ÉPÜLETE*
ÉPÍTÉSZETI ÉS KÖRNYEZETRENDEZÉSI TERVPÁLYÁZAT

