

[2] KECSKEMÉT - FŐTÉR ÉS KÖRNYEZETE kavicsok



A városban néhány helyen nagy fekete kavicsok jelennek meg. Először egy-egy kavics, később egy kőcsoport a Könyvtár előtt és a Kéttemplom közben. Valamelyikre rá lehet ülni, feküdni, neki lehet dőlni. Egy nagyobb kavics városi találkozópontra válik. „Hatkor találkozunk a Végh Mihály téren, a kavicsnál!” Az egyik utcában néhány helyen a burkolatban jelennek meg, de valahol akkorák a kavicsok, hogy beléjük lehetne férní. Az egyik kőcsoport szökőkút. Vannak kavicsok a fűben, az aszfaltban, a díszburkolaton, a templomudvaron. Az embereket melegség tölti el, hiszen mindenki gyűjtött kavicsokat gyerekkorában. „Anyu! Az a kavics ott pont olyan formájú, mint a nagy!”

A fekete kavicsok hófehér papírtapok, melyek évek, évtizedek alatt íródnak tele tartalommal: Kecskemét kulturális történetével. A város évek, évtizedek alatt birtokba veszi őket: művészeti intézmények (Imuzeumok, Kodály Intézet, Dán Kulturális Intézet, Bábszínház, Kecskemétfilm, stb.), vallási felekezetek, alkotócsoportok (Nemzetközi Kerámia Stúdió), naív művészek, vagy akár a Repülőbázis fogadnak örökbe egy-egy követ és adnak arcot, nevet nekik. A városlakóval vagy az erre járó turistával naponta meglepetésszerűen szembejönnek azok a dolgok, amikre büszkék lehetnek. Eszükbe jut, hogy itt készült a Vízpók csodapók, megtudják, hogy Petőfi itt írta Én című versét, a turista pedig megtudja, hogy a Csik zenekar kecskeméti. Mint a tengerpartokról, erdei kirándulásokról emlékebe hazavitt kavicsok: eszükbe juttatják, hogy miért jó itt élni, megmutatják a város sokszínűségét és nyitottságát.

Olyan tárgyak ezek, melyek formája mindenki számára ismerős és kedves, amihez oda lehet menni és megfogni, ráülni, ami az enyém, a tied, mindenkié. Amitől elmosolyodik az ember. A város élő kulturális emlékezete, mely büszkeséggel tölti el a polgárt, hogy itt született. Nem egy felülről jövő megaberuházás, egy új városháza, hanem méreténél és mondanivalójánál fogva emberléptékű, szerethető tárgycsoport.

2009

2019

2019

[1] KECSKEMÉT - FŐTÉR ÉS KÖRNYEZETE területfelhasználási és közlekedési javaslat

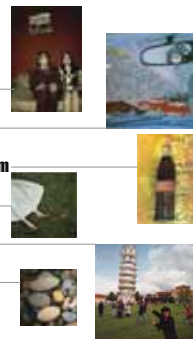


A BELVÁROS A GYALOGOSKÉ

Kecskemét belvárosának közlekedési rendszere sok szempontból felülvizsgálata szorul. A területet tranzitforgalom zaja és pora szennyezi, az értékes köztereket parkoló autók szabdálják szét. A Kiskörúton az autósforgalom visszaszorítása szükséges, alternatívaként jó színvonalú tömegközlekedés lehetőségét megteremtve, és a biciklis infrastruktúra bővítésére (utak, parkolók, köcsönzők) építve. Így megújulhat az autótól megtisztított sétálóövezetes belváros, csökkentett forgalmú utakkal, új vagy felújított közterekkel, nyugodt pihenést, aktív kikapcsolódást, kiskereskedelmet, kulturális életet erősítő funkciókkal. A gyalogos zóna megnövelésével sok parkolóhely megszűnik, arra ösztönözve az embereket, hogy ne autóval jöjjenek be a belvárosba. Két helyen mélygarázs létesítését javasoljuk. A Kiskörutat az autósok rövidítésként használják, pedig lehetőség lenne elérni. A kétirányúsított, irányonként egy-egy sávrá szűkült út kevesebb forgalmat enged át, ezzel is mintegy rákényszerítve a tranzitforgalmat, hogy a Nagykörutat, idővel pedig a harmadik, külső gyűrűt használják és a belvárost elkerüljék. Széchenyi téri buszvégállomás mérete csökkenthető, a buszok haladását kétirányú buszsáv könnyíti és az utazási időt csökkenti.



[ZÓNÁK - 1:10000]



[HELYSZÍNRAJZ - KÖZLEKEDÉSI KONCEPCIÓ - 1:1500]



[3] KECSKEMÉT - FŐTÉR ÉS KÖRNYEZETE rekreációs park és rendezvényközpont

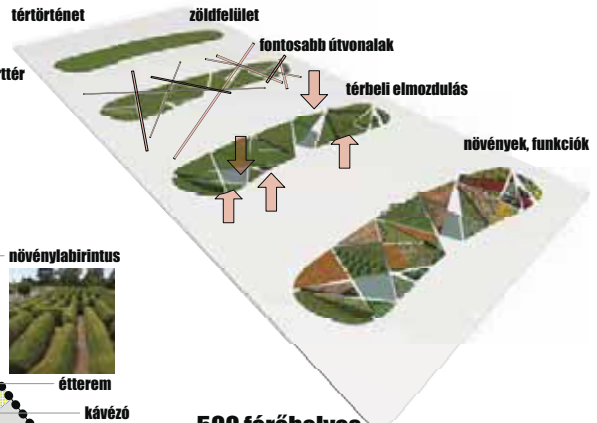
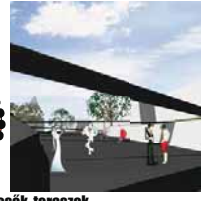
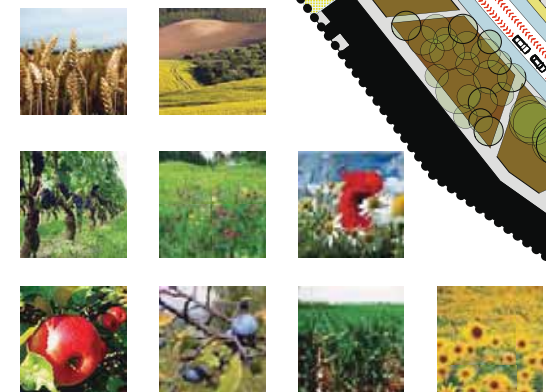


szabadtéri koncerttér és kávézó a térszín alatt, összekötve a parkolóval

szökőkút kavicsok

busszav kétirányúsított Kiskörút

mezők és földek parkja



500 férőhelyes
egyszintes mélygarázs



- I. FELMAGYARÁZAT I
- zöldfelület
 - lakóépület
 - középület
 - egyházi épület
 - kereskedelem, vendéglátás, iroda
 - kereskedelemi tér
 - gyalogos felület
 - 30 km/órás céltorgalmi zóna
 - autót
 - parkoló
 - busszav
 - biciklút
 - gyalogos átkelő
 - biciklis átkelő
 - városi séta
 - sétakő
 - mélygarázs kijárat
- színház
kávészó
ételem
játsszóter
lelőhely a mélygarázsba
felhajtó a mélygarászból



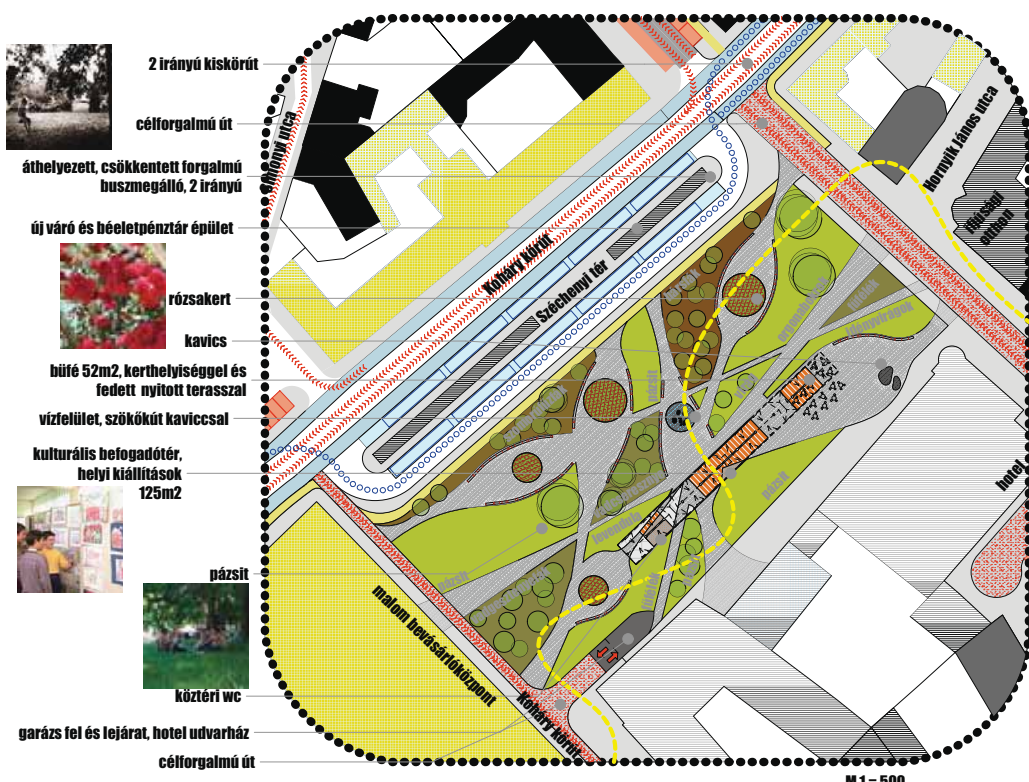
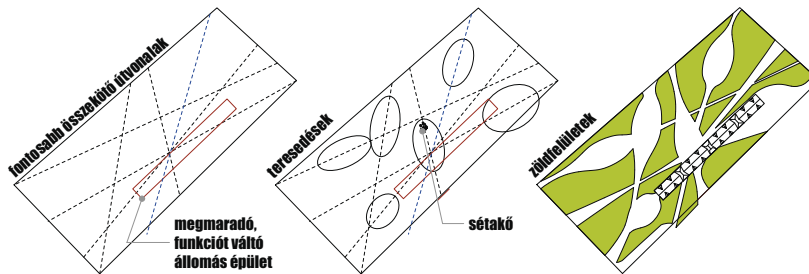
[4] [KECSKEMÉT - FŐTÉR ÉS KÖRNYEZETE] Széchenyi tér megújulása

buszmegálló



SZÉCHENYI TÉR

A terület északi oldalára - közvetlen kapcsolatban a Kiskörúttal - lett áthelyezve a csökkentett forgalmú buszpályaudvar. Új épületben kapnak helyet a fedett-nyitott várók és a jegypénztár.
A déli oldalra, a belváros jólműködő térközébe integrálva kerül a park. Geometriáját a fontosabb összekötő utak tengelyén kialakított teresedések alkotják. Az így parkba kerülő meglévő állomásépület új funkciót kap - Kulturális befogadóhellyé válik. Közvetlenül előtte található az egyik sétakő, mely a Városi sétá fontos pontjait jelöli és egy csobogó, mely a kavicsok felületén folyik.
Az épített utcabútorok a terek íves formáit követik. A zöld területeken csoportokban fák és bokrok állnak a kövel burkolt sétányokat virágágyak szegélyezik. Füre lépni szabad!



- (JELMAGYARZATI)
- zöldfelület
 - lakóépület
 - középület
 - egyházi épület
 - kereskedelem, vendéglátás, iroda
 - kereskedelmi tér
 - gyalogos felület
 - 30 km/órás célforgalmi zóna
 - autódút
 - parkoló
 - buszszáv
 - biciklilit
 - gyalogos átkelő
 - biciklis átkelő
 - városi séta
 - sétakő
 - ▲ mélygarázs kijárat
 - köburkolat
 - fa burkolat
 - kis kö
 - vízfelület
 - rózsakertek

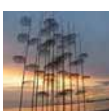
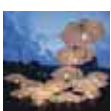
KULTURÁLIS BEFOGADÓTÉR

A meglévő felújított buszállomás jó fekvésű központi épülete lesz az otthona a helyi, kisebb léptékű, réteg-érdeklődésre számot tartó kulturális eseményeknek. Itt lehetnek a környező iskolák, klubok, kecskeméti művészek kiállításai: akár iskolai osztályok, nyugdíjasklubok, helyi

zenekarok és bélyegyűjtő körök mutatkozhatnak be. Hétfőgőnkét családok mehetnek gyermekeik rajzait és kerámiáit egy kiállításon megtekinteni, így a tér nemcsak egy átszállási csomópont, hanem célponttá is válik.



[5] [KECSKEMÉT - FŐTÉR ÉS KÖRNYEZETE] A piac és környezete



A nyitott östermelői piacrészt színes épített, napernyőszerű tetőelemek fedik, mely kerek formavilágával oldja a piac szigorú szögletességét. A vízszintes korongok a fedett épületben is visszaköszönnek belsőépítészeti elemként vagy külső elütetőként, vendéglátó teraszát árnyékolva. A piactér alá egy három szintes, 200 férőhelyes mélygarázst javasolunk. Ez megoldja a piacnapi parkolási gondokat, és kiszolgálja a Skálát, a környékbeli kiskereskedelmet is. A körükből szerkesztett formavilág zöldfelületek formájában a Skála épülete körül egészen a Luther passzázsig fogja össze a térsort, mintegy bevezetve a járókelőt a házak közé, az Arany János utca irányába.

