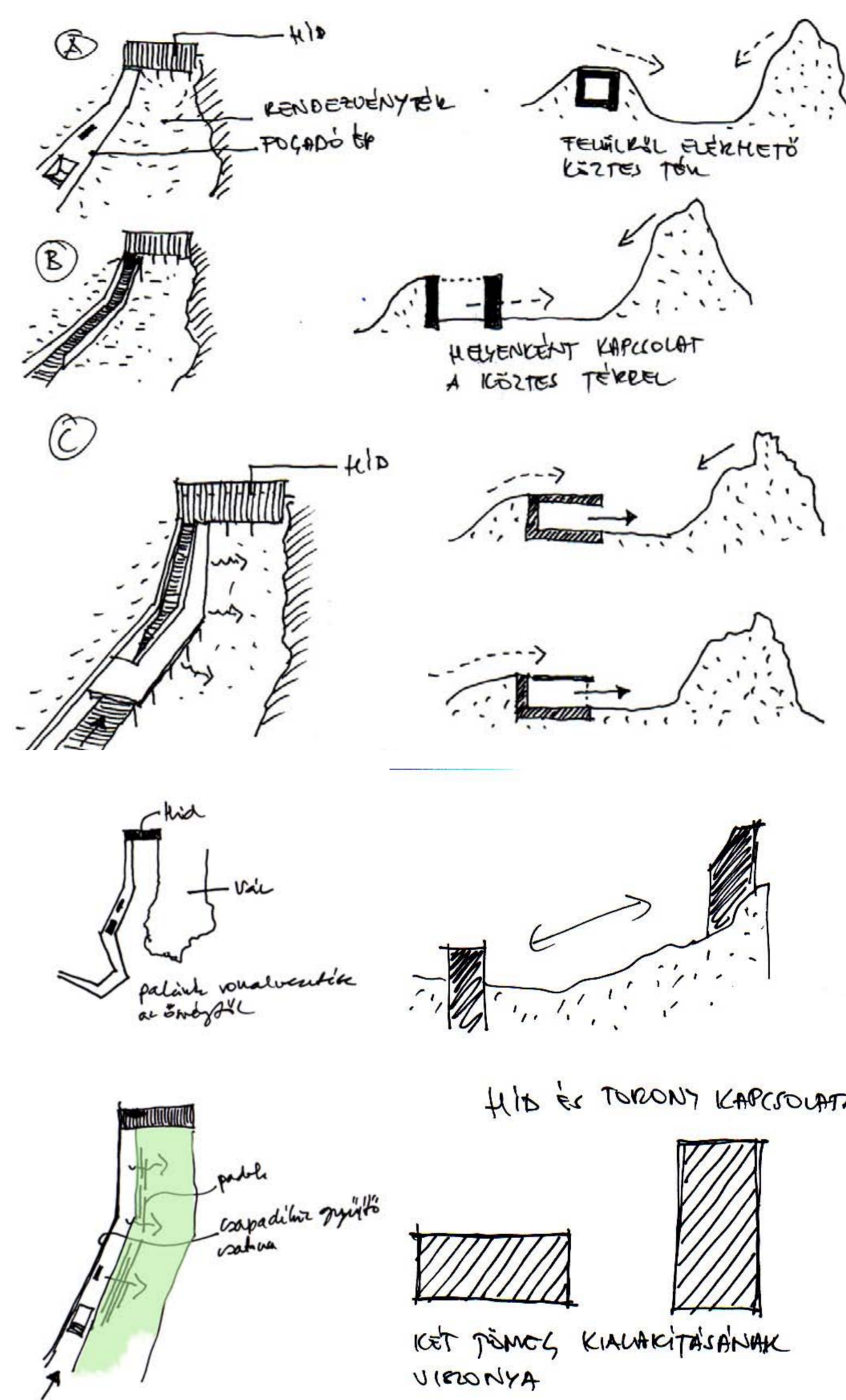
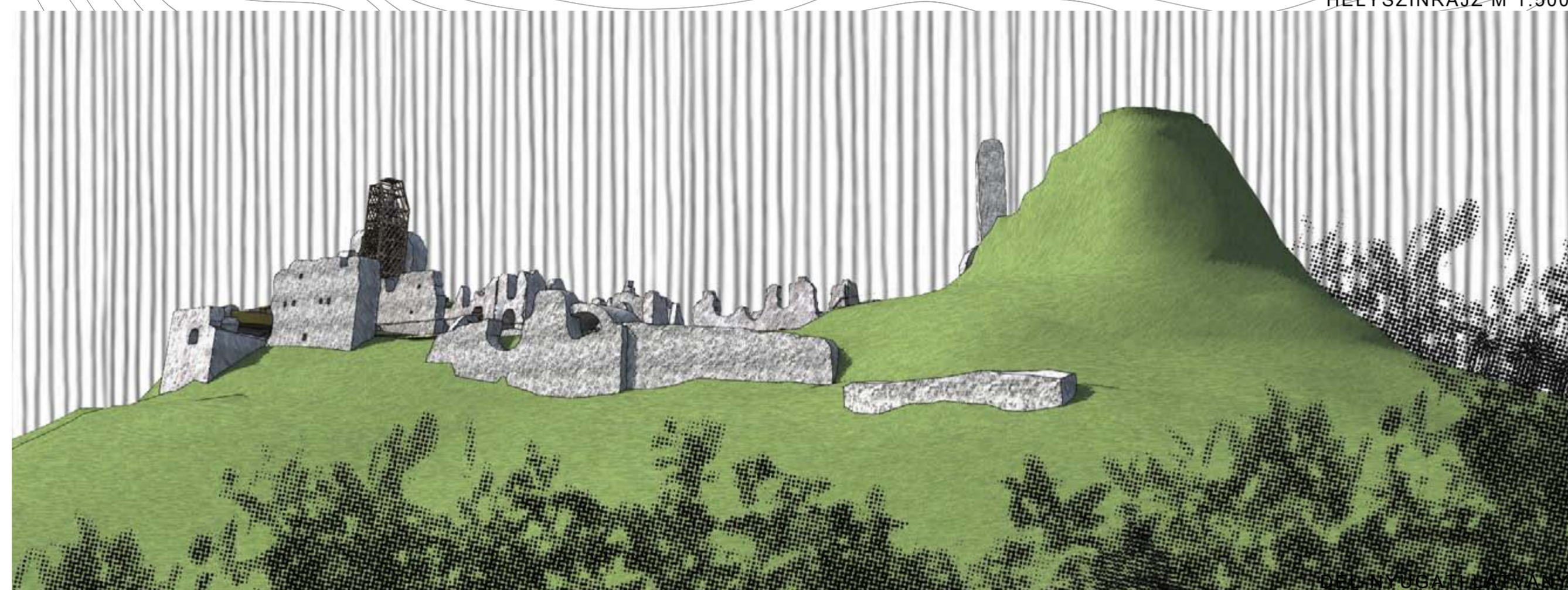




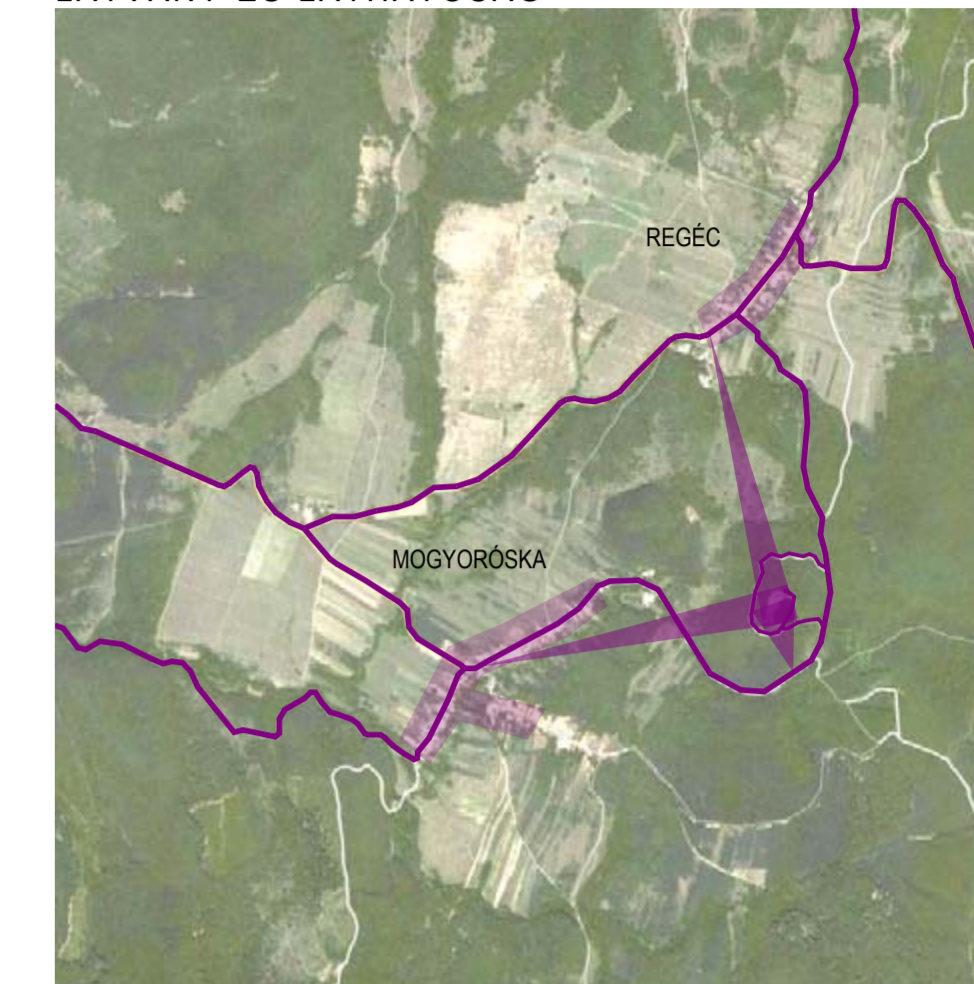
**MEGKÖZELÍTÉS
KAPCSOLATOK**

A vár eredeti megközelítése bizonytalan, azt majd a történelmi kutatás teheti helyre. A feltáró régész jelenlegi álláspontja, hogy a jelenleg teljesen feltáratlan délnyugati oldalon lehetett a várkapu, s a várat északra kerülve a szárazárkon keresztül juthattak be eredetileg a várba. Ugyanakkor azt is tudjuk, hogy korábban más feltételezések is voltak a megközelítés helyére, így semmi sem biztos. Azt gondoljuk, a megközelítés helyét nem a történelmi háttér, hanem az új funkció kell hogy meghatározza. Fontos szempont továbbá, hogy a vár zavartalanul látogatható legyen a palánk területén zajló szabadtéri rendezvények idején is. A fentieket mérlegelve a fogadóépület az egykori földsánc vonalában helyeztük el. A romhoz érkező látogató a földsánc tetején végigsétálva, a hídon át juthat be a várba, ahol előbb a kilátódombra, majd a palotaszárnyon át a régi bástyában felépített, látványos kilátótornyos felé folytatja az útját. Onnan a kútbástyába vezet az út, majd a palotaszárny udvarán át, a kápolnába is betekintve az udvarra érkezik. Az útvonal mentén elhelyezett interaktív installációs elemek segítségével megismerkedik a vár feltételezett használatával, annak speciális tereivel.

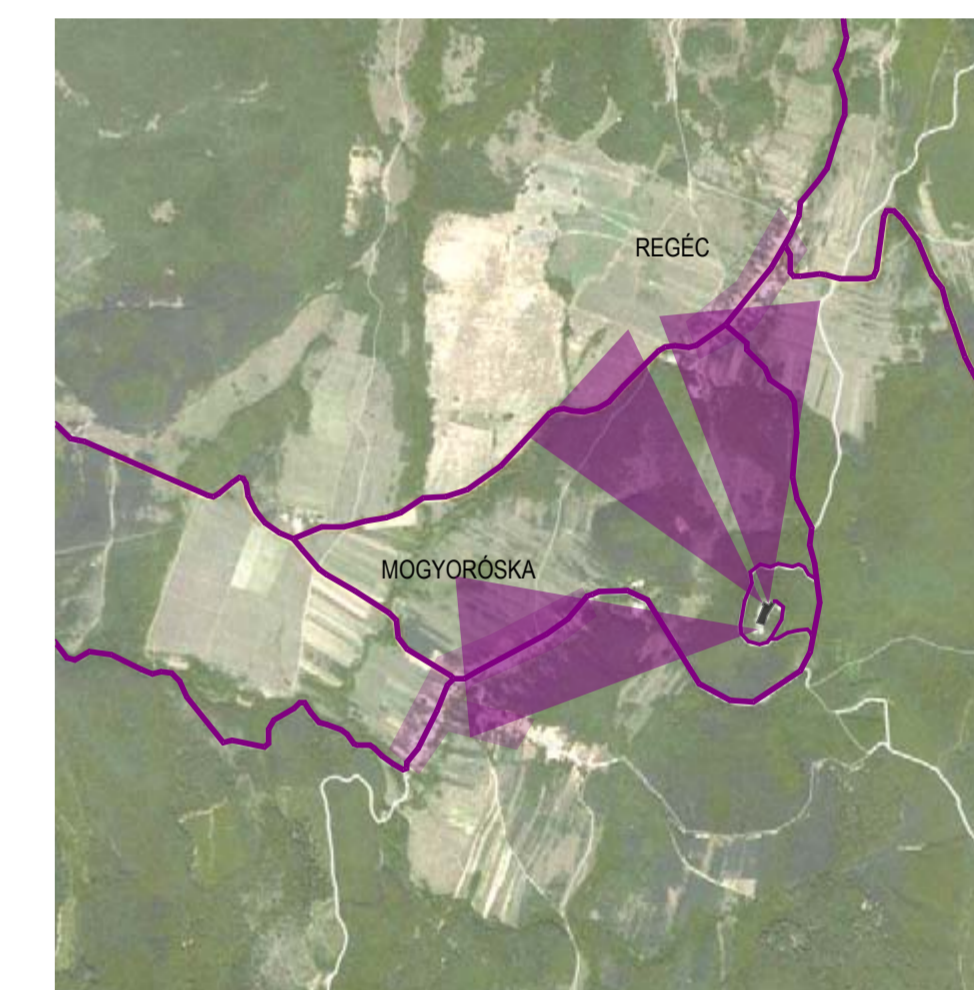
HELYSZÍNRAJZ M 1:500



LÁTVÁNY ÉS LÁTHATÓSÁG



A VÁRROM LÁTVÁNYA

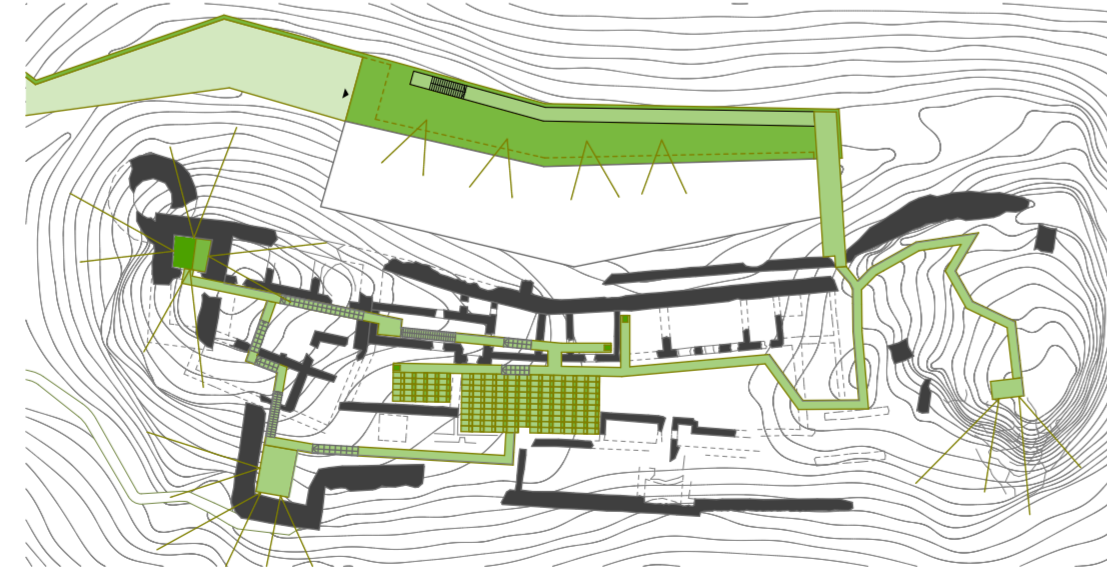


KILÁTÁS A VÁRROMBÓL:
KILÁTÓTORONY, KÁVÉZÓTERASZ, KILÁTÓDOMB

FENNTARTHATÓ ÜZEMELTETÉS



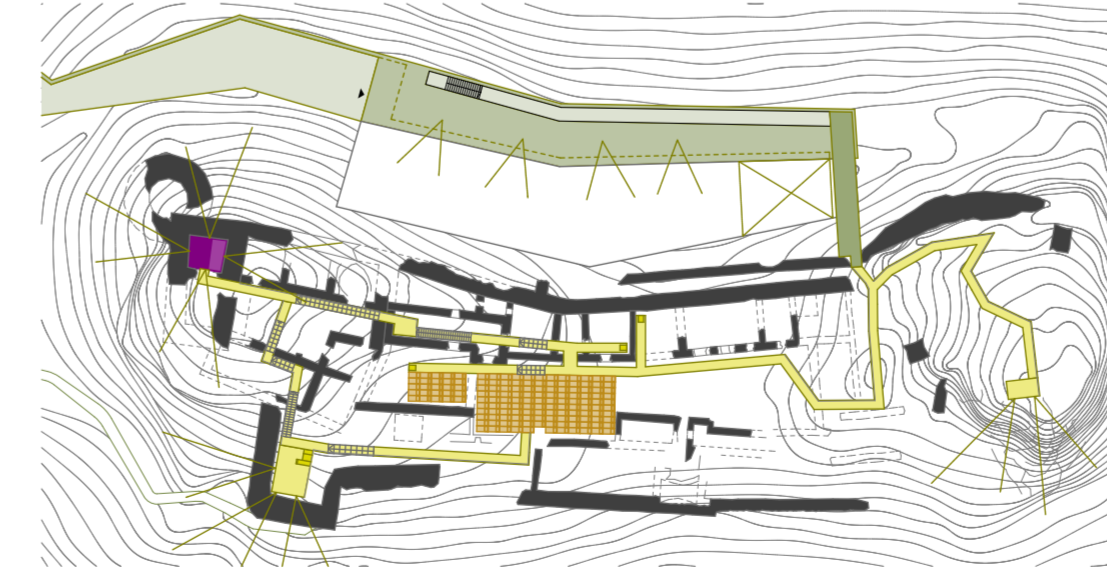
TÉLI HASZNÁLAT
Télen a fogadóépület csak menedékházként működik, minimális kapacitással. Nyitva van a jegypénztár, a büfé és a mosdók. Az ide érkező túrázó vendégek megpihennek egy rövid időre, átmelegedhetnek, meglátogathatnak egy forró teát, majd a várromba folytatják útjukat. A várudvarokat burkoló paneleket és a kávézó szterszerelt pultját télen a fogadóépület raktáiraiban helyezik el, hogy az időjárás ne károsítsa őket.



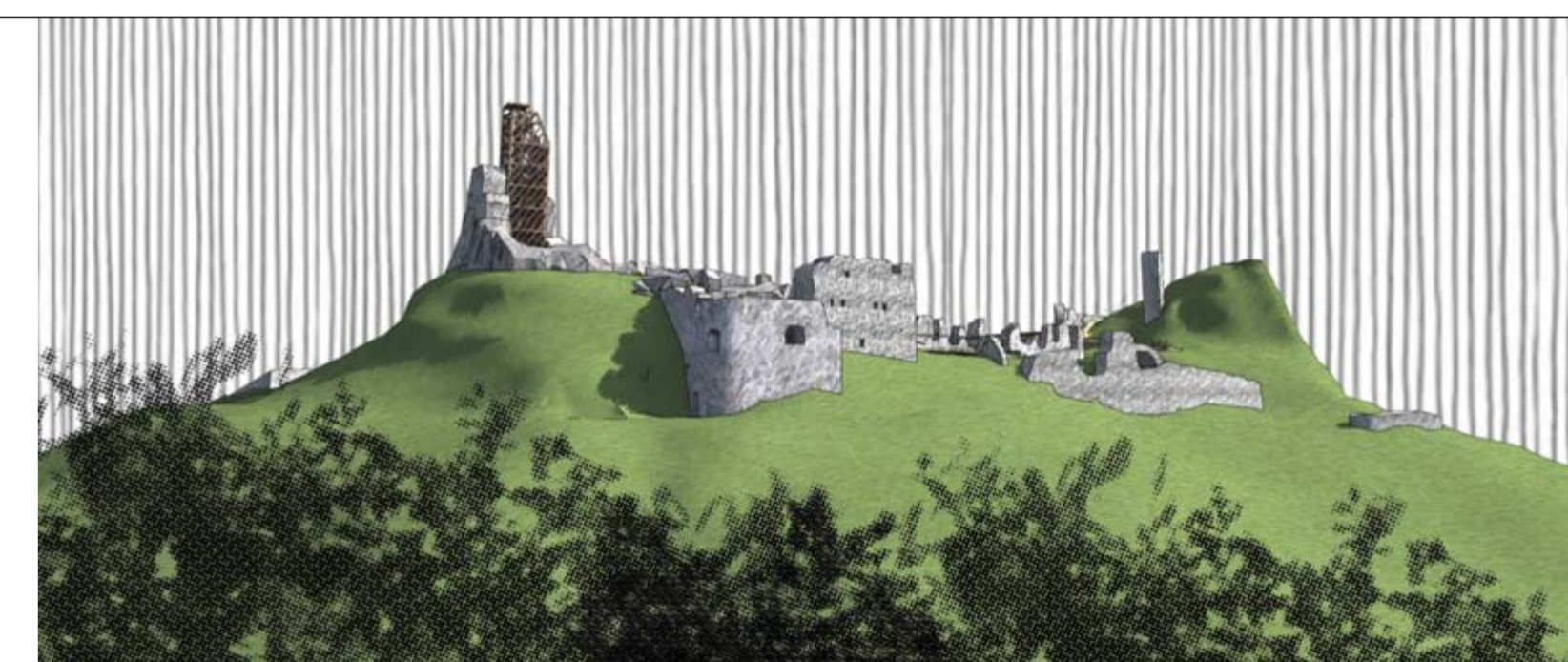
TAVASZI-ŐSZI HASZNÁLAT
A tavaszi és őszi időszak alatt már nyitva áll az egész fogadóépület. A vár látogatása előtt a közösségi terem előterében a vendégek megtekinthetik a régészeti feltárás során előkerült legújabb leleteket, az előadóteremben egy rövid bevezetést hallhatnak a vár történetéről, majd a várrom felé folytatják útjukat. Ha az időjárás engedi, a fűzéri várhoz hasonlóan szabadtéri mulatságot: hűsvégi, pünkösdi, szűreti szűreti programokat, szezonnyitót és szezonzáró ünnepséget lehet tartani a várron lévő szabadtéri rendezvénytereken.



NYÁRI HASZNÁLAT
A nyári időszakban nyári táborok, szabadtéri fesztiválok helyszínévé válik a vár, a látogatószám ilyenkor éri el a csúcsát. A vár a szabadtéri rendezvények idején is zavartalanul látogatható, a fogadóépület a turisták és a rendezvény résztvevőinek kényelmét is szolgálja. A kútbástyában kávézóterasz működik, a palotaszárny udvarában és a kápolna terében szabadtéri koncertek, előadások, vagy a burkolati panelek átfogatásával, hosszú asztalok mentén nagy vacsorák is rendezhetők.



ÜTEMEZHETŐSÉG, TÁVLATOK
Az általunk tervezett beavatkozás megépítésének ütemezhetősege lehetővé teszi egyrészt a fokozatos fejlesztést, másrészt a feltárások zavartalan folytatását. A fogadóépület a híddal, a várron kiépített látogatói útvonal, a bútor-szerű szabadtéri rendezvényter és a kilátótornyos egymás után, lépésenként is kialakítható. A várron visszafordíthatatlan beavatkozás nem hajlunk végre, így a teljes feltárás birtokában a későbbi rekonstrukció mértéke és módja hitelesen megtervezhető. A romfalakak való gondos törődéséig az állam megóvás szintjére fontos korlátozni.



**REGÉC, A VÁRROM HASZNOSÍTÁSA
MESTERISKOLA XX CIKLUS**

CZIGÁNY TAMÁS
KORMÁNYOS ANNA
GYÖRFFY ZOLTÁN
VARGA BENCE

