

MŰLEÍRÁS



A Magyar Nemzeti Múzeum főépületének és környezetének komplex fejlesztése **tervpályázat**
2010

RAJZJEGYZÉK

1 - Konceptió	
2 – Helyszínrajz	1:500
3 – Pinceszinti alaprajzok	1:250
4 – Földszinti (vezérszinti) alaprajz	1:250
5 – I. emeleti alaprajz és a-a metszet	1:250
6 – II. emeleti alaprajz és b-b metszet	1:250
7 – Tetőtéri alaprajz és Múzeum körüti homlokzat	1:250
8 – Új szintek alaprajzai	1:250

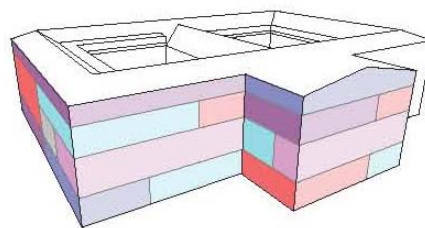
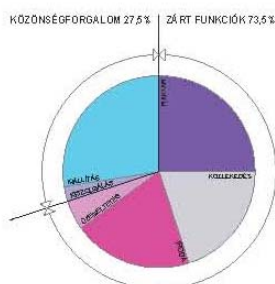
AZ MNM ÉPÜLETE ÉS PROBLEMATIKÁJA

A Magyar Nemzeti Múzeum épülete nem csak a XIX. századi építészet egyik legjelentősebb és legsikerültebb alkotása, hanem a magyar kultúrtörténet egyik legjelentősebb emléke.

Mit képvisel ma ez az épület? **Műemlék**, amely a nemzeti öntudatunk ébredésének egyik legemblemikusabb emléke, amely önmagában szimbolizálja történelmünk egyik legjelentősebb pillanatát és így egy **helyszín**, amely évente egyszer a megemlékezési események háttérét adja. **Élő intézmény**, amely kiállításával a magyar történelem egyik legrepresentatívabb gyűjteményét tartja életben. **Szellemi központ**, amely múltunk feldolgozásának folytonosságát biztosítja. **Tár**, amely múltunk tárgyi emlékeit fogadja be és rendszerezi. Ezen kívül kihagyhatatlan **turisztikai célpont**, kevés emblemikus **városi referenciapontjaink** egyike és kertje jelentős **városi park**.

Számos, az épület valódi értékein túlmutató jelentős kulturális többlet, amely építészeti és múzeumtechnológiai szempontból **erősen terheli** az intézményt.

Ma az épület - amely eredetileg a magyar történelem emlékeinek bemutatására jött létre - eredeti rendeltetésének pusztán **töredékében tesz eleget**. Míg a raktározási, kutatói, irodai, kiszolgáló és egyéb zárt funkciók az épület **72,5%** -át foglalják el, addig a közönségforgalmi funkciók (kiállítás, kiszolgálás) pusztán az épület **27,5%** -ában kapnak helyet. Egy komoly kulturális többletet képviselő közönségforgalmi intézmény, amelynek pusztán töredéke áll a közönségforgalom rendelkezésére.



MEGLÉVŐ ÁLLAPOT - FUNKCIONÁLIS HETEROGENITÁS, ZÁRT ÉS KÖZÖNSÉGFORGALMI FUNKCIÓK KEVEREDÉSE

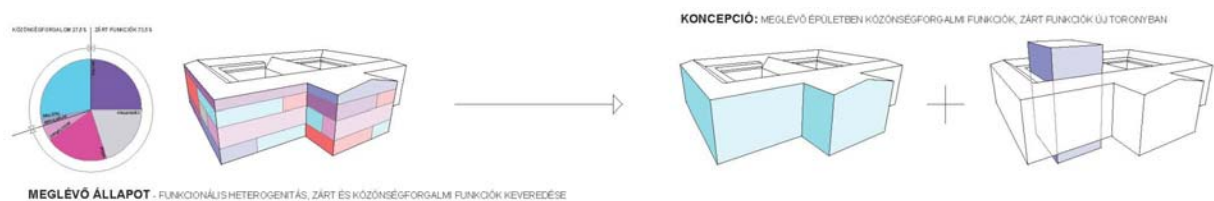
A KONCEPCIÓ

A fent vázolt anomália az épület funkcionális rendszerének **jelentős átalakítását kívánná**, de a tervpályázati kiírásban szereplő tervezési program nem sugallja az épület ilyen jellegű problémájának feloldását. A tervpályázati kiírás egy, az épület körüli park területén megvalósuló térszín alatti fejlesztést kér, amely zömében gazdasági-kiszolgáló funkcióknak adna helyet, ezzel is erősítve a közönségforgalmi terek és a közönség elől elzárt területek arányának kedvezőtlen eloszlását.

Tervünkben ennek az **aránytalanságnak a javítását** tűztük ki célul egy olyan, szinte a meglévő épülettől független elem behelyezésével, amely **felszabadíthatja** a történeti épületet a közönségforgalom elől elzárt területek terhéől.

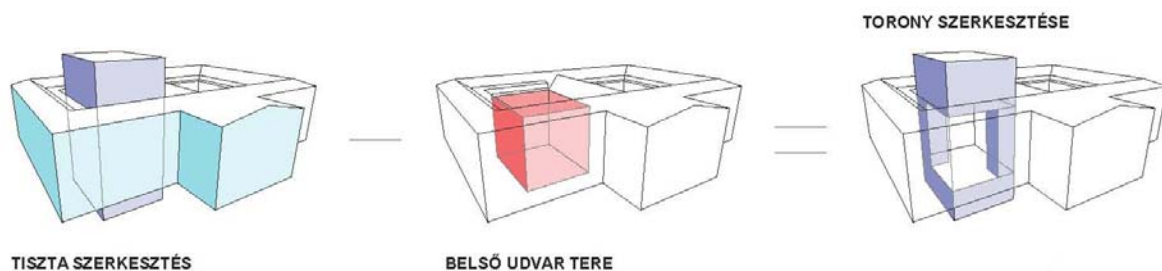
Mivel az épület körüli területen kialakult park a város szempontjából nagy jelentőséggel bír, illetve az épület emblemikus látványának jelentős módosítása elkerülendő, az épület bővítésének lehetősége csak az épülettömegben jelentkező üres területek, vagyis **a belső udvarok területén biztosított**.

Az épület kiállítási tereiről elmondható, hogy a modern kiállítástechnikai követelményeknek - kis termekből álló enfilade-os térsoraival, homlokzati megnyitásaival - nem tesz eleget, a hozzá fűződő kulturális tartalom miatt viszont a **kiállítási funkciók a történeti épületben való megtartása megkerülhetetlen** volt. Így - vállalva a kiállítástechnikai kompromisszumokat - a történeti folytonosság miatt ezt az utat választottuk, viszont némi funkcionális átalakítás, vagyis a közönségforgalom elől elzárt funkciók **történeti épületből való kiemelése** tiszta funkcionális elrendezést és nagy felületű **kiállítási tértöbbletterületet** eredményez.



A TORONY

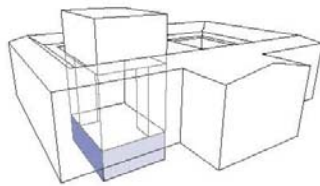
Javaslatunkban az északi udvar területén egy **toronyszerű épület** szerepel, amely a belső udvar szintjeinél átszakadva egyben láttatja az eredeti udvart, így az épület bővítése gyakorlatilag **az északi udvar szintje alatt és felett valósul meg**, az udvar terében pusztán a felső és alsó épületrészek közötti közlekedés függőleges kapcsolatai jelennek meg. Az épület déli udvarában állandó elemek nem jelennek meg, csak időszakos installációk és bútorok. A tervpályázati kiírásban meghatározott 40 db parkolót a déli udvar alól kiköltöztetett „Lapidárium” területén helyeztünk el.



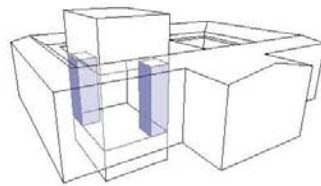
Az udvarszint alatt az újonnan kialakítandó és a történeti épületből kiköltöztetett raktárak, míg az udvar légtére fölött létrehozott új épületszinteken az épületből kiköltöztetett munkahelyek,

vagyis az épület üzemeltetéséhez szükséges irodák, restaurátori és kutatói munkahelyek és a közönségforgalom előtt is időszakosan megnyitott kutatói könyvtár kaptak helyet.

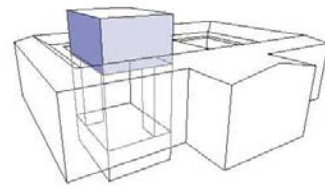
ÚJ ÉPÜLETRÉSZ FUNKCIONÁLIS FELÉPÍTÉSE



PINCESZINTEK: ZÁRT RAKTÁRAK



UDVARI SZINTEK: FÜGGŐLEGES KÖZLEKEDŐK



ÚJ SZINTEK: ZÁRT MUNKAHELYEK

Az udvarban álló „lábak” az épület új függőleges közlekedőit fogadják be. Az egyik „lábba” egyrészt az intézmény egészét kiszolgáló teherlift és dolgozói személylift, valamint egy menekülőlépcső került, míg a másik egy új, a közönségforgalmi szinteket kiszolgáló liftmagnak, valamint minden szinten mozgássérült wc-nek ad helyet.

Az új közlekedési rendszernek köszönhetően az épület **akadálymentes megközelítése és használata** teljességgel, az eltérő használatú útvonalak kereszteződése nélkül **megoldott**.

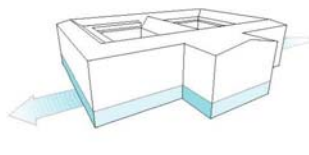
A toronyépület ezen a két vasbeton merevítőmagon nyugszik, és az ezekről konzolosan kiálló, acélhuzalokkal a merevítő magokról függesztett, szintenkénti vasbeton dobozokkal merevített vierendel-tartó jellegű statikai szerkezet.

A torony-épület a főbejárati kapu felülvilágítójának rácsmintázatából származtatott homogén perforációjú polírozott tükröződő fémlemez burkolatot kap, ezzel erősítve a meglévő épületbe behelyezett épületrész **tárgy-szerűségét**.

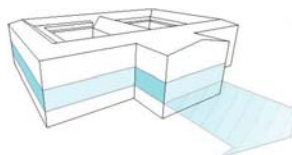
A MEGLÉVŐ ÉPÜLET FUNKCIONÁLIS ÁTALAKÍTÁSA

A meglévő épület zárt funkcióktól megszabadított szintjei egy áttekinthető, nagyon logikus funkcionális elrendezést eredményeznek.

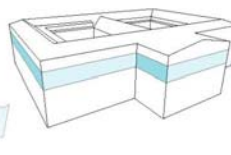
MEGLÉVŐ ÉPÜLET FUNKCIONÁLIS FELÉPÍTÉSE



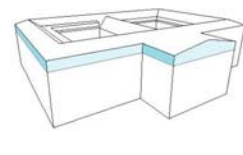
FÖLDSZINT: PUBLIKUS KISZOLGÁLÓ ÉS KIEGÉSZÍTŐ FUNKCIÓK



I. EMELET: IDŐSZAKI KIÁLLÍTÁSI TERÜLETEK



II. EMELET: ÁLLANDÓ KIÁLLÍTÁSI TERÜLETEK



TETŐTÉR: IDŐSZAKOSAN PUBLIKUS RAKTÁRAK

A földszinti oldalbejáratok állandó nyitva tartásával az épület belső udvarai és részben a belső terei az épület környezetével szorosabb kapcsolatba kerülnek. Ezáltal a jelen állapotában „pinceszint” jellegű, mellőzött földszint szinte a kert részévé válik, ezzel egy intenzív közönségforgalmat vonzó, élő épületszintet eredményezhet. Így ezen a szinten az épület rendeltetésétől némileg független, **publikus kiszolgáló és kiegészítő funkciók** kaptak helyet. Ezen a szinten az étterem és kávézó-büfé funkciói mellett az étteremhez is szorosan kapcsolódó konferencia- és vetítőterem, gyermekmúzeum és kortárs művészeti galéria került.

Az I. emeleten, vagyis a reprezentatív lépcsőn megközelíthető szintre az **időszakos kiállítási területek** kerültek, amelyek a termek közötti újranyitott vagy újonnan létrehozott nyílásoknak köszönhetően teljesen körbejárható, enfilade-os jellegűvé váltak.

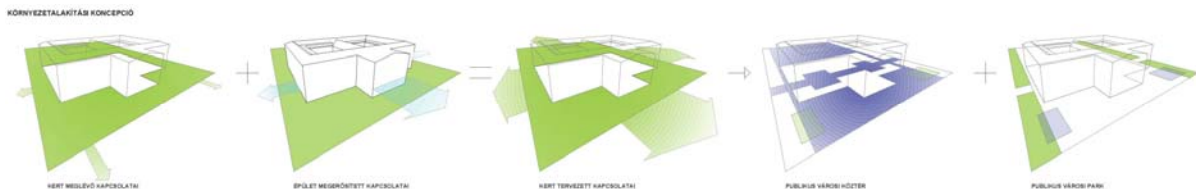
A II. emeleten megmaradt az **állandó kiállítási funkció**, amely a szintre jelenleg beékelődő egyéb funkciók áttelepítésével szintén teljesen körbejárható, tiszta funkcionális elrendezést nyert.

A tetőtérben alapvetően megmaradtak az eredeti raktár-funkciók, csak az északi udvar körüli irodák kiköltöztetésével hoztunk létre új kiállítási területeket, amelyek a Lechnek Jenő - féle raktárterek esetleges **időszakos megnyitását és bemutatását** is lehetővé teszik.

AZ ÉPÜLET KÖRNYEZETÉNEK ÁTALAKÍTÁSA

A Nemzeti Múzeum környezetének rendezésénél a „kevesebb-több” elvét tartottuk szem előtt.

Célunk az volt, hogy a jelenlegi, némileg kaotikus állapotot rendezzük úgy, hogy a kert kialakítása az ismert funkciók (kőtár, séta, ünnepségek és rendezvények) ellátására alkalmas legyen, és a meglévő zöldből az egészségügyi tisztogatáson túlmenően a **lehető legtöbbet megtartsuk**. Lévén maga a múzeumépület hazánk egyik kimagasló építészeti emléke, környezetrendezése ennek, illetve az intézmény rangjának és küldetésének megfelelően decens és időtlen.



Ennek megfelelően a Múzeumkert négy részre oszlik:

Udvartér

Ahogy korábban is, a múzeum előtti udvartér szolgál a rendezvények lebonyolítására, így ez a terület teljesen burkolt, növényzetét a meglévő fák adják. Az állandóan használt meglévő kapuk mellett az épület tengelyében egy nagyobb megnyitást javasolunk, jobban idomulva az ünnepségek helyszínéhez.

Zöldfelületek

A múzeumkertnek az épülettől északra és délre eső részei zöldfelületek. A kiadott fafelmérésben szereplő beteg fák kivágásra, a cserjék pedig átültetése kerülnek – utóbbiak a kerítés mellé, nyírt örökzöld sövénynek. A kitisztított állományban a megmaradó fák és a pázsit is jobban érzi majd magát, a kert térszerkezete pedig tisztább és elegánsabb lesz.

A zöldfelületek határvonalán széles szegély meanderezik, mely helyenként paddá, máshol fallá magasodik. A falak a kőtár bemutatására szolgálnak, s a zöldbe harapó kisebb öblök végében állnak. Ezeket az öblöket az udvartér felől 1,2m magas, nyírt sövény határolja, előtte paddal.

Hátsó kert

Az épület hátsó homlokzata és a kertészház közötti, zárt udvartér hatását keltő kertrész burkolatot kap. A kertészház É-i és D-i meghosszabbításában növényekkel futtatott pergola húzódik a kerítés mentén, alatta, és a burkolaton az étteremmé alakított kertészház vendéglő-teraszai, amelyek az egyébként élettelen, és a környező funkcióknak köszönhetően alapvetően városi térként nehezen használható tér hangulatát hivatottak módosítani. A meglévő két kisebb bejárat újrainvitása mellett két szélesebb, rámpás kialakítású bejárat megnyitásával is erősítjük a tér integrálását a múzeumkert által vonzott városi élet áramlásába.

A cserjéket ebből a kertrészből is áthelyezzük az északi és déli telekhatárra, a kerítés mellé.

Belső udvarok

A belső udvarok kialakításánál fontosnak tartottuk az észak-déli átjárás lehetővé és intenzívebbé tételét. Az északi, meglévő kertkapu mellett a déli épületbejárat tengelyének meghosszabbításában, a garázslejárat felépítményének integrálásával egy új, hangsúlyos kertbejáratot nyitottunk, amely a múzeumkert és múzeumépület ilyen irányú kapcsolatait erősíti.

Az északi belső udvart az új épületrész részben fedi. A belső, szabadon hagyott rész alaprajzra vetített kontúrjában egy **vízmedence** fekszik. Ez a díszmedence tükröződő felületével megsokszorozza az udvartérbe lejutó fényt, valamint - az új épület lábaival együtt - olyan, felülről fedett, oldalról nyitott tértartományokra, „filter-terekre” osztja az udvart, melyek egyszerre állnak „központi” és „félreeső” helyzetben, ideális helyszínekként kávézóteraszok számára.

A déli belső udvaron egyedi formájú mobil ülőpadok és az éppen aktuális kiállítást hirdető molinók kapnak helyet. Ide bárki leülhet, a kiállítások látogatása előtt vagy után, de ez a tér alkalmas lehet kisebb előadások megtartására is. Ez a kialakítás az északi udvarba való beépítés ellenpontjaként tudatosan **megőrzi és látni engedi** az udvartér eredeti, feszes és tökéletes térarányait, de megtöri a hely eddigi élettelen ürességét.

ÖSSZEFOGLALÁS

Pályamunkánkról elmondható, hogy az általunk javasolt megoldás túlmutatva a pályázati kiírásban felvetett kérdések megválaszolásán egy olyan megoldást javasol, amely az **eredeti épület karakterének megbontása nélkül**, egy erőteljes és emblematikus hozzáadott elemmel oldja fel az épületben rejlő használati anomáliákat.