

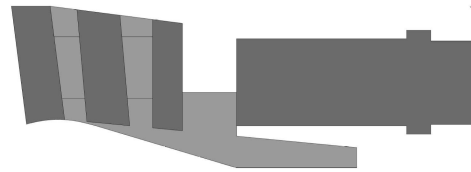
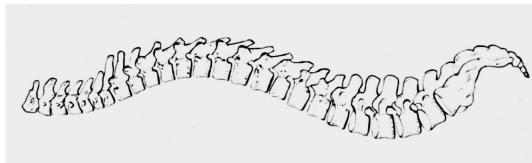
Építészeti leírás

Hely

AZ egykori kenyérgyár területe kertvárosias környezetben, Siófok központjától 10 perces sétaútnyi távolságban helyezkedik el. Az M7-es autópálya közelsége miatt gépkocsival is könnyen megközelíthető.

Siófok heterogén, sokarcú város. Laza városszerkezete biztosítja a természetes és épített környezet összefonódását. A kisvárosias hangulatú, viszont nyaranta zsúfolt, a Balaton fővárosává váló település karakteréhez jól illeszkedik a volt kenyérgyár területén megvalósuló művészeti, kulturális, oktatási és technikai központ koncepciója. A heterogén környezet – kertváros és volt ipari terület – az összetett funkció a folyamatosan változó város tükré, karakterének megerősítője és meghatározója lesz a 320° épületegyüttese.

A volt kenyérgyár épülete a hely hangulatának meghatározó eleme. Az épület szimmetrikus, robosztus tömege a szocialista realizmus jellemző építészeti mementója. Léptéke tükrözi a benne foglalt funkciót, építészeti karaktere pedig a kor vezető hatalma által diktált monumentális, klasszicizáló stílust. A volt gyárépület átalakításra kerül, de karaktere megmarad. Ennek az épületnek a társa, ellenpontja, felépülésével egy komplex, gazdagabb egység létrehozója lesz a központ második, új eleme.



Tömegalakítás, építészeti koncepció

A két tömegből álló, mégis egységként működő komplex épületegyüttes tömegalakításánál célunk egy olyan kompozíció létrehozása volt, amelynek elemei egymást erősítő, kiemelő építészeti karakterrel rendelkeznek. A kenyérgyár épülettömege, mint adottság, statikus, monumentális, önmagában lezárt, befejezett egységet képez. A hozzá kapcsolódó új épület tagolt, a környezetére érzékenyen reagáló, légies tömegével ellenpontozza, kiegyensúlyozza, és a környezetéhez kapcsolja az egykori gyárépületet. A programban joggal hangsúlyozott, korszemlemben gyökerező komplexitás, a különbözőségek egymást megtermékenyítő kapcsolata itt épületté válik, hitelesen fogadva be a benne foglalt komplex funkciót.

Az épülettömeg érzékenyen, finoman reagál környezetére. Az új tervezett épület funkciójából eredően nagyléptékű tömege gesztusszerűen felveszi a közvetlen környezet kisléptékű beépítésének és telekosztásának irányát és struktúráját, tömege felbomlik. Az íves telekatárral is párbeszédessé viszonyba kerülve finoman fordul a meglévő üzemépület geometriájából a környező telekosztások és beépítések felé.



Az épületegyüttes tömegstruktúrájának képlete a fogadóter által kijelölt tengelyre, mint gerincre felfűzött, különböző struktúrájú elemek sora. A volt kenyérgyár épületét az ismereterjesztő tevékenység bemutatótereinek és oktatási tevékenységnek helyet adó új múzeumszárnyal összekötő gerinc a keleti, gyalogosforgalom felé forduló irányból fűzi fel, fogja egységbe a múzeum térsorát. A nyugati, Szekrényesi Kálmán utca felől, a telek forgalmas út által lezárt, lehatárolt irányba felől a két épület jelképszerűen különválnak, kapcsolatuk fellazul.

A két épülettömeg közötti sűrűsödési pontban, minden irányból központi helyen a minden irányból megközelíthető fogadócsarnok kapcsolja össze a két épülettömeget.

Dinamikus és statikus, tagolt és monumentális, légies és zömök. A két épülettömeg közötti harmóniát, a köztük létrejövő egységet az egymást erősítő ellentétpárok hozzák létre. A statikus gyűjteményt magában foglaló új épületszárny tagolt tömege reagál a telket körülvevő épített környezetre, egyben ellenpontozza a kenyérgyár statikus tömegét. A kenyérgyár épülete mereven, önálló rendszert alkotva ékelődik környezetébe. A múzeum új tömbjei a környező beépítés kialakult struktúráját, erővonalait követik, ellebegtetett, áttetsző tömege érzékeny kapocs a természetes és épített környezet, a kenyérgyár merev geometriája és a környező beépítés organikus szövete között.

Az új múzeum élettel teli, organikus komplexum. Az élő szervezetekhez hasonlóan együtt él környezetével, kölcsönösen alakítva egymást.

A volt kenyérgyár épülete megtartja eredeti építészeti karakterét. A csarnoktér jellege megmarad, kibővíve egyterű kiállítóterré válik. Az egykori gyárépület jellemző szerkesztési elve megmarad. A csarnok oldalszárnyai emeletrépitéssel

egészülnek ki, megtartva a csarnoktér eredeti hangulatát. A volt kenyérgyár épületének jellegzetes, hangsúlyos elemei maradnak a torony és a kémény, jelképszerűségük erősödik. A téglatorony egy szinttel magasabbá válik a tetőterasz felé emelkedő tetővel. A téglakémény mementó, a földemeken áttörő tömegét körbefogó üveggyűrű erősíti jelképszerűségét. Régi és új épület anyaghasználatban is kontrasztban áll egymással. A kenyérgyár épületének absztrahált tömegét fekete burkolat erősíti, a földszinti üvegfal mögött megtartva az eredeti struktúráját (az eredeti ablaknyílások parapeteinek elbontásával). A téglakémény és a téglatorony mementóként őrzi a gyárépület eredeti burkolatát (téglaburkolatos). A gyárépület ellenpontja az új múzeumszárny áttetsző, légies homokfúvott felületű U profilú üvegpalló burkolatú tömege. (Két rétegű szerkezet külső homokfúvott U profilú üvegpalló, belső hőszigetelő üvegszerkezet, köztük tartószerkezet és árnyékolási sötétítési lehetőség.)

Funkciók

Az épületegyüttes térszervezése során koncepciónk a funkciók könnyen áttekinthető, logikus szervezése és az egyes funkciócsoportok összefogása volt.

Az épületegyüttes a beruházó tervei szerint két ütemben készül el, így a benne foglalt fő funkciók két csoportra oszlanak. Az ütemezés és a funkciócsoportok elhelyezésekor meghatározó koncepciónk az első ütembe sorolt művészeti tevékenység elhelyezése a volt kenyérgyár csarnokterében, illetve a második ütem részét képező ismeretterjesztő tevékenységgel való összekapcsolása.

Az első ütemhez tartoznak a művészeti tevékenységek terei, az előadóterem, a gasztronómiai, kereskedelmi és adminisztratív tércsoport illetve az előcsarnok fogadótere. A volt kenyérgyár csarnokterének absztrakt, ipari hangulata inspiráló környezet a kiállító- és galériatér számára. Önálló egységet képező, de az első ütemhez tartozó fő funkció, a gasztronómia, a fogadótérhez kapcsolódó, de szeparáltan is megközelíthetően, önálló tömegben kap helyet. Koncepciónk fontos eleme a gasztronómiai funkció és a kiállítások különválasztása. Az elmélyült figyelmet, amelyre a kiállítások látogatóinak szüksége van, nem zavarhatja az éttermi zaj.

A második ütemben készülnek el az ismeretterjesztő tevékenységhez kapcsolódó kiállítóterek illetve az oktatási tevékenység tércsoportja. Az új kiállítóteret flexibilis belső tere ideális alap az ismeretterjesztő tevékenység statikus és interaktív kiállításának bemutatásához. Az ismeretterjesztő tevékenységnek otthont adó új épületszárny nyitott, organikus tömegével megteremt a külső és a belső tér szintézisét, megalapozva a kiállított anyag üzenetét, amely korunk egyre inkább a természet értékei felé forduló technikai fejlődését mutatja be. Az oktatási tevékenység az új épületszárny legfelső szintjén kap helyet.

Az épületegyüttes vendégforgalmának sűrűsödési pontja a funkciók súlypontjában elhelyezett, minden irányból megközelíthető előcsarnok. Ez a fogadótér kapcsolja egymáshoz az épület három fő funkcionális egységét. Egy vérkeringéshez kötve őket. Így megvalósul a funkciók egymásra hatása, egymást erősítő, gazdagító kapcsolata.

Téralakítás

Az épület tereinek alakításakor koncepciónk a tér folytonossága, átláthatósága volt. A múzeumkomplexum egy egységet alkot, a légtereken, intenzív térkapcsolatokon keresztül megvalósul az egyes elemek egymásra hatása és érzékelhetővé válik komplexitásuk: előcsarnok légtere, új kiállítóter szerkesztése: organikus héjba szerkesztett geometrikus belső falak, de a héj folytonossága érzékelhető, a légtér vertikálitása összefogja a teret megtartja nagyvonalúságát, őszinte térképzés.

Parkolás

Terepszint alatt 250 db parkolót biztosítunk (ebből 5db akadálymentes), valamint 50db kerékpár számára biztosítunk kerékpártárolót. A parkolósínt természetes szellőzésű, így igen gazdaságosan üzemeltethető. A természetes szellőzést a beépítés és az épület kialakítása teszi lehetővé, ahogyan a felmenő épülettömeg „ellebeg” a parkolósínt felett.