

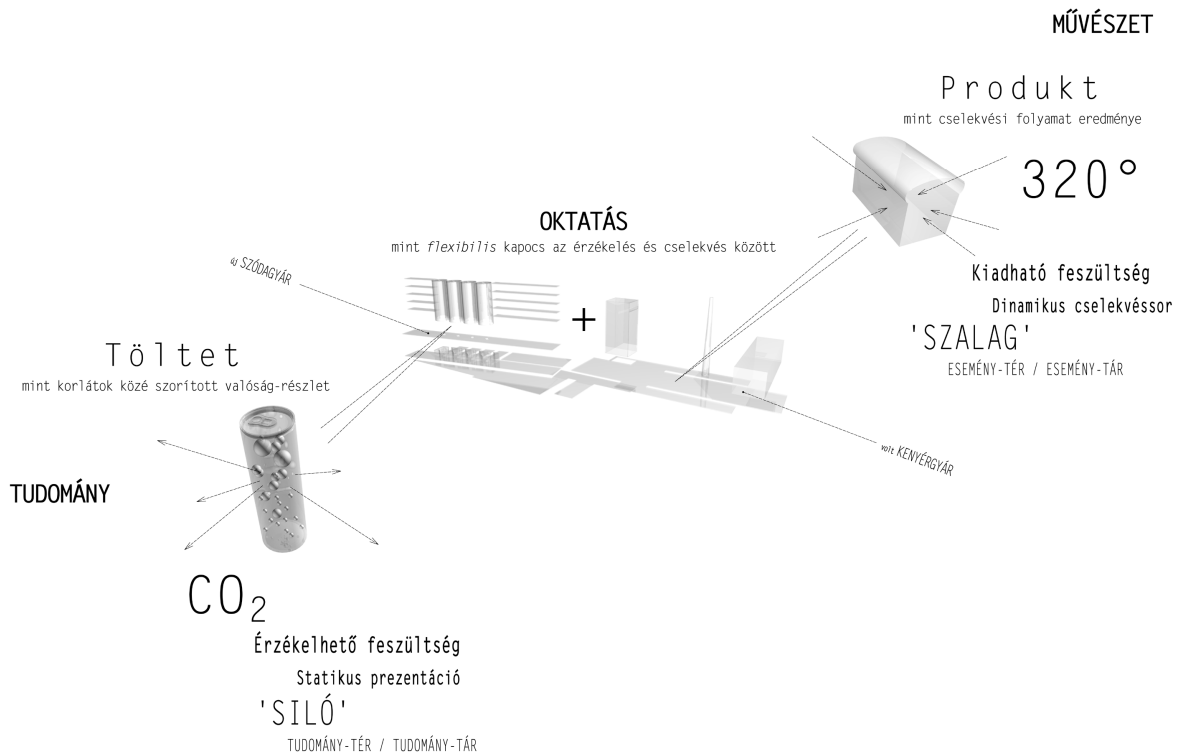
320°

MŰVÉSZETI, KULTURÁLIS, OKTATÁSI  
ÉS TECHNIKAI KÖZPONT

Műszaki leírás

ÉPÍTÉSZETI TERVPÁLYÁZAT  
2010. június

# \_k o n c e p c i ó 1



## 320° KENYÉRGYÁR CO<sub>2</sub> SZÓDAGYÁR

A világ két részből áll: az alkotás folyamatából - és annak eredményének megéléséből, megítéléséből.

Az *alkotás* - 'teremtés' - egy dinamikus cselekvéssor, mellyel létrejön valami, a kommersztől a művészetig. A *produktum* bemutatásának helyszíne a folyamat prezentálásával a volt KENYÉRGYÁR épülete, melynek szimbólikus 320° elnevezése is magára egy folyamatra, a kenyérgyártásra (annak is a sütési hőmérsékletére) utal. A dinamizmus vezérelte, szalag-szerűen viselkedő, mozgó audióvizuális eseménytér lineáris szervezésben vezényli le a 'művészet születését', részesévé téve a látogatót az eseménynek.

A világ *megítélésének* nem helyszíne annak szülőszobája. A valóság és az ahhoz való viszonyunk megélése kontaktuson alapul, mely az egyén és az érzékelés szoros együttlétéből fakad. A *töltet*, mely a jellemzően statikus prezentáció folyamán az új SZÓDAGYÁR centrális-vertikális tudás-silóiban - egy érzékelhető feszültség keretében - átadódik, szintén szimbólikus értelemben palackba zárt CO<sub>2</sub>-ként tölti ki, feszíti szét az őt körülvevő tereket.

A világ két része közt az átjárást a *tudás* biztosítja. A tudás átadása, az *oktatás* flexibilis kapocsként van jelen; ennek okán terei és feladatai is flexibilisek, csak adott pillanatra értelmezhetőek és leírhatóak. A kenyérgyár és a szódagyár közötti, építészet nélkül (?) megfogalmazott, térszint alatti multifunkcionális terek e flexibilitás téri leképeződései - annak minden következményével.

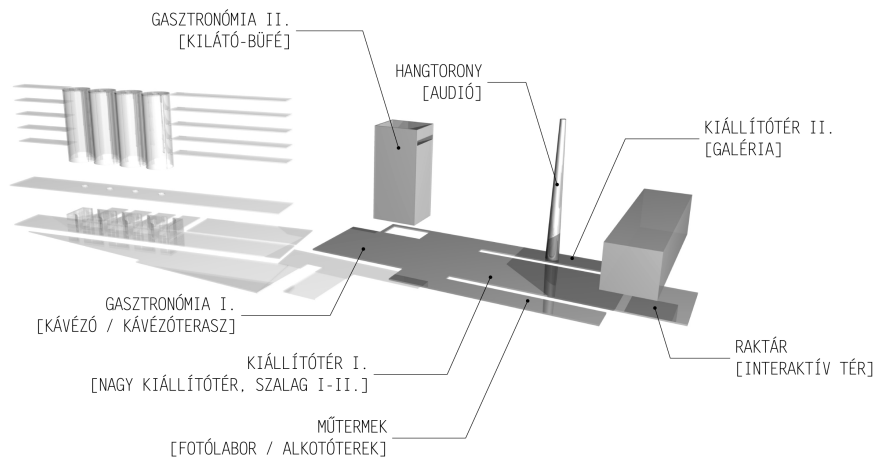
A háromféle térstruktúra tehát differenciál - ahogy az élet is differenciált. Teremt, átad és örökít. Együtt, egyszerre - de külön-külön. Ahogy az talán - meg is van írva. Valahol.

## \_k o n c e p c i ó 2

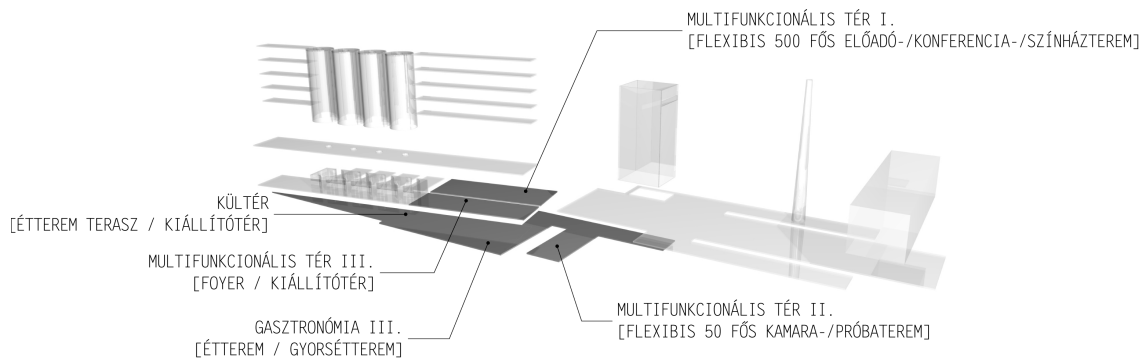
A világ két részből áll: annak elképzeléséből - és annak megvalósításából.

A tervezett - elképzelt - létesítmény kettő (három), egymástól jól elkülöníthető szakaszban valósítható meg. Az I. ütem két további, egymástól akár függetleníthető struktúráként is elképzelhető, ezért továbbosztható.

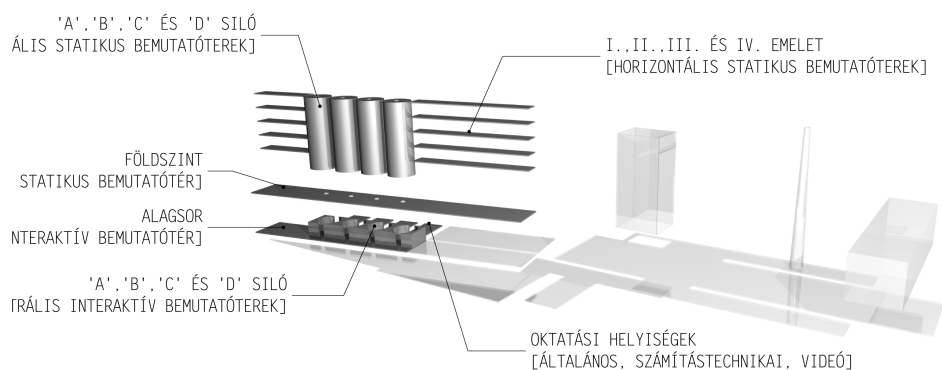
Az I/A. ütem a volt KENYÉRGYÁR épületének a környezet és önmaga 'szlömjéből' való kiszabadítását jelenti: a melléképületek és az utólagos épülettoldások elbontásával egy tiszta téri forma teremődik meg - helyet biztosítva a *művészetet* bemutatni (és megteremteni) hivatott esemény-térnek, annak alkotóttereinek, valamint egyes gasztronómiai funkcióknak, adminisztrációs, és épületüzemeltetéssel kapcsolatos tereknek.



Az I/B. ütem az eseménytér további igényeinek (a multifunkcionális kamara- és színházteremnek), valamint a kiemelt gasztronómiai funkcióknak ad teret - köztes, térszint alatti (de ugyanakkor megvilágított) világ megformálásával.



A II. ütem az *oktatás* és *ismeretterjesztés* tériigényét biztosítja az elképzelt új, siló-szerűen megfogalmazott SZÓDAGYÁR épületben - melynek teljes délnyugati üvegfelülete átlátszó napelmfóliával integrált energiatermelő rendszerként segíti a ház energiatudatos működését.



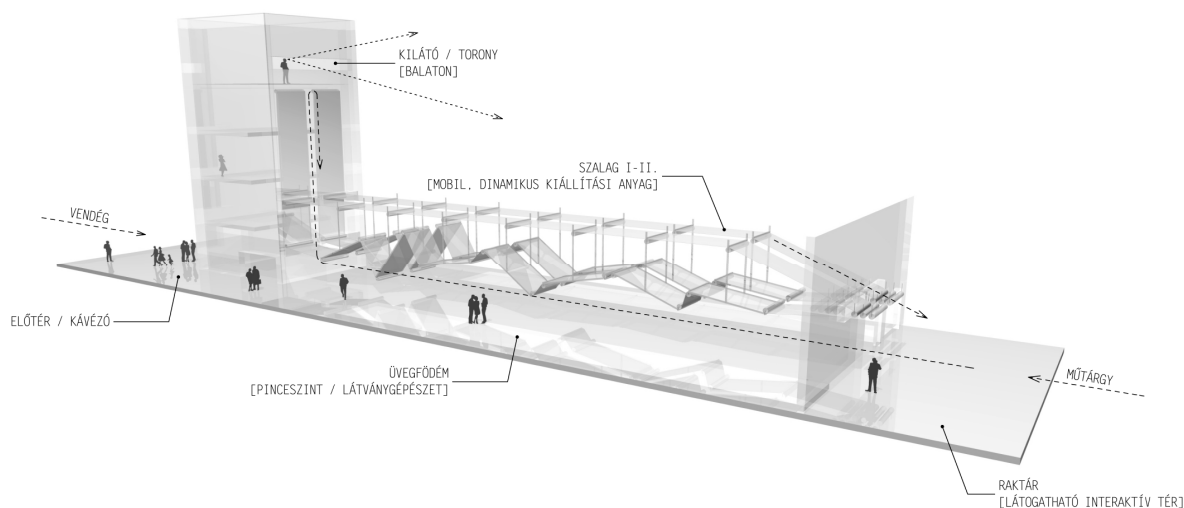
A régi kenyérgyár és az új szódagyár kapcsolatát részben a térszint alatti közvetlen kapcsolatok, részben a két épület közt megformált AGORA-tér biztosítja, mely az épületegyüttes közös feltárásának egyfajta gerince.

A létrehozott 8 902 m<sup>2</sup> nettó alapterület - a multifunkcionális átfedések miatt - költséghatékonyan képes teljesíteni a 12 500 m<sup>2</sup>-es szakmai programot. Az 5 046 m<sup>2</sup>-es I. ütem és a 3 856 m<sup>2</sup>-es II. ütem tagolása, területi megoszlása - a multifunkcionális lehetőségek figyelembe vételével - szintén lefedi a kiírásban célként kitűzött építetési igényt.

A parkolás - kizárólagosan felszíni módon - az ütemezéssel szinkronban, a zöldfelületek fontosságát szem előtt tartva, szakaszolva biztosított.

## \_s z a l a g

A volt kenyérgyár épülete a művészeti tevékenységek - jellemzően interaktív - terét képezi. A nagyméretű kiállításoknak helyet adó kiállítótér két, a dinamizmus és az eseményszerűség érzetét fokozó 'szalag-sor'-ral kiegészülve vonja be a szemlélődőt az alkotás folyamatába és befogadásába.



A tartalmilag cserélhető SZALAG az interaktív raktár-térből indul, tekeredve-mozogva, zörögve-csattogva áthalad a kiállítótér központi részén, feljut a volt liszttoronyba, ahonnan átfordulva visszatér kiindulási helyére, a raktárba. A szalag mozgása, tartalma az eseménytéren keresztül szintén interaktív

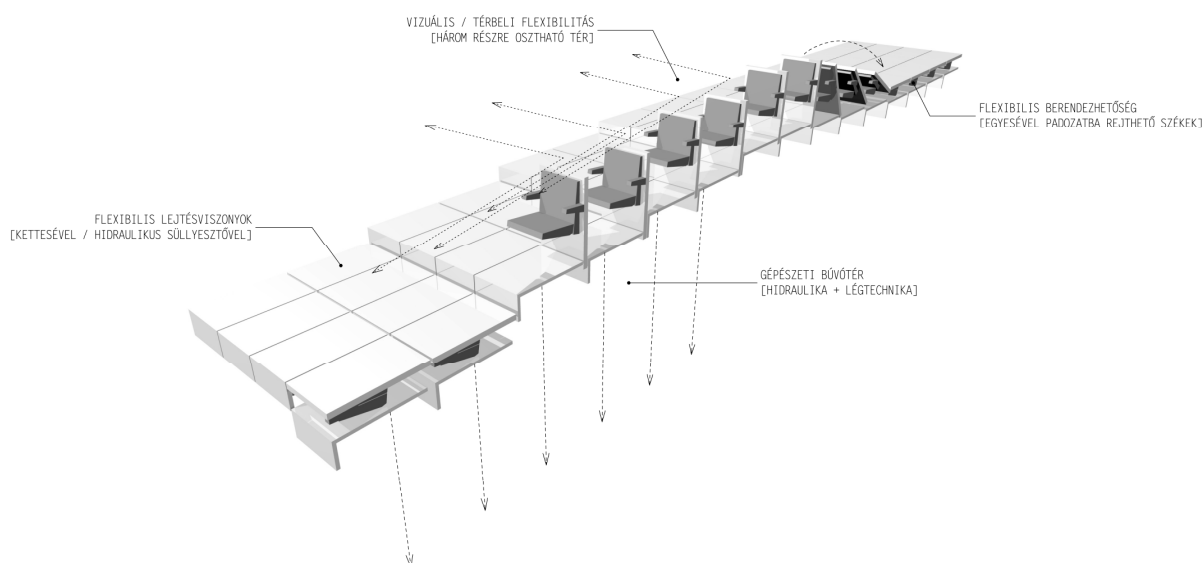
cselekvés; a szalag tartalmát maga a látogató választja ki és helyezi fel [egy indítómechanizmus segítségével] az interaktív raktár indító-gépsorára.

A volt kenyérgár todalékoktól való megtisztítása és tereinek együttes értelmezése lehetővé teszi a két véghomlokzat négyes kapuzatai közötti egységes térkezelést, s az alkotás, mint folyamat és cselekvés építészeti keretek közé helyezését.

Az eseménytér dinamizmusát kiegészíti a tér padozatán az értelmezhető gépészeti folyamatokat bemutató látványgépészettel való, üvegfödémekkel biztosított vizuális kapcsolat is.

## \_ f l e x i b i l i t á s

A volt kenyérgár és az új szódagyár közé feszülő funkciók [mint színház- és konferenciaterem, valamint kamaraterem] a térbeli flexibilitás teljes kihasználtságának célzatával kerültek kialakításra.

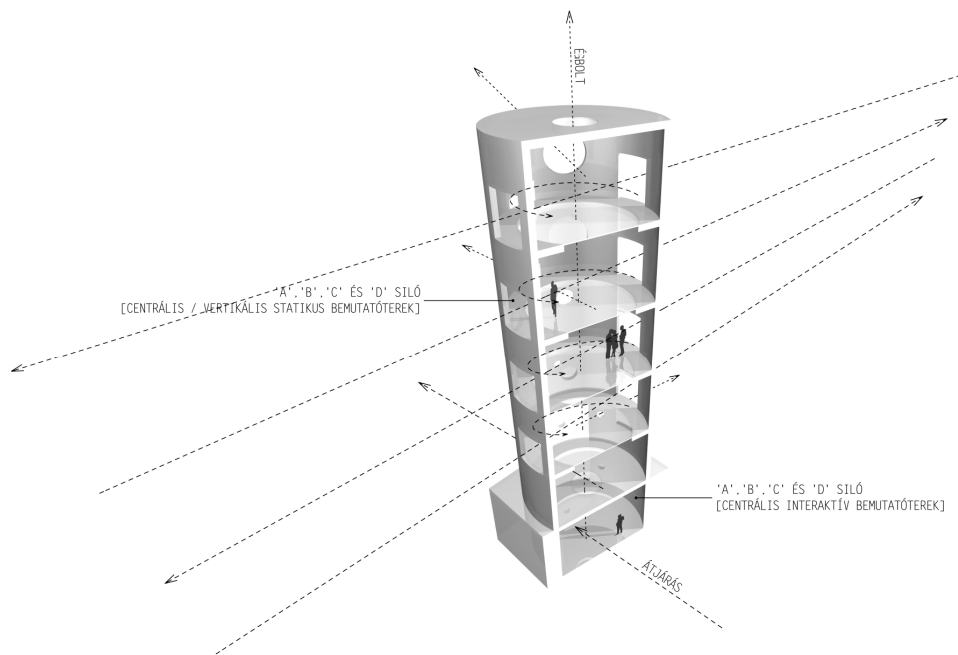


A színház- és konferenciaterem akár négyes tagozódással különféle méretű, kisebb szekciótermekké osztható, padozatának lejtése a tér alatt kialakított hidraulikus emelőszerkezeteknek köszönhetően két széksoroként szintén flexibilisen alakítható. A padozatba rejthető, egyesével kifordítható székek a tér berendezhetőségének teljes multifunkcionalitását képesek biztosítani - a teljesen üres és sík, 'tánc tér' jellegű tértől - az akár 500 főt befogadni képes, kiemelt színpaddal és lejtős nézőtérral rendelkező, panorámavetítésre is alkalmas színházteremig.

## \_ t u d á s - s i l ó k

Az új SZÓDAGYÁR meghatározó eleme a négy, vertikálisan átlátható, fényes, fehér akrilfelületű centrális 'tudás-siló', melyek jellemzően az oktatás és ismeretterjesztés 'befelé forduló' tereit képezik.

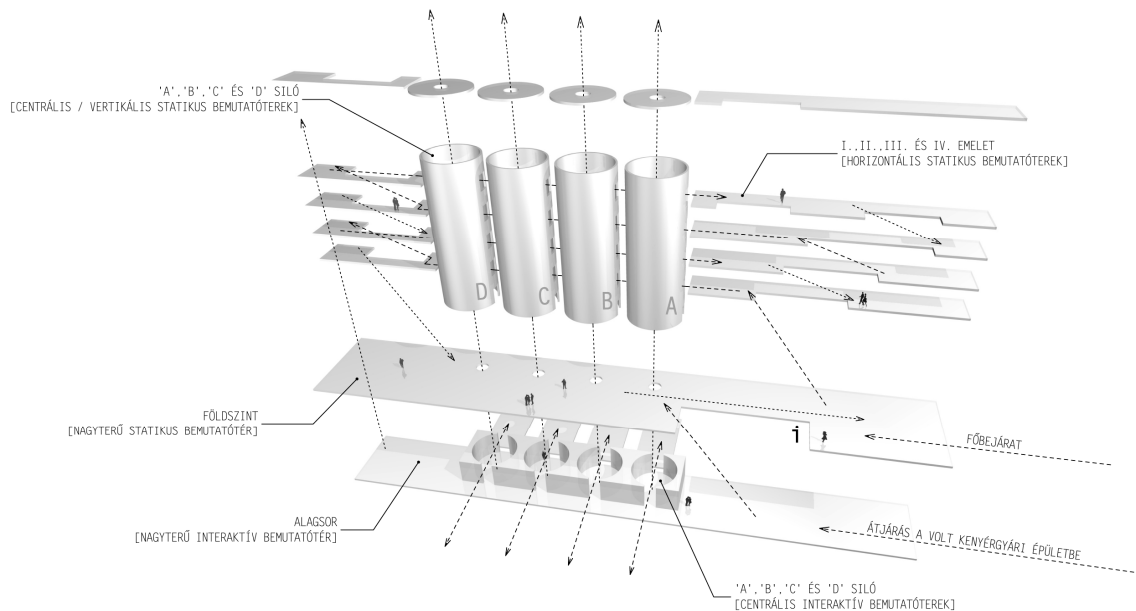
A silók nehéz alsó felépítményei centrális interaktív térként határozhatóak meg - íves falfelületeinek 'panoráma-vetítőképernyő'-ként való használatával a tér látogatója a világ akár más pontjával is valós időben érzékelhető vizuális kontaktusba kerülhet.



A silók felsőbb szintjei horizontálisan és vertikálisan egymásra fűzött, az alépítmény és az eseménytér dinamikájához képest statikus prezentációs térként viselkednek [a kitekintést csak elvétele biztosítva csak befelé fordulnak - elmélyedésre készítette a látogatót].

## \_ I I I . s z i n t , ' D ' s i l ó

Az ismeretterjesztő tevékenység részben az új szódagyári épület centrális-vertikális 'tudás-silói'-ban, részben a hozzájuk kapcsolódó lineáris-horizontális prezentációs terekben valósul meg.



A centrális siló-terek, valamint a földszinti nagyterü bemutatótér a nagyobb térigénnyel rendelkező statikus kiállítások számára, míg a savmaratott kopolitüveg falfelülettel rendelkező lineáris terek jellemzően galéria-jelleggel [fali prezentációs igény esetén] alkalmazandóak.

A közlekedési rendszer lehetővé teszi a különböző terek egyedi lehatárolását, illetve felfűzését - az aktuális kiállítói szándék szerint.

## \_h á z 1

Az I/A. ütemben a volt kenyérgyár épülete megtisztulásra kerül: az utólagos toldalékok, köztes födékek elbontása után az I/B. ütem monolit vasbeton szerkezetű, terepszint alatti terei kerülnek kialakításra, dilatáltan a meglévő épülettől.

A II. ütemben kialakított silók, valamint a kapcsolódó kiállító- és közlekedőterek szintén monolit vasbeton szerkezetűek.

## \_h á z 2

A kenyérgyár 'cselekvés-kényszer' alatt álló [a volt gyárkémény monoton hangaláfestése, s a 'szalag-sor' csattogó-zörgő üzemi hangjai miatt zajos] téglapülete szándékos építészeti kontrasztban áll a savmaratott kopolitüveggel és hófehér, fényesre csiszolt műgyanta alapú akrilfelületű, feszülten 'várakozó' új, néma szódagyári épülettel.

A kontraszt mértéke nem dolgozik az összhang ellen, melyet a vertikálitás és linearitás következetessége és léptéke, valamint a lecsupaszított silók és kopolitüvegek ipari asszociációja képes megteremtene és fenntartani.

## \_h á z 3

Kilátni vagy nem kilátni - terenként történő értelmezése építi fel a házat. A volt kenyérgyár üzemi ablakai csak fényt biztosítanak a benne rejlő *esemény-tér* számára; egyedüli vizuális kapcsolat a külvilág irányába a volt liszttorony Balaton felé irányított kilátó-büfé hasításca.

Az új szódagyár jellemzően befelé forduló silóiba csak a silók vertikális tengelye juttatja be az égből egy szeletét minden egyes szintre, valamint gázbuborék-szerű perforációk biztosítják a redukált vizuális kapcsolatot a külvilággal - szemben a lineáris, nyugatról savmaratott kopolitüveggel zárt, kelet felől optikailag teljesen nyitott, folyosószerű terekkel, melyeknek szerepe a *élő* környezet szembeállítására és megkülönböztetésére a 'falra szerelt', *statikus* prezentációs anyagtól.

## \_e g y e b e k

A létesítmény hármasszintű ütemezésének alapvető koncepciója olyan szakaszolás megteremtése volt, melyben már a legelső ütemben - minimális építkezéssel is - olyan komplex, működőképes intézmény jön létre, mely magába tudja foglalni - ha nem is a teljes szakmai programot, de legalább az azt megalkotó kiírói szándékot. Minden további ütemmel kiegészülve újabb és újabb térstruktúra tevődik rá a már az I/A. ütemben már meghatározott gondolati rétegre, mely mindig komplex, de ugyanakkor továbbfejleszhető tud maradni.

Az egyes építési ütemek határozottan szétválaszthatóak. Az I/A. ütemben az alagsori szintek csak az kenyérgyári épületkontúrúig készülnek el. A szerkezetek dilatációja az ütemhatárokra történik. A II. ütem azon területeinek építési munkálatai, melyek az I/B. ütem fölül létesülnek, nem zavarják a már kész egységek zavartalan működését.

Az épületegyüttes akadálymentesítése teljeskörűen biztosított. A szintek mindegyike felvonóval megközelíthető, a bejáratok akadálymentesítése szintén megoldott. Akadálymentes illemhelyek, parkolók az előírás szerint létesülnek.

A három [egy kenyérgyári és két szódagyári], 4 000 m<sup>2</sup> alatti tűzszakasszal bíró középmagas épületegyüttes teljes területén automatikus tűzjelző és automatikus, nagynyomású vízköddel oltó berendezés létesül [utóbbinak nincs víztartály igénye, s a maximális védelem mellett aktivizálódás esetén a lehető legkevesebb kárt okozza].

Az általános és a tömegtartózkodású területek kiürítése biztosítható.

Az I/A. ütem épületgépészete [szellőztetése, fűtési rendszere] a kenyérgyári épület pincéjében, látványgépészet formájában kerül kialakításra. A további ütemek gépészete az előadóterem alatti/melletti gépészeti terekben kerül elhelyezésre. Az épület energiaháztartását az új szódagyári épület teljes délnyugati, savmaratott kopolitüveg-homlokzatfelületének átlátszó napелеmfóliás bevonatával nyert energiájával teszi környezettudatosá, energia-, valamint költségtakarékosá.

## \_ ö s s z e g z é s

alapadatok:

TELEKTERÜLET:	16 653 m <sup>2</sup>
ZÖLDFELÜLET:	7 010 m <sup>2</sup> [42% > 40%]
BURKOLT FELÜLET:	5 932 m <sup>2</sup>
BEÉPÍTETT TERÜLET:	3 426 m <sup>2</sup> [20,6% < 50%]

ÁTL. ÉPÍTMÉNYMAGASSÁG: 9,74 m [< 10 m]

PARKOLÁS: 245+5 ms. beálló  
[I/A. ütem: 50 db.; I/B. ütem: 72+32 db.; II. ütem: 96 db.]  
Kerékpártároló létesül.

ÜTEMEZHETŐSÉG:	I/A. ütem	2 874 m <sup>2</sup> nettó alapterület, 2 874 m <sup>2</sup> szakmai programmal
	I/B. ütem	2 172 m <sup>2</sup> nettó alapterület, 4 104 m <sup>2</sup> ""
	II. ütem	3 856 m <sup>2</sup> nettó alapterület, 4 580 m <sup>2</sup> ""

összesen: I+II. ütem 8 902 m<sup>2</sup> nettó alapterület, 11 558 m<sup>2</sup> szakmai programmal