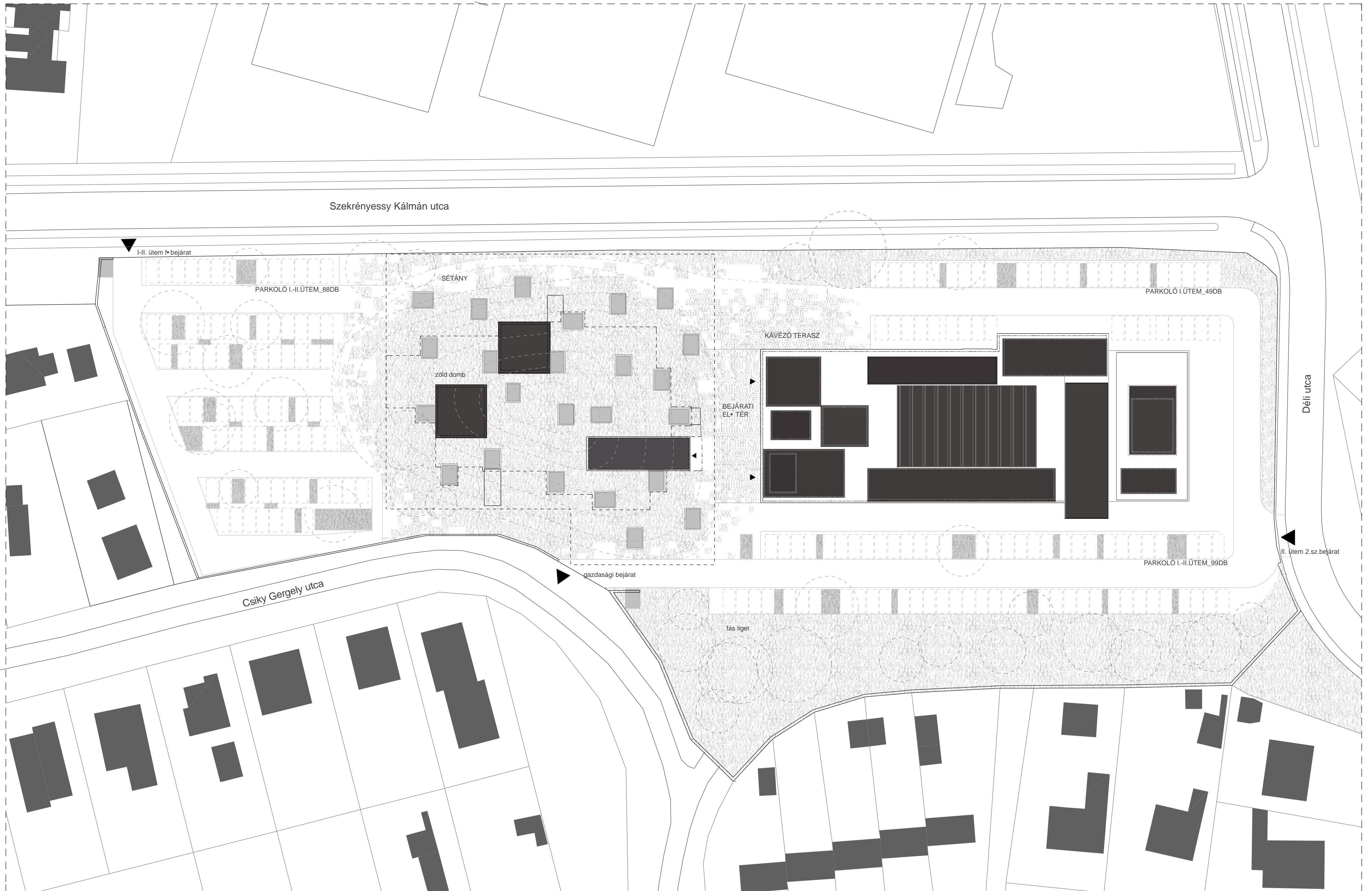


KONCEPCIÓ RAJZ

EGYENSÚLY

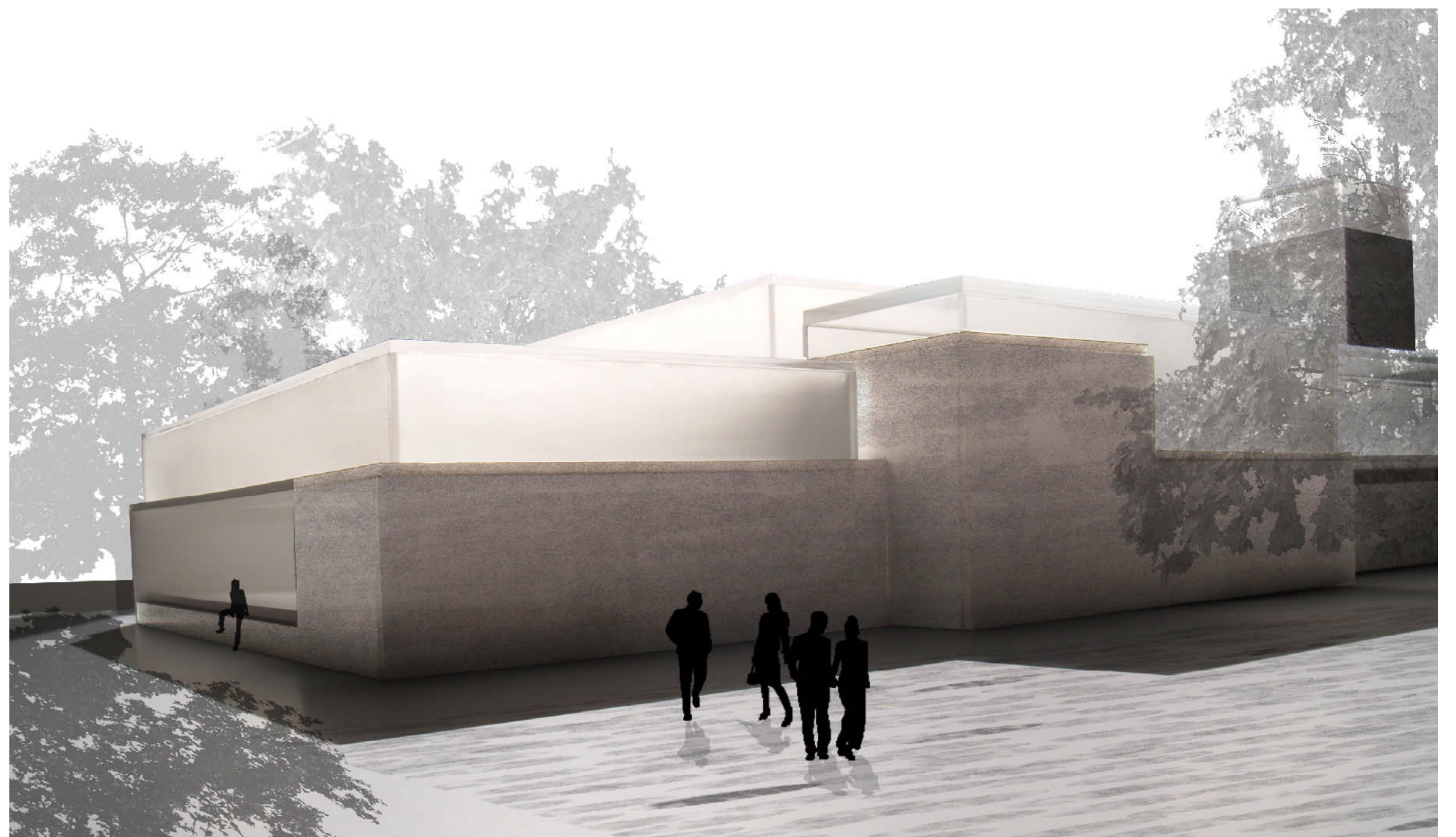
A hely nyugalmi állapotának kialakulása hosszú időt igényel. A gyár egykor a város peremén lassan beégyeződött és összenőtt az elaprózott családiházak szövetével. Működése, zajai, a hajnalban induló és érkező furgonok fák ágait súroló teteje sajátos és törékeny egyensúlyt teremtettek. Az üzem bezárása új harmóniát hozott a lassú erényesztávlatával. A most jelentkező, formálni és átalakítani készülő hatalmas energia látszólag megbontja ezt az esetleges nyugalmi állapotot. Amiként az atomban a kísérlet során átadott energia hatására a részecskék időlegesen felbolydulva új egyensúlyi pályára állnak, úgy egy megváltozott nyugalom az átmeneti megrázkódtatás után visszaköltözhethet az egykori városzéli kis üzem környékére.



HELYSZÍNRAJZ M1:500

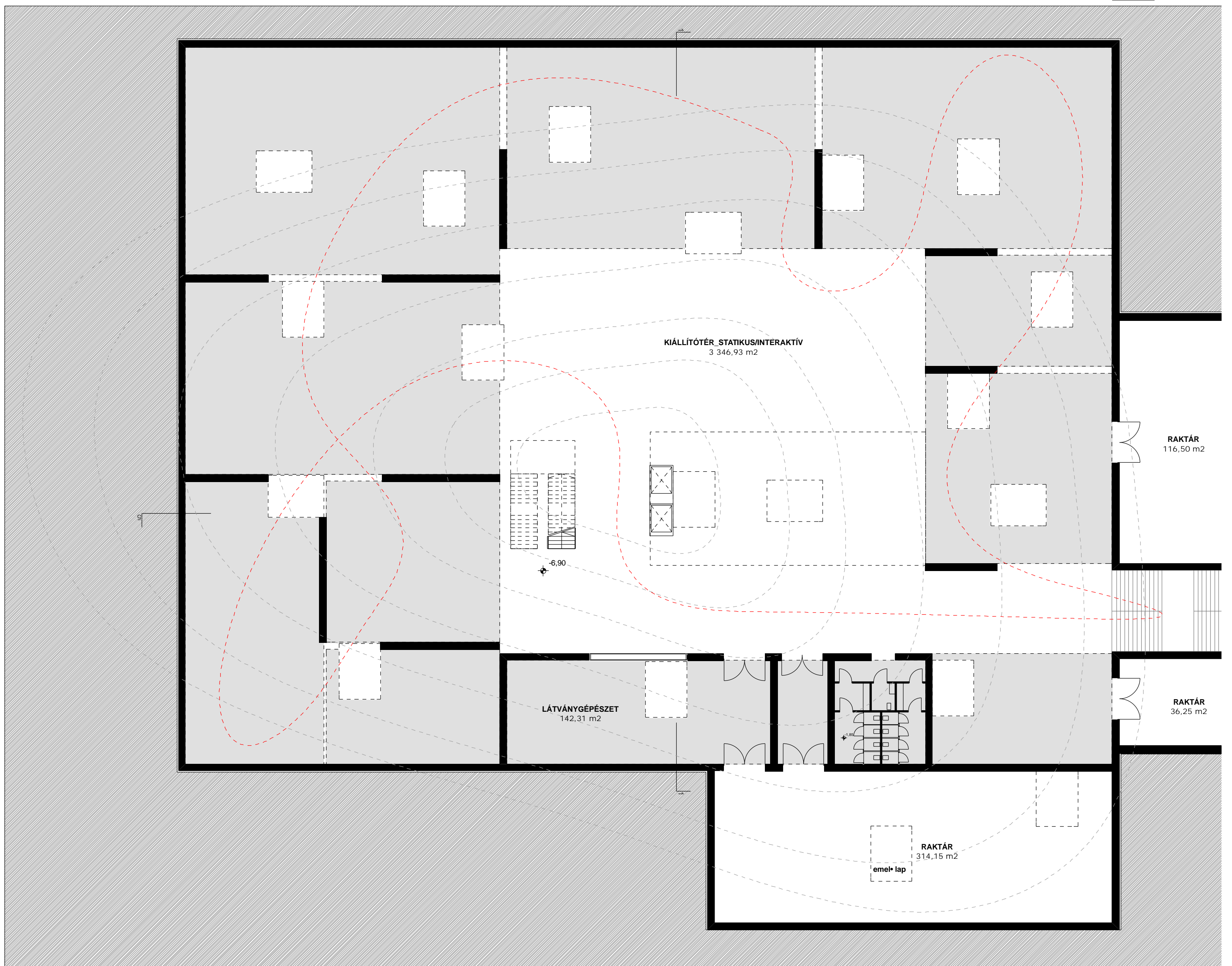
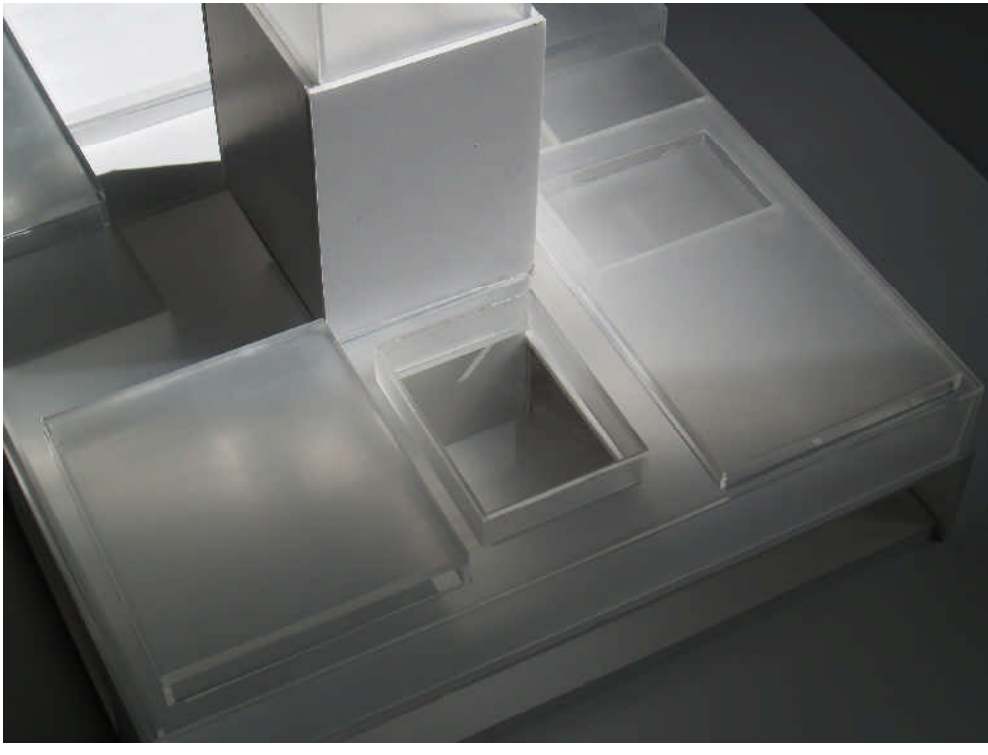
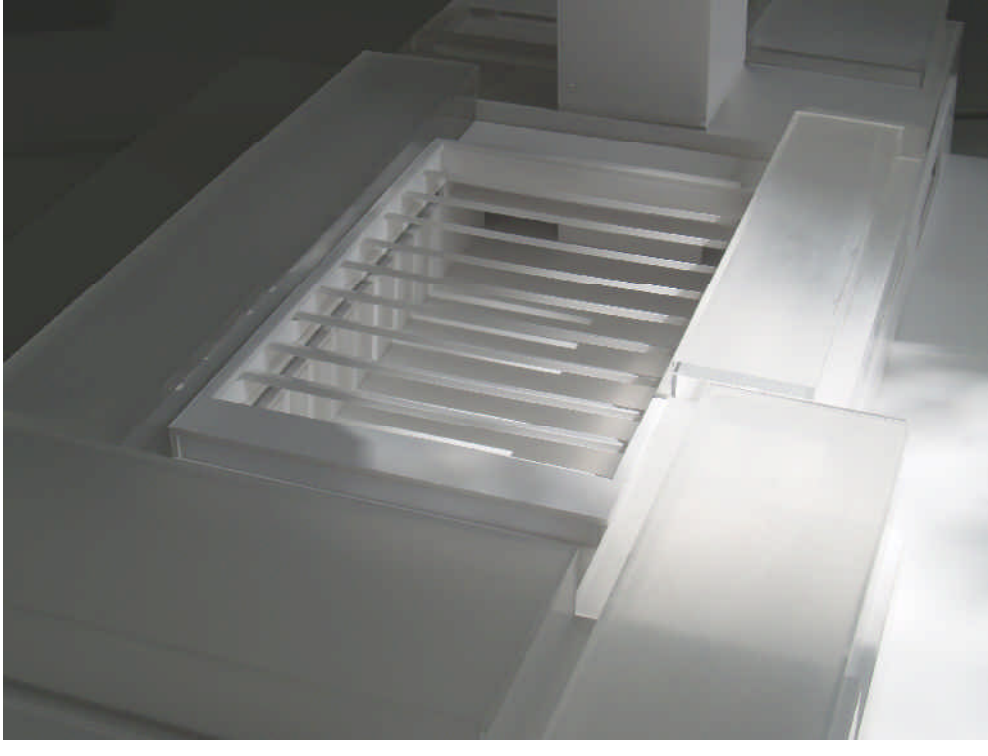


KÁVEZŐ ES ÉTTEREM GALÉRIA LÁTVÁNYA



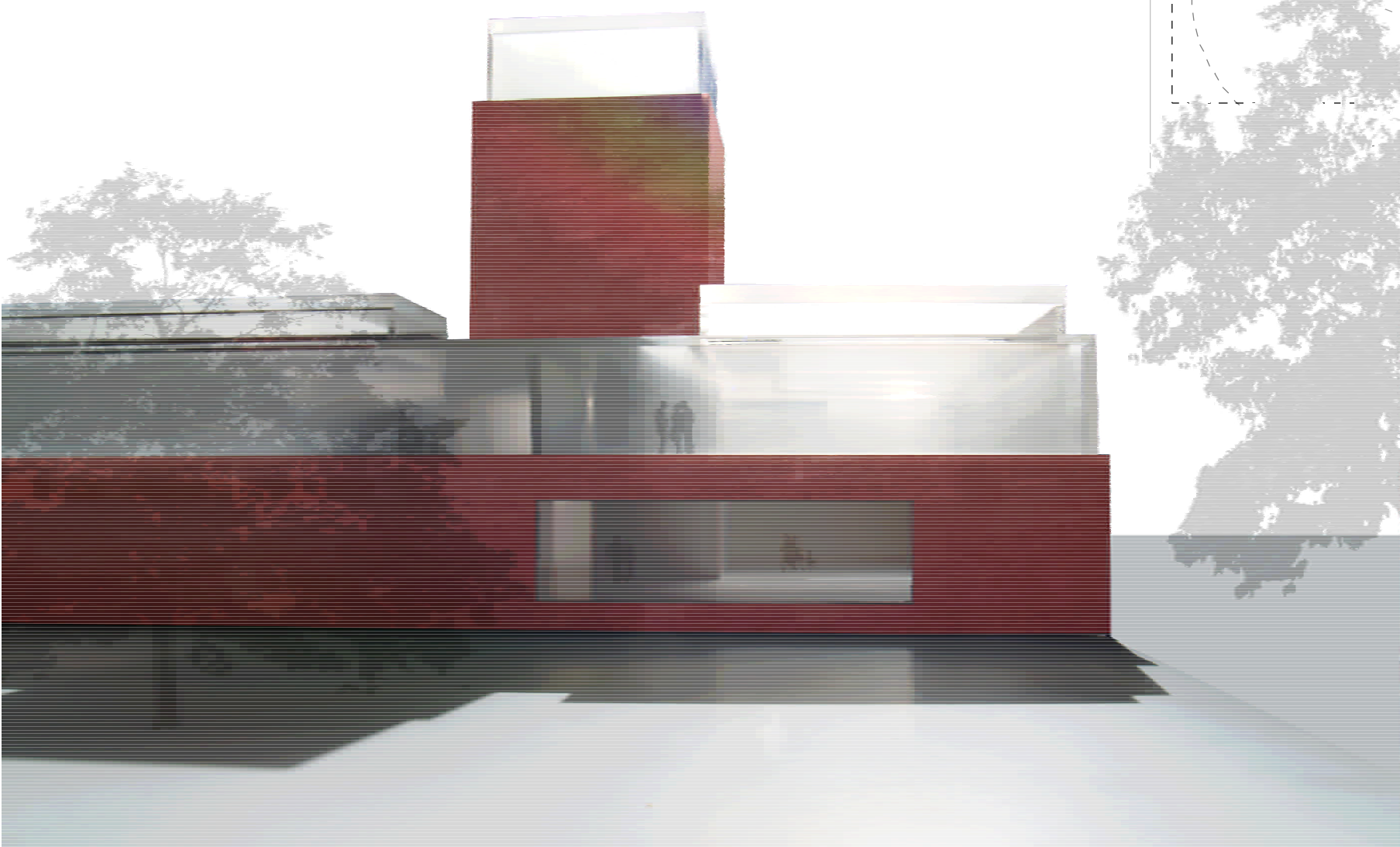
LÁTVÁNY A SZEKÉRENYESSY DÉLI UTCA SARKÁRÓL

“320 M• VÉSZETI, KULTURÁLIS, OKTATÁSI ÉS TECHNIKAI KÖZPONT” TERVPÁLYÁZAT

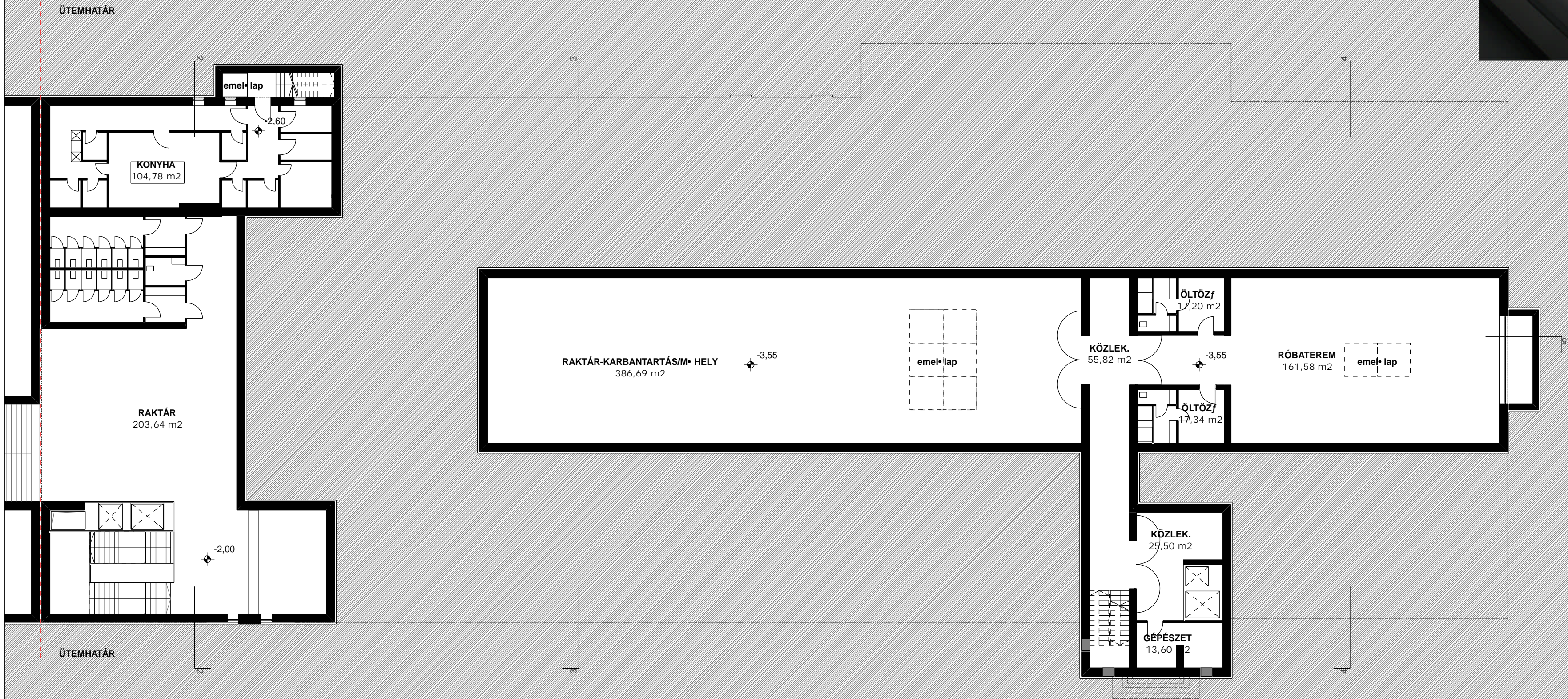
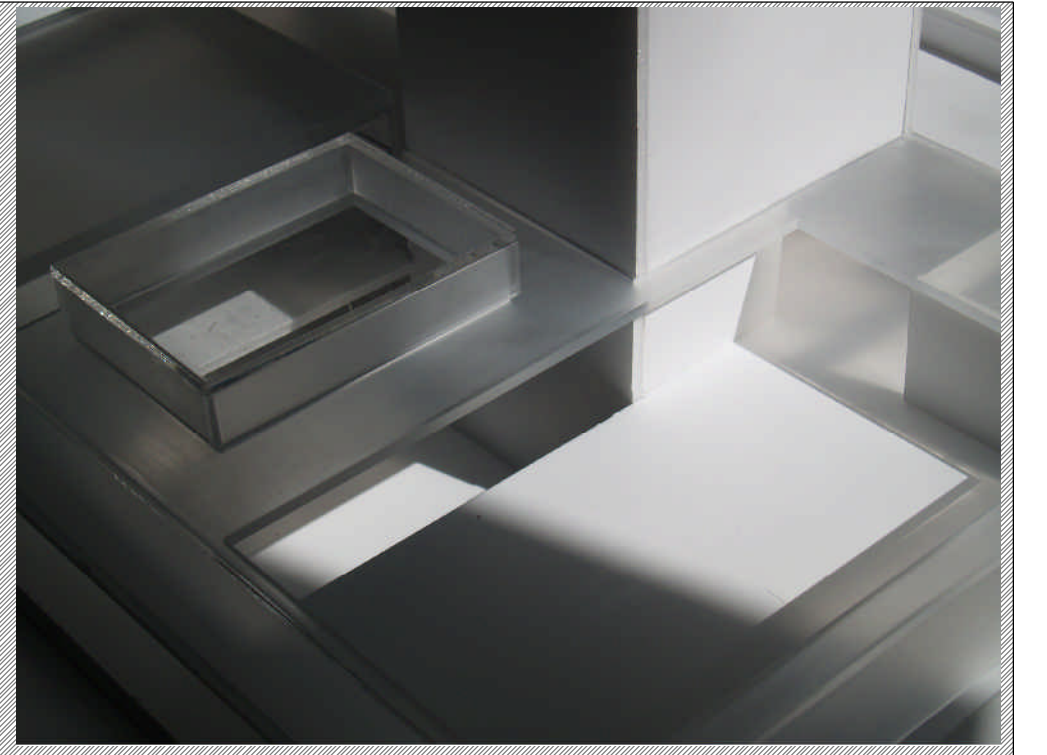


PINCESZINT ALAPRAJZA

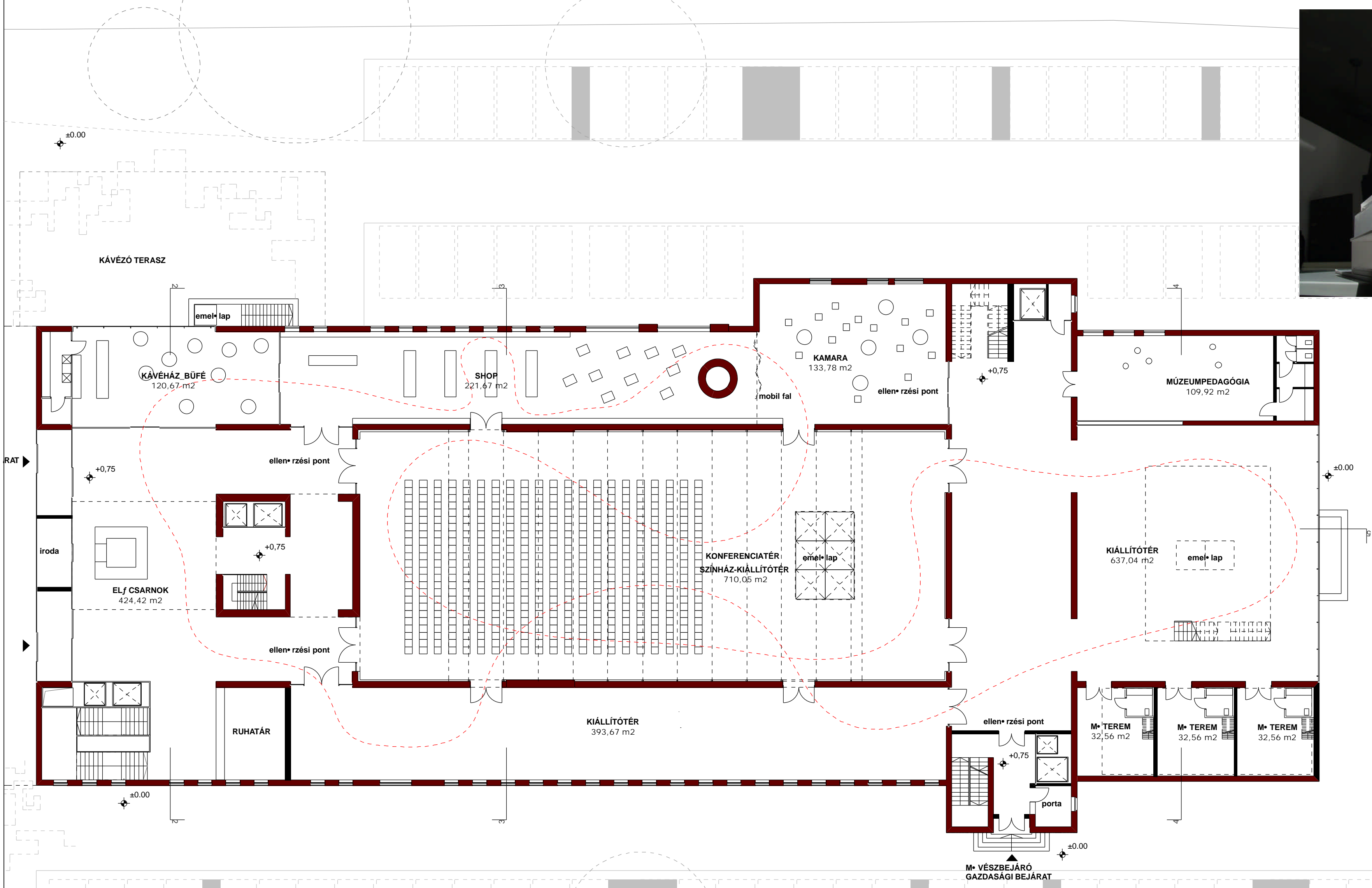
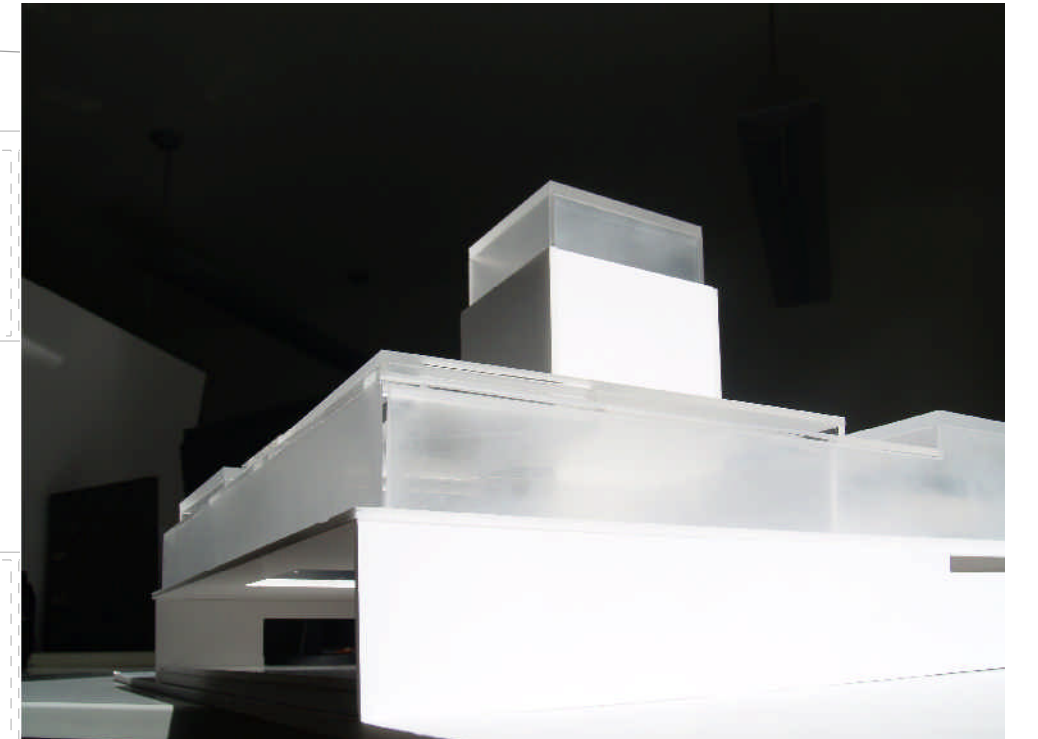
FÖLDSZINT ALAPRAJZA



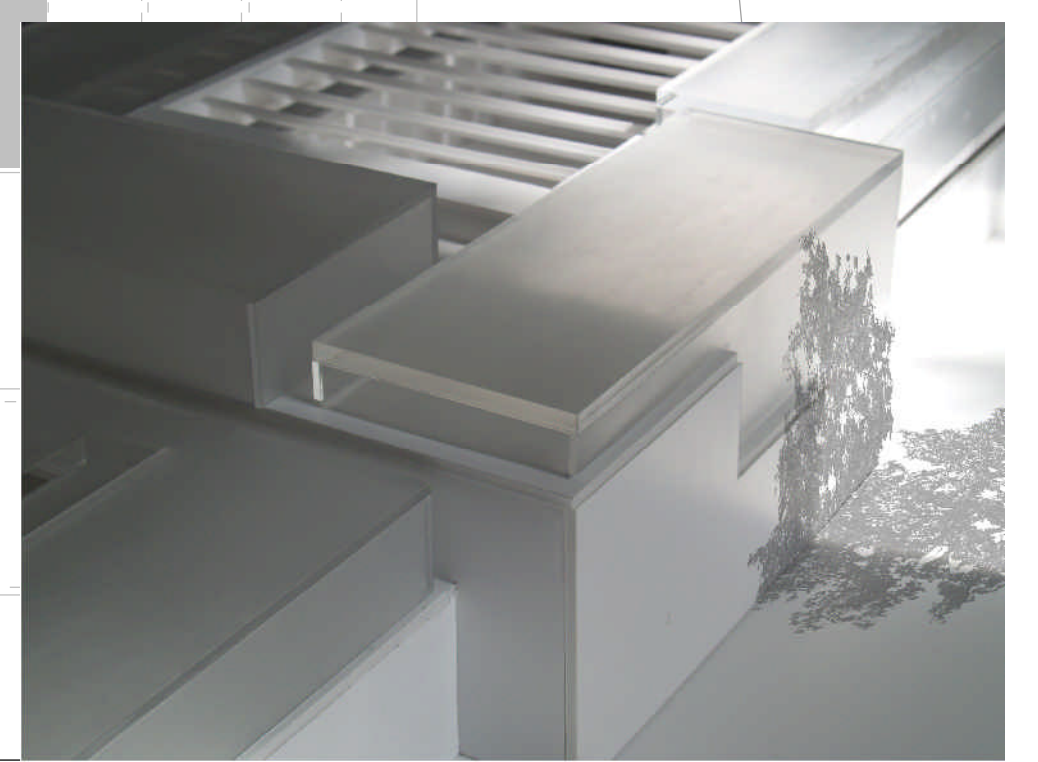
LÁTVÁNY A SZERKÉNYESSY UTCARÓL

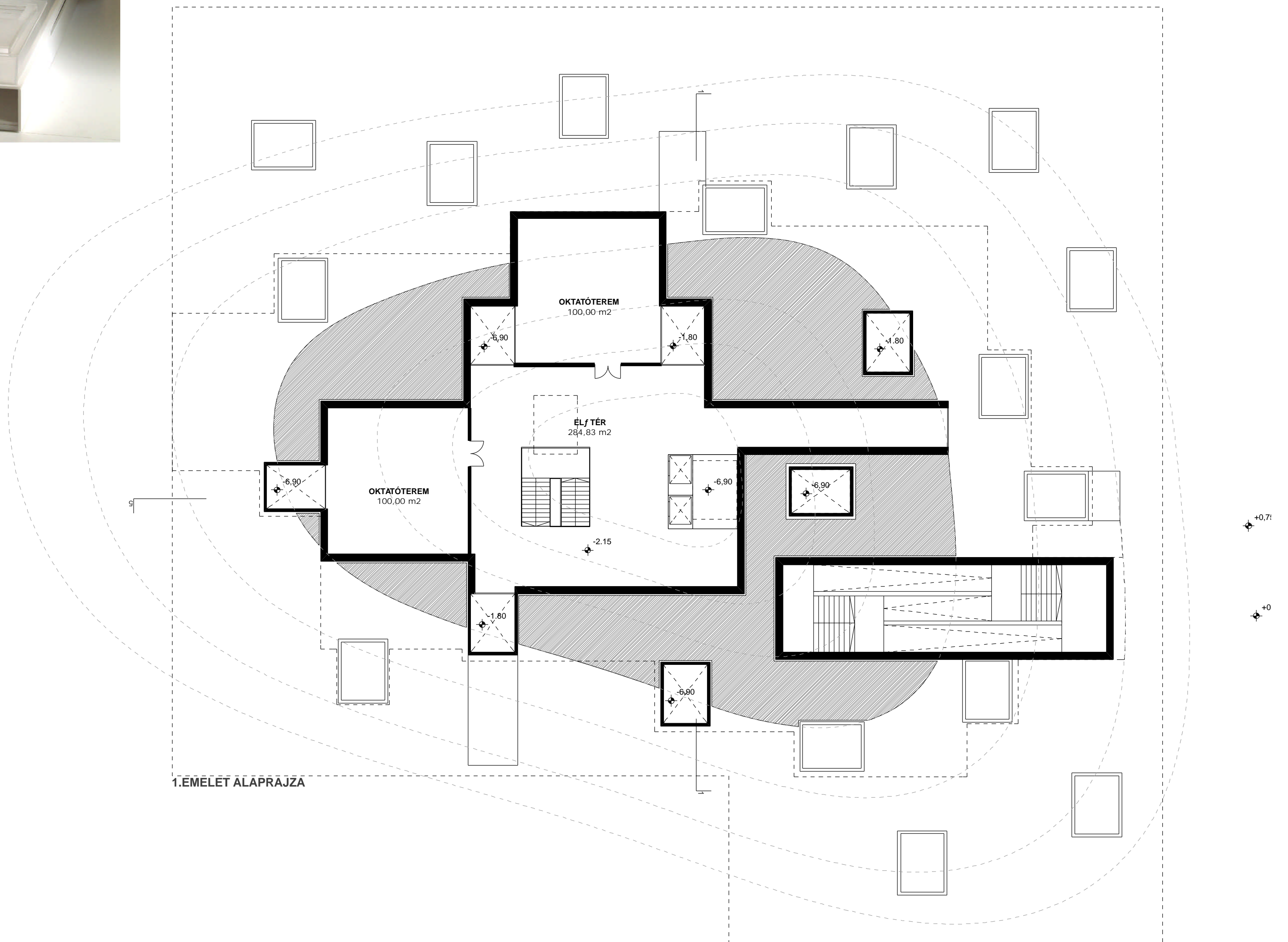
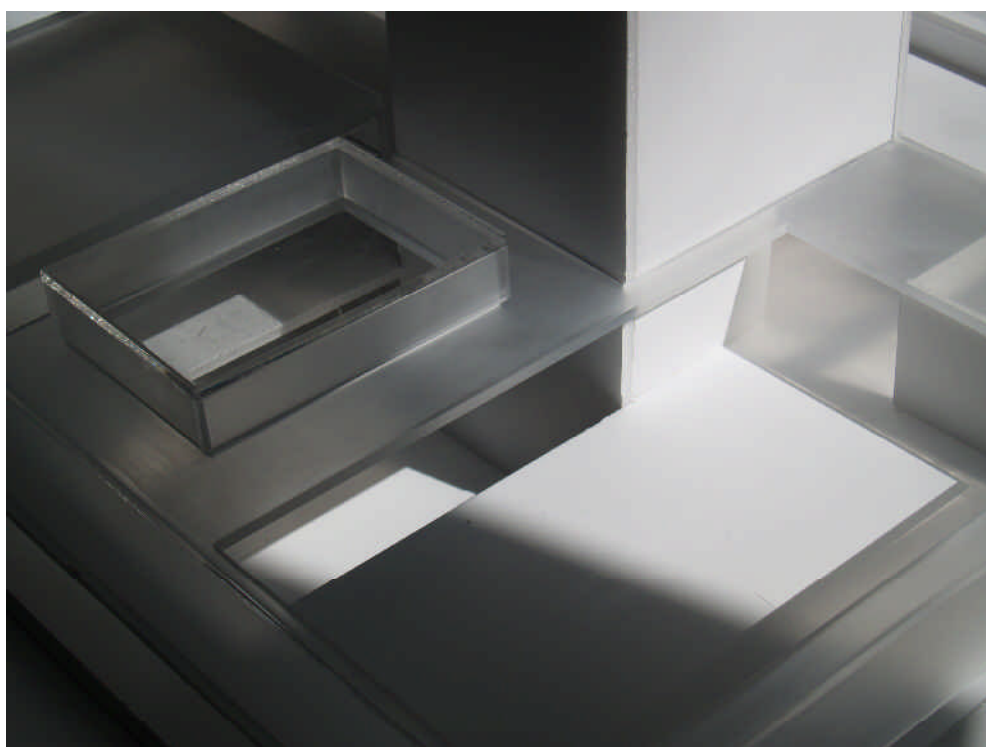
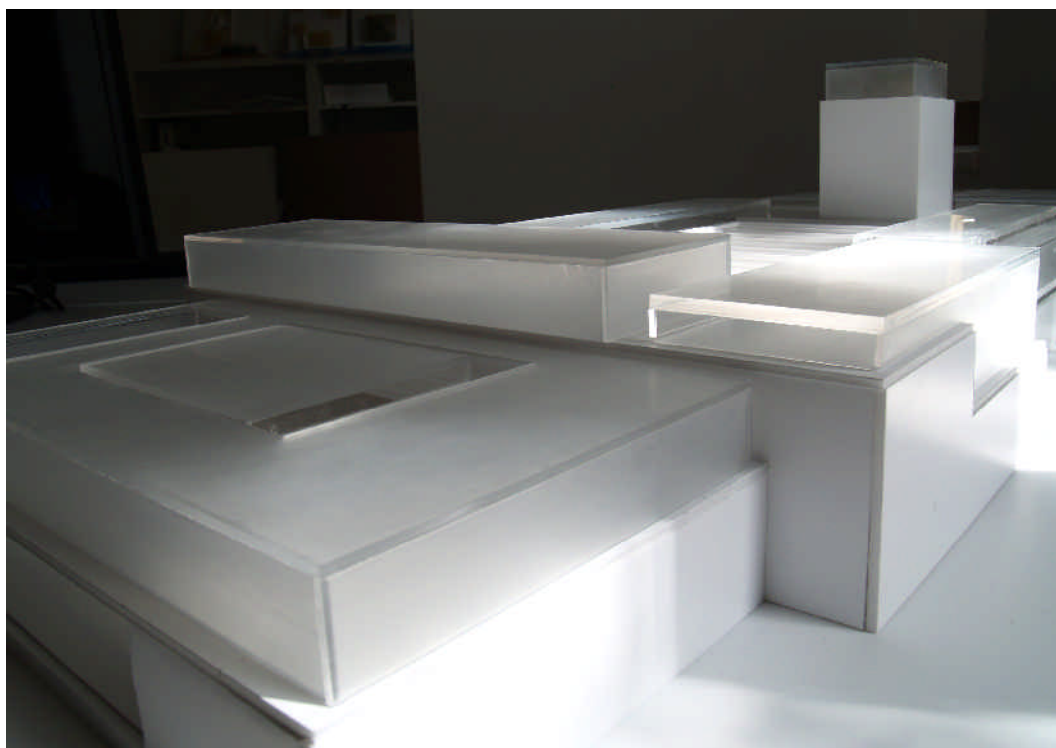
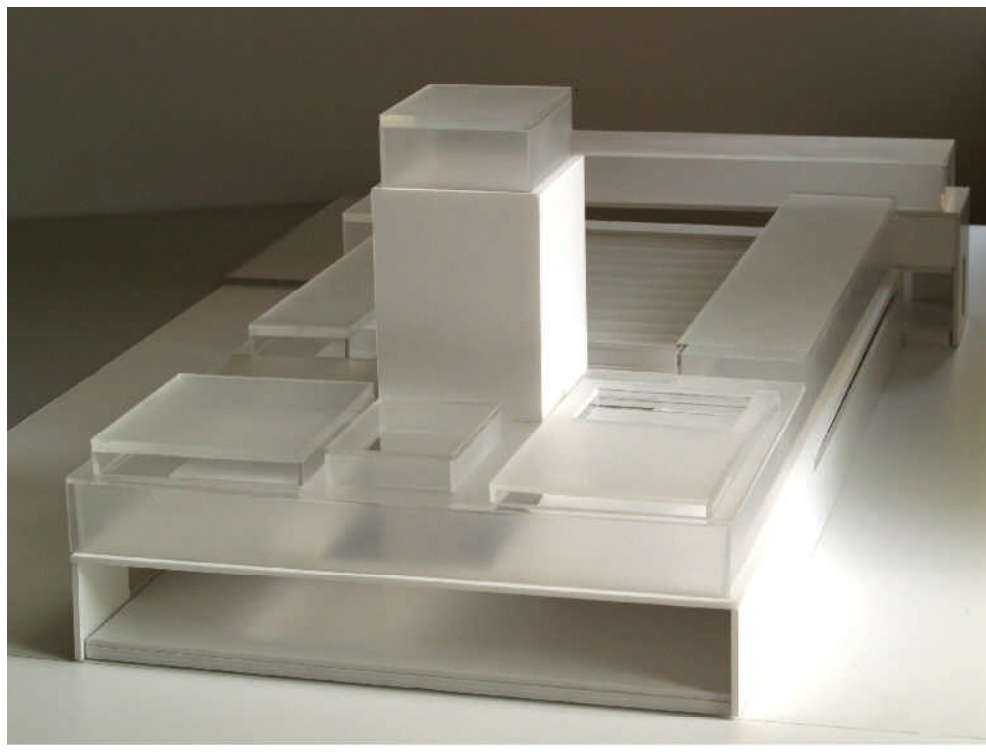


PINCESZINT ALAPRAJZA



FÖLDSZINT ALAPRAJZA





TELEPÍTÉS

Tervjavaslatunk alapvető célkitűzése a helyszín meglévő környezeti, építészeti adottságai

A volt kenyérgyár főépületén kívül a két összevont telken álló összes épület elbontásra kerül. A módosított telekhatáron belül a KÖZPONT első üteme az átépített főépületben kap helyet. A második ütem pedig ettől délre egy mesterséges domb - "termeszvár" - mélyére, a föld alá húzódik be. A felszínen így a felfelé és lefelé bújó régi épület "társaként" egy bejárható közparkként viselkedő térelem jelenik meg. Ez által lehetővé válik a tervezési helyszín és a kisvárosias, nyaraló-övezetes környezet meglévő karaktere és az új jelentős méretű beépítés közötti feszültség feloldása. A telekhatár-módosítással kialakítani szándékoztunk keleti határoló utcáról a javaslatunk lemond, így teremtve lehetőséget egy megfelelő méretű zöld védősáv kialakítására a művészeti központ és a családiházak között. A telket déli, keleti, és nyugati oldalról parkolók szegélyezik. A tervezett parkolószám a javaslatunk szerint elmarad a kiírásban rögzítettől, melyet a helyi használati terhelése és a környezeti közötti egyensúly fenntartása indokol. Nagyobb parkolói igény esetén fontolóra kell venni a térszín alatti parkolás lehetőségét. A telek határai az északi és a nyugati - "városi" - oldalon nyitottak, a művészeti központ külső terei városi közterek.

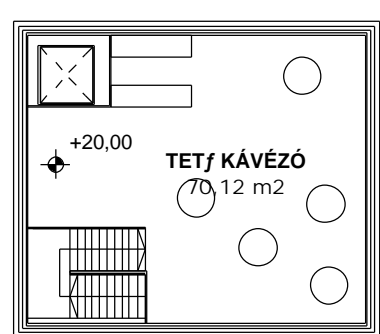
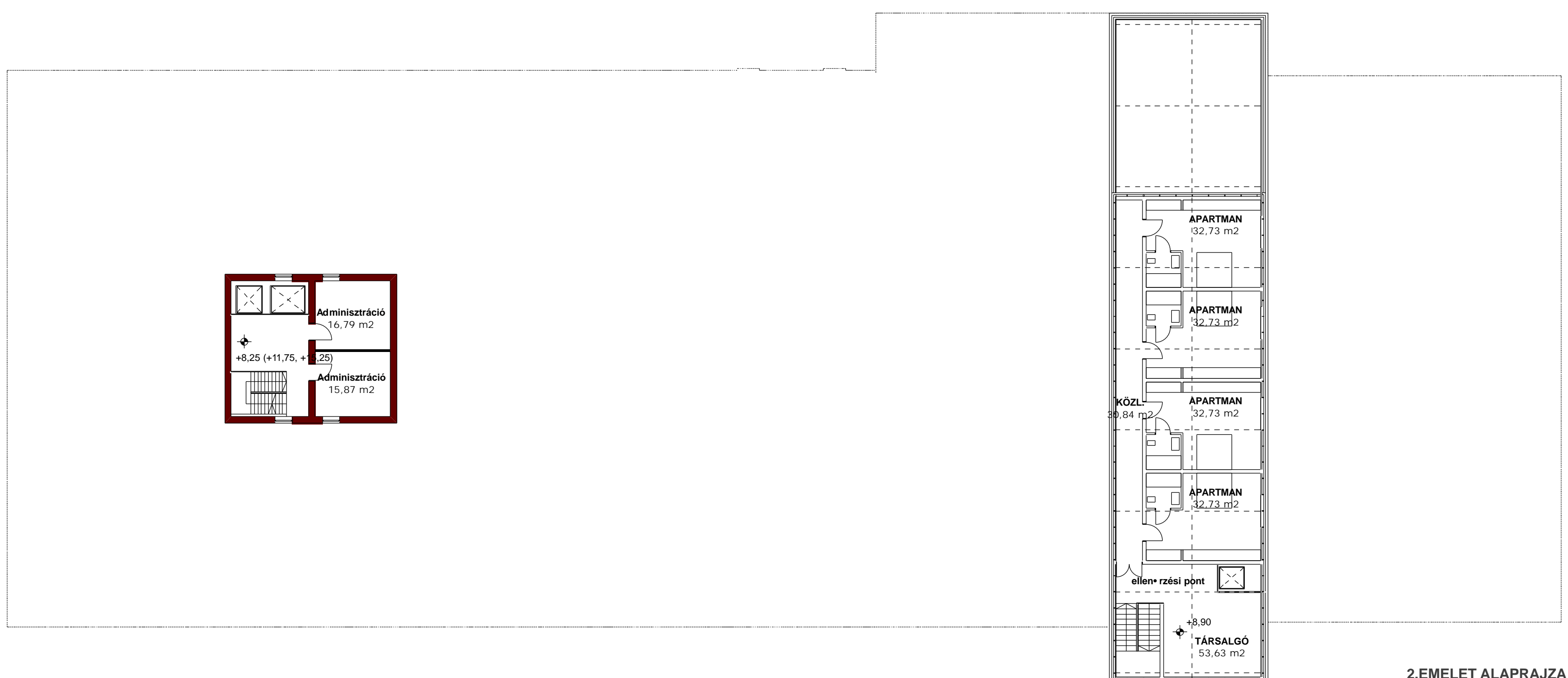
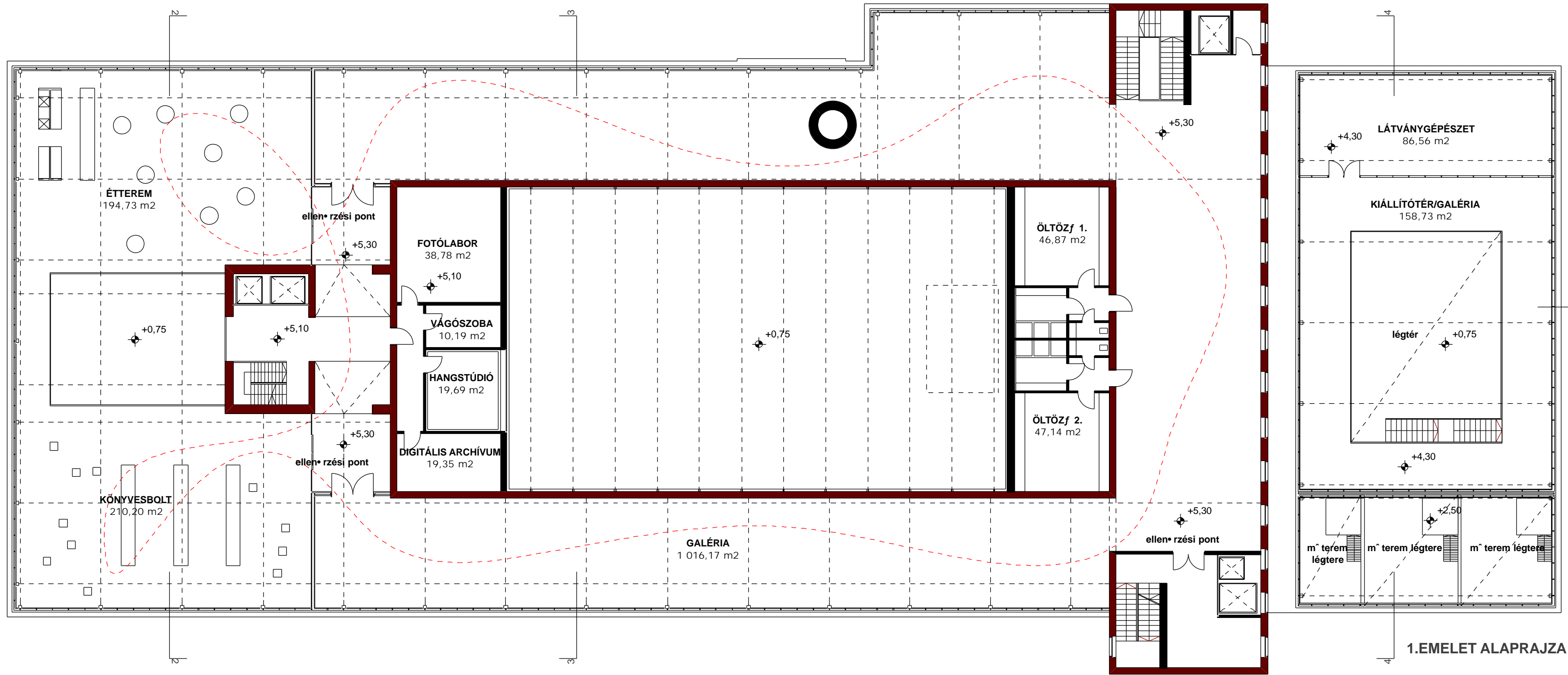
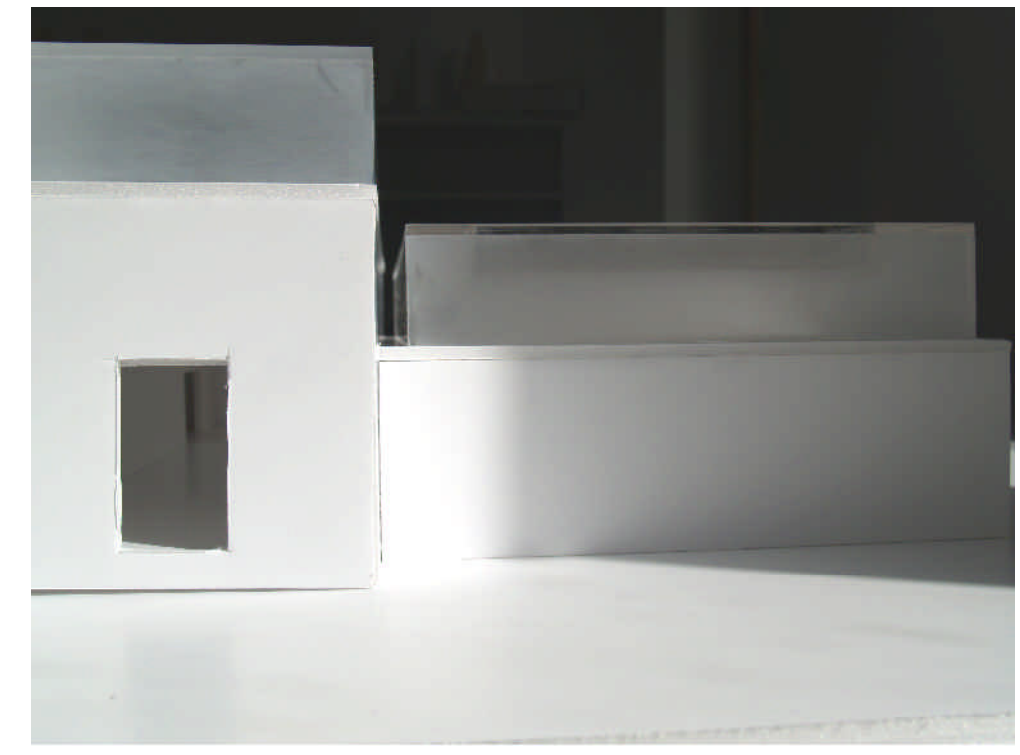


Ff BEJARAT-BEJARATI TÉR LATVANYA

ÉPÜLETEK, ÜTEMEK

Az egykori kenyérgyár szükséges bővítése javaslatunk szerint egyrészt emeletráépítéssel, másrészt alapincézéssel valósul meg. Az épület déli, bejárati oldalán az előcsarnok alatti új tér a fogadás járulékos funkcióival (ruhatár, wc) lehetővé teszi a második ütem térszín alatti összeökötését. A meglévő födémek és tetők elbontásával a téglafalak felett új könnyfszerkezetes - fém és üveg - felépítmények jelennek meg, melyek továbbviszik az eredeti épület vertikálisan és horizontálisan tagolt, additív tömegalakításának örökségét. A felső, "új" és a földszinti "rég" terek között intenzív kapcsolat - kétszintes összenyitások - teremtenek összefüggést.

Az első ütem funkcióit így teljes egészében a régi kontúrján belül megszülető új épület fogadja magába. Elrendezésében igyekszik kihasználni és átlenyegítve megőrizni a hajdan volt ipari épület téradottságait. Az egyrészt funkcionális térhasználat helyett a pályamű a KÖZPONT tereinek többrétegű működését javasolja. Így a központi, sédtérrel fedett csarnoktér gondos időbeli tagolással magába fogadhat kiállító, színházi és előadó funkciót is, hozzájárulva a létesítmény gazdaságos működéséhez és az optimális kihasználtság megteremtéséhez. Hasonló módon a kamaraszínház tere (miként a budapesti Bárkasínházban) egyaránt szolgálhat a látogatók számára pihenőhelyként a nap nagyobb részében, míg estéknként színházi előadásoknak adhat helyet.

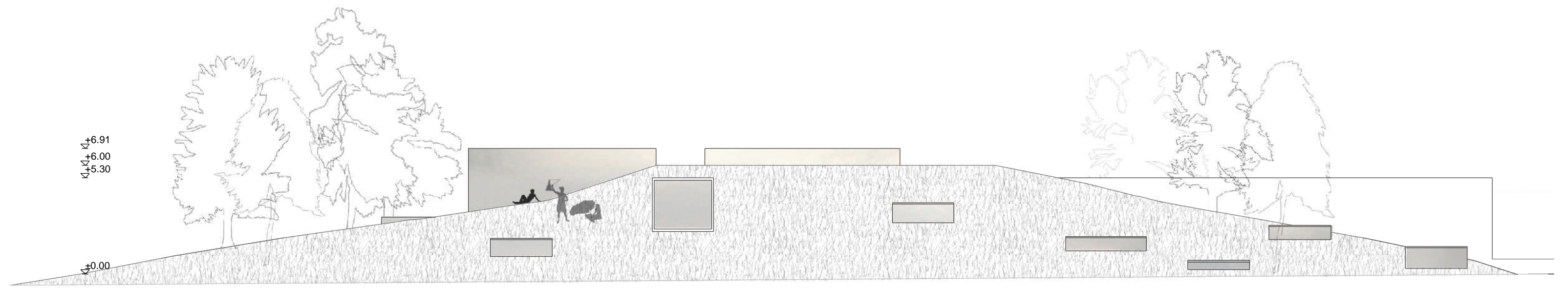
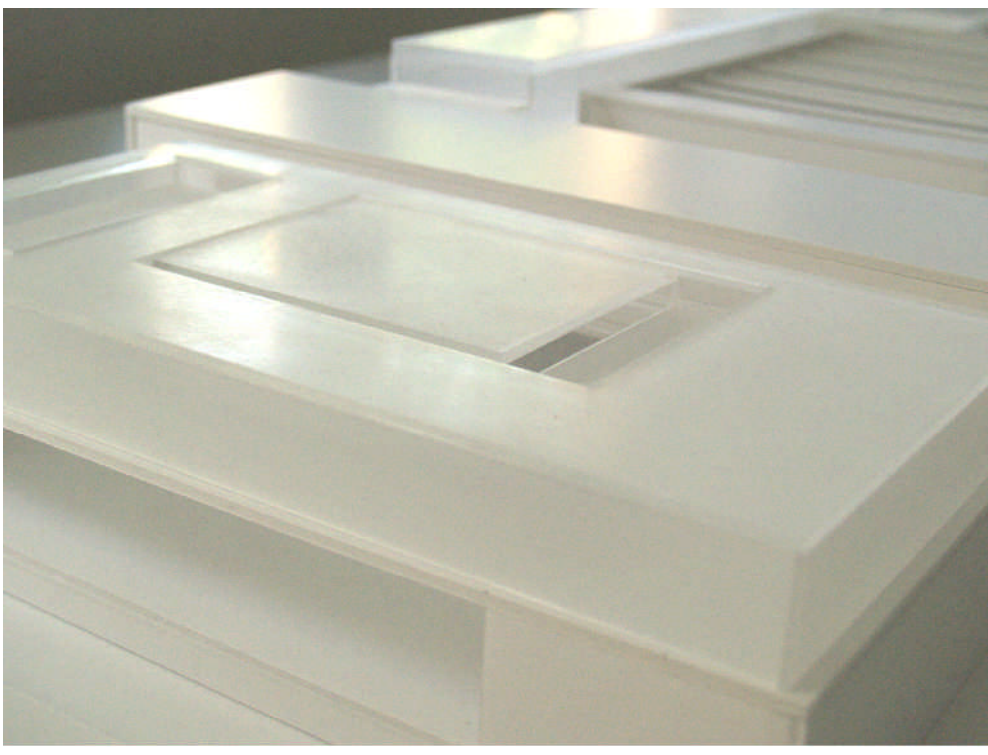


LATVÁNY A PARKOLO FELŐL

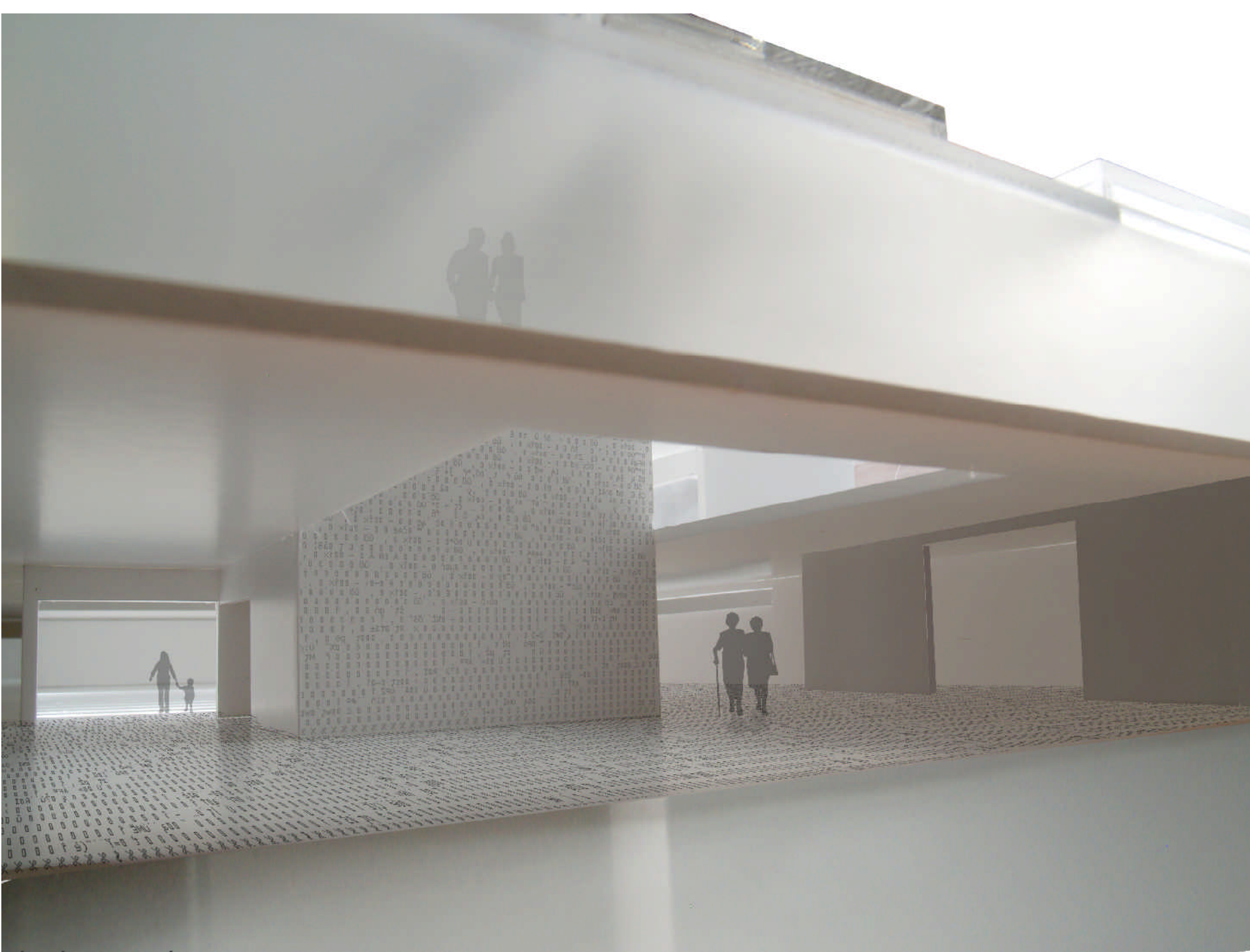
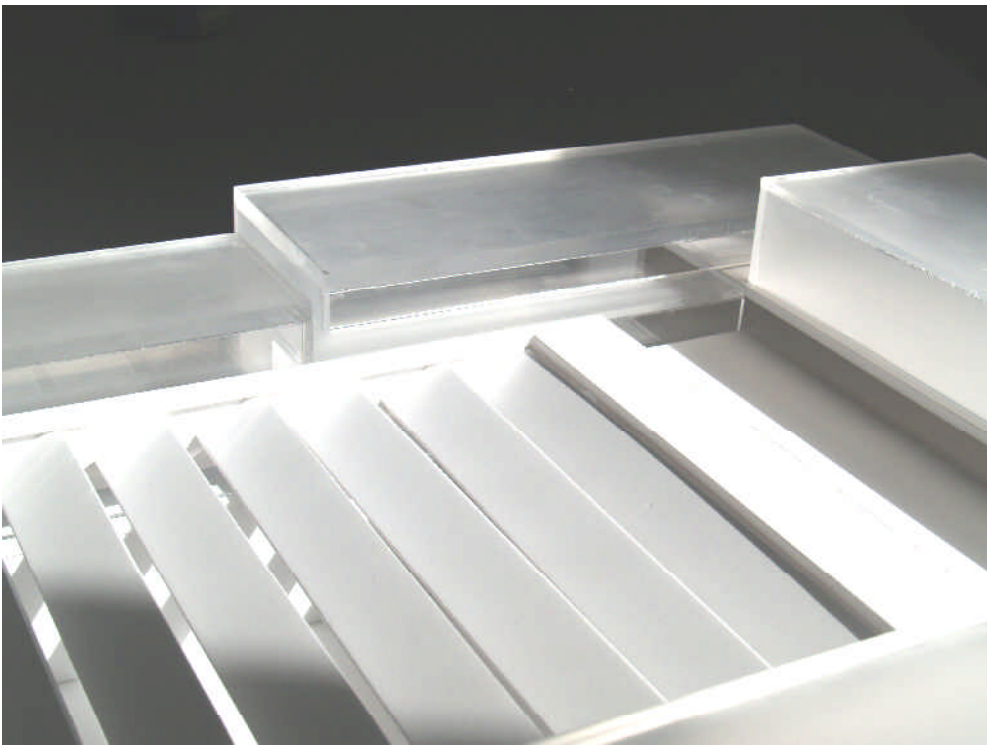


LATVÁNY A KÖNYVESBOLT GALÉRIARÓL

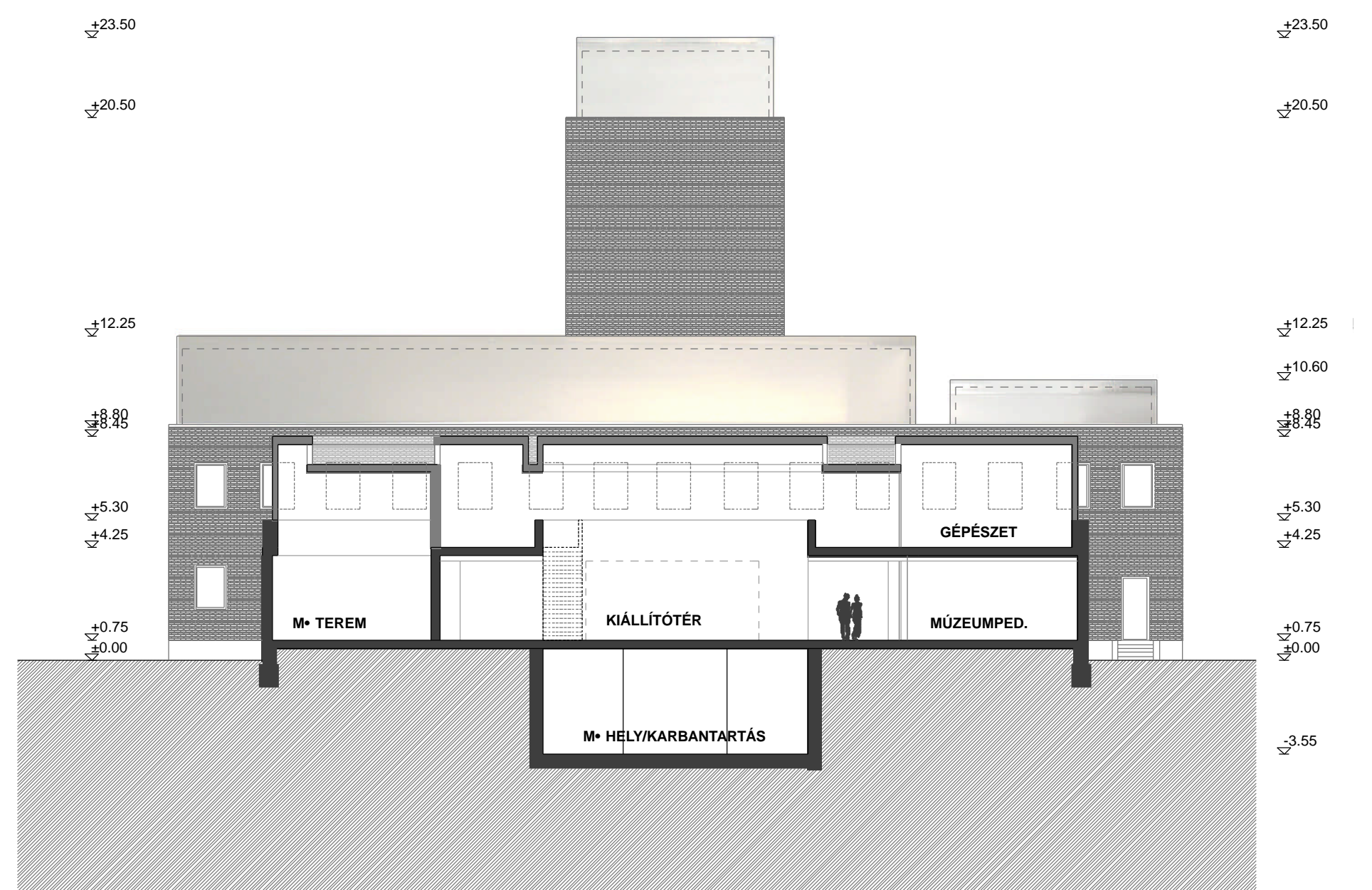
“320 M² VÉSZETI, KULTURÁLIS, OKTATÁSI ÉS TECHNIKAI KÖZPONT” TERVPÁLYÁZAT



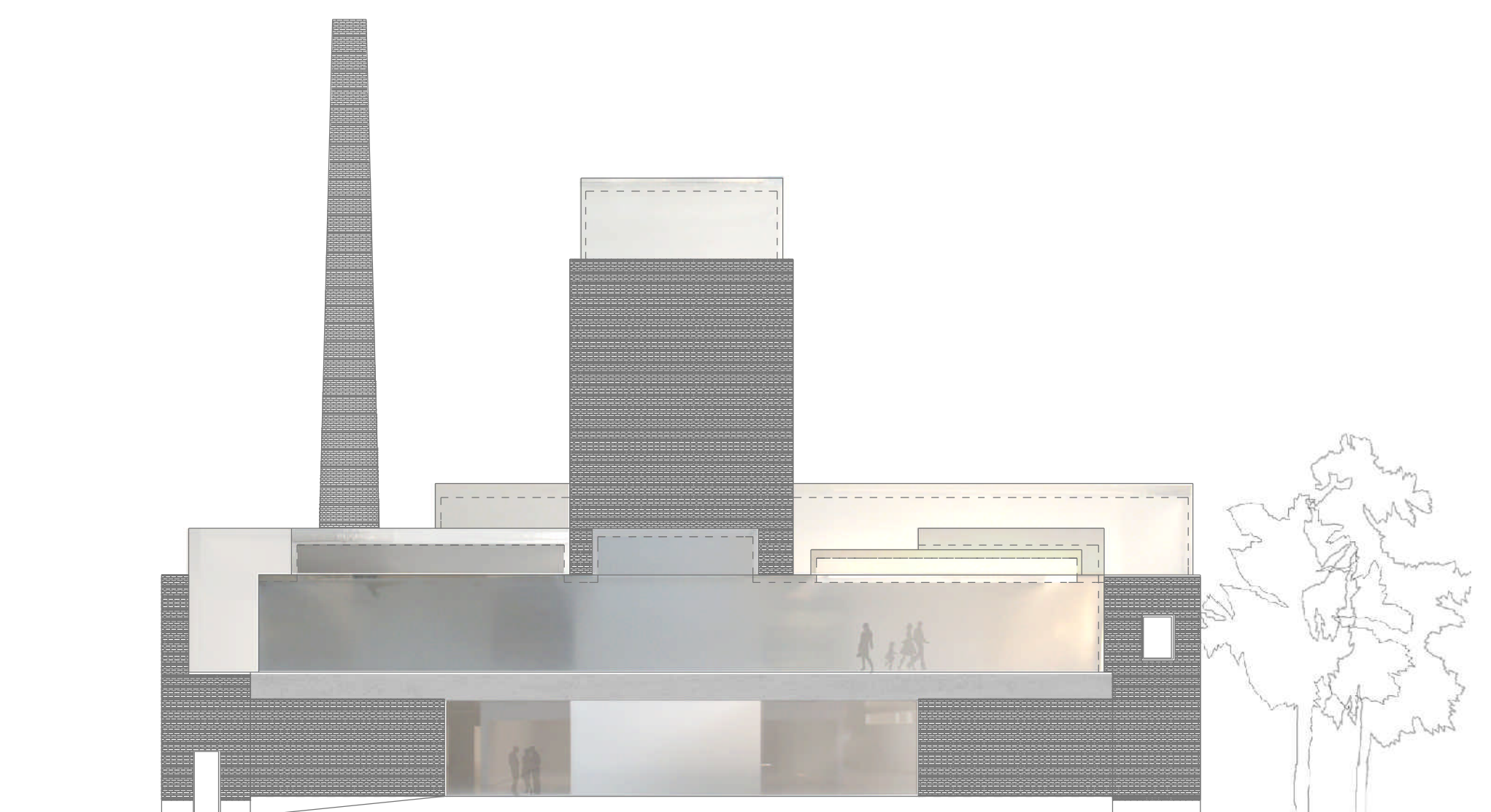
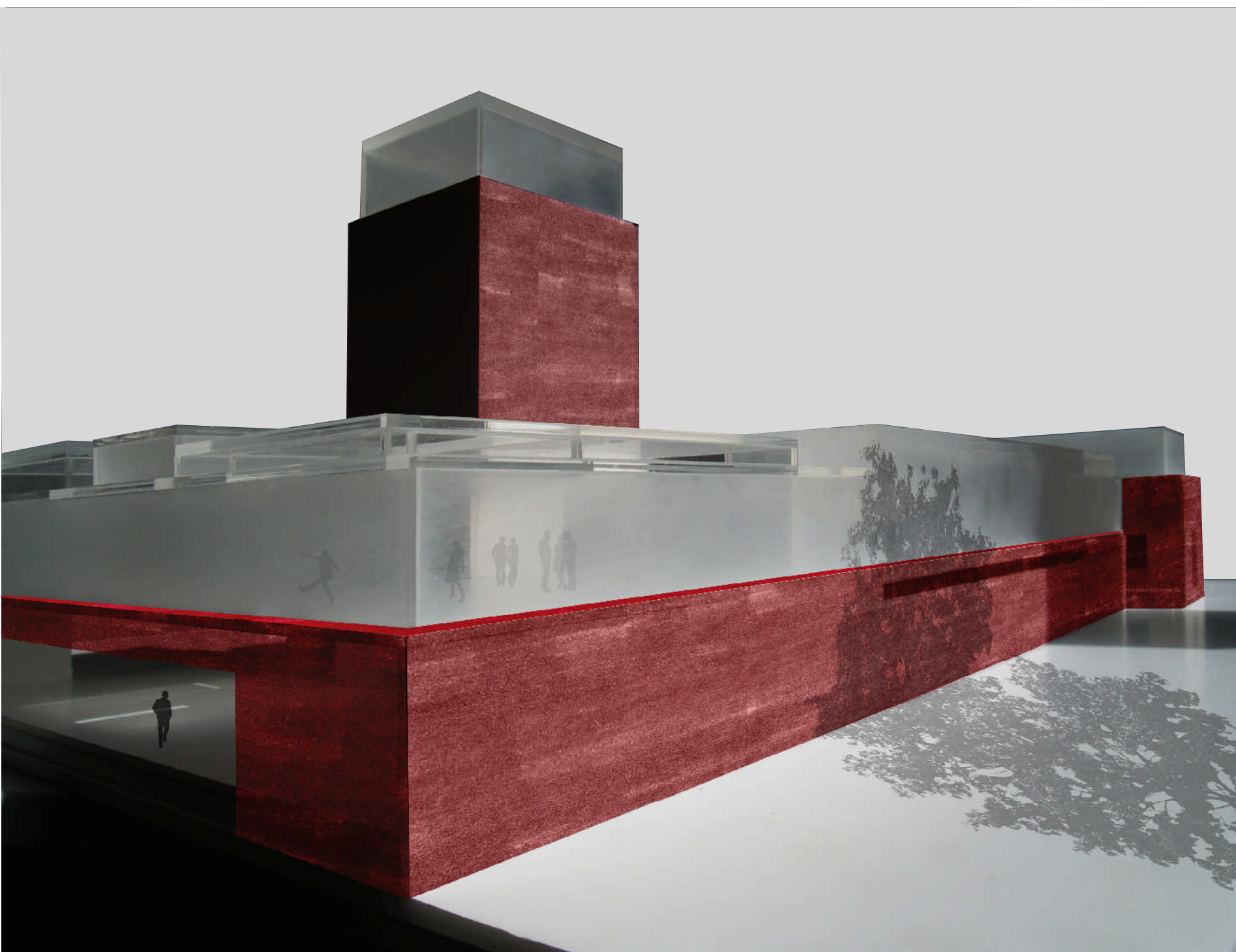
KELETI HOMLOKZAT



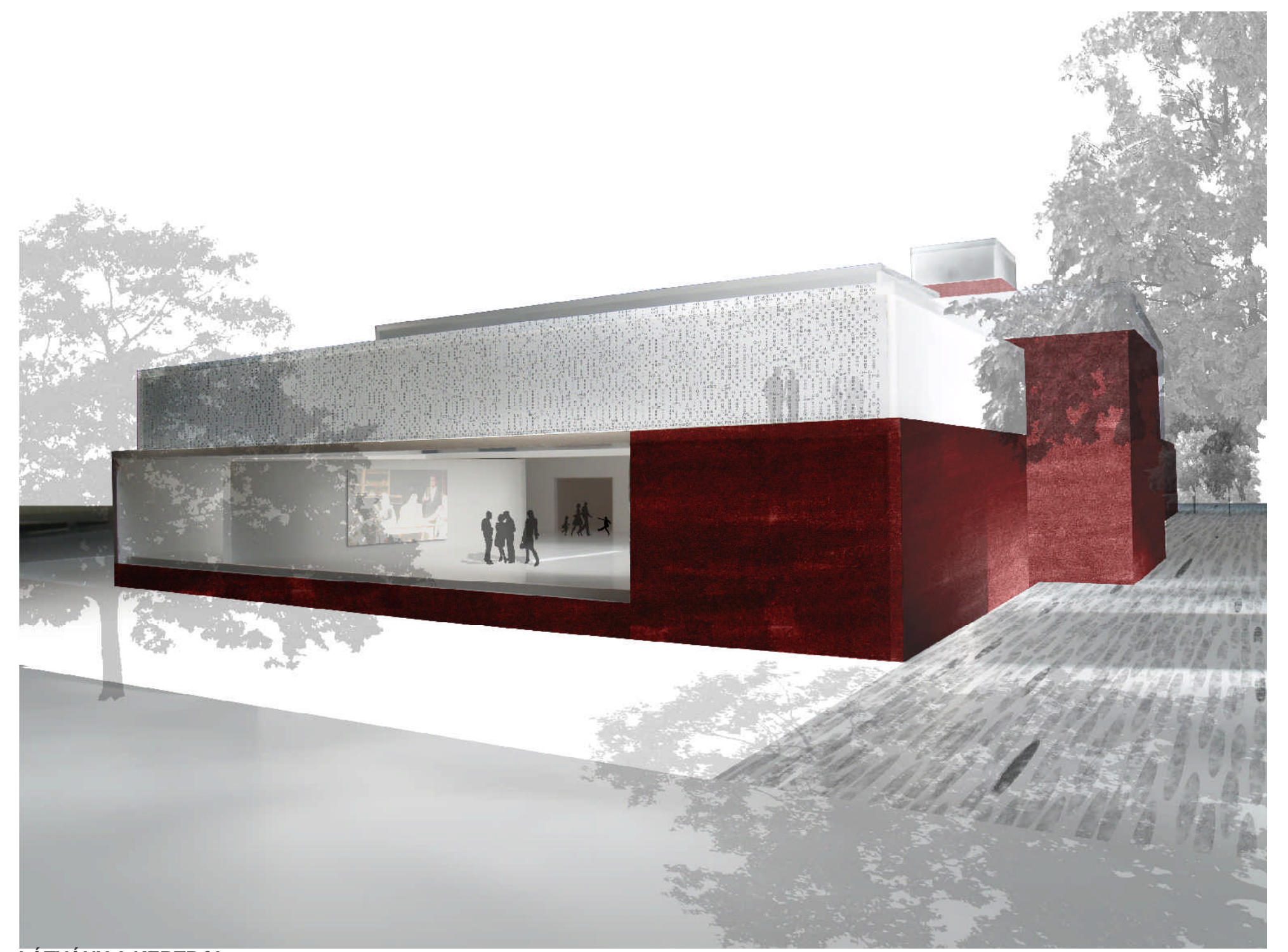
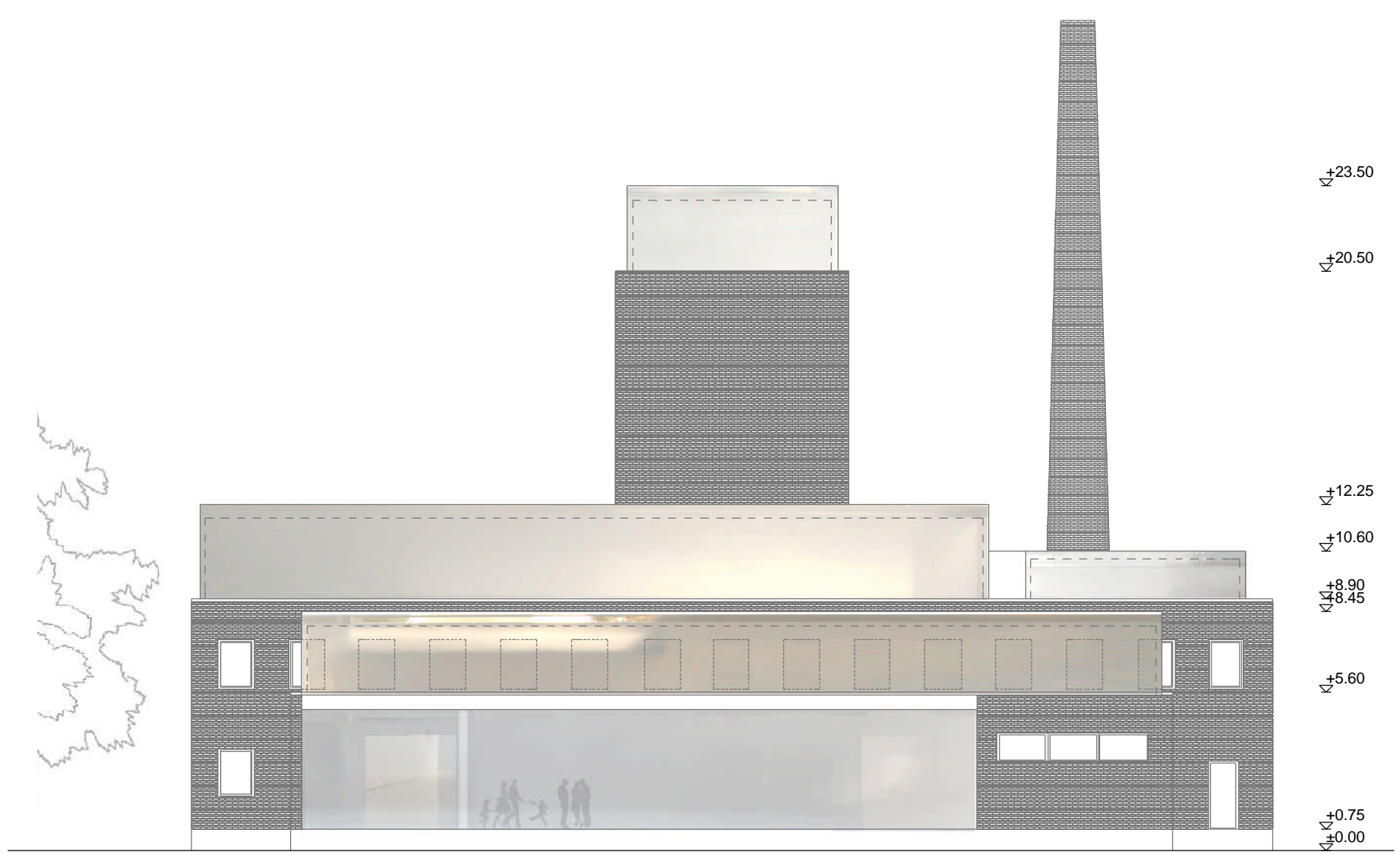
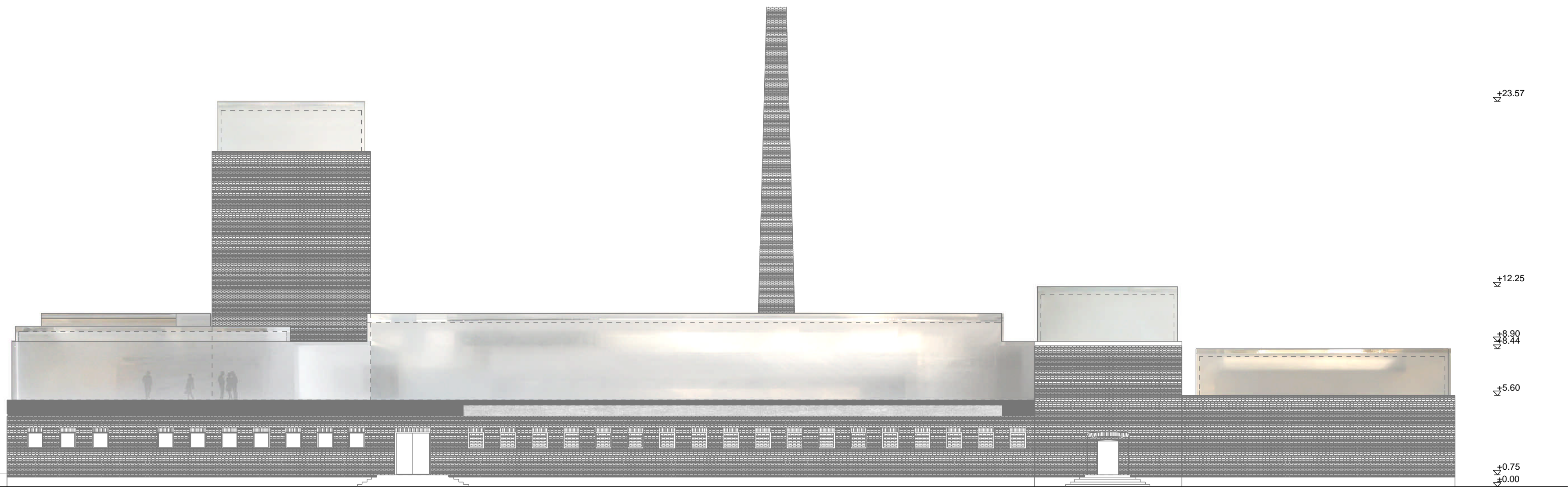
LÁTVÁNY A BEJÁRAT FELŐL



4-4 METSZET

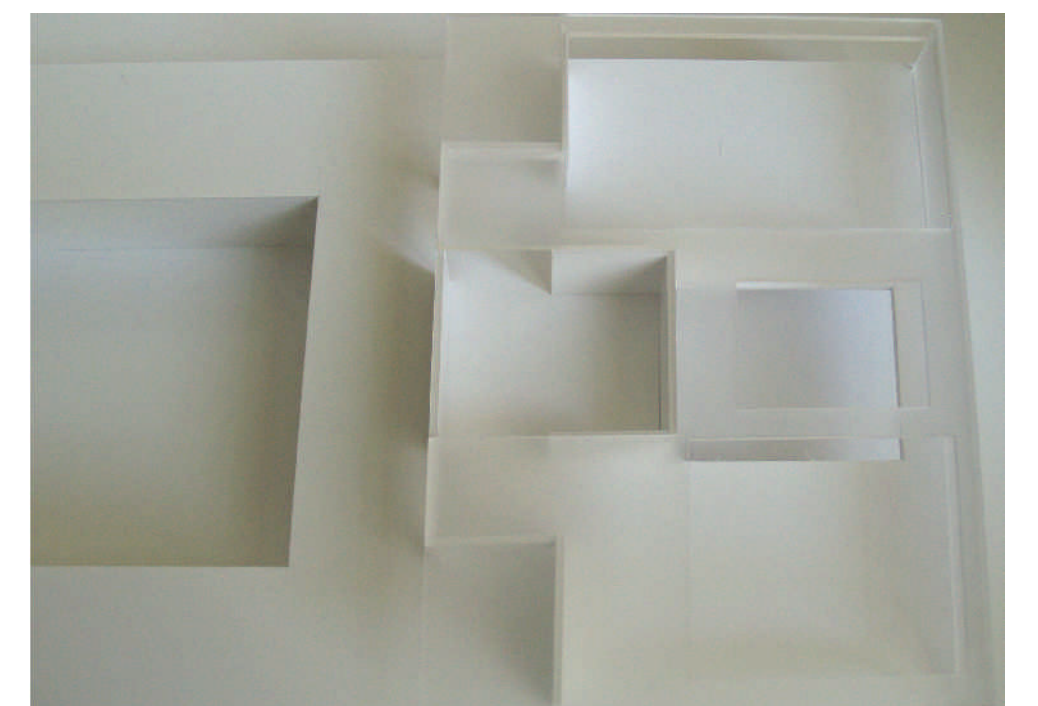
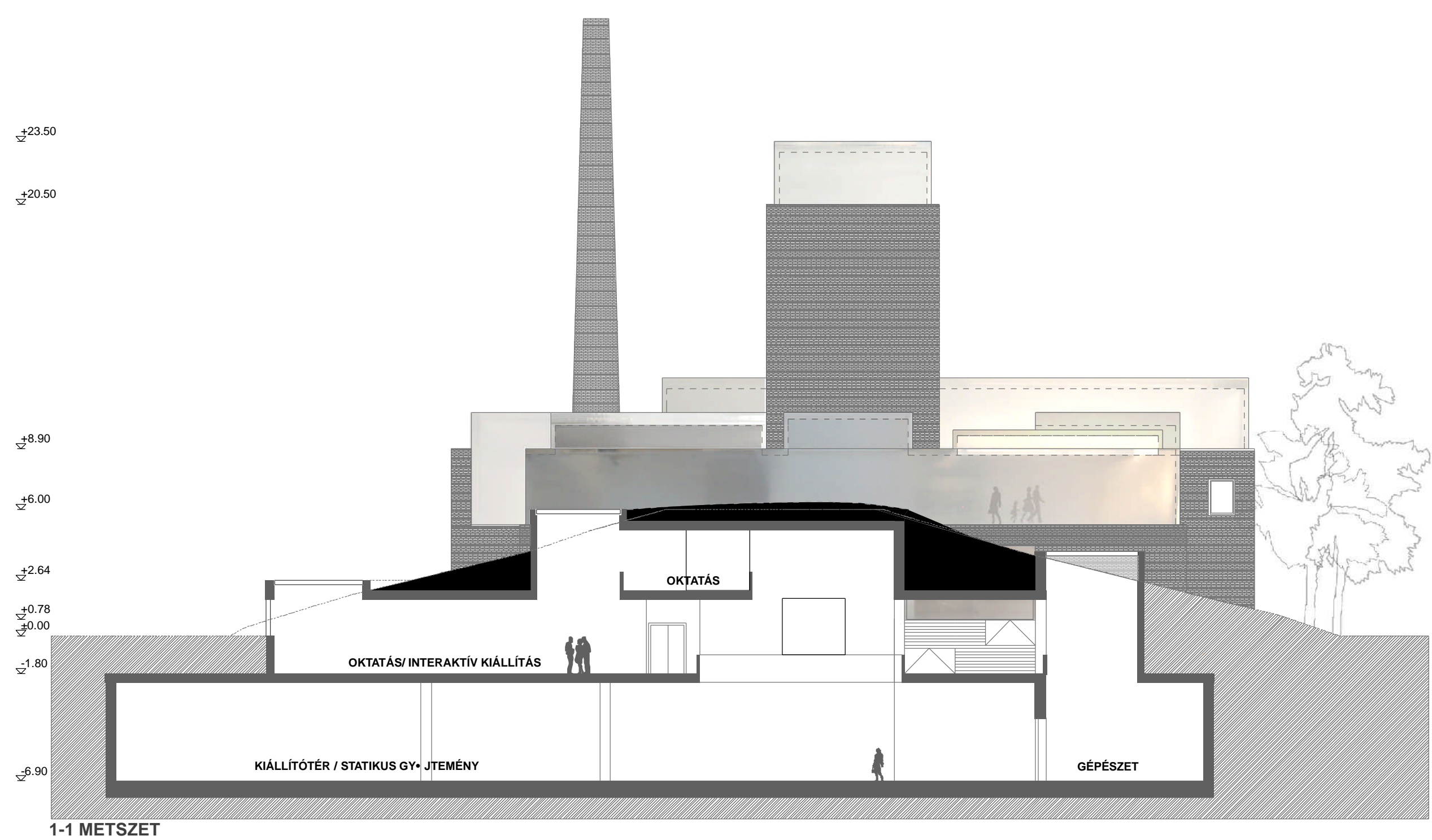


DÉLI HOMLOKZAT

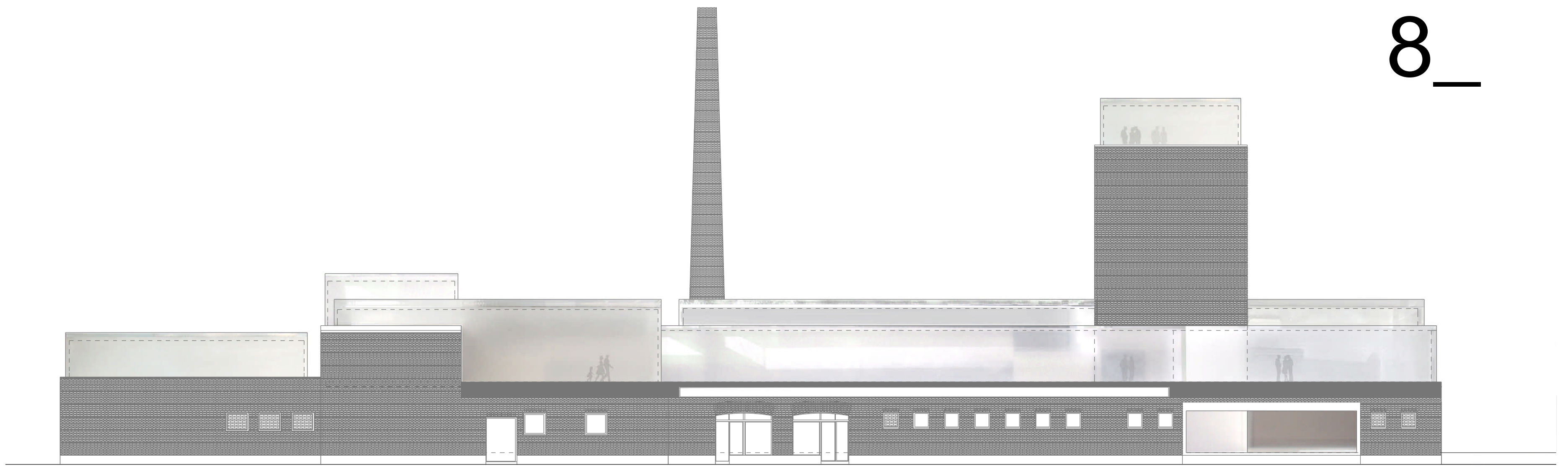


LÁTVÁNY A KERTBŐL

ÉSZAKI HOMLOKZAT



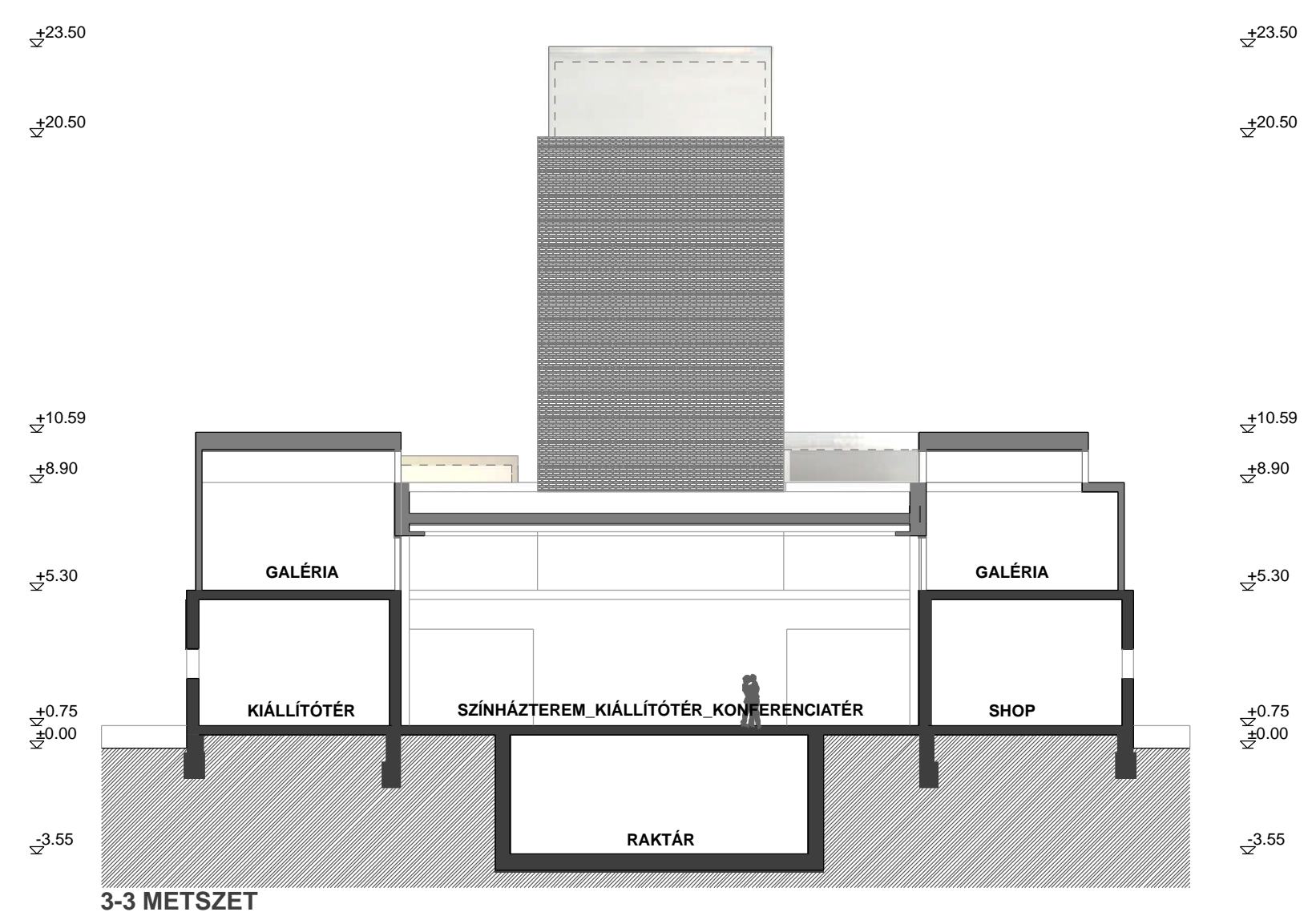
“320 M• VÉSZETI, KULTURÁLIS, OKTATÁSI ÉS TECHNIKAI KÖZPONT” TERVPÁLYÁZAT



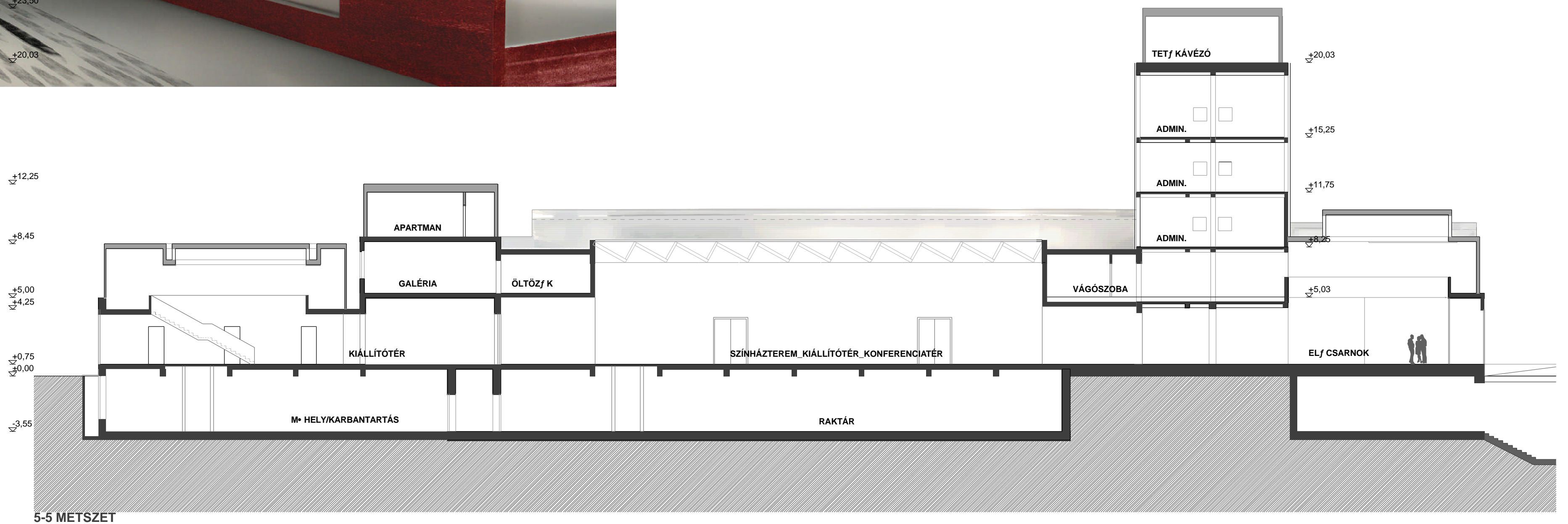
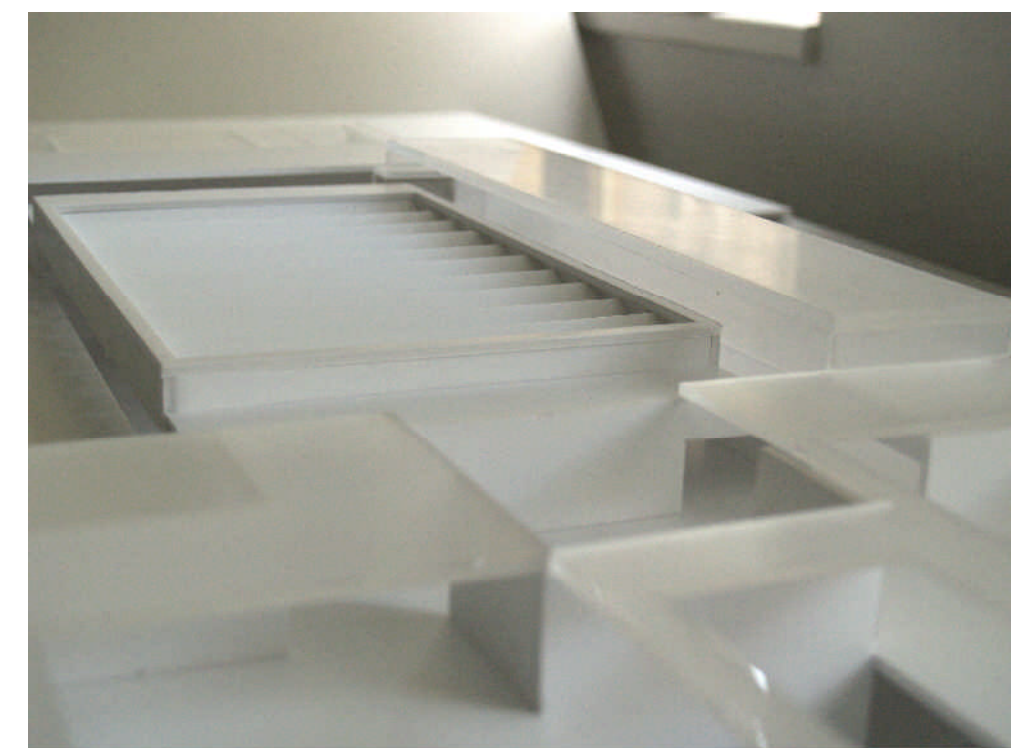
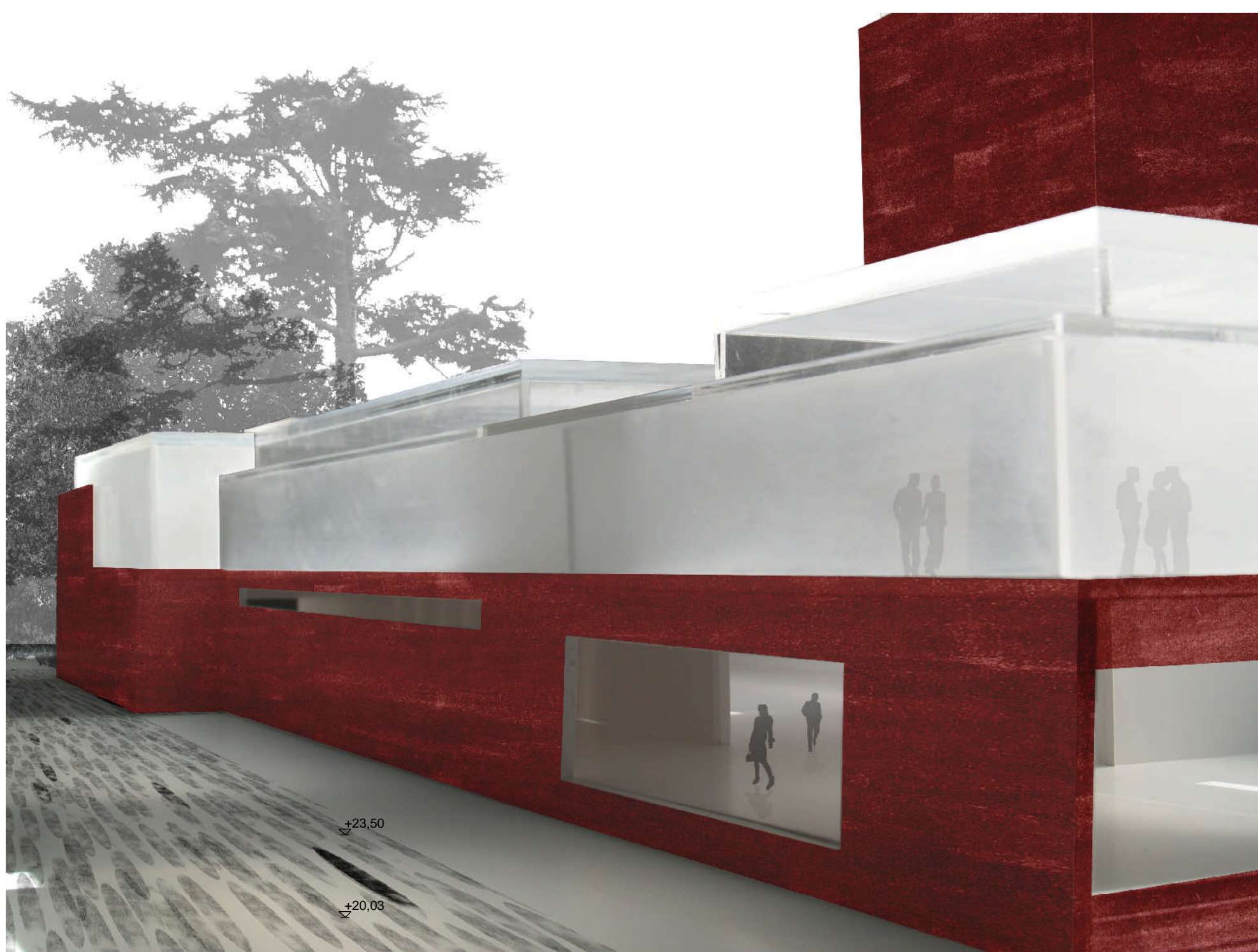
NYUGATI HOMLOKZAT



LÁTVÁNY AZ ELJ CSARNOKBÓL

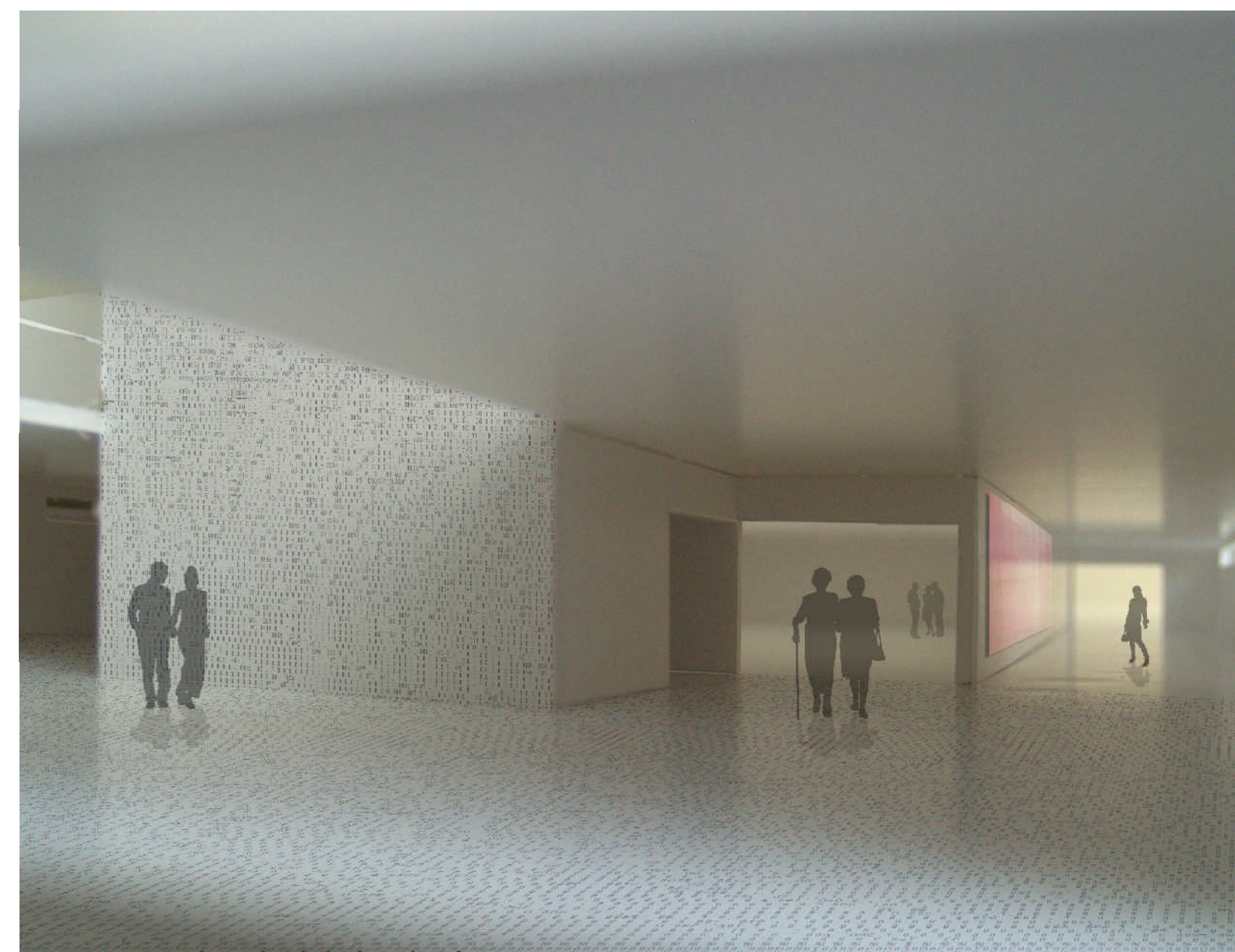
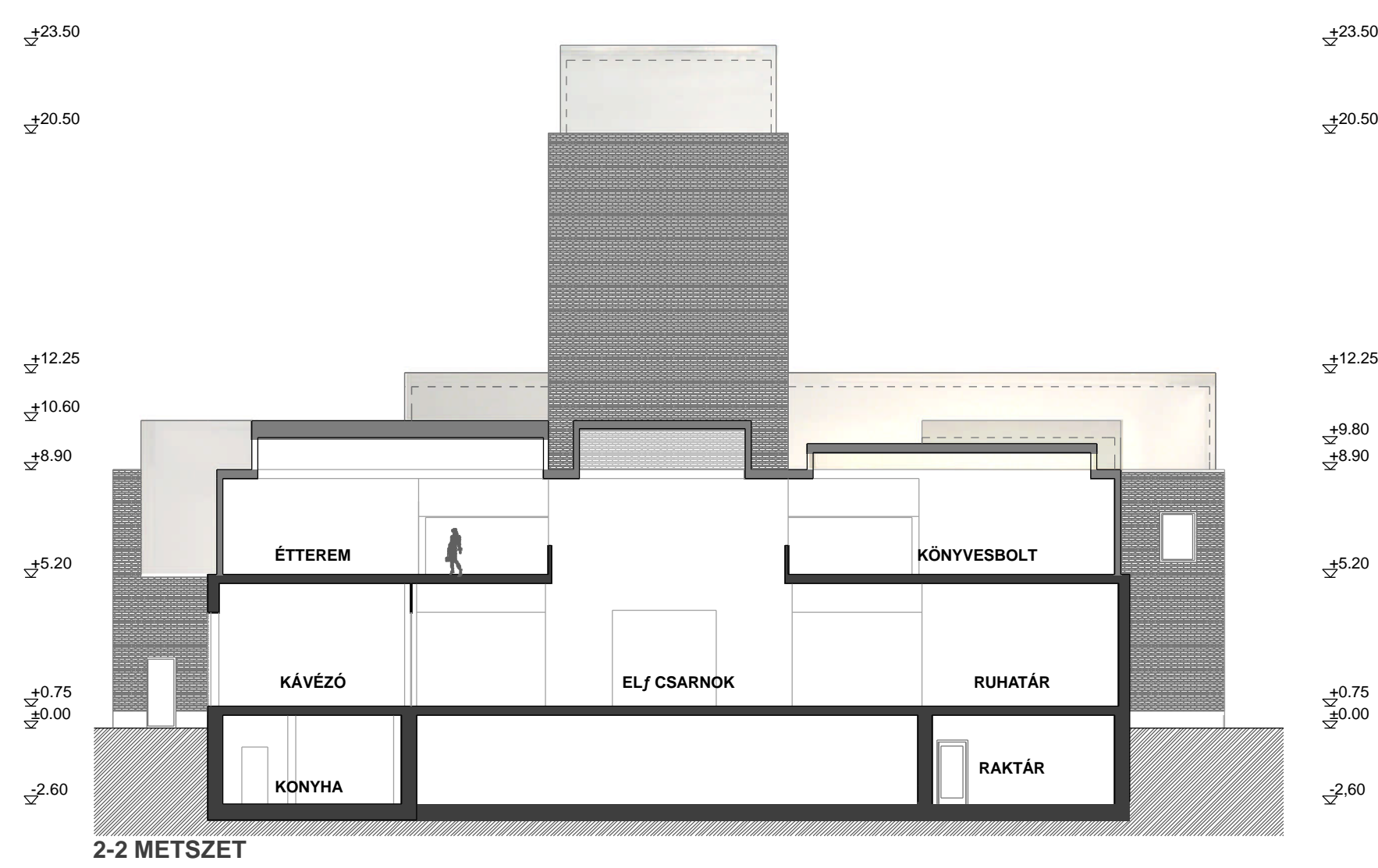
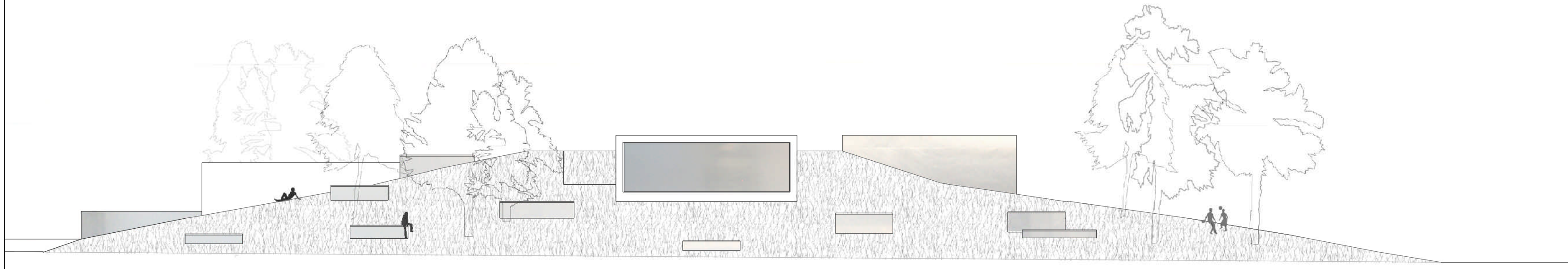


3-3 METSZET



5-5 METSZET

“320 M• VÉSZETI, KULTURÁLIS, OKTATÁSI ÉS TECHNIKAI KÖZPONT” TERVPÁLYÁZAT



KONFERENCIA ÉS KIÁLLÍTÓTÉR LÁTVÁNYA

A második ütem funkcionális tagoltságához szétválasztható megközelítési lehetőségeket rendeltünk. A oktatási funkció a "termeszvár" földszintjén és emeletén található külön felszíni bejáráttal, míg a kiállítás a felszín alatt közvetlenül kapcsolódik a "régi" elcsarnokhoz, de megközelíthető felül is, a OKTATÁS felől is. A földbe rejtett tömeg a természeti építmény módjára porózus, felülvilágító, szellőzőkürtök és csatornák teremtenek kapcsolatot a külvilággal, melyek reményeink szerint az épület szellőzését, komfortos klimatikus viszonyait igyekeznek természetes módon biztosítani. A felszínen megjelenő felépítmények a dombon kialakuló közpark térbútorai.



GALÉRIA ÉS KIÁLLÍTÓTÉR LÁTVÁNYA

