

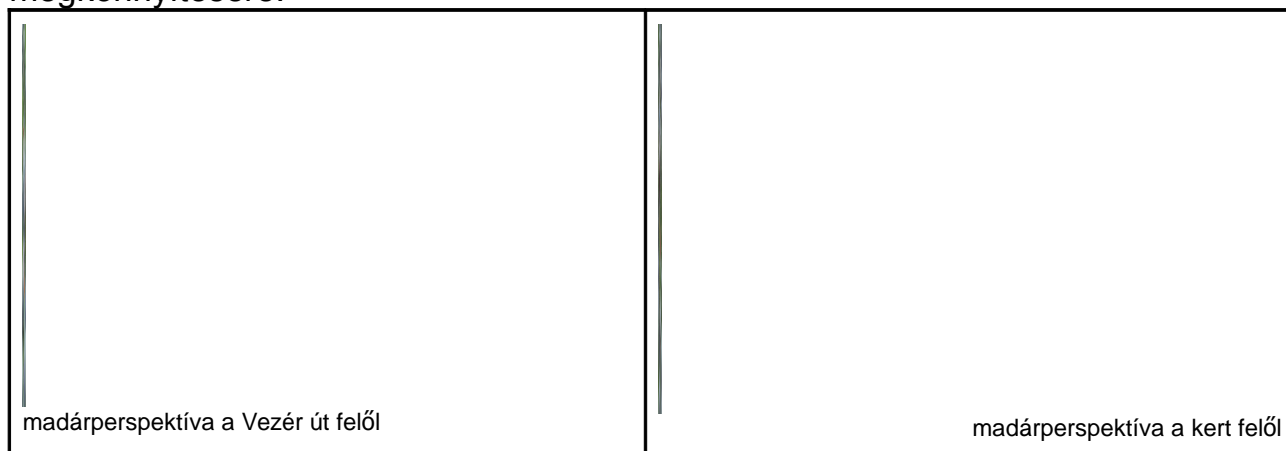
Műszaki leírás

Az óvodával kapcsolatban felmerül a kérdés, hogy az a szervezett oktatás-nevelés első intézménye, vagy a családi fészek kiterjesztése. Különböző építészeti felfogások ütköznek, a gyermekinek hitt rajzfilmfigurás mézeskalács architektúrától a steril, semleges terek üdvözítéséig. Hiteles válaszra mi sem vállalkozhatunk, de terünkkel irányt választottunk.

Az óvoda középület, ezért nem rejtőzhet a környező lakóházak álcája mögé. A gyermekek számára is nyilvánvalóvá kell tenni a különbséget az otthon és az első nevelési intézmény között. A családi hangulatért sokkal inkább a felkészült nevelők tehetnek, semmint a falak és födémeik. A megoldásunkban a funkcionális rendre, a tisztán értelmezhető terekre, maximális kertfelületre törekedtünk.

Telepítés

A nyúlványos telket kettéválasztottuk, megosztottuk. Az így keletkezett két telek szokványos sarok és közbülső telekként értelmezhető és építhető be. A megoldás előnye, hogy a saroktelek esetében nincs hátsókert, így az egész épülettömeget a Vezér út mentén tudtuk elhelyezni, szabaddá téve a telek dél-keleti felét játszókert számára. A kertet az épület nem árnyékolja, az utca felőli védelmet kerítés, növényzát és kerti építmények biztosíthatják a működtetés tapasztalatainak megfelelően. Az uralkodó szélirány felfogásának szempontjából is ez a telepítés a legjobb. A meglévő faállomány megőrizhető, ezt nagyon fontosnak tartjuk, hiszen egy épület gyorsan felépíthető, de a fák növekedésének gyorsasága nem befolyásolható, viszont a nyári időszakban a fák biztosítják a szükséges természetes árnyékot a kert egyes részein. A két utca közül a Vezér út a forgalmasabb, amit így sikerült kertetől a lehető legjobban elszigetelnünk. A Podhorszky utca felé egy kerti bejáratot szükséges csak nyitni, a karbantartó munkák elvégzésének megkönnyítésére.



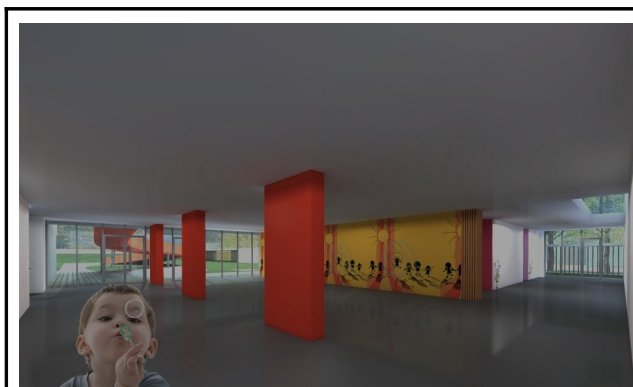
A kisebb telekre helyeztük a szociális intézményeket tartalmazó épületet, ill a kertjébe a gépkocsi parkolókat - távol tartva a gyerekek fő útvonalától. A 15 férőhelyet az OTÉK és BVKSZ előírásai szerint állapítottuk meg (50%-os szabály figyelembevételével).

A Vezér út a központ felé vezető feltáró út, ahol a lakóházak után megjelenő közintézmény már városképileg rávezet a Kisfaludy utca intézmény területére. A két telek találkozásánál alakítottuk az "Óvoda teret", ahonnan az intézmények bejárata nyílik és ahol a gyerekek és szülők zavartalanul megállhatnak egy beszélgetésre. A buszmegállót e tér elé javasoljuk helyezni. Ugyanide terveztük a kerékpár parkolókat is. A főbejárat iránya a központ felé mutat, ahol az intézményrendszer további elemei találhatóak (sportlétesítmény).

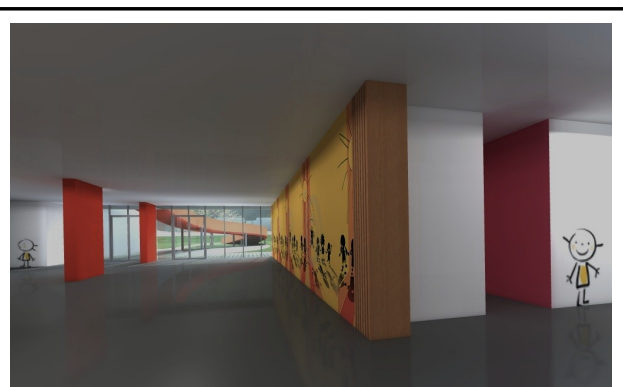
Tér és tömegszervezés

A két épület megjelenése hasonló, a különbséget a kifejezetten gyerekeknek szánt építészeti elemek jelentik. Ennek fő eleme a "piros szőnyeg", amely az Óvoda térről indul mint térburkolat és az aula téren keresztül kinyújtott rámpa-nyelvként érkezik a kert közepébe.

Az "A"-nak elnevezett óvoda épületben az aula szervezi a tereket, innen nyílnak mindkét szinten azok a széles folyosóbölvületek, ahonnan a csoportszobák megközelíthetők. Az aula rendelkezik közlekedéstől zavartalan területtel, de a tornaszobával alkalmanként össze is nyitható. A minél kisebb beépítési felület érdekében a csoportokat két szinten helyeztük el, alul négyet, felül ötöt. Ez kompromisszum, amire a telekméret és programméret közötti feszültség kényszerített bennünket. A felső szinten lévő csoportok előtt húzódó erkélyről, ill. belülről az aula emeletéről a piros nyelvű rámpa vezet a kertbe, mint fő élményforrás és kapcsolati elem. A rámpa és a köré tervezett burkolt felületek szervezik a kertet, biztosítják a csoportok számára az elkülönülést.



belső kép az aulában



belső kép az aulában

A csoportszobák az öltözőkkel kapcsolódnak a folyosókhöz és kettesével összenyithatóvá tettük őket. Ez a szocializációt hivatott segíteni, csakúgy mint a közösen használható fedett teraszok és erkélyek, valamint természetesen az aula önmaga. Az elkülönítendő csoportokat a földszinten helyeztük el, kiszolgáló helyiségeivel és egy opcionális saját bejárattal. A felső közlekedőről nyitott letekintősávok a térbeli kommunikációt erősítik, de erre a célra szolgál az Óvoda térre nyitott kukucskáló ablak is az emeleti folyosó végén. Ha nem is kukucskálásra, de a személyzet számára segítség a vizes blokk és a foglalkoztató közötti áttekintő ablak. A közlekedők mindenhol természetes fénnel bevilágítottak, az emeleten kiemelt bevilágításáv húzódik felettük.

A "B" épületben a civil és szociális szervezeteket szintén két szintre telepítettük, közös váróból nyílóan. Véleményünk szerint ezen intézmények az államszervezeti előírások változásaival együtt sokszor alakulnak át, ezért túlzottan specifikus kialakítás nem lenne célszerű. Maradtunk a legegyszerűbb cellás térszervezésnél.

Funkciók

Az "A" épületben két bejáratot alakítottunk ki. A már emlegetett főbejárat-aula-kert kapcsolat mellett a kis telek irányából nyílik egy gazdasági bejárat, amelyen keresztül az étel és hulladékszállítás történik. Az ide kapcsolódó melegítőkonyhából történik az étel kiszállítás az épületen belül a csoportszobák felé - vagy éppen az aula is igénybevehető ilyen célra, ha ez a rendszer a kedveltebb.

A csoportszobákhoz kapcsolt öltözők azt jelentik, hogy a szülők az épületen belül végig mozognak, de kétszintes elrendezés esetében ennek a megoldásnak nincs alternatívája. Az öltözőből nyitottuk a szaniter helyiséget és egy játékraktárt.

Minden csoport különböző szintet kapna, amely megjelenik az öltözők, mosdók falán és mennyezetén, de a külső nyílászárók kiemelt keretein is. Ezek már messziről láthatóak és mint egy-egy szem kancsintanak az oda érkező gyerekek felé már az utcán át. Ezen ablakok magassága a gyermekek szemmagasságához illeszkedik. A színezést most csak jelképezzük, hiszen annak megtervezése nem egy pályázat léptéke.

Akadálymentesség

Az épületet a mai követelményeknek megfelelően terveztük, a bejáratok a térszínről nyílnak, az emeletre kerekesszékekkel is használható felvonó vezet. A kertbe lejtő rámpa nem akadálymentes közlekedésre szolgál, hanem élményforrás és kertépítészeti elem.

Fenntarthatóság

Az ma már magától értetődő, hogy minden új épületet a legoptimálisabb energiafelhasználás-beruházási költség egyenleg szerint tervezünk meg, legfeljebb nem úgy valósul meg... Egy gyermekintézményben ennek még nagyobb a jelentősége, hiszen itt van lehetőség az új nemzedék számára reflexszé tenni az energia és környezettudatosságot. A hőszigetelés vastagságából vagy az ablaküvegek rétegszámai egy gyermeknek sem jelentenek sokat, de a napsugárral fűtött kerti zuhanyzók, medencék, az összegyűjtött esővíz, a színesen sorakozó szelektív hulladékgyűjtők, a fotovoltos esti hangulatfények, a kerti komposztáló már kézzelfoghatóvá teszik ezen életmód feltételeit és következményeit, ami létfontosságú a következő generációk életének szempontjából. A terveinken ezeket nehéz láttatni, de ezeket egy megvalósuló terv alapelemeinek tartjuk, hiszen nem passzív házakra, hanem e tekintetben aktív agyakra van szükség elsősorban.

Szerkezetek, anyagok

Pestszentimre óvodacentrum építészeti kialakítása - ötletpályázat

Az épület alapszerkezete monolit vasbeton váz, vakolt téglakitöltő falazatokkal. A födémeken úsztatott, fűthető aljazbeton és természetes linoleum vagy kerámia padló lenne. Alternatívaként elfogadható a gumi, ill. parketta is. A nyílászárók anyagául a természetes fát javasoljuk, de kisebb karbantartás igénye miatt a hőszigetelt, külső alumíniumburkolatú lenne az ideális megoldás.

A tetőket fordított rendszerű lapostetőként tervezzük, a felülvilágítások fémlemez fedésűek lennének.

A fűtés-hűtés megoldására javasoljuk a mennyezetre szerelt vékonycsöves rendszert, ez gazdaságosan működtethető és a szobákból elhagyható a baleseti veszélyforrást jelentő hagyományos radiátor. A fűtésre és használati melegvíz előállításra gázkazánokat és közös puffertartályra rásegítő napkollektor rendszert tervezünk. Hűtésre létrehozható talajvizet, környezet és energiakímélő rendszer is, hiszen itt csak néhány foknyi hőmérséklet csökkentésre van szükség, ami ezekkel az alternatív rendszerekkel is biztosítható.

Adatok

“A” telekrész

Telekméret: 4.025,30 m²
Beépítettség: 954,10 m² (23,7%) megengedett: 25%
Bruttó terület: 954,10 m² + 1.049,74 m² = 2.003,84 m²
Nettó terület: 858,57 m² + 803,42 m² = 1.662,00 m²
Zöldterület: 72%

“B” telekrész

Telekméret: 638,60 m²
Beépítettség: 142,61 m² (22,3%) megengedett: 25%
Bruttó terület: 70,03 m² + 142,83 m² = 212,86 m²
Nettó terület: 55,25 m² + 119,64 m² = 174,89 m²
Zöldterület: 50%

A parkolókat a “B” telekrészen biztosítjuk mindkét intézmény számára: 15 fh-et.

