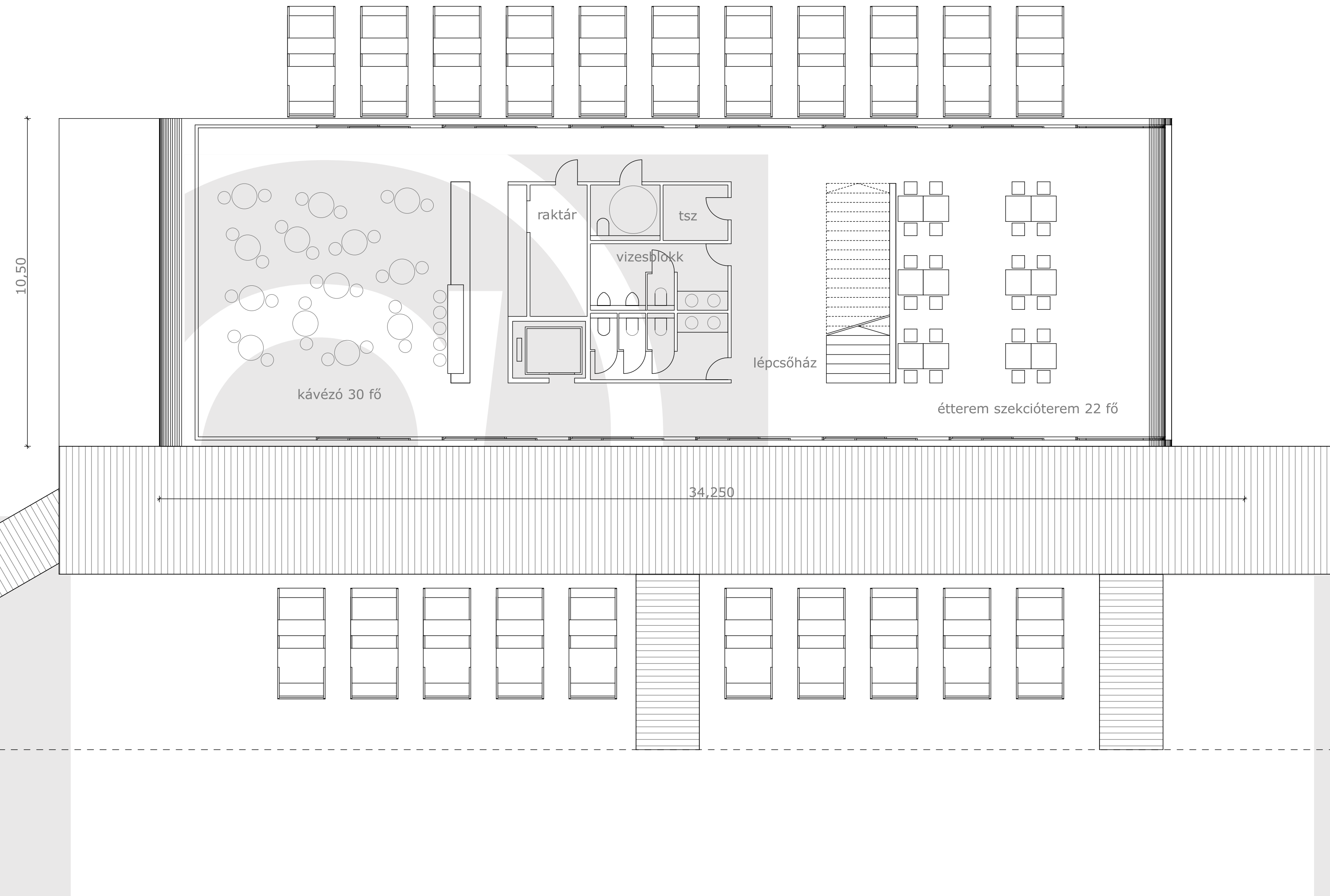
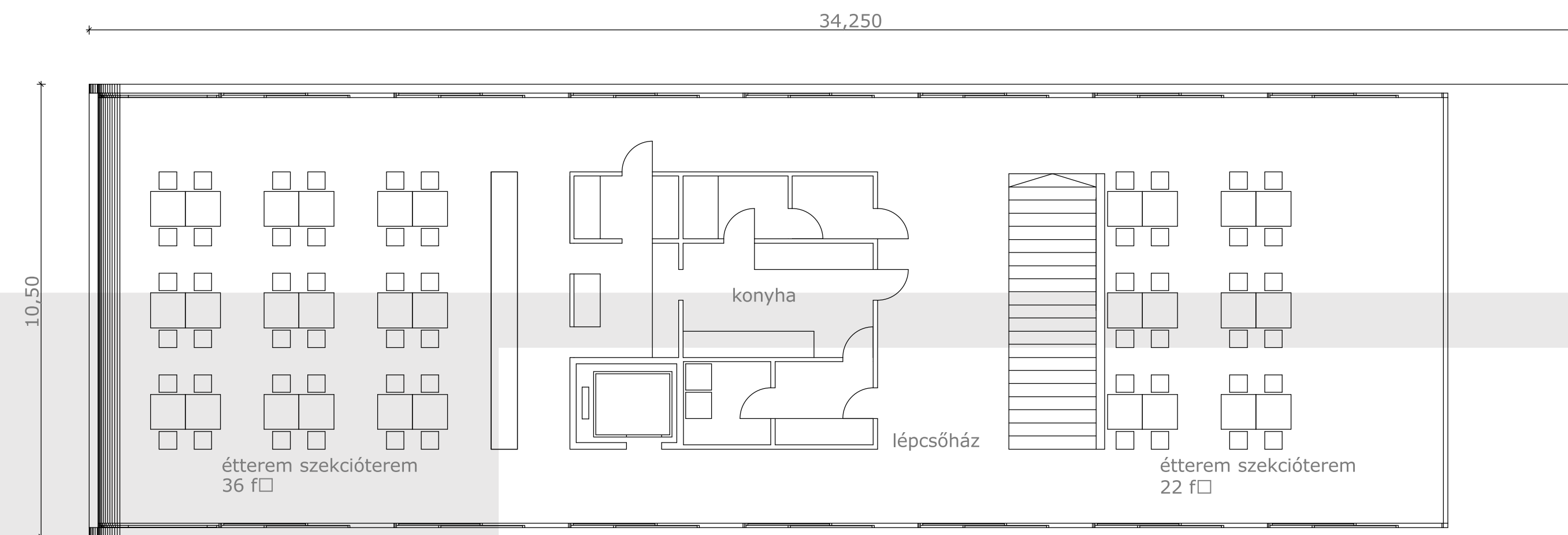


**A VÁROSLIGETI TÁVON MEGVALÓSÍTHATÓ CSÓNAKÁZTATÁSI SZOLGÁLTATÁS TÁRGYI RENDSZERÉNEK MEGTERVEZÉSE**  
 Tervlap megnevezése: Helyszínrajz  
 Méretaránya: M 1:200  
 Tartalomjegyzék szerinti sorszáma: E-01

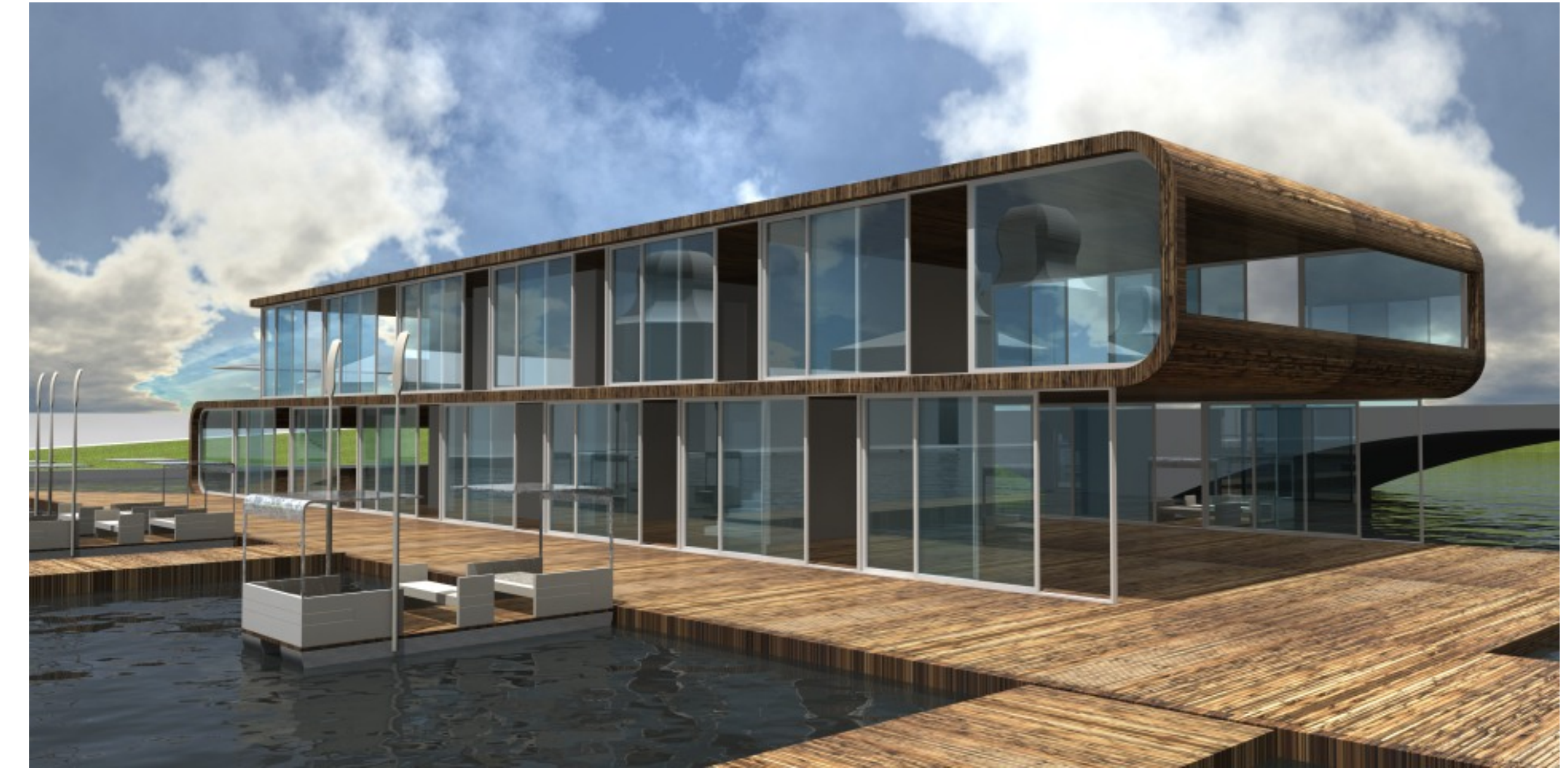
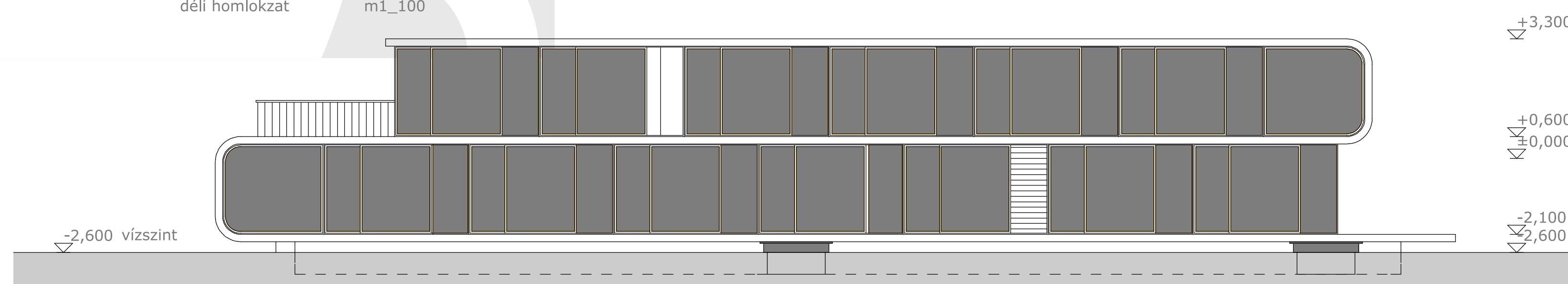
kávézó étterem úszó sziget  
0.00 szintű alaprajz m1\_100



kávézó étterem úszó sziget  
+1.00 szintű alaprajz m1\_100



kávézó étterem úszó sziget  
déli homlokzat m1\_100



Csónakda beléptető rendszere

A bejutáskor minden látogató függetlenül attól, hogy milyen szolgáltatást vesz majd igénybe, egy mágnes kártyát kap, amelyet a parkolóházakhoz hasonlóan a távozásáig meg kell őriznie. Minden a csónakázáshoz kapcsolódó szolgáltatás igénybevételekor erre a mágneskártyára kerülnek fel az adott szolgáltatás adatai, melyeket távozáskor összegezzel a rendszer és a kilépéskor kerülhet kifizetésre. A csónakok egy magasságban vannak a szigetekkel, és különleges katarán kiképzésüknek köszönhetően stabilabb lényegesen mint a klasszikus csónakok. Ennek köszönhető, hogy használatuk, nem igényel különösebben személyzetet. Egy bevásárlókocsi eloldásához hasonló rendszerrel a kártya lehúzásával eloldhatóak, és tetszés szerint használhatóak. A különböző szigetek mindegyikén vannak úgynevezett dokkoló egységek, ahová kikötve a kártya kiold, a kikötéskor, és a rendszer jelzi, hogy csónakázás megszakadt. A szigeten töltött idő után a látogató ismét csónakba szállhat, a szigeten parkolók bármelyikébe, és tovább hajózhat kedvére a következő szigetre. Amennyiben az adott szigeten épp nem lenne kikötve szabad csónak, a sziget elhagyható a pallókon át is.

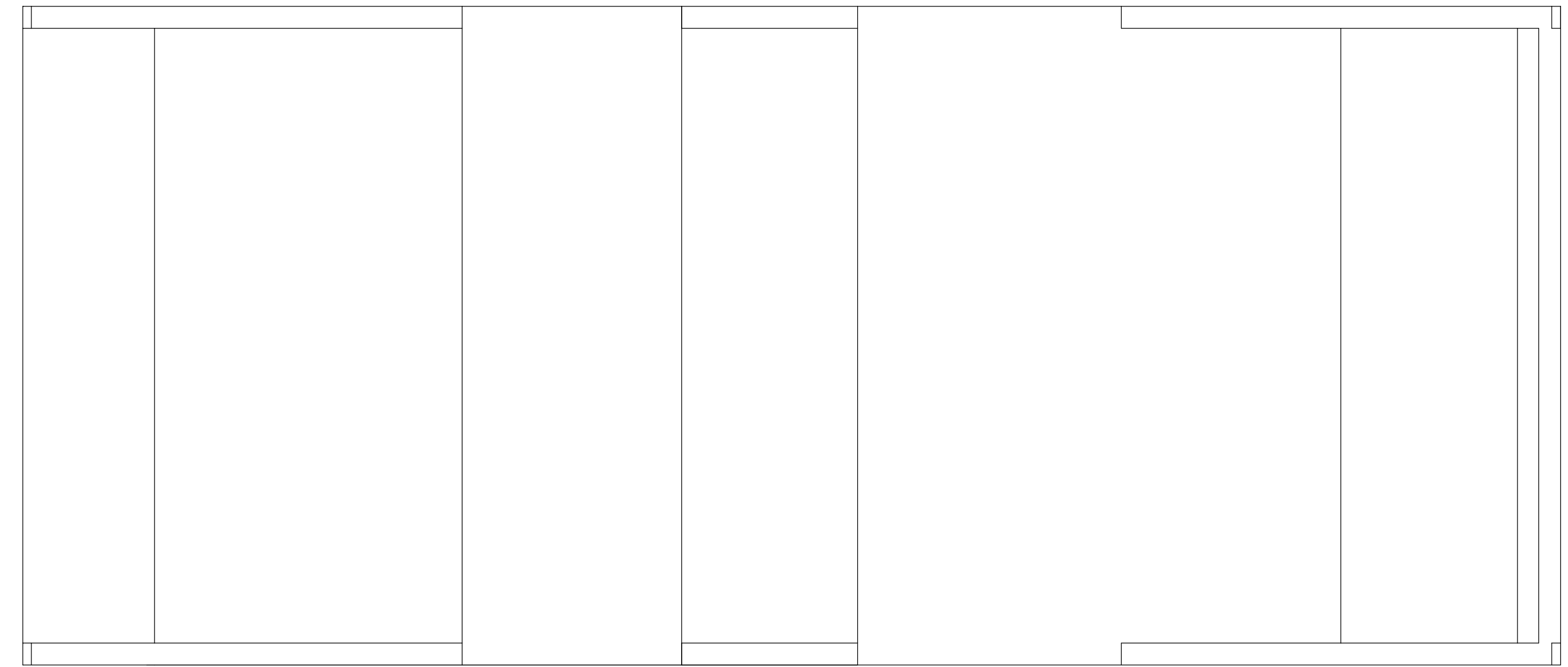
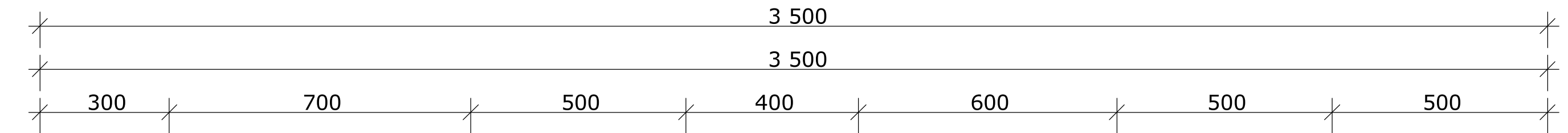
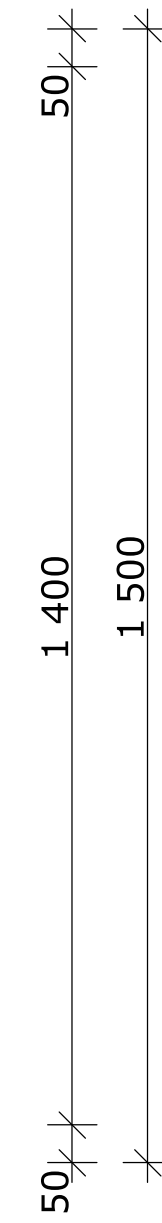
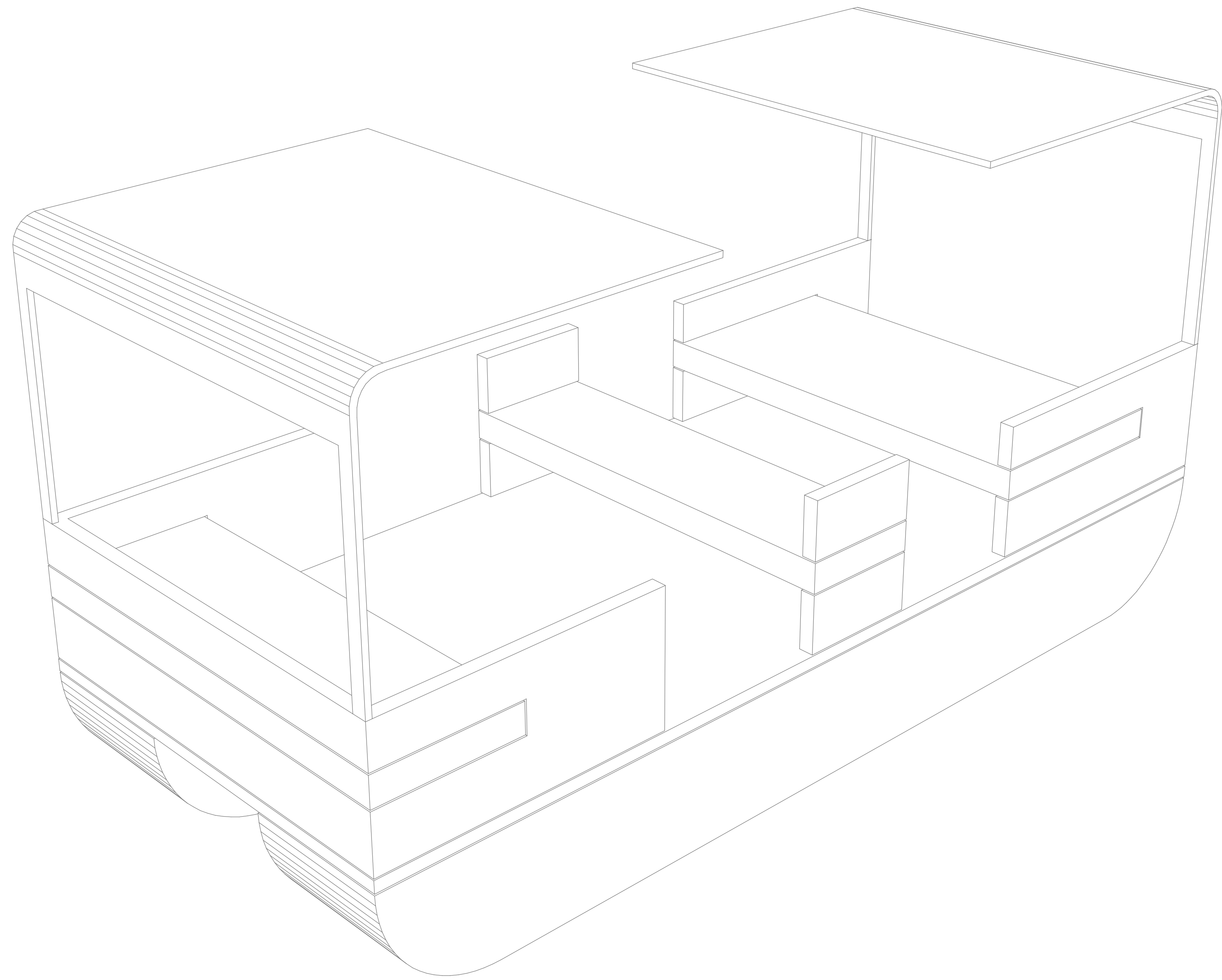


**A VÁROSLIGETI TAVON MEGVALÓSÍTHATÓ CSÓNAKÁZTATÁSI SZOLGÁLTATÁS TÁRGYI RENDSZERÉNEK MEGTERVEZÉSE**

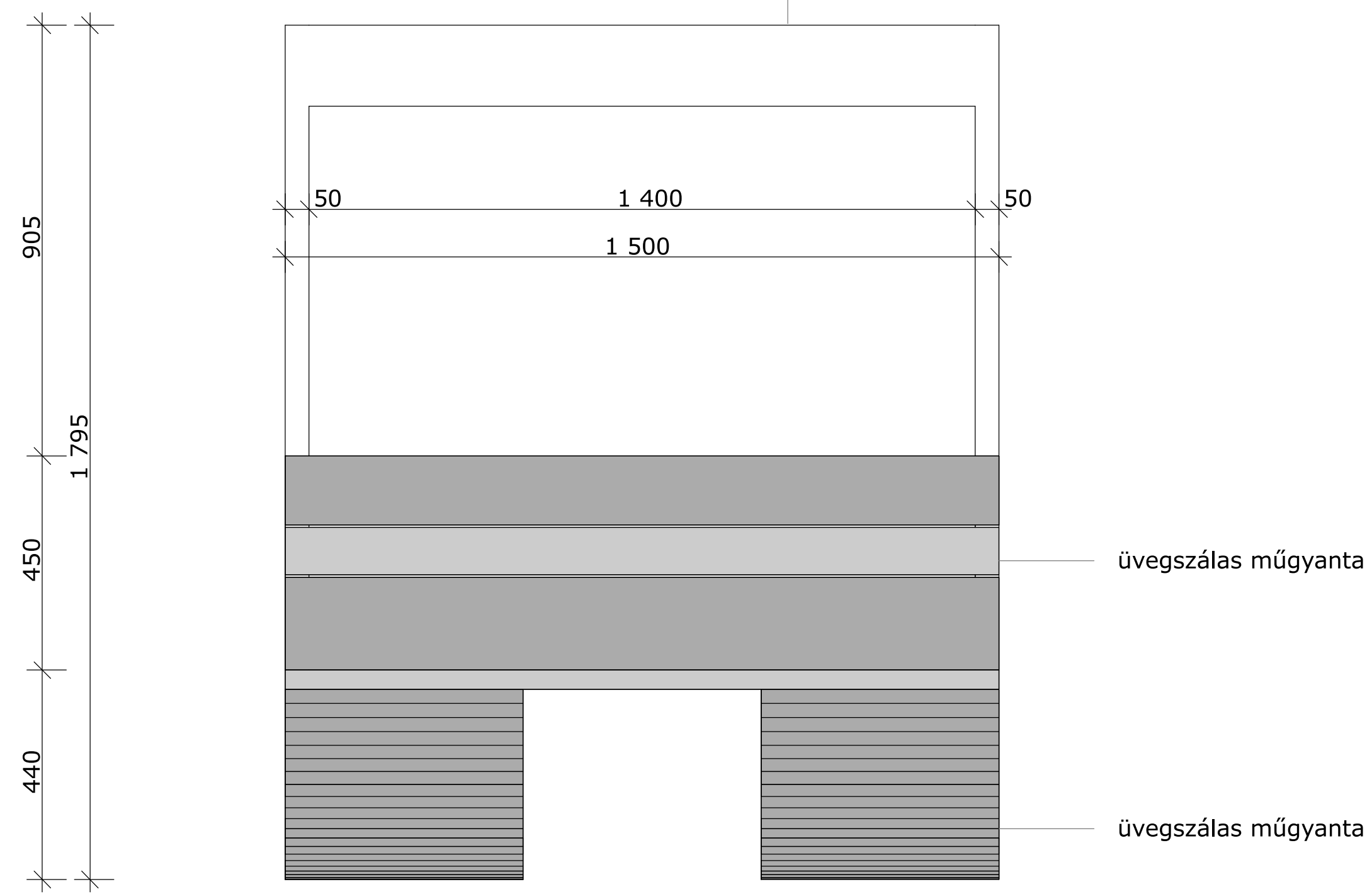
Tervlap megnevezése: Kikötő stég terve, Étterem-Kávézó Úszósziget

Méretaránya: M1:100

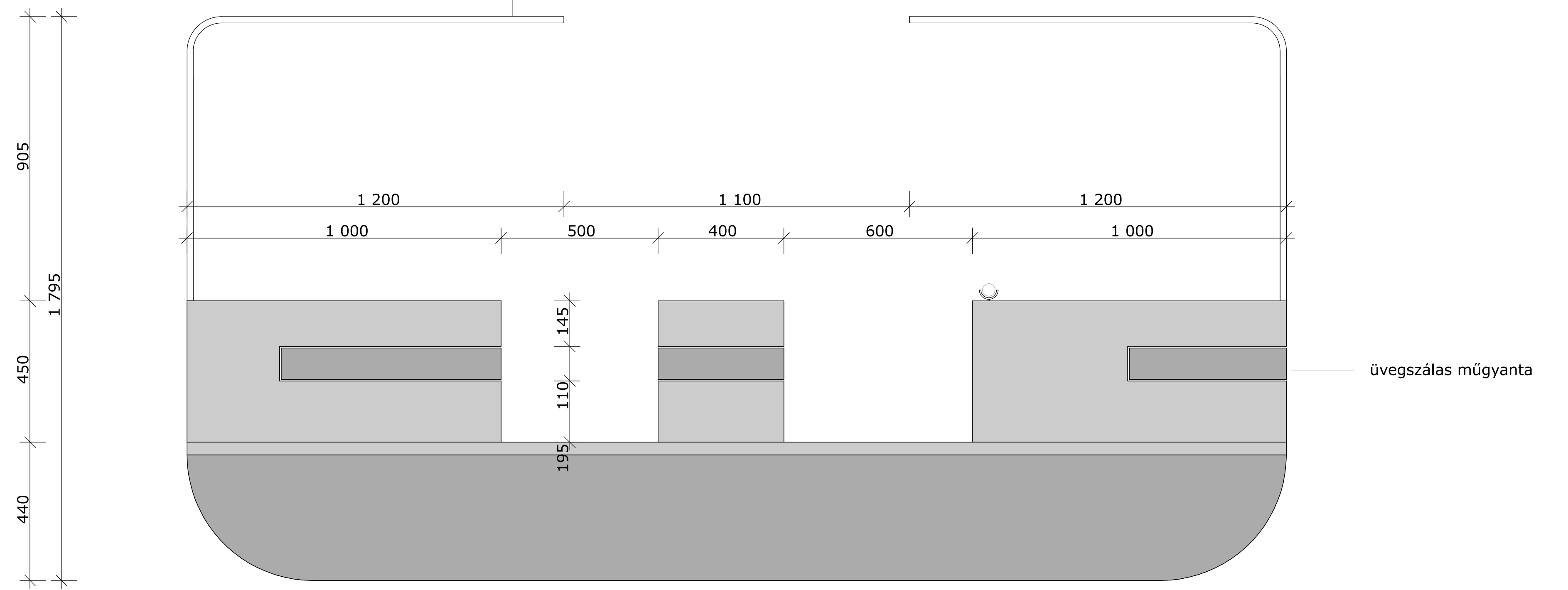
Tartalomjegyzék szerinti sorszáma: E-02



árnyékvető printelt fólia műanyag keretben - variálható mintázattal



árnyékvető printelt fólia műanyag keretben - variálható mintázattal



üvegszálás műgyanta

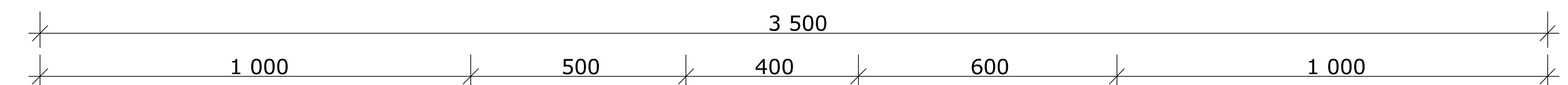
üvegszálás műgyanta

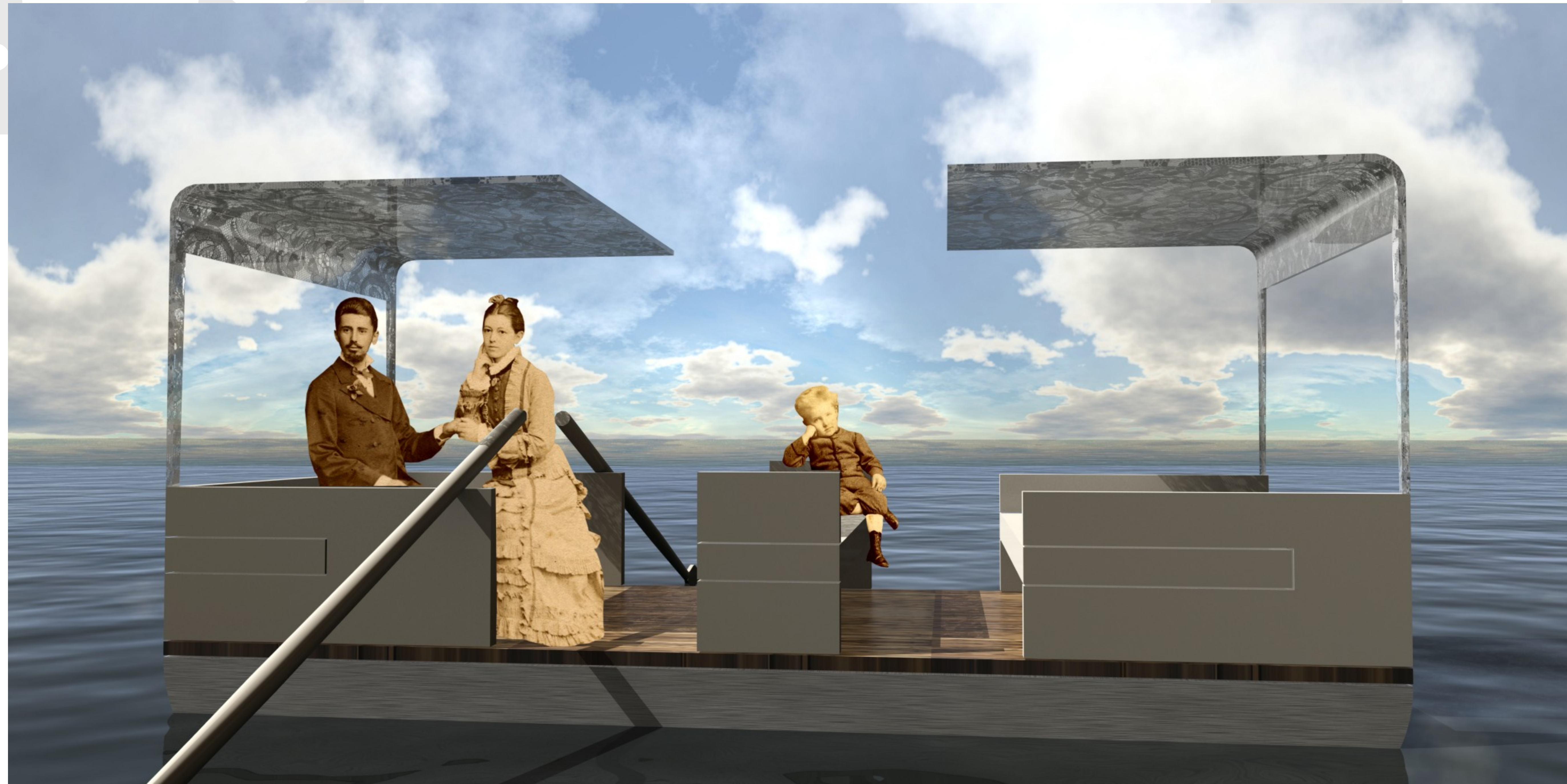
**A VÁROSLIGETI TAVON MEGVALÓSÍTHATÓ CSÓNÁKÁZTATÁSI SZOLGÁLTATÁS TÁRGYI RENDSZERÉNEK MEGTERVEZÉSE**

Tervlap megnevezése: Csónak terve

Méretaránya: M 1:10

Tartalomjegyzék szerinti sorszáma: E-03





#### A csónak

A csónakázás köré épül ki a Csónakda úszó szigetei. A csónakázás tevékenysége mellett, mely során a csónakázók fel és alá illetve körbe-körbe jöhetnek-mehetnek szabadon és céltalanul, más egyéb funkciót is kapnak a csónakok. A csónakok nappali, azaz hajózásra alkalmas állásukban. Ezt egészíti, ki teszi városi-extrém-kalanddá az a lehetőség, hogy a csónakokkal ki lehet kötni, a különböző szigeteken.

A csónak felépítése: a csónak alapvetően egy katamarán hajótestre épül. A hagyományos csónakformával szemben ez egy stabilabb formai kialakítás, ami a ki-és beszállásnál könnyíti a használatot, és kiváltja az állandó személyzet folyamatos jelenlétét asszisztenciáját. Továbbá lehetővé teszi, hogy a stégekkel, és az úszó szigetekkel egy szintbe hozható a csónak, ezáltal hozzáilleszhetővé, beépíthetővé válik az úszó szigetek rendszerében, hiszen azok padlószintjével megegyező padlómagasságú. De leginkább azt a lehetőséget hordozza magában, hogy a kerekesek számára lehetővé teszi a csónakázást.

A csónakok elemekre szedhetők, és a szükség szerint lecsupaszíthatóak egy teljesen üres placcá. Összerakhatóak négy személyes csónakokká, napozó úszóműkké, vagy alkalmasak teraszkiégésként, egy asztalapos kiegészítéssel vendéglátó bokszokká alakításnak.

Kialakítható az alap csónak testből:

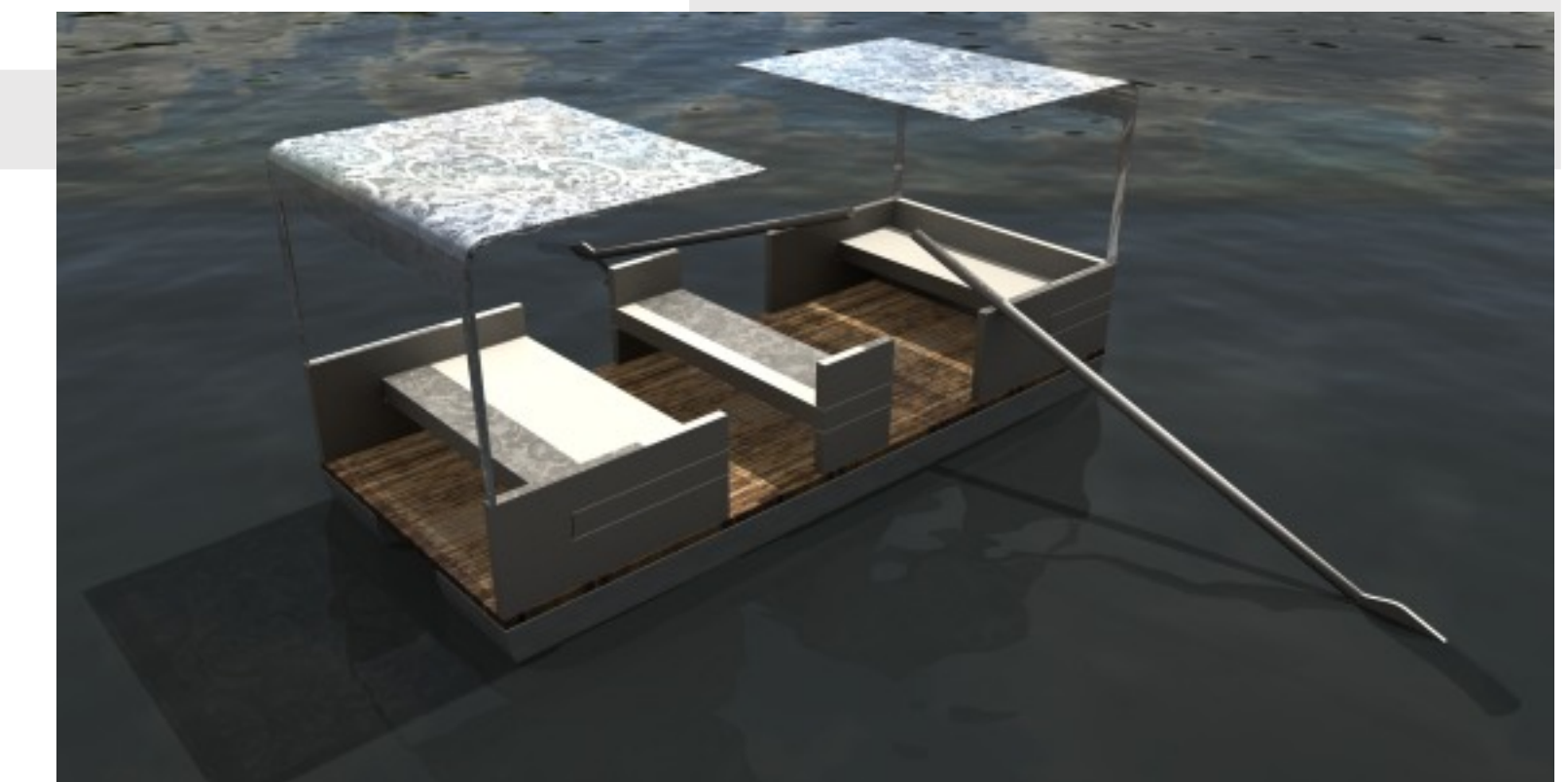
1, 4 személy csónak, 1 evezős vagy 2 evezős változattal, lócaelem, vagy támlás elem beépítés

2, Beépíthetők : Lóca ülőkék, háttámlás elemek, asztal lap, és árnyékoló panelek

5, Kerekesek számára: hely ahová ki tudják kötni a székeiket, vagy összecukva tudják tárolni.

A kikötött formában a csónak (esti órák): köztéri paddá, kávézó-bokszá, összeépítve színpaddá, vagy heverő stéggé alakíthatóak. Illetve koncertek, vetítések ideje alatt kis páholyokká.

A szabadtéri film vetítésekor a vetítő vászon a kétszintes kávézó- étterem sziget oldalára lehet felerősíteni.

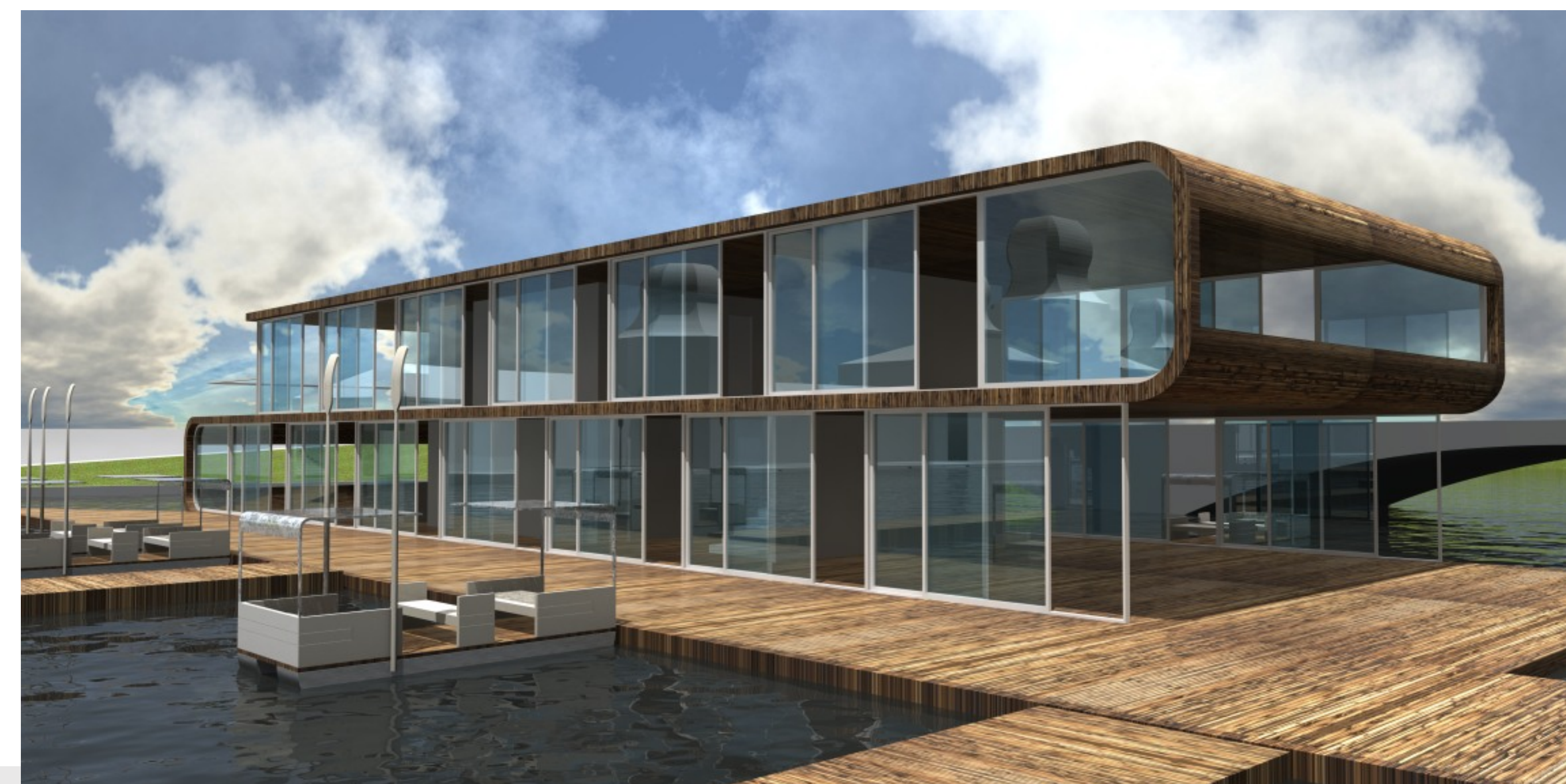
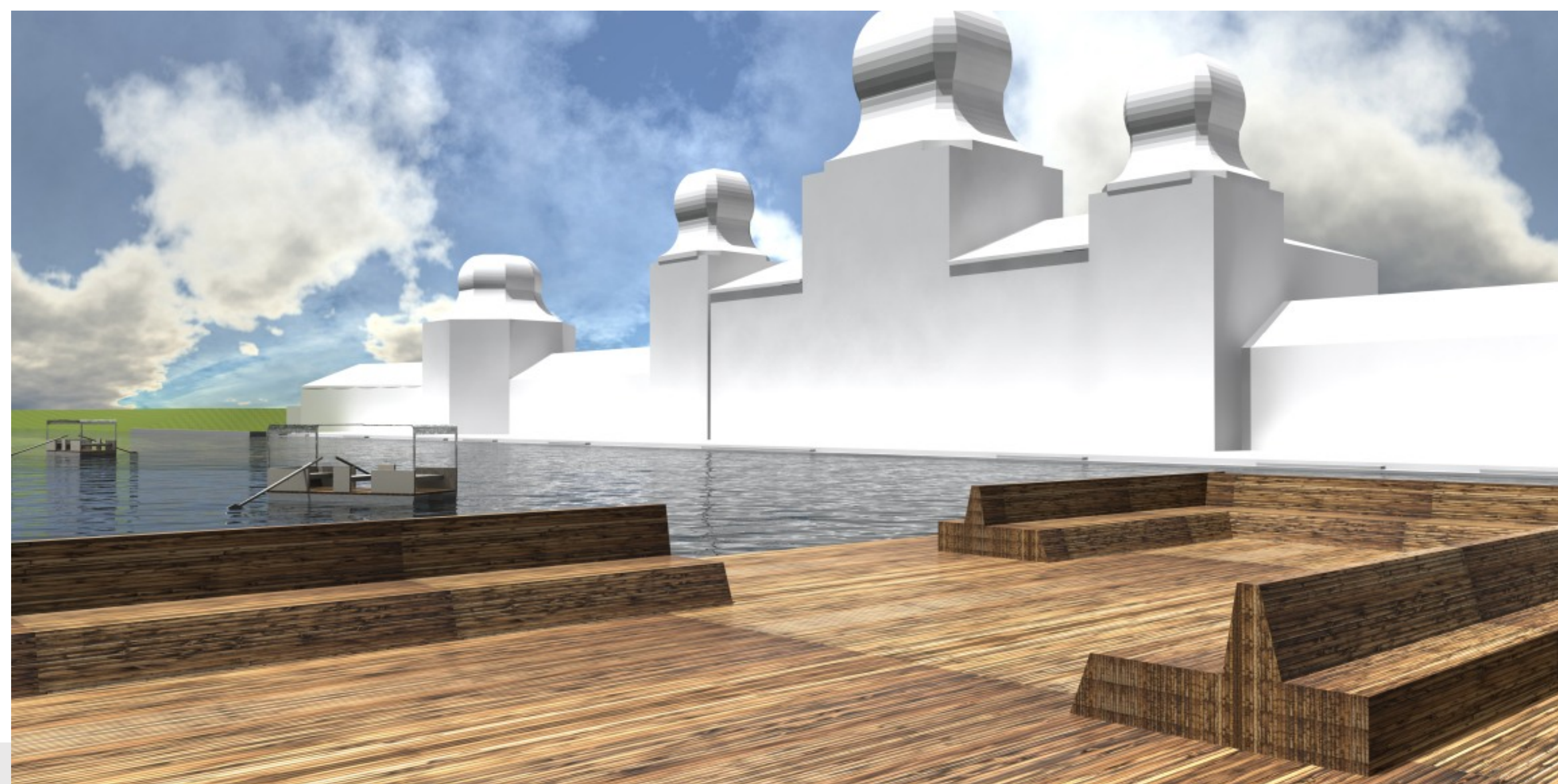


#### A VÁROSLIGETI TAVON MEGVALÓSÍTHATÓ CSÓNAKÁZTATÁSI SZOLGÁLTATÁS TÁRGYI RENDSZERÉNEK MEGTERVEZÉSE

Tervlap megnevezése:Csónak megnevezés

Méretaránya: látványterv

Tartalomjegyzék szerinti sorszáma: E-04



#### Úszó sziget rendszer

A rendszer egy központi szigetből és az ahhoz bekötött úszó kis szigetekből állnak. A szigetrendszerre egy úszó pallón át lehet bejutni. A bejutáskor minden látogató függetlenül attól, hogy milyen szolgáltatást vesz majd igénybe, egy mágnes kártyát kap, amelyet a parkolóházakhoz hasonlóan a távozásáig meg kell őriznie.

Az úszó térrendszer multifunkcionális. A szigetek mindegyikének saját funkciója van, van közöttük Kávézó-, Étterem-, Játsszóház-, Napozó-, Internetező- sziget. Ezek és a hozzájuk vezető pallók, a tó felszínén úsznak. Ennek köszönhetően szabadon átrendezhetőek, például rendezvény térére, kulturális szín-térére, kiállítási területté, vagy akár létrehozható belőlük olyan óriás sziget, melynek nézőtere már a tó partján vannak akár körben, vagy csak akár a Műjéppálya épületének teraszán. A csodálatos környezet, a Vajdahunyad vár, a liget fái, vagy akár a Műjéppálya épülete adhat egyedi háttérrel a különböző szabadtéri koncerteknek, rendezvényeknek, továbbá mozik, és egyéb rendezvényre is ki lehet adott esetben adni (pl: csapatépítő tréninghelyszíneként). Különleges esetben egy-egy zártkörű rendezvényre bizonyos szigetek leválaszthatóak a többiekéről, és a teljes értékű szigeteként csak csónakkal megközelíthető módon szeparált, a nagyközönségtől elzár felhasználásra adnak lehetőséget.

A terület különösképpen alkalmas erre, hiszen lakóházaktól aránylag távol esik.

Természetesen adott esetben a szigetek funkcióváltása, napszakonként is változhat, vagy kiegészülhet. Az esti órákban amennyiben a csónakázás megszűnik, a szigetekhez kikötött csónakok a szigetek részeivé válnak. Az étterem és kávézó szigethez kötve annak teraszát egészíthet ki, egyedi fedett bokszokként. Ennek köszönhetően a használatban nem lévő csónakok sohasem állnak üresen, kihasználatlanul a köztéren.

Az úszó köztér minden korosztálynak ad helyet (nyugdíjasok számára a kávézó és napozó, a fiatalok számára az internetező heveredős sziget, a gyermekes család számára pedig a játszósziget lesz feltehetően a leg látogatottabb sziget. Továbbá a pallókon lehetőség van hosszabb rövidebb sétákra is minden korosztály számára.

A Műjéppálya épületéből a hely szűke miatt esetleg kimaradt funkciók szintén kitehetőek ezekre a szigetekre.

A szigetekre a csónakok esetleges számának növekedésével több blokkoló állomás is kihelyezhető, illetve adott esetben további szigetek kapcsolhatóak be a rendszerbe. Fontos még, hogy a teljes terület akadálymentesített.

#### A Stég

A stégek az Úszó stégek sétányai. Hosszan és kecsesen nyúlnak be a tó közepére, és különleges sétára hívják az ide látogatókat. A sétányokat padok szakítják meg, megpihenést biztosítva így a sétálóknak, és bővítve ezzel a stég funkcióját, megadva neki ezáltal a vízi sétány szerepét.

A stég-sétányok úsznak a vízen, ezáltal a mobilizálásuk lehetővé válik. A stégek a szigetekhez és egymáshoz rendezve is más-más forma létrehozását teszik lehetővé, és bővítik a terület funkcionális lehetőségét. Adott esetben bizonyos szigeteket leválaszthatóak általuk, bizonyosak pedig külön összeköthetőek a parttal.

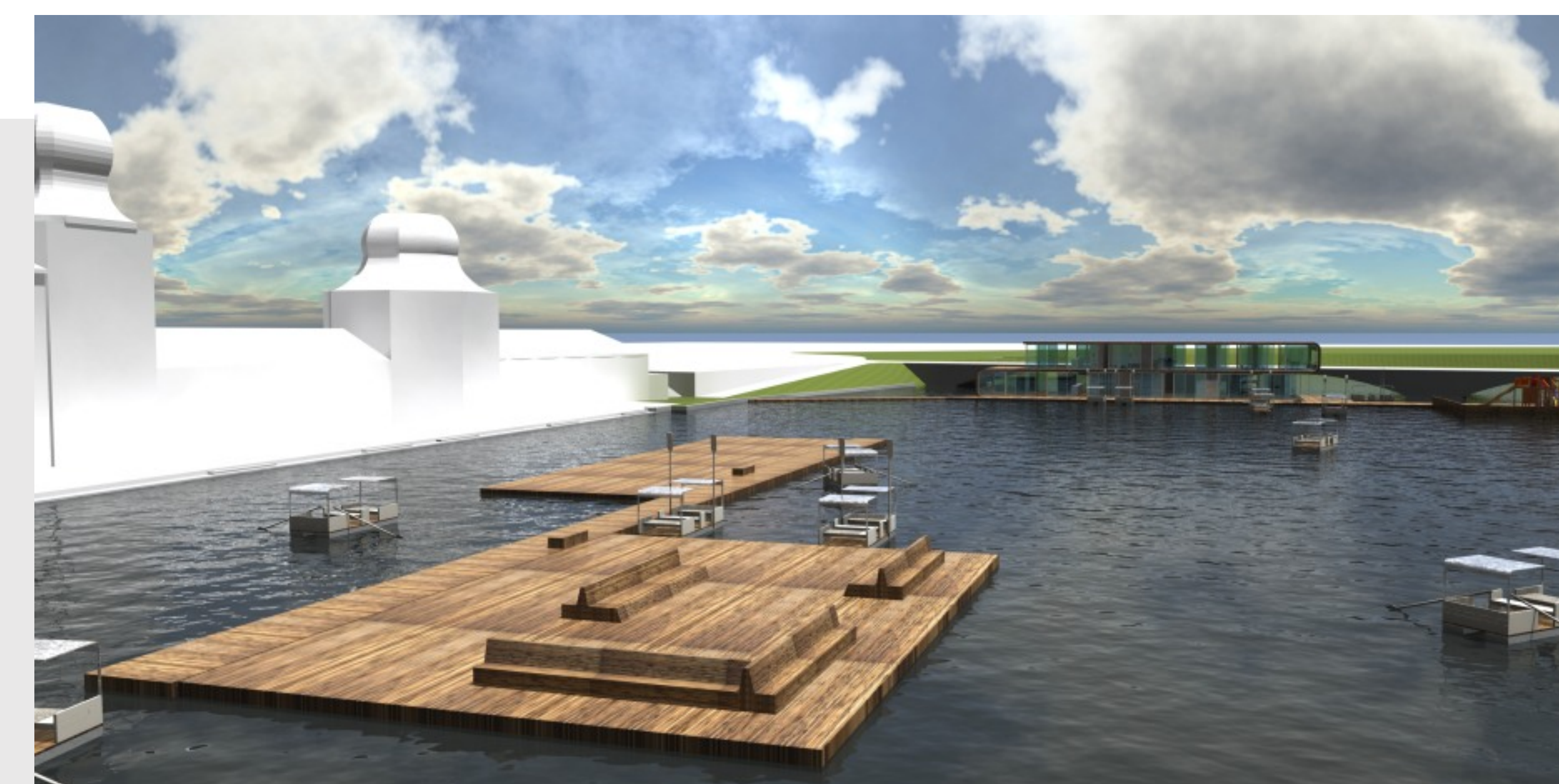
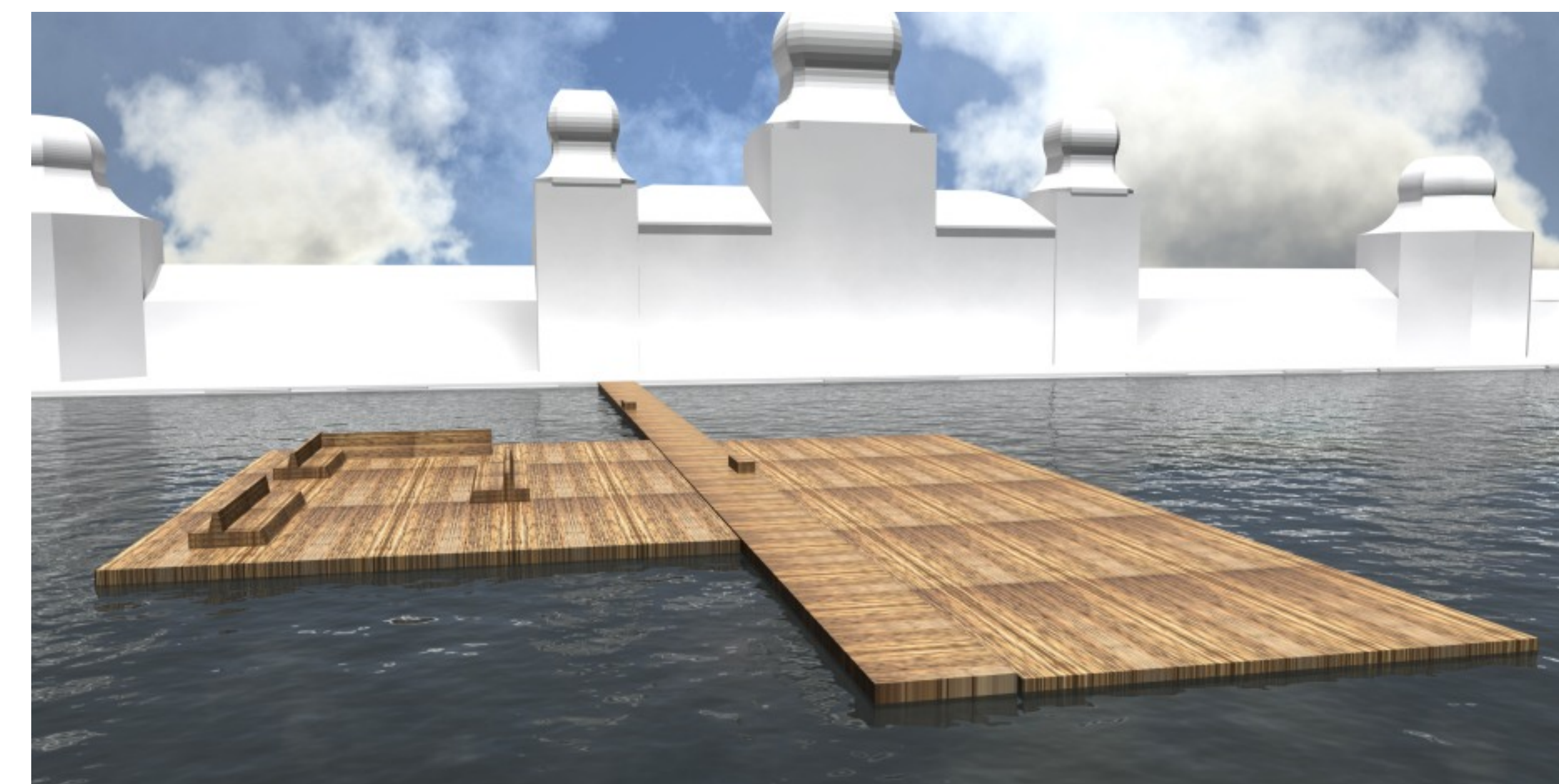
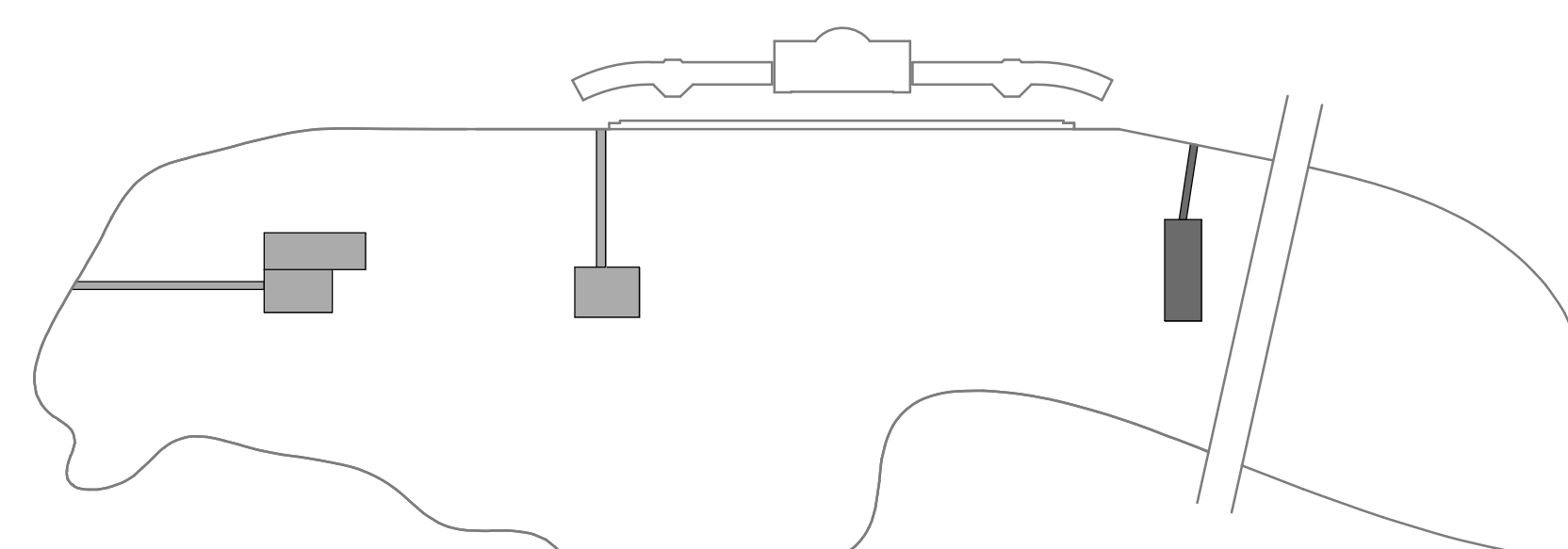
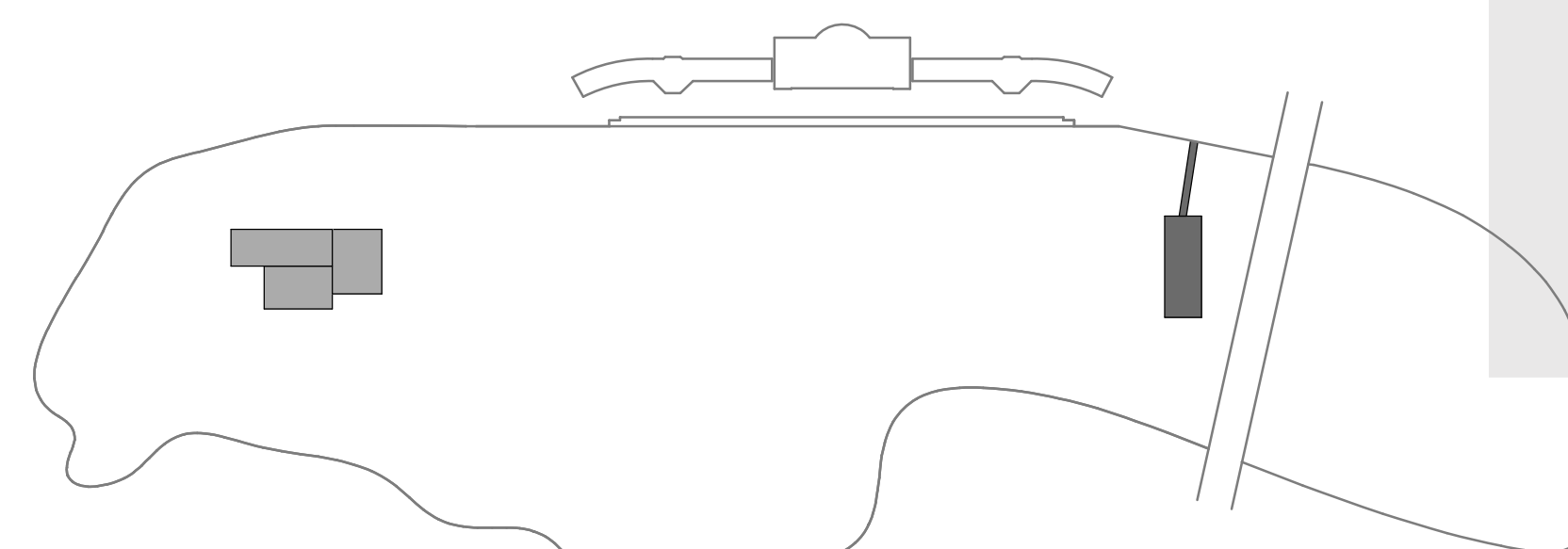
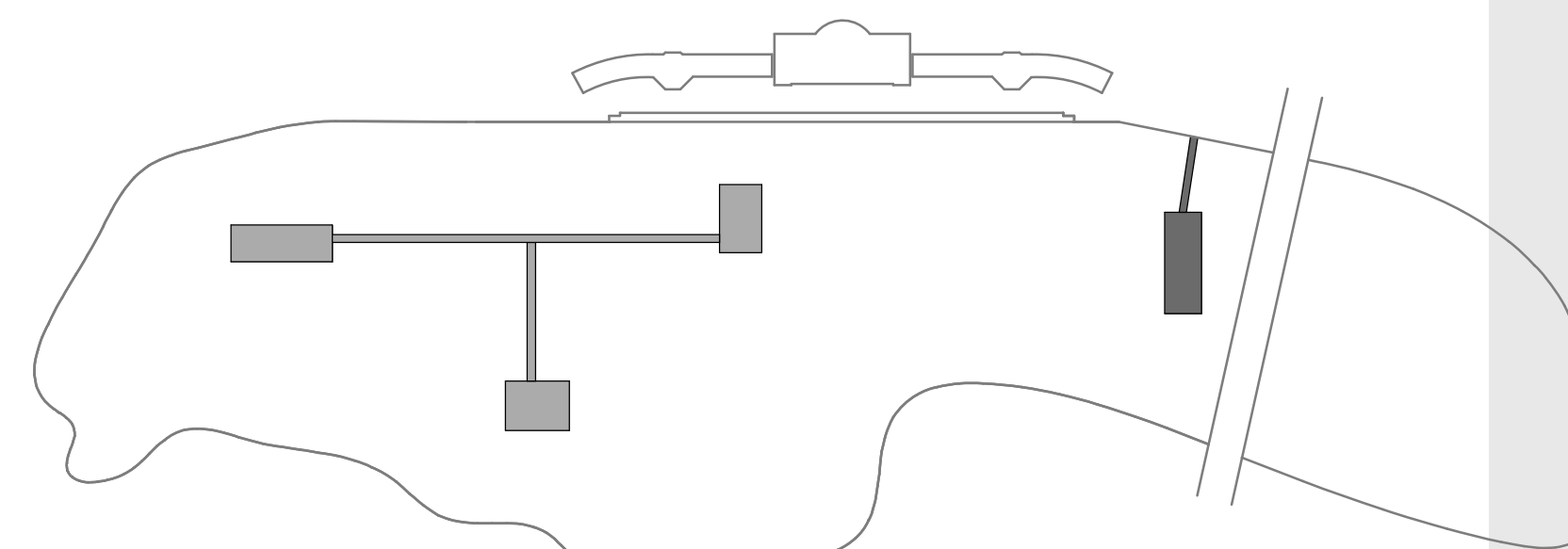
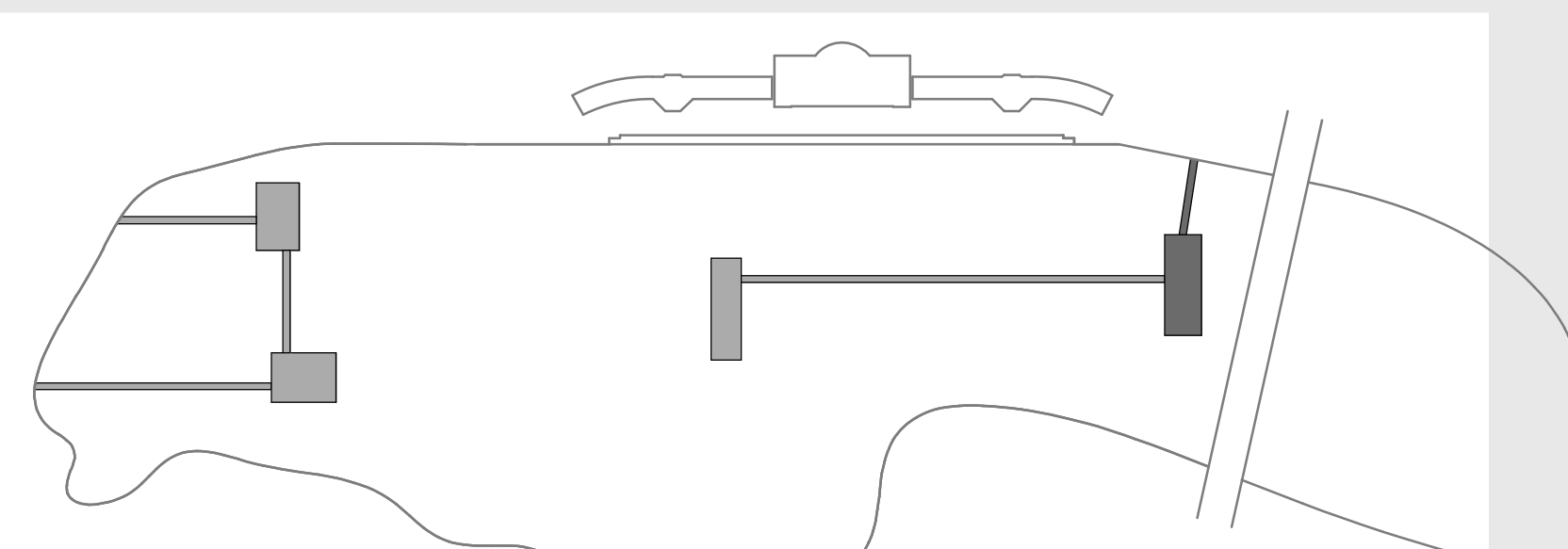
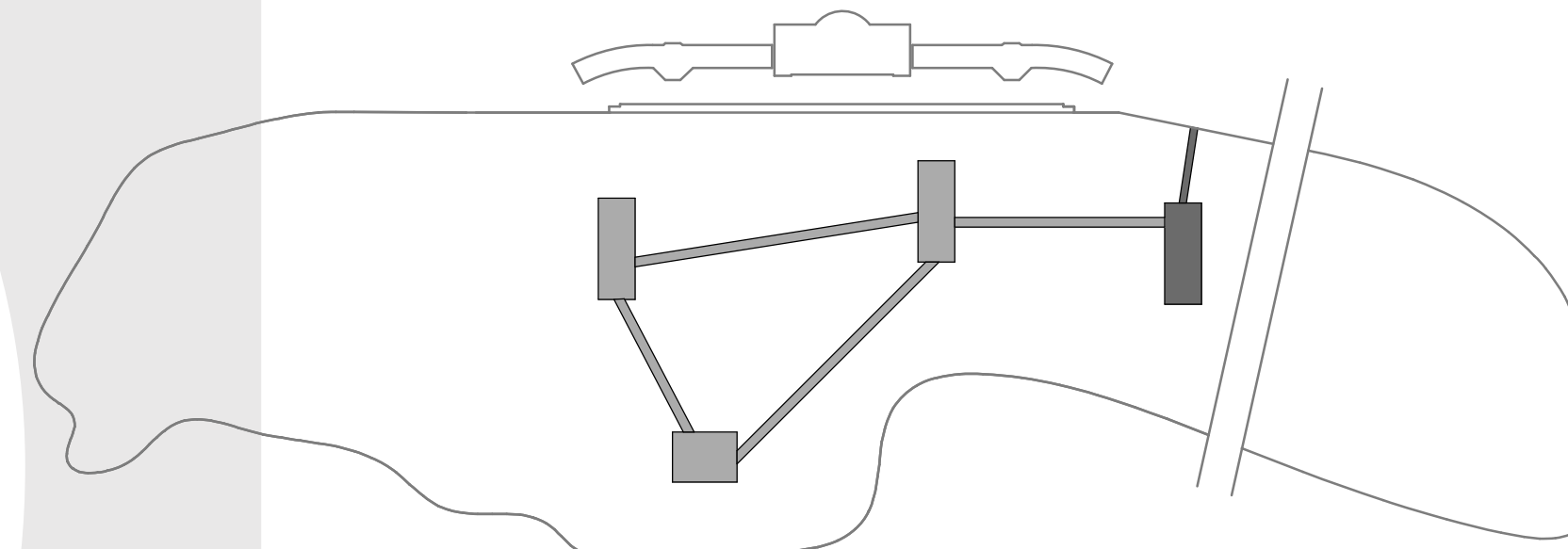
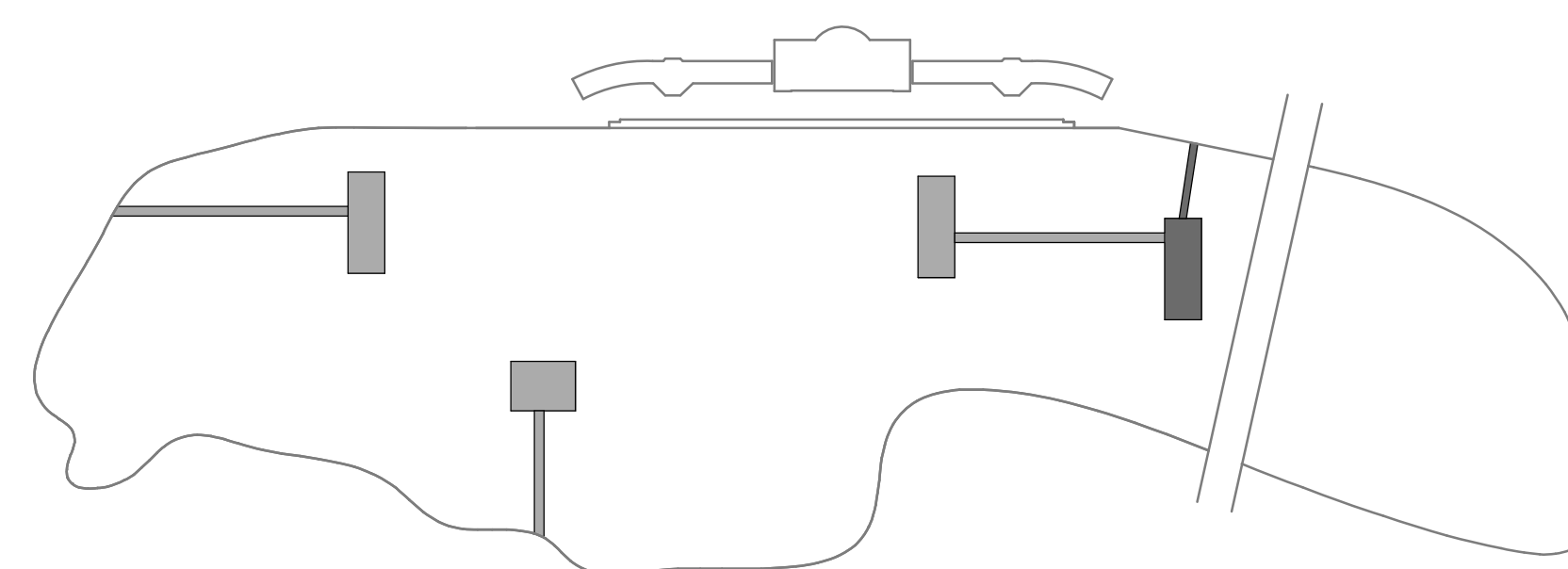
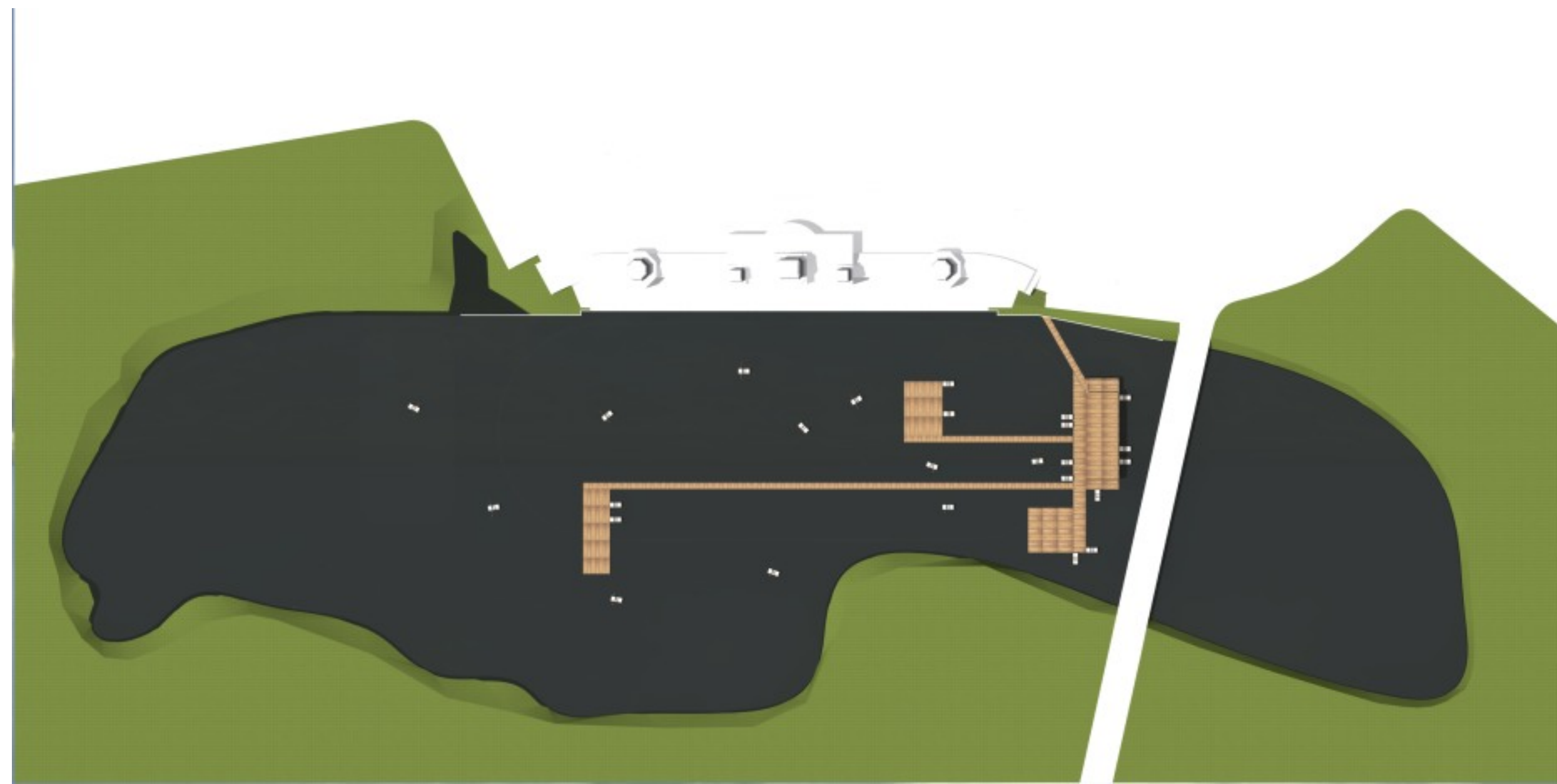


#### A VÁROSLIGETI TAVON MEGVALÓSÍTHATÓ CSÓNAKÁZTATÁSI SZOLGÁLTATÁS TÁRGYI RENDSZERÉNEK MEGTERVEZÉSE

Tervlap megnevezése: Úszó szigetek látványterve,

Méretaránya: látványterv

Tartalomjegyzék szerinti sorszáma: E-05



### Úszó Köztér:

A rendhagyó klasszikus köztérfunciók (séta, játszótér, üldögélés, olvasás, találkozás, evés-ivás, kocogás, frizbizés, szabadidő eltöltés, stb.) jelen vannak ezen a köztéren is de így vagy úgy természetesen egy rendhagyó formában. Míg egy hagyományos köztéren a víz volt mindig körülkerítve, medencék, szökőkutak formájában, a Csónakda úszó közterein éppen ellenkezőleg történik minden. A víz válik a köztér alapegységévé, ez az ami a legnagyobb mértékben van jelen, és a szárazföld képez funkciókkal teli szigeteket a téren. A köztér különlegessége az is hogy míg jellemzően egy hagyományos köztéren az elrendezés alapvetően kötött, addig az úszó köztéren minden mobilizálható, át- össze- és egymás mellé úsztatható. Ennek köszönhetően a teljes terület az adott igényeknek, eseményeknek megfelelően alakítható. Szükség szerint szinte a teljes tó felülete szabaddá tehető, vagy éppen egy sziget-köztérdarabokkal teli vízi labirintussá tehető, melyet különleges élmény csónakkal felfedezni, és egy egy felfedezett szigeten kikötni. A csónakok ugyanis nem csak magára a csónakázásra szolgálnak ezen a furcsa köztéren, hanem közlekedési eszközként is funkcionálnak. A szigetek mindegyike rendelkezik közvetlen vagy közvetett módon szárazföldi kapcsolattal, de elhelyezésük direkt módon a tó egymástól távoli pontjain vannak, ösztönözve ezzel is a látogatók a hajós közlekedés igénybevételére, használatára. A mágnes kártyás beléptető rendszer segítségével pontosan mérhető, hogy ki mennyi ideig használta a nap folyamán a csónakokat.

A terület a városi kerékpárút hálózatába beágyazott, ezért a Csónakda bejáratánál biciklitárolókban a kerékpárok biztonságosan elhelyezhetők, a parti fák lombjai alatt.

A teljes rendszer a csónakázás klasszikus tevékenységére épül, és az áll a központjában. A kísérő szigetek ezt a fajta tevékenységet kívánják, a korábbiaknál bővebb funkcióban és időtöltési lehetőségében kitágítani, egy, akár egész napos tevékenységgé fejleszteni. Sőt, nem titkolt célja hogy a városlakók rendszeresen látogatott helyükké tegye a Csónakdát. Az egyszerre lecsónakázható fix idejű kötött rendszer helyett egy szabadabban használható rendszert ad a terv. A környezetében lévő intézmények (Műcsarnok, Vidámpark, Állatkert, stb.) látogatóinak mindegyikének vonzó legyen.

területfejlesztései, rehabilitációi mind sikert hoztak a látogatottság szempontjából, gondolunk itt a Kopaszi gát, Millenáris park, többfunkciós, többgenerációs kialakításaira.

Este a tó egy különleges arcot ölt, felvállalva, hogy mesterséges tóról van szó, a terv azt javasolja, hogy az úszó köztér használja ki mesterségeségéből és sekélyességéből adódó adottságait.

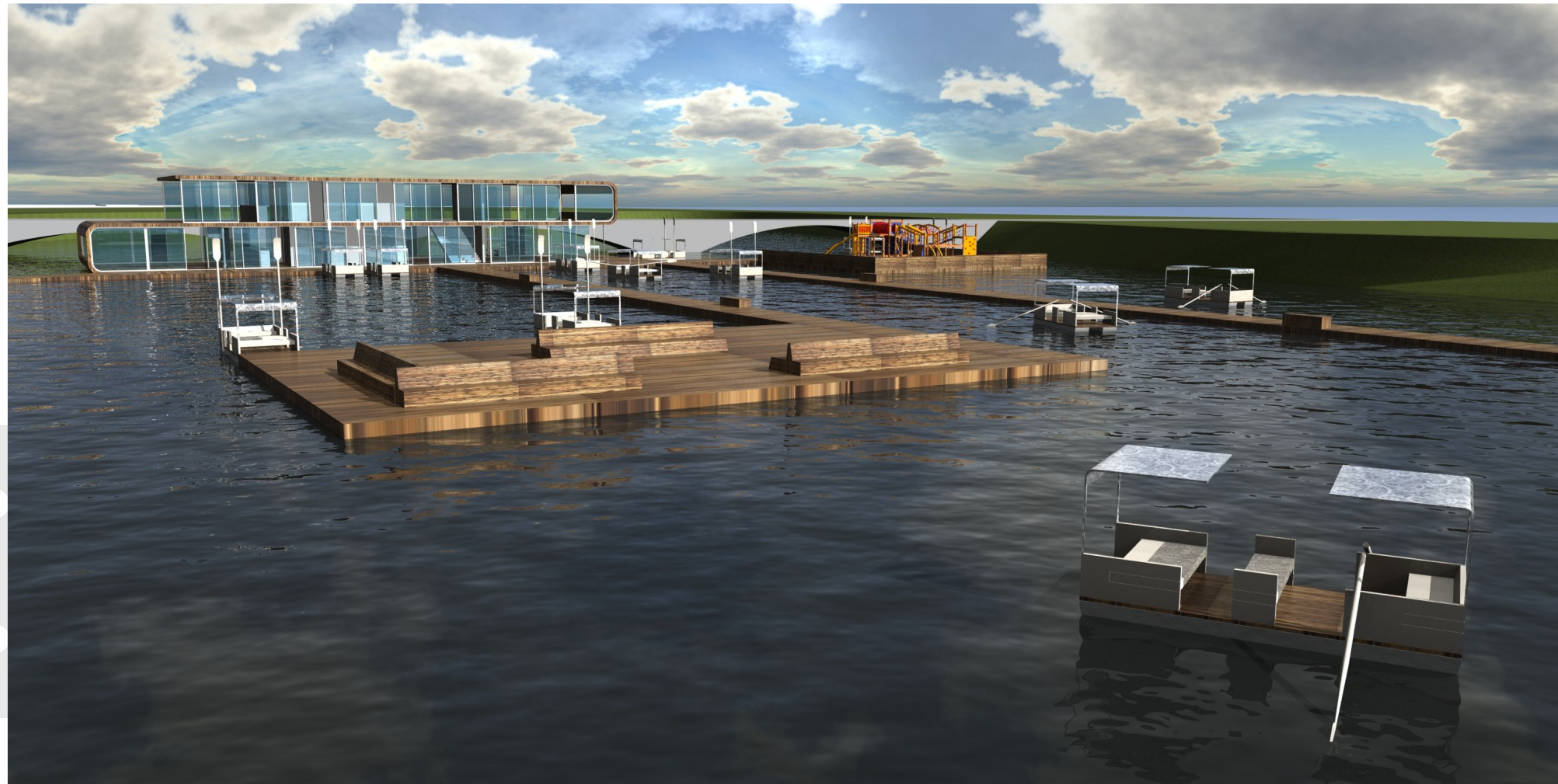
A esti időszakban a kiírás szerint egyenlőre nem tervezett, hogy csónakázni lehessen, ezért akkor az úszó köztér egy statikusabb formát ölt. A szigetek megújuló energiaforrást használnak a saját energiájuk ellátására. Különleges hőcserélőkkel a tó vizét használják fel erre a célra. A rendszer, mint ahogyan a szigetek maguk is könnyen és gyorsan bonthatóak, szállíthatóak.

### A VÁROSLIGETI TAVON MEGVALÓSÍTHATÓ CSÓNAKÁZTATÁSI SZOLGÁLTATÁS TÁRGYI RENDSZERÉNEK MEGTERVEZÉSE

Tervlap megnevezése: Úszósziget elrendezési alternatívák

Méretaránya: M1:2000

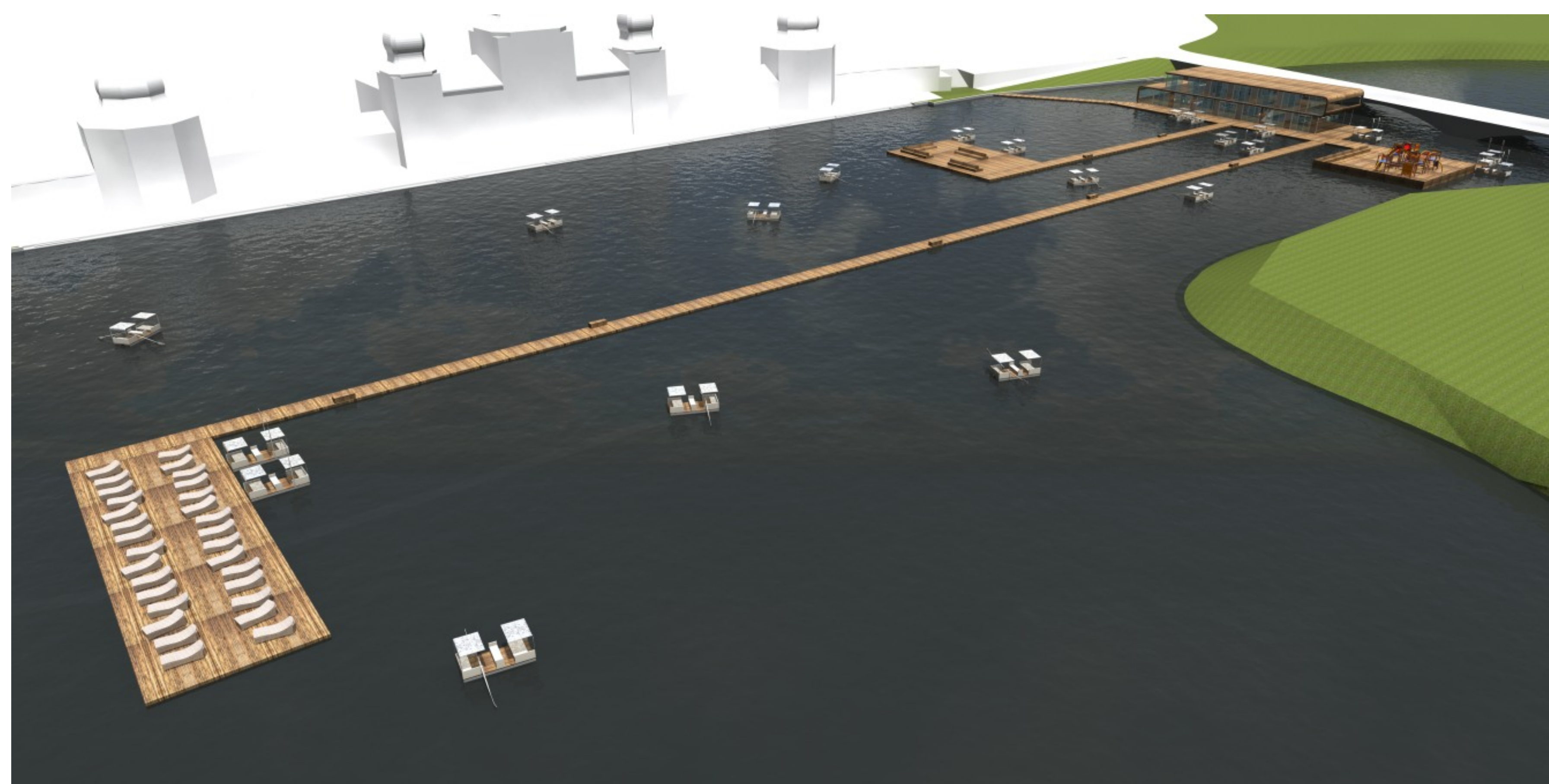
Tartalomjegyzék szerinti sorszáma: E-06



## ÚSZÓKÖZTÉR = CSÓNAKDA

A Városligeti TÓ = mint **KÖZTÉR**, = **ÚSZÓKÖZTÉR = CSÓNAKDA**  
(A vízzel borított köztér mint új, rendhagyó köztér típus)

Korunk új típusú civilizációs kihívásaira a terv ad igazán válaszokat. Népbetegségeink, például amilyen a stressz, vagy az elhízás, a depresszió mind a különböző rekreációs tevékenységek során gyógyíthatóak. Ezen tevékenységek szinte mindegyikére kínál lehetőséget a terv. Egyfajta rekreációs központ ez, melynek a különféle tevékenységi lehetőségekkel igyekszik mozgásra, azaz csónakázásra serkenteni az ide érkezőket. Különleges köztéri wellness- szabadidő központként. Mindennek kiváló kiegészítése a környezet, a városrész ahol mindez elterül. A Hősök terén álló múzeumok kínálta magas színvonalú kulturális tevékenységek, a tó körüli Városliget hatalmas parkja, a családosok kedvelt helyei az állatkert és a vidámpark, megköveteli hogy az itt újjászülető csónakázó tó is az ezen intézményeket látogatók mindegyikének vonzó, rendszeres látogatásra csábító központja jöjjön itt létre.



### Az koncepció legfontosabb pontjai:

- 1, A terv alapötlete, hogy legyen egyidejűleg minél több ember a vízen (100fő helyett 2-300 száz is akár).
- 2, Rendszeres látogatásra csábít, akár egy héten többször is.
- 3, Egy körülbelül egy órai program helyett, lehetőséget teremt akár az egész nap eltöltésére.
- 4, Egy egy típusú funkció helyett (csónakázom körbe- körbe), egy több funkciós programot nyújt.
- 5, Új társadalmi csoportot von be ebbe a típusú szabadidő tevékenységbe, a kerekesszékeseket.
- 6, Rekreációs köztér
- 7, Csónakda mint komplexum: mágneskártyás, fejlett rendszer. Adott esetben
- 8, Turisztikai látványosság!! egyedi, különleges,
- 9, Ahogyan a biciklizés is visszatért a városi ember életében, cél lenne, hogy a csónakázás is visszatérjen. A Városligeti tó, pedig egy új és népszerű köztérre váljon.

### A VÁROSLIGETI TAVON MEGVALÓSÍTHATÓ CSÓNAKÁZTATÁSI SZOLGÁLTATÁS TÁRGYI RENDSZERÉNEK MEGTERVEZÉSE

Tervlap megnevezése: Terv teljes rendszerének koncepciója

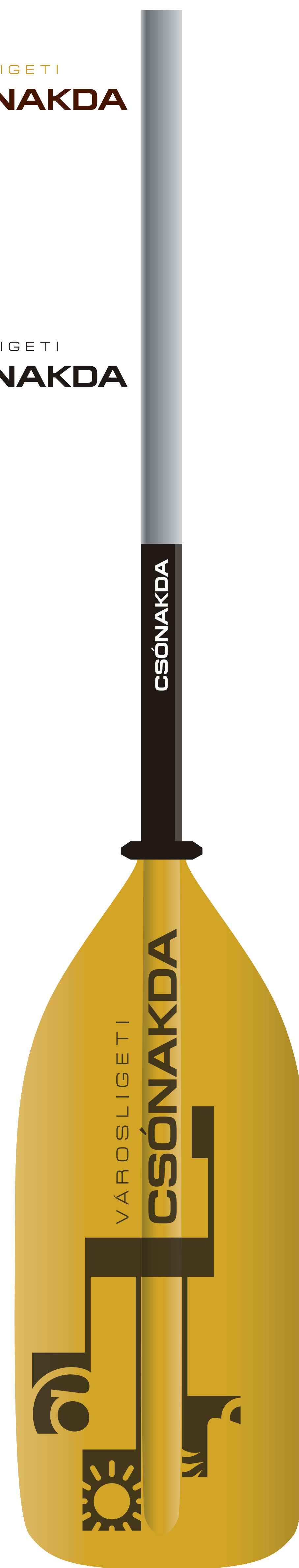
Méretaránya: látványterv

Tartalomjegyzék szerinti sorszáma: E-07



NYITVA TARTÁS:  
naponta 8-16 óráig

# VÁROSLIGETI CSÓNAKDA



microgramma extended bold

abcdefghijklmn  
opqrstuvwxyz

ABCDEFGHIJKLMN  
OPQRSTUVWXYZ

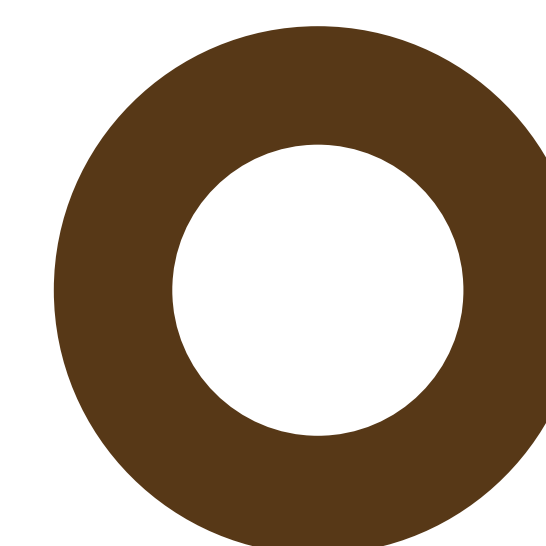
0123456789

microgramma extended regular

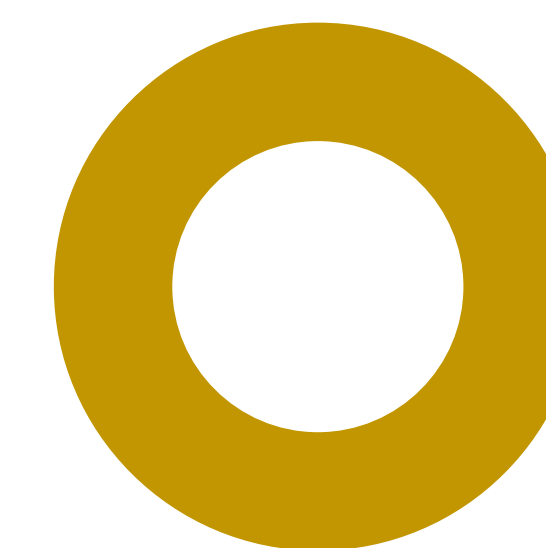
abcdefghijklmn  
opqrstuvwxyz

ABCDEFGHIJKLMN  
OPQRSTUVWXYZ

0123456789



Pantone 1545 U



Pantone 1245 U

#### Arculatterv

A Csónakda arculata az Úszó Köztér alaprajzán alapul. Ez a forma amellett hogy egyfajta sematikus rajza a telje területnek, jól szimbolizálja azt a komplex rendszert, mely a csónakázás és annak kiszolgáló egységeinek kapcsolatát jellemzi.

#### A VÁROSLIGETI TAVON MEGVALÓSÍTHATÓ CSÓNAKÁZTATÁSI SZOLGÁLTATÁS TÁRGYI RENDSZERÉNEK MEGTERVEZÉSE

Tervlap megnevezése: Arculatterv a fontosabb arculathordozók bemutatásával

Méretaránya: látványterv

Tartalomjegyzék szerinti sorszáma: E-08