



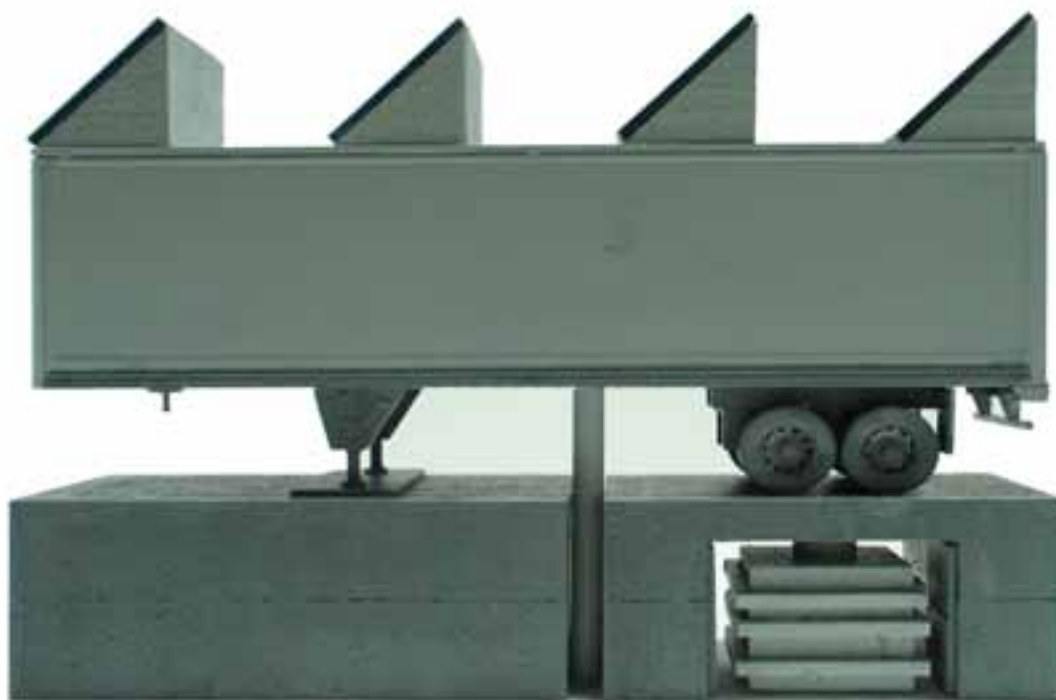
BREUER PÉCSETT / ODA – VISSZA  
KÖZTÉRI MŰALKOTÁS BREUER MARCELL EMLÉKÉRE

Csákány István pályaműve

„MARCEL BREUER EMLÉKSZOBA”  
MŰVÉSZETI KONCEPCIÓ

Marcel Breuer hiánya

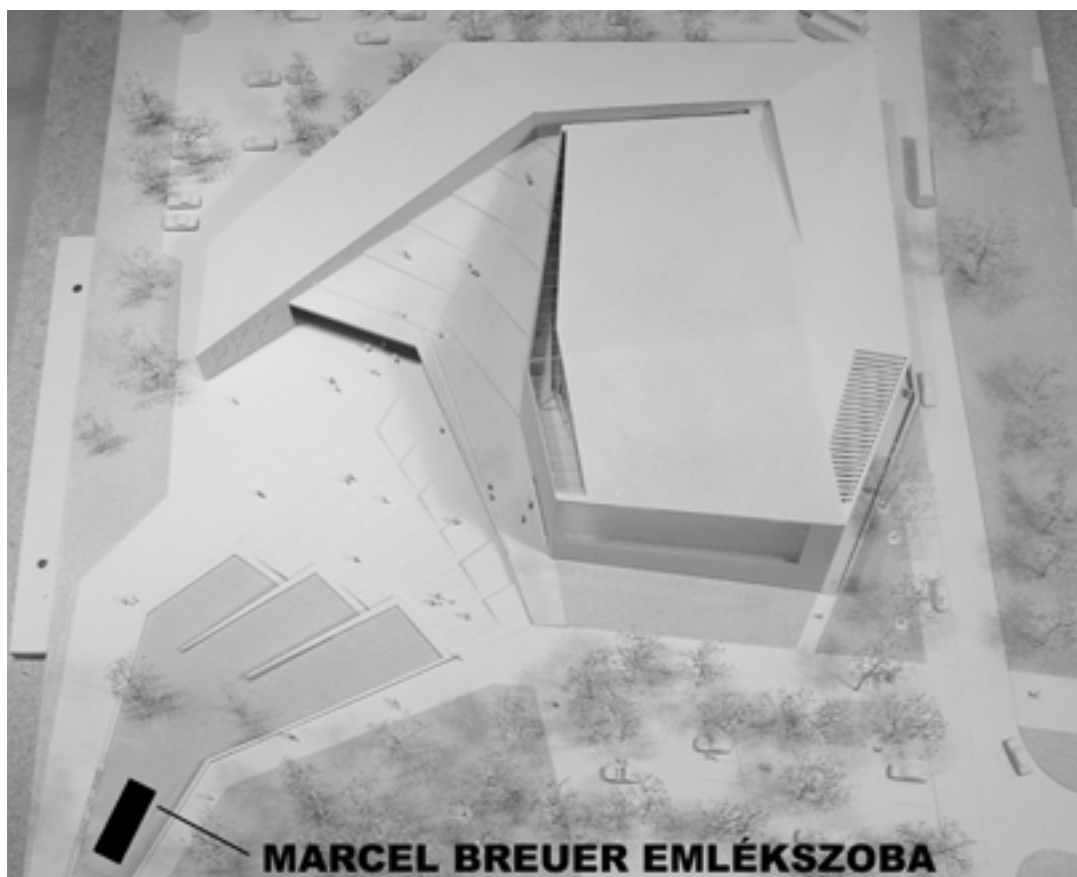
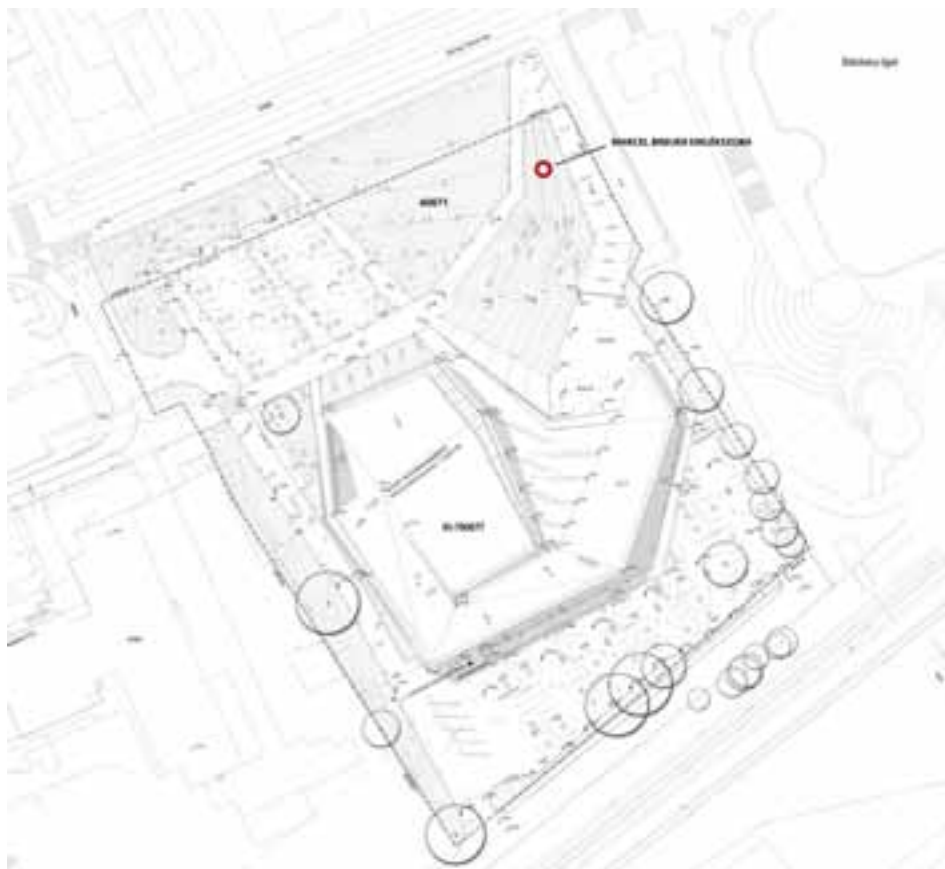
Azt, hogy Marcel Breuer alkotói munkája az építészet és a design területen kiemelkedő, mára vitathatatlan és ebből fakadóan az is egyértelmű, hogy szeretnék emléket/emlékművet állítani személyének és munkásságának. Szokás, hogy ezt feladatának érzi az alkotó szülőországa és még inkább szülővárosa. De közben felmerül az a kérdés, illetve talán inkább az az ellentmondás – legalább bennem –, hogy mennyire jogos, hogy egy ország ill. egy város, ami különösképpen nem volt részese, nem is támogatta az adott személy pályafutását, halála után egy emlékművel ékesíti magát, az a látszatot keltve, hogy fontos szerepe volt az adott személy sikertörténetében. Ha Marcel Breuer példáját nézzük, aki 18 évesen elhagyta Magyarországot, későbbi rövid visszatérései alatt sem tudott itthon kibontakozni, sőt még idősen, világhíres építészként sem sikerült egy épületének megépítése Magyarországon. Marcel Breuer leginkább vakfolt, és azok a híres magyarok közé tartozik, melyek nem Magyarországon, nem Magyarországról, nemzeti hátszél nélkül vagy akár ellenére váltak nemzetközileg elismerté. Az emlékműállítással megfogalmazott kritikám, viszont nem okvetlenül azt jelenti számomra, hogy emiatt ne állítson pl. Pécs emlékművet Marcel Breuernek, csak azt gondolom, hogy egy emlékmű jó esetben képes ezt az ellentmondást befogadni és egyik alkotó elemévé átváltoztatni. Számomra Marcel Breuer hiánya a tervem alapmotívuma és mottója. Mert ahogyan hiányzik az építészete Magyarországon, hiányzott élete során a vele folytatott diskurzus és hiányos ma az adekvát megemlékezés.



### Marcel Breuer emlékszoba - a látvány:

Az új Pécsi Konferencia és Koncert Központ parkjában egy életnagyságú tengeri szállításra használatos konténer látható, egy teherszállító félpótkocsin elhelyezve (a nyergesvontató sofőrfulke nélkül). A konténer hátsó ajtója egy résnyire van nyitva. A pótkocsi és a konténer valódi életnagyságban jelenik meg, látszóbeton és fényáteresztő beton elemekből. A jármű egy két méter magas, tömbszerű, téglalaprajzú emelvényen áll, mely szintén látszóbetonból készül. A konténer tetején négy elemből álló, az ipari csarnokok felső megvilágítását adó shadetető jellegzetes formája látható. Az ebből adódó 45 fokos dőlésszögű felületeken napelemek helyezkednek el. A napelemek által összegyűjtött áram a konténer belsejében elhelyezett égőtesteket működteti, melyek sötétedés után a fényáteresztő beton elemeken keresztül átvilágítanak. (A világítási időtartama függvénye a napi és évszaki adottságoknak.) Az tömbszerű emelvény két helyen áttört: az egyik résen keresztül (40 cm széles) egy fényáteresztő betonból készített vízvezetékcső látható - mely a konténertől a talajba vezet; a másik kapuszerű áttörésen belül pedig egy - szintén fényáteresztő betonból - szennyvíztároló tartály látható. Az emelvény északi, a terület bejárata felőli oldalán látható az emlékmű egyetlen felirata: „Marcel Breuer emlékszoba”, magyar és angol nyelven.

## A pályamű behelyezése





nappali látkép

éjjeli látkép





milyen jó lenne ha Magyarországon ill. Pécsen lenne valami maradandó: egy tárgy, egy produktum vagy egy építményt Breuertől". De a zárt konténer nem enged betekintést, elrejtja tartalmát és így a nézőt vágyképeivel és hiányérzetével magára hagyja. Éjszaka viszont a konténer rakományává az általa kibocsátott fény válik.

- a mobil ház - építmény, mint portré

Az emlékmű beton-konténerház ill. építmény jellegét a shade forma és a közműszerelvények is erősítik. Ha fikcióként is jelenik meg (hiszen a konténer belseje nem bejárható), az építmény vízellátása jelképes, a jelzett épület egy teljesen autonóm, önellátó épületegység mintáját idézi fel. Marcel Breuer is leginkább egy ilyen független egységnek képelem, egy olyan modern alkotó típusnak, aki hazájától függetlenül tudatosan és önállóan élt és alkotott a világ jelentős központjaiban, ahol maga vívta ki a nemzetközi elismerést és sikert.

A pályamű egy betonból készült építmény-szoborral<sup>1</sup> állít emlékművet M. Breuernek, amely egy sajátos portrénak is felfogható.

- anyaghasználat

A beton használatát több tényező indokolja. Egyrészt M. Breuer a haladásban<sup>2</sup> támasztott hitét tükrözi. Breuer meggyőződése volt, hogy az építészet képes jobbá tenni a világot, jobb körülményeket és életfeltételeket teremteni az emberek számára. Breuer építészetében a korai negyvenes évek után a beton válik az egyik legkedveltebb építőanyagává, mert véleménye szerint a modern kor igényeinek ez a megfelelő építőanyag. A beton használata az emlékműben az ő meggyőzésére reflektál, a beton egy újszerű formájával - a fényáteresztő betonnal párosul. Ez az újszerű építőanyag egy fiatal magyar építészmérnök (Losonczy Áron) fejlesztése, így az az emlékmű építőanyagában egy találkozási platform teremődik, ahol a kortárs magyar építészmérnök és a világhírű, de már elhunyt Marcel Breuer találkozik.

A napelemek használatát az is indokolja, hogy ez a technológia is egy új fajta szemléletet - a haladásban való hitet - tükröz, környezettudatos gondolkozásmódot feltételez.

- „Marcel Breuer emlékszoba” – a cím

Elsőre csak a cím teremti meg a kapcsolatot az építmény és Marcel Breuer személye között. Ha a Zsolnai út felől közelíti meg valaki a

---

1

Saját monumentális beton formáit "concrete sculpture" – beton szobrászatnak – keresztelte.

2

"Architecture is changing today, and while this is nothing new - change was and is part of the philosophy of a new architecture - we can perhaps say that tendencies which have been there from the beginning, but latent, are appearing on the surface with an accelerated speed and vigor. At this moment I am particularly interested to see which of these changes are due to moods or fashions and which are due to the developments of a creative and long-term drive behind our work. Is there such a thing as a long-term direction in modern architecture?"

szobrot az emelvény oldalában negatívba zsaluzottan találkozik az emlékmű címevel: „Marcel Breuer emlékszoba”.



Az emlékszoba, arra a konvencióra utal, hogy sok város szeret híres lakóinak, szülötteinek emlékműveket, múzeumokat, emléktáblákat vagy emlékszobát állítani, hogy a helyiek és turisták a személy biográfiájából kiragadott elemeivel: szövegekkel, archív fotókkal, művekkel, makettekkel, személyes írásokkal, ruhadarabokkal, relikviákkal stb. tudjanak találkozni; és kisebb vagy nagyobb sikerrel megpróbálkozhassanak közelebb kerülni az adott személyhez. Ezek a létesítmények gyakran ellentmondásban állnak a személyek által képviselt szemlélettel és inkább a látogatók elvárásait kívánják teljesíteni. A konténer „emlékszoba” kinevezésével és közben egyidejű tagadásával éppen az emlékállítás műfaját és a kapcsolatfelvétel közti problematikát veti fel. A pályamű az emlékszoba konvenciójával ellentétben nem kínál biográfiai információkat, hanem formai megjelenésében és anyaghasználatában szándékosan ridegséget, zártságot, valamint megközelíthetlenséget sugall.

A beadott pályamű a tradicionális emlékművel szemben támasztott elvárások kikerülésével és tagadásával játszik, és ezek hiányával állít emlékművet.



### A pályamű fennmaradására vonatkozó útmutató:

A napelem és a tartozékainak élettartama általában 25-30 év. A terv megvalósítása estén csak a napelemekhez kapcsolódó akkumulátorok igényelnek karbantartást, ezeket 4-5 évenként szükséges cserélni. Az akkumulátorok egy karbantartó számára könnyen hozzáférhetőek, az emelvényen belül a tartály számára kialakított térben helyezkednek el.

### Pályamű elhelyezése:

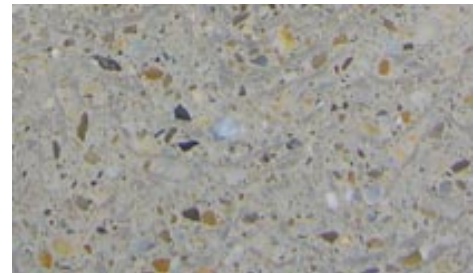
Az emlékmű a Zsolnai úthoz közel eső, háromszög alakú füves területen kerül elhelyezésre, úgy hogy a konténer hátsó része a Zsolnai út felé mutat. Közben az konténerre felszerelt napelemek déli tájolásúak, hatékonyságuknak maximális kihasználása érdekében.

### Kivitelezési anyagok és paraméterek:

- Az konténer (SZ: 2,43 m / H: 12,19 m / M: 2,59 m ), a pótkocsi (SZ: 2,43 m / H: 12,19 m / M: 1,40 m ) valamint a vízvezetékcső (M: 1.40 m / ÁT: 0.25 m ) és a szennyvíztároló tartály (SZ: 2,18 m / H: 2,18 m / M: 1,50 m ) fényáteresztő betonból készül. Mind a három elem valódi tárgyakról vett negatívból kiöntött darabokból tevődik össze.



fényáteresztő beton megvilágítva



fényáteresztő beton megvilágítás nélkül

- Az emelvény (Sz: 3,43 m / H: 12,20 m / M: 2,0 m ) helyszínen készül, nagytáblás, zsaluzott felületű látszóbetonból. Az emelvény alapozása hagyományos sávalappal történik, a műszaki paraméterek betartása mellett.

Az emlékmű címe a zsaluzás során kerül kialakításra, a betűk negatívja marad a betonfalban.



- A négy napelem egyedi (2,43x2 m) méretben kerül kialakításra.

Minden napelemhez egy külön akkumulátor tartozik. A világítást az épült tetején elhelyezett vezérlőegység, valamint egy szürkületérzékelő szenzor működteti. A napelemek dőlésszöge 45°-os.

- A konténer belsejében LED lámpák (LED fénycsövek) kerülnek elhelyezésre, úgy, hogy a négy napelem által termelt ( kb. 4x 600W) energia egy átlagos 5-6 órás világítási időt biztosítani tudjon. A LED technológia hosszú élettartamú, kevés karbantartást igényel, valamint alacsony energiaigényű. A LED-ek cseréje karbantartó létra segítségével történik, a konténerajtók közötti résen keresztül , a konténer belsejében.