

Rafael Moneo: A Prado Múzeum bővítése

Nemes egyszerűség



Középületek kritikai elemzése - Építészetkritikai tanulmány

Konzulens: Marosi Bálint, Szabó Levente

Írta: Annus Zsuzsa, EYEJYI

Új terekkel bővült a Prado Múzeum

A Prado Múzeum bővítése Rafael Moneo életművének egyik — jelenleg még kevésbé közsímert — komolyabb megismerést érdemlő épülete, mely nemrégiben, 2007-ben került átadásra. A jelentős múltú, világhírű múzeumnak az idők folyamán, a használat során komoly igényei keletkeztek a bemutatóterek kibővítésére. Ezt a folyamatot elsősorban a létrejött új tereken keresztül szeretném bemutatni.

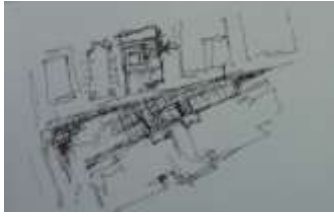
Az épület története

A múzeum eredeti épületét, mely eredetileg Természettudományi Hivatalként funkcionált volna, Juan de Villanueva tervezte 1785-ben. III. Károly spanyol uralkodó unokája, VII. Ferdinánd döntött úgy, hogy az épületet a „Királyi Festmény- és Szoborgyűjtemény Múzeumaként” avassák fel, így 1819-ben már ezen a néven vált ismertté.

Az ország egykori uralkodói — köztük II. Fülöp, V. Károly, illetve IV. Fülöp is — nagy művészetkedvelők voltak, gyűjtő szenvedélyüknek köszönhetően számos műalkotás került birtokukba. A gyűjtemény bővülése azonban újabb helyigényeket követelt meg, ennek hatására bővült ki az épület 1913 és 1916 közt, 1923-1952 közt pedig számos belső átalakítást készült. Az újrarendezett gyűjtemény 1955-ben nyílt meg, 16 új teremmel.

Eközben a nagy európai múzeumok (pl.: a Louvre) mind keresztülmentek egy modernizációs folyamaton. 2003-ban a Prado Múzeum magánintézményből közintézménnyé vált. Ez azt jelentette, hogy jelentősen megnőtt a múzeumlátogatók száma, ugyanakkor hiányoztak a közösségi terek, illetve több kiállítótérre is szükség volt a megnövekedett műalkotások száma miatt. Korábban minden olyan alkalomkor, amikor új kép bemutatására került sor, helyet kellett teremteni néhány — az állandó kiállításhoz tartozó — alkotás elvételével. A kiállítóterem helyhiány miatt raktár jellegűvé kezdtek válni. A látogatók több bejáraton keresztül juthattak be az épületbe, nem volt egy kitüntetett jelentőségű főbejárat. Emellett a beázások okozta problémák is gondot jelentettek, illetve elfogytak a bővítési lehetőségek a régi épületen belül.

1995-ben meghirdettek egy első — bővítésre vonatkozó — nemzetközi pályázatot. Erre több, mint 700 terv érkezett be. 1997-ben a Múzeum Királyi Védnöksége döntést hozott, mely szerint a pályázat során felhasználható terület kiterjedt a szomszédos Jeromos Kolostor, a Casón és a Királyok termére is. Így a bővítési munkák során ezek az épületek is fel lettek újítva, illetve részben integrálva lettek az új épületegyüttesbe.



Ez után a döntés után egy új pályázati kiírásra került sor, melyre az előző pályázat 10 döntőjét hívták meg. 1998-ban egyhangú döntés alapján választották Rafael Moneo tervét.



Moneo már számos múzeum tervezése során tapasztalatot szerzett (Római Művészetek Múzeuma - Mérida (Spanyolország), Modern Művészetek Múzeuma - Stockholm (Svédország), Szépművészeti Múzeum - Houston, Texas (USA)).

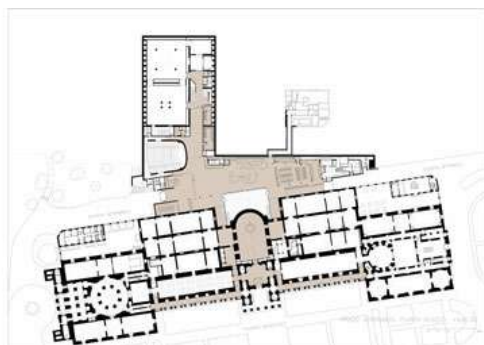
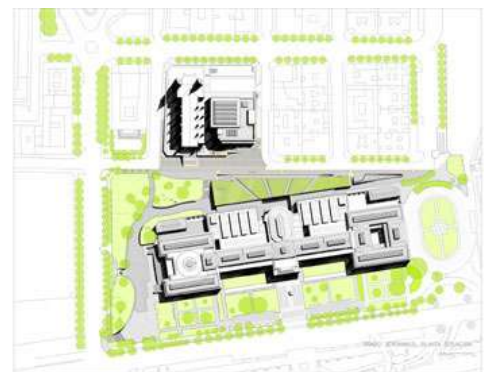
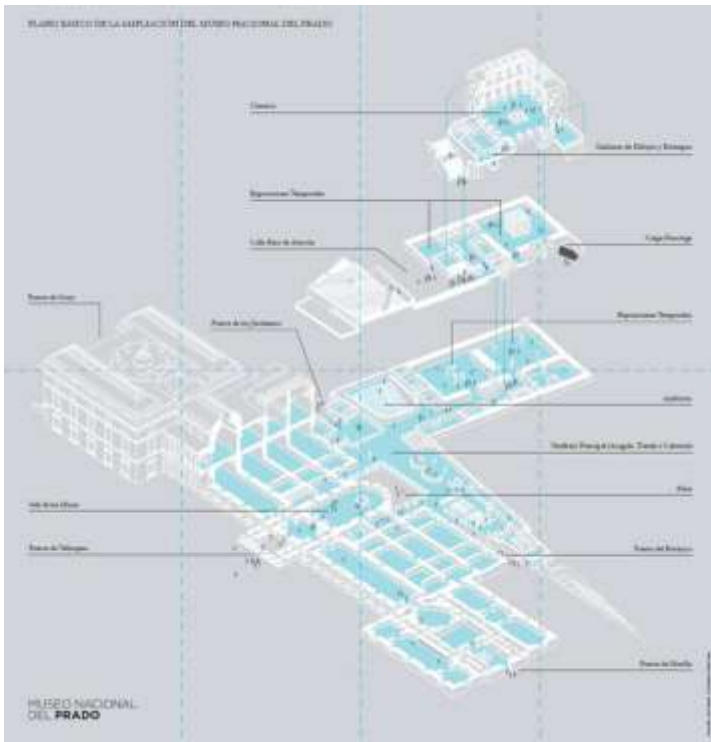


2005-ben, az aktuális kulturális miniszter, Carmen Calvo javaslatára a Minisztertanács megegyezett egy kivételes 44,6 millió Euro nagyságú költségkeretről, a bővítő munkálatok befejezésének garantálására. Az építkezés 2001 és 2007 közt zajlott, és végül sokkal többbe került, mint amire eredetileg számítottak.



Megközelítés

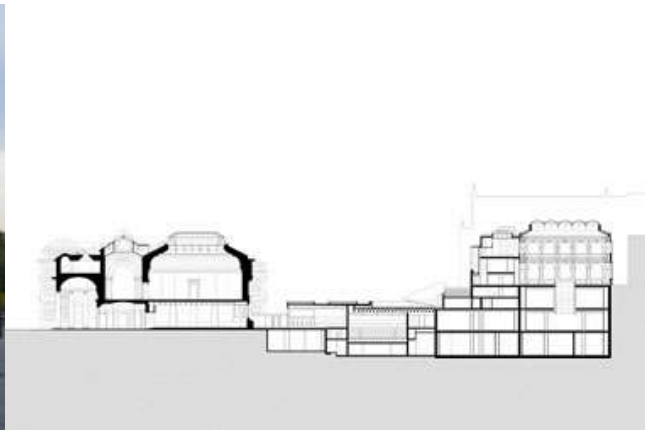
Az új épületrész a régi mögött található, annak hátfalához csatlakozik egy trapéz alakú hatalmas előcsarnokkal, mely magába foglalja az információs pultot, a könyvesboltot, ajándékboltot és a kávézót. Az új bejárati rész zöldtető alá rejtett. A „Moneo kocka” ebből az előcsarnokból, alulról is feltárható, illetve a felszínről Cristina Iglesias új, bronz kapui biztosítanak bejáratot a két épület közti sétányról.



A régi épület egy fő- és két mellékbejárattal rendelkezik, az új egy közös és egy önálló bejárattal, így az épületegyüttes bejárása öt ajtón keresztül történik. A számos különböző bejárat problémáját nem oldotta meg a jelenlegi öt ajtón keresztül történő bejárás sem.

Az új épület merőleges tengellyel csatlakozik a meglévő épülethez, így felerősíti az eredeti épület főbejáratának szerepét, mely egy vörös falú előcsarnokkal fogadja a látogatókat.

Kapcsolat a környezettel



Moneo alkalmazkodott a környékbeli lakóépületek magasságához, illetve anyaghasználatához. A téglát tipikus anyag a madridi lakóépületeknél.

„A sors úgy hozta, hogy téglával dolgozzak... de nem annyira az anyag iránti vonzalom miatt, amivel szintén rendelkezem. Én egy keramikus, tégláégető faluból származom –Tudela-ból-, de most inkább a környezet figyelembevételére vitt el a téglát használatáig...Úgy gondolom, hogy a Jeromos templom mellett mindig is rosszul jött volna ki az üveg csillogása, és szükségtelenül arrogáns lett volna a kő használata” / Moneo /.

Kapcsolat a régi épülettel



A megvalósult épület homlokzati kialakításán utalásokat fedezhetünk fel az eredeti épület homlokzatára vonatkozóan. Az első változat szerint, melyet a maketton láthatunk, nem lett volna ennyire direkt utalás az eredeti épület fő homlokzatára, mely szerintem egy hasonlóan szerény, de merészebb megoldás lett volna. Az eredeti épület főbejárata a hat oszlopával, a falfülkébe helyezett szobraival más XVIII-XIX. századi múzeum homlokzatán egyaránt felfedezhető, pl.: Glyptothek, Alte Pinakothek Münchenben. A „Moneo-kocka”



Casado del Alisal utca felőli homlokzata (melyet a 3. képen láthatunk) szabadabb, absztraktabb szerkesztésű. A Jeromos templomhoz való kapcsolódásnál szép részleteket láthatunk, hogyan kapcsolódik a régi az újhoz, szemtanúi lehetünk a téglá eróziójának.

Új funkciók

Az új épület teret biztosít a közösségi funkcióknak, melyek eddig hiányoztak, így területek szabadulnak fel a régi épületben hagyván, hogy az csak a művészet bemutatásával foglalkozzon. Ahogy Miguel Zugaza, a múzeum igazgatója mondja: *„Az igazi bővítés a régi épületben van.”* A régi épületben találhatóak az állandó-, az újban pedig az időszakos kiállítások.

Az új épület csak a „Moneo kocka” néven ismert épületrésszel bukkan a felszínre. Különböző szintjein találhatóak az időszakos kiállítások termei, legfelső szintjén a rekonstruált kolostortér biztosít helyet a szobrok számára. Ezenkívül restauráló műhelyeket, egy rajz- és metszettároló termet, raktárakat, egy 440 fő számára helyet biztosító előadótermet, egy konferenciatermet, illetve kiszolgáló helységeket (ruhatárat, mosdókat) is találhatóunk itt.

„Lehetséges, hogy pár éven belül panaszkodni fognak, hogy nincs elég hely, de nem volt több rendelkezésre álló terület.” –állítja Moneo. A fejlesztéshez hozzátartozott egy modern klímarendszer beépítése is.



A zöldtető



A zöldtető a régi és az új épület közt helyezkedik el, az új bejárat fölött. Az örökzöld bokorfajt Isaac Escalante tájképfestő fedezte fel, miközben Toszkána egyik mezején sétált. Itt 9.000 példány nőtt azzal a magassággal, színvilággal, illetve esztétikai megjelenéssel, amit a Prado számára elképzelt. Buxus sempervirensnek hívják ezt a fajt. A növény nehezen viseli el a meleget. *„Három éven keresztül Olaszországban tartottuk őket, felkészítvén őket a madridi áthelyezésre, mely augusztusban történt, 40 °C fokban. Hűtött kamionokban kellett őket szállítanunk, és gondolnunk kellett egy árnyékoló rendszerre is, hogy a Nap el ne égesse a leveleiket”*. Escalante öntözőrendszert telepített, mellyel a virágágy vízhez jut, illetve párasító rendszert, mely a levegő páratartalmát növeli. *„Madrid túlságosan száraz, habár reménykedem benne, hogy túléljük”*.

Miért esett tehát a döntés ennek a fajnak a használatára? Ismervén ritkaságuk, különleges érzékenységük történetét, értelmezhetjük e faj használatát a közelben elhelyezkedő Botanikus Kert folytatásának. Az épület eredeti rendeltetése Természettudományi Hivatal lett volna, így erre való utalásként is értelmezhetjük a zöldtető kialakítását.

A régi épület hátsó homlokzata nagyon zárt, nincsenek bejáratok, az ablakok is mind zárva vannak. A régi épület és a zöldtető közt elhelyezkedő részhez egy zsákutca vezet. Nem lehet lejutni az alsó szintre, csak lelátni, így olyan, mint egy legyőzhetetlen akadály, egy határozott

elválasztás. Kicsit használaton kívülinek tűnik ez a terület, nem lehet a bokrok közé bemenni, középük leülni, mert az érzékeny fajokat kisebb korlátokkal vették körül annak megóvása érdekében.



Cristina Iglesias bronz ajtói

A „Moneo-kocka” homlokzatát díszítő bronz kapukat Cristina Iglesias szobrásznő készítette. *„Mint a középkori várakban, a védelem jelképévé váltak, miszerint felbecsülhetetlen értékeket rejtenek el.”* (Laura Revuelta, az ABC újság riportere). A növényi motívum utal a közelben található királyi Botanikus Kertre, illetve az épület eredetileg tervezett rendeltetésére. Az ajtók elkészítését Fernando Capa végezte. *“Egy antik technikával dolgoztunk, az elvesztett viasszal, hogy elnyerjük az ágak egyenetlen textúráját. Először egy szilikon öntőformát készítettünk el a Cristina által hozott minták alapján.*



Ezután feltöltöttük a formát viasszal és tűzálló anyaggal (mely 1.200 °C fokot is elvisel). Ebből a formából, amikor melegbe helyezik, a viasz eltűnik, és megmaradnak a lyukak, ahova végül a bronzot öntjük be”. Mindebből a folyamatból állítása szerint a hat darab, egyenként 6.000 kg-os tábla beszerelése volt a legnehezebb. Egy hidraulikus rendszer

segítségével nyílnak és záródnak az ajtók, melyeknek különböző állás módjuk van a nap folyamán. Az ajtók ornamentális motívumai az épület geometrikus megfogalmazásával izgalmas kontrasztot alkotnak.

Az új fogadótér

A régi épület főbejáratán belépve egy újonnan kialakított előcsarnok fogad minket, pompeii vörös színű falakkal. A teremben nyolc múzsza szobor fogad bennünket a művészetek házában. Már a régi épület főhomlokzatán találkozhatunk a falfülkébe helyezett múzsák szobraival, így az ötlet ismétlődik.

A nyolc szobrot Cristina de Suecia királynő vásárolta, hogy Rómában a Riario palotáját dekorálja velük.



De miért van csak nyolc múzsa? Már Hésziodosz is kilenc múzsát nevez meg.

1. Kleio (történetírás),
2. Thália (komédia, színház),
3. Euterpé (lírai verselés, zene),
4. Kalliopé (epikus költészet, filozófia,

tudományok), 5. Uránia (csillagászat, asztrológia), 6. Polühümnia (himnikus költészet), 7. Terpszikhoré (tánc), 8. Erató (szerelmi költészet és dalok). Hiányzik Melpomené, a tragédia, dráma, gyászének múzsája.

A monda szerint a kilencedik szobor nem létezett, hanem maga Cristina de Suecia, a királynő volt az.

Általában a múzsák Apollóval együtt jelennek meg, mert azt mondják, ő a karmesterük. A szoborgyűjteményt V. Fülöp és Izabella de Farnesio vásárolta meg később, 1724-ben, hogy díszítsék a földszintjüket a La Granja de San Ildefonso-i lakhelyükön. Itt a múzsákat még Apollóval együtt helyezték el, mely továbbra is itt található.

Ez az előcsarnok szeretné felhívni a figyelmet arra, hogy a múzeumnak nem csak festményei, hanem jelentős szobrai is vannak. A vörös színt Pompeiben a gazdag villák falainak dekorálására használták. Ezek a falfestmények túléltek a Vezúv kitörését, és 2000 év után még mindig őrzik eredeti színüket. Alapanyaga a cinóber, melyre rávontak egy viaszréteget, ezzel biztosítva időtállóságát. Oriol García stukkókészítő alkotta ezeket a falakat. Oriol képes volt megalkotni a színeket, a csillogást és a textúrát- amit Moneo Goya egyik festményén fedezett fel-, annak ellenére, hogy Oriol egy vak ember. „A Pradoban a forrón vasalt stukkónak finomnak és lágynak kellett lennie ... A kezeimmel érzékelem, és így adok utasításokat”. García és a műterme antik technikát alkalmazott: márványport, meszet és festékanyagokat keverték össze, „mert így örök időkre meg fog maradni”.

Véleményem szerint ez a háttér megváltoztatja az eléje elhelyezett műalkotások jelentését, tartalmát, és egyfajta posztmodern hangulatot kölcsönöz nekik. Ehelyett jobb lett volna egy semlegesebb háttér használata.

A kolostor, az új időszak kiállítások termei és a szobor terem



A San Jerónimo el Real kolostoregyüttes két kolostorral rendelkezett. Az első és legrégebbi közülük 1855 és 1856 közt le lett rombolva, a második, egy reneszánsz, XVI. századi kolostor volt. A reneszánsz kolostor építése után több mint egy évszázad múlva ennek helyére építették fel a Fray Lorenzo de San Nicolás barokk kolostort, melyet ma is megcsodálhatunk, és amelyet ma Jeromos Kolostor (Claustro de los Jerónimos) néven ismerünk. Ezt a kolostort integrálta Moneo az új épület létrehozásakor, jelenleg a „Moneo kocka” belsejéből tárul fel elénk.

A szomszédok sok éves zajos építkezést előrelátván igazi szentségtörésnek minősítették a bővítés terveit. A kolostorromot kívülről egy beton panelekből álló köpeny védi, belül viszont egy hatalmas beépített szoborként tekinthetjük meg a felújítási munkákat követő formáját. Ez a belső kialakítás számos kritikát váltott ki, mely szerint a kolostornak belülről is védettebbnek kellene lennie. Véleményem szerint fontos lenne, hogy a kolostor romjait kívülről is meg lehessen tekinteni, kicsit durva beavatkozásnak érzem a kolostor romjainak vasbeton panelekkel való eltakarását. Ezt egy sokkal finomabb védőszerkezettel is meg lehetett volna oldani. A belsőben néhány ívet nem nyitottak meg, így az árkádok alatt előbukkan a külső vasbeton köpeny, ez komoly esztétikai kérdéseket vet fel.



„A Prado sosem volt ismert szoborgyűjteményeiről,” állítja Miguel Zugaza, a Prado igazgatója. „Most már van egy ideális terünk, ahol bemutathatjuk őket.”

„Csak egy olyan kőbánya létezik Colmenar de Oreja-ban (Madridban), ahol a mészkegy megfelel a formai és minőségi követelményeknek, melyeket a Jeromos kolostor padlója megérdemel. Ezért a kibányászása és beépítése majdnem négy évig tartott”- mondja Juan

Carranlón, a kolostor padlójának alkotója. *„Nagyon lassú folyamat volt, mivel egy alacsony termelésű bányáról van szó. Továbbá a kitermelt darabok mérete és görbe formája nem volt megfelelő ahhoz, amire nekünk szükségünk lett volna. Nem alkalmaztunk egy téglalap alakú elemet sem, és nincs két egyforma”. „Kár, hogy nem készülnek gyakrabban ilyen színvonalú művek, mert a végén ezek lesznek, amik sokáig fennmaradnak. Múlik az idő, és ők továbbra is léteznek”.*

A kolostorfalak 2820 kváderkövét Alcalá de Henaresben restaurálták.

A fény egy üveg lanternán keresztül jut a föld alatti kiállító termekbe, felszabadítván őket a sötétség és a klauszrofóbikus érzés alól. A lanternákat Víctor Martín készítette. *„Moneo azt szerette volna, hogy az üvegek a levegőben lebegjenek.”* Végül sikerült ezt is megvalósítani.



Anyaghasználat

A felhasznált anyagok a Colmenar-i kő, a bronz, a cédrusfa, a gránit, a téglalap, a fekete márvány és az üveg. Víctor Martín készítette az addig még nem létező bronzot, melyből az előcsarnok mennyezete készült. Hat méteres elemeket kellett Németországból megrendelnie, melyeket sehol máshol nem gyártottak, 94% vörösréz és 6% ón tartalommal.



„A táblák közül, melyeket ma láthatnak a Pradoban, sokat akár ötször is meg kellett ismételni, mert nem tudtuk elérni a Moneo által elképzelt színárnyalatot. Más

alkalommal izzadó kezünk befeketítette a munkát, és így előlről kellett kezdenünk az egész folyamatot”.



A nemes, de sokféle anyaghasználat véleményem szerint túl vegyes, sokszor nem következetes, egymáshoz gyakran számomra nem illeszkedő anyagok csatlakoznak, mint például a gránit és a kő. Érthetetlen, és az anyagtól idegen a kő padlóburkolat halszájkás fektetésmódja is.

Részletképzés

A gépészeti részletek, ajtók, rácsok hasonló geometrikus szerkesztéssel készültek, mint a közelükben található zöldtető. Vonalvezetésükben alkalmazkodnak az új épülethez, azonban Cristina Iglesias bronzkapujának mássága éppen ezáltal értékelődik fel. Egy kis elcsúszás megfigyelhető az egyes elemek kialakítása közt, azonban összességében a rácsok, gépészeti lezárások kialakítása következetes és esztétikus.



Összességében úgy gondolom egy érdekes városépítészeti beavatkozás jött létre. A kevés rendelkezésre álló terület ellenére a funkcionális igényeket az adott kereteken belül maximálisan kielégíti, az eddig hiányzó közfunkciók létrejöttek. A beépítés jellege a városszerkezethez alkalmazkodik, az új épület érdekesen, visszafogottan kapcsolódik a meglévőhöz anélkül, hogy annak terét beszűkítené.

Homlokzat szempontjából a maketten látható eredeti verzió szerintem sokkal merészebb lett volna, nem érzem szükségét a klasszikus épületre való ilyen erős utalásnak. Elvontabb megfogalmazás jobban alkalmazkodott volna a mellékhomlokzat absztraktabb szerkesztéséhez. Úgy gondolom, nem szükséges például a tökéletes szimmetria alkalmazásával a régi épület főhomlokzatára ennyire direkt módon utalni.

A zöldtetőt kicsit használaton kívülnek érzem. Szerencsésebb lett volna a terület intenzívebb bevonása a városi életbe, érdekes térhasználat alakulhatott volna ki például egy szabadtéri kávézó kialakításával, közvetlen bejárással a kialakuló tér felől Cristina Iglesias kapuin keresztül az új épületbe.

Izgalmas döntésnek tartom a társművészetek bevonását, és úgy gondolom ennek köszönhetően tovább nőtt az épület cizelláltsága. Ugyanakkor a közreműködő művészek munkáiban sokszor nem látni az összhangot — habár az alapeszme közös: nemes anyagokból minél tartósabb épületet létrehozni-, az anyaghasználatot nagyon heterogénnek érzem.

A kolostorból az alsóbb termekbe levezető lanterna egészen eredeti, példaértékű megoldás, a megvilágítási igényeket tökéletesen kielégíti, ugyanakkor nagyon esztétikusan, változatosan oldja meg. Ezen kívül a kolostor felújítása, illetve integrálása az épületbe műemlékvédelmi szempontból jelentős.

Úgy gondolom jó döntés volt az itt alkalmazott visszafogott építészeti kifejezőmód. A Prado gazdag gyűjteményére nem kell extravagáns épülettel felhívni a figyelmet, az épület inkább a funkcionális igények minél jobb kielégítésére koncentrál, mintsem, hogy a figyelmet túlzottan felkeltse saját magára.

Források:

www.museodelprado.es

<http://www.museodelprado.es/mas-prado/la-institucion/la-ampliacion/la-ampliacion-en-los-medios/prensa-digital/>

„Del siglo XXI El Prado”, ABC Especial, 2007. okt. 29.

Michael Kimmelman: „The Prado makes room to show off more jewels”, The New York Times, 2007. okt. 31.

Lisa Abend: „Into the Light at the Prado Museum”, Time Magazine, 2007. okt. 24.

<http://www.arcspace.com/architects/moneo/prado/prado.html>

2008. 10. 27.

szerkesztő: Kirsten Kiser

<http://www.arquitectos.com/edificios-nuevos/reforma-museo-prado/#more-181>

El País, 2007.04.28.

Beatriz Portinari

http://artportal.hu/aktualis/hirek/kerenyi_evaand_jelentosen_bovul_a_prado_alapterulete

Kerényi Éva: Jelentősen bővül a Prado alapterülete

Rivista di architettura e arti del progetto

Area 67. Rafael Moneo „Ampliamento del museo del Prado Madrid”

Milán, Federico Motta, 140-147. o., 2003. márc.-ápr.

www.elcroquis.es